


V Ý R O Č N Í Z P R Á V A 2 0 2 3

Brněnské komunikace a.s.

Renneská třída 787/1a, 639 00 Brno | telefon: +420 532 144 111

DIČ: CZ 60733098 | IČO: 60733098 | e-mail: bkom@bkom.cz

Datová schránka: tk7c8xt |  facebook.com/brnenskekomunikace

 twitter.com/bkomcz | www.bkom.cz

V Ý R O Č N Í Z P R Á V A 2 0 2 3

2 0 2 3



Brněnské komunikace

OBSAH

01/	Úvodní slovo	06
02/	Základní údaje o společnosti	08
03/	Složení orgánů společnosti	12
04/	Zpráva představenstva	14
05/	Přehled vybraných ukazatelů	20
06/	Zpráva o vztazích	22
07/	Příloha v účetní závěrce	38
08/	Rozvaha	54
09/	Výkaz zisku a ztráty	58
10/	Přehled o peněžních tocích	60
11/	Přehled o změnách vlastního kapitálu	63
12/	Prohlášení osoby odpovědné za výroční zprávu	64
13/	Zpráva dozorčí rady	67
14/	Zpráva nezávislého auditora o ověření účetní závěrky a o ověření výroční zprávy	68
15/	Výroční zpráva za rok 2023 o činnosti společnosti Brněnské komunikace a.s. v oblasti poskytování informací podle zákona č. 106/1999 Sb., o svobodném přístupu k informacím, v platném znění	71

01/ ÚVODNÍ SLOVO

Vážené dámy, vážení pánové,
předkládáme vám výroční zprávu společnosti Brněnské komunikace a.s. (Společnost), která obsahuje přehled o podnikatelské činnosti, ekonomických výsledcích dosažených při plnění předmětu podnikání a o stavu majetku za rok 2023.

V uplynulém roce Společnost zodpovědně plnila veškeré úkoly vyplývající z příkazních smluv, které má uzavřeny se svým akcionářem statutárním městem Brnem. Dosažení hospodářského výsledku je dalším krokem k rozvoji Společnosti nejen v oblasti pořizování nových investic, ale také v dalším zkvalitňování pracovního prostředí zaměstnanců, bez kterých by dlouhodobé a efektivní fungování nebylo možné.

Společnost zajišťuje inženýrskou činnost na dopravních a pozemních stavbách, projekční činnost a majetkoprávní přípravu chystaných staveb, zpracovává prognózy, plány a modely dopravy. Spravuje a udržuje v činnosti světelnou signalizaci na křižovatkách, dopravní značení, dohlíží na stav komunikací a dopravních staveb vč. tunelů. Je také pověřena organizací dopravy v klidu. Neoddělitelnou součástí širokého spektra činností jsou i geodetické práce, zimní a letní údržba komunikací a centrální řízení dopravy ve městě Brně. Společnost

věnuje svým úkolům stálé maximální úsilí k dosažení co nejlepších výsledků.

V roce 2023 byla ze strany Společnosti poskytována technická pomoc, projektové práce a inženýrské činnosti na investičních i neinvestičních akcích na území Brna (např. VMO Žabovřeská II. etapa, VMO Bauerova, VMO Tomkovo náměstí, Rokytova nebo Protipovodňová opatření Poříčí). Na několika stavbách pozemního charakteru byl také realizován výkon technického dozorce. Práce pokračovaly u majetkoprávní přípravy velkých městských investic (např. Komunikační obchvat Tuřan, Východní obchvat Žebětína – I. etapa). Z dalších investičních akcí města byla dokončena oprava předprostoru ulice Šumavská, parkoviště na ul. Kyjevská, Labská a Řezáčova. Probíhaly také přípravy parkovacích domů na ul. Skořepka, Bítešská a na Žlutém kopci a byla zahájena výstavba parkovacího domu na Akademickém náměstí. Jejich realizace pomůže městu v řešení problematického parkování.

Hlavní činností provozního úseku Společnosti je každoročně zimní údržba téměř 460 km dopravně nejvýznamnějších komunikací včetně komunikací, po nichž jezdí MHD. Samotné provádění údržby zajišťovalo

24 posypových vozů. V roce 2023 bylo při výkonu zimní údržby celkem upraveno 22 307 km komunikací a spotřebováno 3 100 t technické soli a 588 m³ solanky.

V loňském roce, stejně jako v předchozích letech, patřilo mezi stěžejní priority zavádění dalších oblastí placeného stání do systému rezidentního parkování jako strategického projektu statutárního města Brna. Celkem bylo kompletně osazeno svíslým dopravním značením a označeno vodorovným dopravním značením jedenáct nových oblastí v městských částech Brno-střed, Královo Pole a Židenice.

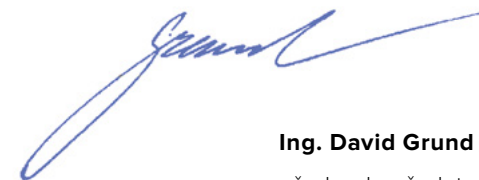
Výsledky dříve realizovaných projektů v oblasti dopravní telematiky, zejména C-ITS technologie Společnost prezentovala na významné mezinárodní akci, kterou byl XXVII. Světový silniční kongres PIARC 2023 v hlavním městě ČR Praze. Zúčastnilo se ho 4 250 delegátů ze 117 zemí světa. Společnost byla rovněž cílem technické exkurze delegátů kongresu v Brně. Společnost také rozšířila svou odbornou činnost Centrálního technického dispečinku o dálkový dohled tramvajového tunelu a silniční galerie vybudovaných v rámci stavby silnice I/42, VMO Žabovřeská II.

Od ledna r. 2023 byla Společnosti ze strany města Brna svěřena příprava největšího strategického projektu města Brna v oblasti dopravy, kterým je nejen budování nového hlavního nádraží v Brně, ale také celé nové Jižní čtvrti.

Společnost je připravena i nadále posilovat dobré vztahy se svým vlastníkem, statutárním městem Brnem, a nabízet služby v oblastech, ve kterých disponuje kvalitním odborným zázemím s vlastním technickým vybavením. Rok 2023 končí se stabilním různorodým portfoliem činností, které zajišťuje kvalitní management s týmem odborných a loajálních zaměstnanců.

Všem zaměstnancům Společnosti náleží dík za odvedenou práci v celém uplynulém roce, managementu za profesionalitu a plné nasazení, rovněž také odborům za korektní jednání. Nelze také opomenout uživatele komunikací, parkovacích domů a dalších staveb. Ti někdy musí projevít trpělivost při realizaci stavebních prací a diskomfort s tím související, současně však vyjadřují i podporu a pochopení. Dodavatelům a ostatním partnerům děkuji za spolehlivost a spolupráci.

Všem přeji hodně zdraví, sil a elánu do další práce.



Ing. David Grund

předseda představenstva

02/ ZÁKLADNÍ ÚDAJE O SPOLEČNOSTI BRNĚNSKÉ KOMUNIKACE A.S.

Společnost Brněnské komunikace a.s. vznikla dnem zápisu do obchodního rejstříku Krajského obchodního soudu v Brně ke dni 1.1.1995 jako právní nástupce práv a povinností zrušených rozpočtových organizací, a to Městské správy komunikací a Dopravně inženýrské organizace města Brna.

V roce 2013 proběhla fúze sloučením zanikající společnosti JIŽNÍ CENTRUM BRNO, a.s. a nástupnické organizace Brněnské komunikace a.s., přičemž rozhodný den fúze byl 1. 1. 2013.

V roce 2023 na společnost Brněnské komunikace a.s., jako nástupnickou společnost, přešlo v důsledku rozdělení odštěpením sloučením část jmění rozdělované společnosti Veletřhy Brno, a.s. určená v Projektu rozdělení ze dne 8. 11. 2023. Rozhodný den rozdělení byl 1. 1. 2023.

Obchodní jméno společnosti: Brněnské komunikace a.s. | Sídlo: Rennská třída 787/1a, 639 00 Brno-Štýřice IČO: 60733098 | DIČ: CZ60733098 | Právní forma: akciová společnost | Datum vzniku účetní jednotky: 1. 1. 1995

Základní kapitál: 439 587 800 Kč | Zápis v Obchodním rejstříku: Krajský soud v Brně, oddíl B, vložka 1479 Jediný akcionář: statutární město Brno (IČO: 44992785) – 100 %

Předmět podnikání:

- Projektová činnost ve výstavbě
 - Provádění staveb, jejich změn a odstraňování
 - Opravy silničních vozidel
 - Silniční motorová doprava – nákladní provozovaná vozidly nebo jízdními soupravami o největší povolené hmotnosti přesahující 3,5 tuny určenými k přepravě zvířat nebo věcí, - nákladní vnitrostátní provozovaná vozidly nebo jízdními soupravami o největší povolené hmotnosti nepřesahující 3,5 tuny určenými k přepravě zvířat nebo věcí a nákladní mezinárodní provozovaná vozidly nebo jízdními soupravami o největší povolené hmotnosti nepřesahující 2,5 tuny určenými k přepravě zvířat nebo věcí
 - Klempířství a oprava karoserií
 - Výroba, instalace, opravy elektrických strojů a přístrojů, elektronických a telekomunikačních zařízení
 - Výkon zeměměřických činností
 - Opravy ostatních dopravních prostředků a pracovních strojů
 - Výroba, obchod a služby neuvedené v přílohách 1 až 3 živnostenského zákona, a v rámci něj obory činností:
 - i. vydavatelské činnosti, polygrafická výroba, knihařské a kopírovací práce;
 - ii. přípravné a dokončovací stavební práce, specializované stavební činnosti;
 - iii. zprostředkování obchodu a služeb;
 - iv. velkoobchod a maloobchod;
 - v. skladování, balení zboží, manipulace s nákladem a technické činnosti v dopravě;
 - vi. poskytování software, poradenství v oblasti informačních technologií, zpracování dat, hostingové a související činnosti a webové portály;
 - vii. nákup, prodej, správa a údržba nemovitostí;
 - viii. pronájem a půjčování věcí movitých;
 - ix. poradenská a konzultační činnost, zpracování odborných studií a posudků;
 - x. služby v oblasti administrativní správy a služby organizačně hospodářské povahy;
 - xi. poskytování technických služeb;
 - xii. poskytování služeb osobního charakteru a pro osobní hygienu
- Poskytování služeb v oblasti bezpečnosti a ochrany zdraví při práci
 - Technicko-organizační činnost v oblasti požární ochrany
 - Montáž, opravy, revize a zkoušky elektrických zařízení
 - Výroba elektřiny

2 0 2 3

Společnost Brněnské komunikace a.s. je členem Koncernu SMB, jehož řídící osobou je statutární město Brno, IČO: 449 92 785, se sídlem Dominikánské náměstí 196/1, 602 00 Brno. Vedle společnosti Brněnské komunikace a.s. jsou řízenými osobami následující obchodní společnosti:

- ARENA BRNO, a.s.
- CD CENTRUM COMS, a.s.
- Dopravní podnik města Brna, a.s.
- Energie Teplárny Brno, s.r.o.
- Lesy města Brna, a.s.
- Pohřební a hřbitovní služby města Brna, a.s.
- SAKO Brno, a.s.
- SAKO Brno SOLAR a.s.
- STAREZ – SPORT, a.s.
- Technické sítě Brno, akciová společnost
- Teplárny Brno, a.s.
- Veletrhy Brno, a.s.

Schéma řízení Koncernu SMB

STATUTÁRNÍ MĚSTO BRNO

ZASTUPITELSTVO MĚSTA BRNA

RADA MĚSTA BRNA

KONCEPČNÍ ŘÍZENÍ KONCERNU

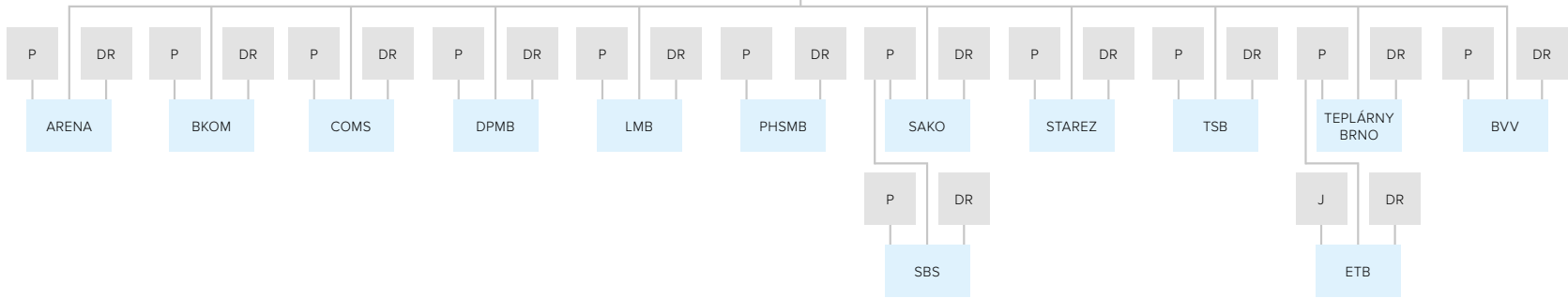


KONCERNOVÝ VÝBOR

KANCELÁŘ KONCERNOVÉHO VÝBORU



ŘÍZENÉ OSOBY



03/ SLOŽENÍ ORGÁNŮ SPOLEČNOSTI

stav k 31. 12. 2023

2

0

2

3

Představenstvo

předseda	Ing. David Grund
místopředseda	JUDr. Michal Marek
člen	Ing. Luděk Borový Jiří Ides Ing. arch. Petr Bořecký Petr Šafařík

Dozorčí rada

předseda	Mgr. Filip Leder
místopředseda	Ing. Karel Kalivoda
člen	Ing. David Trllo Ing. Jiří Charvát Antonín Crha Petr Bauer Ing. Hana Stuchlík Kašpaříková

Výbor pro audit

předseda	Ing. Stanislav Chaloupka
místopředseda	Ing. Simona Ondroušková
člen	Martin Drdla, MSc.

Vedení Společnosti

generální ředitel	Ing. Luděk Borový
technický ředitel	Ing. Aleš Keller
provozní ředitel	Ing. Jan Klištinec
správní ředitel	Ing. Roman Nekula, MBA
ekonomický ředitel	Ing. Ivan Točev, MBA

2

0

2

3

04/ ZPRÁVA PŘEDSTAVENSTVA

Podnikatelská činnost Společnosti

Společnost Brněnské komunikace převážně realizuje svoji činnost na území statutárního města Brna pro tři největší odběratele svých služeb – statutární město Brno a jeho městské části, Správu a údržbu silnic Jihomoravského kraje a pro Ředitelství silnic a dálnic České republiky. Mezi hlavní vykonávané činnosti Společnosti patří:

Zajištění činností správního charakteru vykonávaných na komunikacích a tunelových stavbách

Společnost vede evidenci komunikačního majetku včetně jeho rozdělení podle tříd a průběžně aktualizuje informace o technickém stavu komunikací, mostních objektů a odvodnění na území statutárního města Brna, připravuje krátkodobé, střednědobé i dlouhodobé plány jejich oprav a určuje technologie oprav. Vyjadřuje se k zásahům do komunikací, předává staveniště a po zásazích z titulu oprav je přebírá zpět. Provádí geodetické měření komunikací a příslušenství pro účely GIS včetně zaměření skutečného provedení staveb.

V roce 2023 měla Společnost ve správě téměř 893 km místních komunikací a 146 km silnic II. a III. třídy nacházejících se na území statutárního města Brna, které představují více než 9,7 km² plochy komunikací, 162 mostů na místních a účelových komunikacích, 66 krajských mostů a 20 mostů tramvajových, 25 tisíc uličních vpustí, 49 tisíc svislých dopravních značek, 139 km optické a metalické sítě a 5 tunelů (Královopolský, Pisárecký, Husovický, Hlinky a Žabovřeská).

Společnost dále zabezpečuje správu centrálního řízení dopravy řídicí ústřednou, provoz zádržných a informačních systémů a dále správu parkovacích automatů a závorových systémů.

Společnost také zajišťuje provoz, údržbu a rozvoj Městského kamerového dohlížecího systému a nově i Správu a údržbu

kamerového dohlížecího systému v tunelu tramvajové tratě „Osová Kampus“.

Zajištění zimní a letní údržby komunikací

Společnost Brněnské komunikace a.s. (BKOM) nabízí a zajišťuje ucelené portfolio činností pro všechny oblasti celoroční údržby komunikací. Disponuje širokým spektrem víceúčelových vozidel a mechanizací. Tito moderní pomocníci jsou ve spojení s kvalifikovanými a odpovědnými pracovníky zárukou kvality prováděných prací.

Zimní údržba komunikací byla primárně zaměřena na zmírňování závad ve sjízdnosti a schůdnosti komunikací způsobených povětrnostními vlivy. Samotné provádění údržby nonstop zajišťovalo 24 posypových vozů. Vlastní posyp tělesa komunikace byl prováděn chemickými materiály (technická sůl a solanka). V roce 2023 bylo posypovými materiály ošetřeno 22 307 km komunikací, při spotřebě 3 100 t technické soli a 588 m³ solanky.

Letní údržba se soustředila na provádění lokálních a velkoplošných vysrávek komunikací, opravu a údržbu silničního příslušenství a dále činnosti spojené se sezónním splachováním a čištěním komunikací a veřejných prostranství.

Z pohledu rozsahu opravovaných ploch byla v roce 2023 nejvýznamnější akcí souvislá údržba povrchu komunikace na ulici Chironova, kde bylo opraveno 7 450 m² asfaltobetonového povrchu komunikace. Další významnou akcí byla oprava povrchu komunikace a chodníku na Halasově náměstí s opravenou plochou 2 078 m².

V rámci letní údržby dále probíhalo čištění, údržba a opravy systémů odvodnění komunikací (např. uličních vpustí) a opravy silničního příslušenství (svodidla apod.).

Zajištění dopravního značení a světelné signalizace

Dopravní značení je nezbytnou součástí dopravní sítě města Brna a přispívá k bezpečnému a plynulému

provozu. Celoroční údržba dopravního značení a světelné signalizace se zaměřuje především na jejich montáž, výměnu, nátěry nosičů, čištění nebo opravy po dopravních nehodách a zásazích vandalů. Během roku 2023 byla realizována další fáze projektu rezidentního parkování, což se promítlo nejen do svislého dopravního značení (SDZ), ale i do prací spojených s tvorbou a údržbou vodorovného dopravního značení (VDZ).

Projekt rezidentního parkování byl v loňském roce nově zařazen jako jedna z akcí Fondu mobility. Bylo realizováno celkem jedenáct nových oblastí ve třech městských částech, a to v MČ Brno-střed, MČ Brno-Královo Pole a MČ Brno-Židenice. Konkrétně bylo rezidentní parkování zavedeno do oblastí 1-22 Červený kopec, 1-23 Polní, 1-24 Jílová, 1-17 Lerchova, 1-18 Rezkova, 1-19 Neumannova, 1-20 Žlutý kopec, 1-26 Pšeník, 1-27 Dvorského, 3-15 Cimburkova a 5-07 Viniční.

Z pohledu zatraktivnění cyklistické dopravy byly u osmi světelně řízených křižovatek vyhrazeny cykloboxy pro bezpečnější stání cyklistů na červenou.

Pro zvýšení komfortu odkládání jízdních kol a koloběžek v městském prostoru bylo na nejméně frekventovanějších místech zbudováno 16 vyhrazených míst. V rámci akce „Ohleduplnost“, která byla zaměřena na zajištění větší bezpečnosti na samostatných cyklostezkách bylo realizováno přívětivé značení upozorňující na sdílení těchto cyklostezek jak pěšími, tak cyklisty.

V oblasti údržby světelných signalizačních zařízení (SSZ) byla loni uceleněji řešena funkčnost detekčních smyček, kdy bylo opraveno celkem 95 ks tohoto zařízení. V rámci ochrany stožárů světelných signalizačních zařízení bylo 85 z nich opatřeno novým ochranným plastovým nátěrem proti korozi. Z hlediska ochrany proti sprejerům bylo nově 8 radičů SSZ opatřeno ochranným nátěrem proti vandalismu (nepovoleným nástřikům) a u 15 radičů došlo k jeho obnově.

Zajištění odtahů vozidel

Oddělení odtahů vozidel zabezpečuje odtahy vozidel tzv. překážek silničního provozu dle zákona o provozu na pozemních komunikacích, dále provádí tzv. technické úkony (překládky) v rámci blokového čištění nebo pokládky vodorovného dopravního značení a odtahy vozidel technicky nezpůsobilých provozu (absence platné STK) z veřejných komunikací.

Nedílnou částí těchto úkonů je i pořízení fotodokumentace, písemného a video záznamu a oznámení o manipulaci s vozidlem.

Během loňského roku byla 2 speciální odtahová vozidla MB Atego používána na odtahy překážek silničního provozu a 6 speciálních odtahových vozidel s plošinou a hydraulickým nakládacím jeřábem bylo využíváno pro překládky vozidel při blokovém čištění a pokládce VDZ. V roce 2023 bylo pomocí těchto vozidel odtaženo nebo přeloženo cca 4 900 vozidel. Na základě výzev zasláných jednotlivým provozovatelům se vloni podařilo z místních komunikací odstranit přes 300 vozidel, z toho bylo 63 vozidel odtaženo, v ostatních případech majitelé uposlechli výzvy.

Dodávka technické pomoci, projektových prací a inženýrské činnosti na investičních a neinvestičních akcích v oblasti komunikací na území města Brna

Společnost zajišťovala ve spolupráci se statutárním městem Brnem a Ředitelstvím silnic a dálnic některé stavební objekty v rámci stavby Silnice I/42 Brno, VMO Žabovřeská I - II. etapa. Významnou částí této stavby je především přeložka tramvajové tratě do tunelu pod Wilsonovým kopcem a rozšíření stávající komunikace na dělený čtyřpruh vedený částečně v oboustranné galerii. V roce 2023 byl plně zprovozněn tramvajový tunel a část silniční galerie. Pokračovaly stavební práce na další významné městské stavbě, kterou je silnice I/42 Brno, VMO Tomkovo náměstí, VMO Rokytova. Nová komunikace je vedena ve stejném směrovém koridoru jako současná a umožní přímou jízdu vozidel od

Tomkova náměstí na Vinohrady bez nutnosti průjezdu kolem židenických kasáren. Trasa je navržena od vyústění z Husovického tunelu, mimoúrovňově přes Tomkovo náměstí, řeku Svitavu, Maloměřické nádraží až po napojení na ul. Rokytova. V roce 2023 probíhaly stavební práce především na mostní estakádě přes Židenická kasárna a Maloměřické nádraží, na silničních mostech přes řeku Svitavu a přes Tomkovo náměstí. Dokončení stavby je plánováno na konec roku 2024. Pokračují práce na protipovodňových opatřeních na řece Svatce v úseku od Velodromu po železniční viadukt při ul. Uhelná. Stavební práce by měly být dokončeny na začátku roku 2025.

Z dalších investičních akcí města byly dokončeny zpomalovací prahy na ulicích Horní, Bílovická, Zeleného, Havelkova, Radnická a Záhřebská, přechody pro chodce a místa pro přecházení v ulicích Hviezdoslavova, Žižkova, Teyschlova a Kuršova, byla zrealizována parkoviště na ulicích Řezáčova, Kyjevská a Labská, chodníky na Libušině třídě a k zastávce Karpatská, byly opraveny chodníky na ulicích Kosmonautů, Jana Babáka, Burešova, Libušina, před ZŠ Antonínská a Předprostor Kounicova x Šumavská. Komunikace byly opraveny na ul. Matzenauerova, Bochořákova, Hatě, Přístavní a pokračují práce na ul. Dřevařská a Krkošková, dále byl vybudován odbočovací pruh na ul. Bystrcká. Opravami prošlo několik zastávek: Zámecká Štursova a Hamerláky. Dále byly zahájeny práce na stavbách Lávká Táborského nábřeží.

V rámci projektu Řízení dopravy a sběru dopravních dat byla provedena rekonstrukce světelného signalizačního zařízení (SSZ) křižovatky:

Jihlavská - Na pískové cestě, Křenová - Koliště, Vídeňská - Strážní, Křenová - Špitálka, Křenová - Čechyňská, Gajdošova - Bubeníčková, Veveří - Šumavská - výstavba KD, přejezd tramvaje Vídeňská, Štefánikova - Domažlická, přechod Kniničská - výstavba KD, Olomoucká - Průmyslová, přechod Otakara Ševčíka, Cejl - Tkalcovská, Sportovní - Rybníček.

Dále byla zrealizována výměna původních metalických kabelů v úsecích mezi SSZ: Tábor - Hrnčířská - Kounicova, Opuštěná - BKOM Renneská, Skácelova - Přívrat, Koliště - Benešova, SSZ Osová - Jihlavská - Kamenice, Cejl - Koliště - Jugoslávská - Merhautova, Vídeňská - Strážní, Vídeňská - Jihlavská, Jihlavská - Osová - Bítešská a Provazníkova - Kohoutova.

Na stavbách pozemního charakteru byl podle rozpočtu kapitálových výdajů pro rok 2023 Střediskem realizace pozemních staveb realizován výkon technického dozorce na 29 stavbách v objemu 692 mil. Kč, z toho 11 staveb přechází do roku 2024. Mezi seznam realizovaných staveb v roce 2023 patří například stavba 25 m bazénu MPS Lužánky, výstavba nové MŠ při ulici Nad Dědinou, Rekonstrukce historického vodárenského areálu bývalých městských vodojemů Žlutý kopec v Brně, Rekonstrukce trolejbusové vozovny Komín, SO 523 - Kotelna II, nástavba ZŠ Přemyslovo náměstí - odborné učebny a zázemí, pokračují práce na MPS Lužánky - stropní konstrukce, podhledy a osvětlení, na novostavbě dětského stacionáře - Dům pro Julii. Také pokračuje Rekonstrukce společenského centra Stará hasička a přilehlého veřejného prostoru, Rekonstrukce objektu Křenová 6 pro zřízení Socio Info Pointu a Kontaktního místa pro bydlení, Přístavba a modernizace MŠ Michalova, stavební úpravy ZŠ Hamry a nástavba budovy I. stupně ZŠ a MŠ Jana Broskvy, Brno-Chrlice.

Mezi činnostmi, které Společnost vykonává pro statutární město Brno, případně pro jeho strategické partnery, jako jsou Česká republika zastoupená Ředitelstvím silnic a dálnic ČR nebo Jihomoravský kraj, dále patří majetkoprávní příprava a související majetkoprávní vypořádání velkých městských investic a sdružených investic statutárního města Brna a jeho partnerů. Vedle již řešených staveb, např. Multifunkční hala ARENA BRNO, Příprava výstavby hromadných parkovacích kapacit, Komunikační obchvat Tuřan, I. etapa, EUROPOINT Brno - městská infrastruktura, Terminál IDS Starý Lískovec, Tramvaj Plotní - soubor staveb, Rozvoj dopravní

telematiky v letech 2015–2020 či Nábřeží řeky Svratky – Realizace protipovodňových opatření města Brna – etapy VII a VIII, došlo k zahájení majetkoprávní přípravy pro stavby Prodloužení tramvajové trati Bystrc-Kamechy nebo Realizace protipovodňových opatření města Brna – etapy IX, X, XI či Rozvoj dopravní telematiky v letech 2021–2027.

V rámci přípravy dalších úseků staveb VMO Brno vedle již řešených staveb Silnice I/42 Brno, VMO Žabovřeská I a II a Silnice I/42 Brno, VMO Tomkovo náměstí a VMO Rokytova pokračovala majetkoprávní činnost týkající se staveb Silnice I/42 Brno, VMO MÚK Ostravská radiála, Silnice I/42 Brno, VMO Vinohrady a Silnice I/42 Brno, VMO Bauerova.

V oblasti dopravního inženýrství bylo při realizaci projektu rezidentního parkování vyznačeno již 46 rezidentních oblastí na území městských částí Brno-střed, Žabovřesky, Královo Pole, Brno-sever a Židenice. Také bylo projekčně připraveno dalších 8 rezidentních oblastí k realizaci v roce 2024 na území městských částí Žabovřesky, Brno-sever, Židenice a Nový Lískovec. Dále pokračovaly projekční práce, návrhy dopravního značení a světelných signalizací pro řízení a organizaci dopravy na území celého města. V rámci dopravního multimodálního modelování byla dokončena rozsáhlá Studie proveditelnosti severojižního kolejového diametru, ve které se modelovala oblast Brněnské metropolitní oblasti a bylo hodnoceno a posuzováno šest finálních variant možného vedení diametru. V oblasti mikrosimulace byl zpracován detailní model pro dvě varianty možného nepřímého levého odbočení v křižovatce Vídeňská x Poříčí. Mezi další významné modelované projekty lze zařadit tyto: Rozšíření dálnice D1 na šesti pruh v úseku Kývalka – Brno východ., dále modely pro umístění terminálu pro vysokorychlostní tratě a modely pro jižní segment VMO s napojením na budoucí Železniční uzel Brno. Také byly zpracovány desítky menších dopravních modelů, kapacitních posudků a návrhů řízení světelných signalizačních zařízení. Dopravní modely byly

taktéž průběžně využívány při koordinaci dopravních uzavírek ve městě Brně. Za rok 2023 bylo provedeno 106 dopravních průzkumů, z toho bylo 70 průzkumů provedeno na křižovatkách, profilových sčítání bylo 32, protože se jednalo o rok, kdy se sčítala doprava na vnějším, vnitřním a historickém kordonu města Brna. Průzkumy byly nejen dopravní, ale také na 4 přechodech pro chodce. U obratu cestujících na vybraných zastávkách veřejné hromadné dopravy bylo provedeno 90 sčítání. Během loňského roku byla realizována řada projekčních prací se zaměřením na prevenci bezpečnosti, které byly řešeny i na skupině BESIP. Bylo dohodnuto nově značit zóny 30 i vodorovným dopravním značením. Toto značení bude prováděno termoplastickou úpravou na komunikaci. V roce 2023 pokračovala příprava investičního záměru Rozvoj dopravní telematiky v letech 2021–2027 pro programové období 2021–2027. Investiční záměr se skládá z celkem 6 kapitol, kterými jsou: I. Stavby a rekonstrukce SSZ včetně preference MHD, II. Dohledový subsystém, III. Parkovací subsystém, IV. Centrální technický dispečink a sběr dopravních dat, V. Rekonstrukce a rozšíření přenosových cest řízení dopravy, VI. Rozvoj C-ITS Brno. Předpokládané náklady celého investičního záměru činí přibližně 1,5 mld. Kč. K financování jednotlivých etap realizace investičního záměru je využíván Program Doprava 2021–2027 v rámci výzvy ITS ve městech, který je určen pro celkem 13 aglomerací / metropolitních oblastí.

V roce 2023 byly připraveny a jako žádost o podporu podány první dvě etapy realizace investičního záměru. Předmětem projektu Rozvoj ITS v Brně, 1. etapa je výstavba tří a rekonstrukce šesti světelných signalizačních zařízení vč. řešení kamerového dohledu a preference MHD. Dále je předmětem projektu pořízení dopravně inženýrského softwaru – software pro modelování dopravy IAD (individuální automobilová doprava) a VHD (veřejná hromadná doprava) a video-analytického software. Předmětem projektu Rozvoj ITS v Brně, 2. etapa je rekonstrukce dvou světelných signalizačních zařízení vč. řešení kamerového dohledu a preference MHD.

Dále jsou předmětem projektu rekonstrukce a výstavba 4 SSZ, instalace 4 kamerových dohledů na křižovatkách a koordinační kabely pro přenos dopravních informací v rámci stavby I/42 VMO Tomkovo náměstí, I/42 VMO Rokytova. V rámci stavebně-technických projektů bylo zpracováno množství projektů ve stupni DÚR/DSP/RDS/DSPS. Byly řešeny především opravy komunikací, chodníků, přechody pro chodce, zastávkové prostory, parkování, různá bezpečnostní opatření, zpomalovací prvky, bezbariérové úpravy apod. na ulicích Vyškovská, Žižkova, Langrova, Černého, Trnkova, Jundrovská, Záhřebská, Masná, Botanická, Jana Babáka. Z větších projekčních prací lze uvést např. zakázky DUR/DUSP dopracování aktualizace DÚR Komunikační obchvat Tuřan, řešení komunikace ulic Česká, Trtilkova, Dřevařská, Komárovská, projektové práce, resp. dopracování parkovišť Kyjevská a Labská, Řežáčova.

Doplňující informace k hospodaření a majetku Společnosti

V roce 2023 Společnost dosáhla hospodářského výsledku 103,8 mil. Kč před zdaněním, který byl dosažen při výkonech 1 398,8 mil. Kč a nákladech 1 295,0 mil. Kč. Hospodářský výsledek po zdanění činí 81,8 mil. Kč. Nejvýznamnějším zákazníkem je každoročně statutární město Brno, pro které Společnost vykonávala činnosti na základě dlouhodobě uzavřených příkazních smluv. Z hlediska možnosti využití výjimky in-house při zadávání veřejných zakázek je důležité, že poměr výnosů dosahovaných vůči městu Brnu nepoklesl pod 80 % celkových výnosů. Druhým největším zákazníkem je Správa a údržba silnic Jihomoravského kraje, pro kterou Společnost zabezpečuje údržbu silnic I., II. a III. třídy na území města Brna. Třetím velkým zákazníkem je Ředitelství silnic a dálnic České republiky, pro které Společnost provádí servis a údržbu tunelů ve městě Brně.

2

0

2

3

Členění výkonů podle odběratelů

	v mil. Kč	v %
Statutární město Brno	1157,1	82,7
Správa a údržba silnic Jihomoravského kraje	35,2	2,5
Ředitelství silnic a dálnic ČR	18,5	1,3
Ostatní	188,0	13,5

Členění výkonů podle činností

	v mil. Kč	v %
Údržba komunikací	847,9	60,6
Správní a inženýrská činnost	415,8	29,7
Prodej majetku, materiálu a zboží	70,8	5,1
Pronájem majetku	48,5	3,5
Ostatní	15,8	1,1

Přehled nákladů

	v mil. Kč	v %
Spotřebované služby, subdodávky	653,9	50,5
Osobní náklady	420,1	32,4
Spotřeba materiálu	98,4	7,6
Odpisy majetku	64,4	5,0
Zůstatková cena prodaného majetku, materiálu a zboží	13,9	1,1
Spotřeba energií	23,8	1,8
Finanční náklady	9,1	0,7
Daně a poplatky	1,8	0,1
Změna stavu zásob a aktivace služeb	0,8	0,1
Změna stavu rezerv a opravných položek	-0,1	-0,0
Ostatní provozní náklady	8,9	0,7

Aktivity v oblasti ochrany životního prostředí a pracovněprávních vztahů

Jedním ze základních pilířů systémového řízení Společnosti je Integrovaný systém managementu. Nedílnou součástí tohoto systému je i zavedený a certifikovaný systém managementu dle ČSN EN ISO 14 001. V rámci tohoto systému jsou uplatňovány environmentální strategie zaměřené na trvalé plnění všech zákonných požadavků týkajících se ochrany životního prostředí (ŽP), minimalizaci negativních dopadů produktů a služeb na ŽP, zdraví zaměstnanců a obyvatel města. V roce 2023 úspěšně proběhl recertifikační externí audit Integrovaného systému managementu, který v současné době obsahuje také systémy managementu dle ČSN ISO 9001, ČSN ISO/IEC 27001, ČSN ISO 45 001 a ČSN 01 0391 (CSR).

Společnost patří mezi signatáře Memoranda o dlouhodobé spolupráci na závazku statutárního města Brna k adaptaci na klimatické změny. Strategickým krokem ke snižování emisí CO₂ a zajištění energetické bezpečnosti byl v loňském roce projekt fotovoltaické elektrárny instalované na střechu administrativní budovy Renneská třída 787/1a. FVE panely v počtu 159 ks a o výkonu 370 Wp byly umístěny na střeše administrativní budovy. Maximální výkon panelů je 58,83 kWp. Veškerá vyrobená energie je využívána pro potřeby administrativní budovy a nabíjení elektrovozidel v majetku Společnosti.

Z pohledu ochrany jednotlivých složek ŽP bylo dominantní odpadového hospodářství, a to především produkce stavebních a demoličních odpadů. Téměř 97 % těchto odpadů vznikajících při údržbě komunikací bylo předáno do zařízení k recyklaci odpadů. Recyklace odpadů je jednou z prioritních oblastí cirkulární ekonomiky.

Během roku 2023 nedošlo při monitorování kvality vypouštěných odpadních vod k překročení limitních koncentrací sledovaných polutantů.

Vybrané položky majetku

v mil. Kč	brutto	netto
Pozemky	325,6	325,6
Budovy a stavby	873,7	531,5
Hmotné movité věci	541,8	145,5
Software	30,3	1,3
Nedokončené investice	442,4	442,4

V oblasti pracovněprávních vztahů je Společnost odpovědným a kvalitním zaměstnavatelem s důrazem na nediskriminační zaměstnávání a transparentnost. V roce 2023 zaměstnávala průměrně 455,8 zaměstnanců, z toho 270,7 technickohospodářských pracovníků (116,6 žen a 154,1 mužů), a 185,1 dělníků (12,6 žen a 172,5 mužů).

Pro rok 2023 byla uzavřena Kolektivní smlouva s platností od 1. 1. do 31. 12. 2023, jejímž předmětem je navýšení mzdových prostředků Společnosti, stanovení a upřesnění podmínek týkajících se pracovněprávních vztahů, mzdových, sociálních a dalších nároků zaměstnanců včetně bezpečnosti a ochrany zdraví při práci. Poskytování mezd, odměn a příplatků řeší Vnitropodnikový mzdový předpis.

Ve vztahu k zaměstnancům Společnost podporuje jejich neustálé vzdělávání a zvyšování kvalifikace, zdůrazňuje význam kvality práce a správné motivace. Společnost vynakládá nemalé finanční prostředky na péči o zaměstnance ve formě příspěvku na stravování, dovolenou, penzijní a životní pojištění. Dalším benefitem je možnost čerpat 3 dny zdravotního volna (tzv. sick days) nad rámec běžné dovolené. Dovolena na zotavenou činí u všech zaměstnanců 5 týdnů.

Povinnosti v oblasti BOZP a PO vyplývající z právních předpisů Společnost zajišťuje vlastním zaměstnancem s odbornou způsobilostí. Zaměstnanci jsou pravidelně školeni v oblasti BOZP a PO a podstupují preventivní

lékařské prohlídky. V roce 2023 se staly dva pracovní úrazy. Jeden byl s hospitalizací delší než 5 dnů a pracovní neschopnost zaměstnance trvala 109 kalendářních dnů. Druhý úraz byl z kategorie pracovních úrazů ostatní a pracovní neschopnost zaměstnance trvala 18 kalendářních dnů.

Strategické cíle a záměry pro období 2024-2028

- Udržet a nadále posilovat postavení Společnosti jakožto kvalitní servisní organizace vykonávající činnosti pro svého zřizovatele město Brno.
- Udržet rozhodující pozici v silničním hospodářství na území města Brna, a to bez ohledu na vlastníka (město, kraj, stát).
- Rozšířit portfolio služeb vykonávaných pro městské části města Brna.
- Usilovat o bonitní externí zakázky, avšak s ohledem na zákonné omezení města Brna jakožto veřejného zadavatele při in-house zadávání veřejných zakázek.
- Úzce spolupracovat s dotčenými subjekty na realizaci investičního záměru Dopravní telematika.
- Zajistit kvalitní a stabilní personální obsazení na všech pracovních pozicích, být kvalitním a vyhledávaným zaměstnavatelem.
- Výstavba nových parkovacích domů a parkovacích ploch.
- Významně se podílet na strategických projektech města Brna.

- Minimalizovat dopad měnícího se ekonomického prostředí na chod Společnosti.
- V souvislosti se zavedením DTM (digitální technické mapy) kraje, zajistit předávání dat technické infrastruktury ve správě Společnosti, s důrazem na problematiku správcovství odvodnění komunikací

Skutečnosti, které nastaly po rozvahovém dni

Po rozvahovém dni nenastaly žádné mimořádné skutečnosti z pohledu naplnění výroční zprávy.

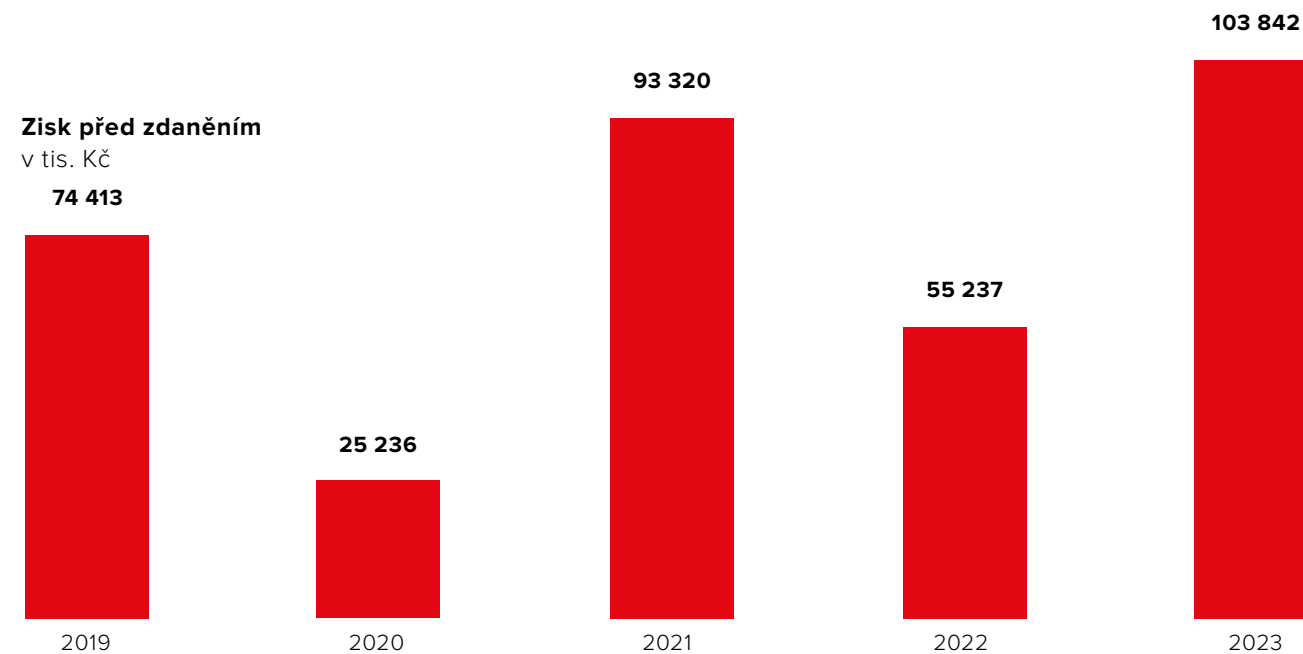
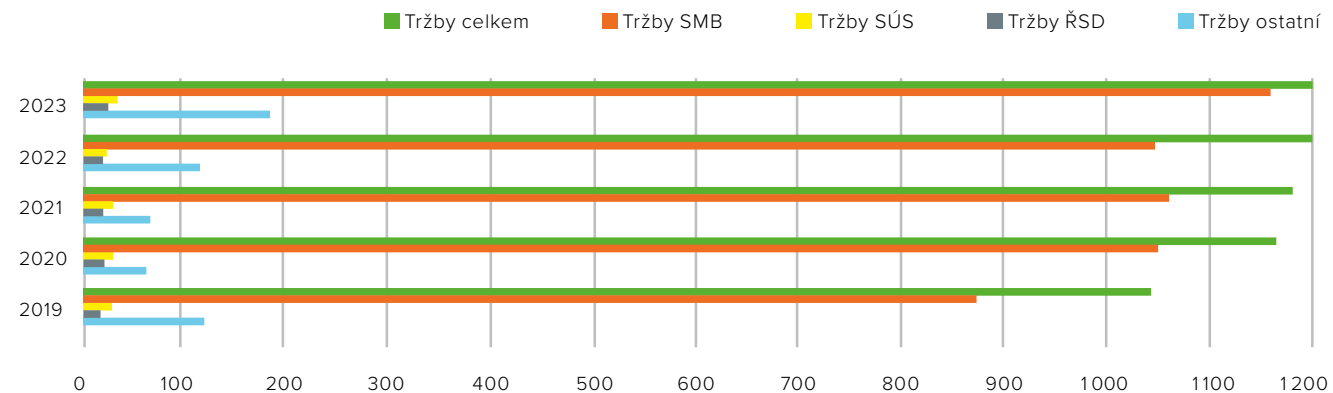
Ostatní

Účetní jednotka nevyvíjí žádné aktivity v oblasti výzkumu a vývoje a nemá organizační složku podniku v zahraničí. Společnost nepředpokládá výraznou změnu v charakteru poskytovaných činností.

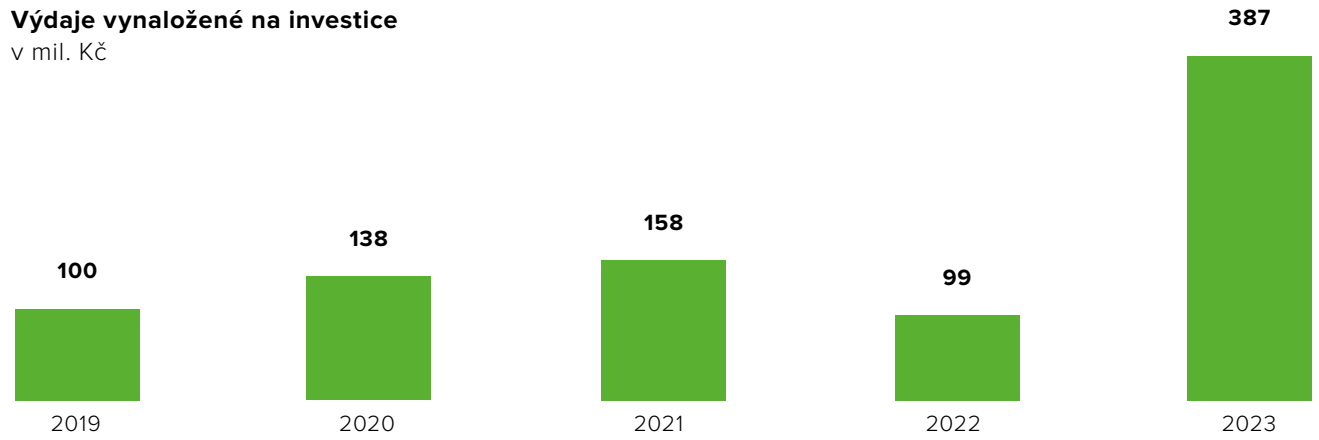
05/ PŘEHLED VYBRANÝCH UKAZATELŮ

Přehled tržeb podle partnerů

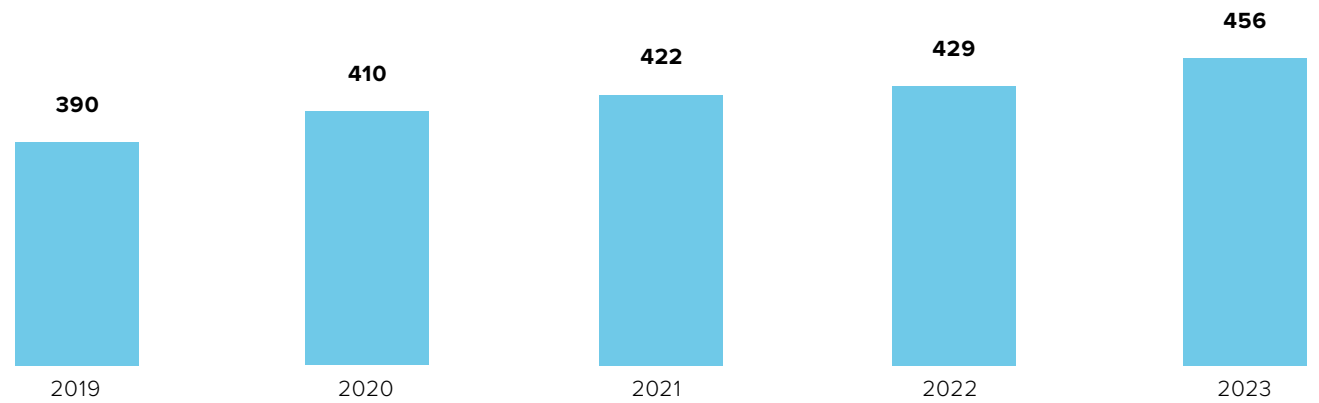
v mil. Kč



Výdaje vynaložené na investice
v mil. Kč



Počet pracovníků



06/ ZPRÁVA O VZTAZÍCH MEZI OVLÁDAJÍCÍ OSOBOU A OSOBOU OVLÁDANOU A MEZI OVLÁDANOU OSOBOU A OSOBAMI OVLÁDANÝMI STEJNOU OVLÁDAJÍCÍ OSOBOU

podle § 82 zákona č. 90/2012 Sb.,
o obchodních korporacích,

za účetní období od 1. 1. 2023 do 31. 12. 2023

Ovládající osoba:

Statutární město Brno

Dominikánské náměstí 1, 601 67 Brno
IČO: 44992785

Ovládaná osoba:

Brněnské komunikace a.s.

Renneská třída 787/1a, 639 00 Brno
IČO: 60733098

zapsaná v obchodním rejstříku, vedeném Krajským
soudem v Brně, oddíl B, vložka 1479

Dalšími ovládanými osobami, které jsou zároveň členy koncernu, jsou:

- ARENA BRNO, a.s., IČO: 09133267, (100%),
- CD CENTRUM COMS, a.s., IČO: 07379161, (100%),
- Dopravní podnik města Brna, a.s.,
IČO: 25508881, (100%),
- Energie Teplárny Brno, s.r.o., IČO: 19767447,
(100% přes společnost Teplárny Brno)
- Lesy města Brna, a.s., IČO: 60713356, (100%),
- Pohřební a hřbitovní služby města Brna, a.s.,
IČO: 60713330, (100%),
- Spalovna a komunální odpady Brno, akciová
společnost, zkratka SAKO Brno, a.s.,
IČO: 60713470, (100%),
- SAKO Brno SOLAR a.s., IČO: 14103320,
(100% přes společnost SAKO Brno),
- STAREZ - SPORT, a.s., IČO: 26932211, (100%),
- Technické sítě Brno, akciová společnost,
IČO: 25512285, (100%),
- Teplárny Brno, a.s., IČO 46347534, (100%),
- Veletrhy Brno, a.s., IČO 25582518, (100%).

Ostatními ovládanými osobami jsou:

- MOP BRNO, spol. s r.o., IČO: 48910546, (100%),
- Pískovna Černovice, spol. s r.o.,
IČO: 60697318, (100%),
- Technologický Park Brno, a.s.,
IČO: 48532215, (99,99%),
- Brněnské vodárny a kanalizace, a.s.,
IČO: 46347275, (51%),
- Jihomoravská rozvojová společnost, s.r.o.,
IČO: 03953785, (50%).

**Příspěvkovými organizacemi zřízenými
ovládající osobou jsou:**

IČO	Název subjektu
94820	Národní divadlo Brno, příspěvková organizace
94897	Filharmonie Brno, příspěvková organizace
101397	Městské divadlo Brno, příspěvková organizace
101427	Muzeum města Brna, příspěvková organizace
101443	Hvězdárna a planetárium Brno, příspěvková organizace
101451	Zoo Brno a stanice zájmových činností, příspěvková organizace
101460	TIC BRNO, příspěvková organizace
101486	Dům umění města Brna, příspěvková organizace
101494	Knihovna Jiřího Mahena v Brně, příspěvková organizace
101508	Kávéeska, příspěvková organizace
101524	Kulturní středisko Omega, příspěvková organizace
209813	Úrazová nemocnice v Brně
344648	Sdružení zdravotnických zařízení II Brno, příspěvková organizace
380717	Kulturní centrum Líšeň, příspěvková organizace
400912	Kulturní, vzdělávací a informační centrum městské části Brno - Vinohrady, příspěvková organizace
400921	Centrum experimentálního divadla, příspěvková organizace
405434	Technické služby Brno - Slatina, příspěvková organizace
489123	Divadlo Radost, příspěvková organizace
2548763	Správa zeleně a veřejných ploch městské části Brno - Židenice, příspěvková organizace
3565173	Koupaliště Brno - jih, příspěvková organizace
5128820	Kancelář architekta města Brna, příspěvková organizace
8199876	Základní škola a Mateřská škola Brno, náměstí Svornosti 7, příspěvková organizace
9636251	Společensko-kulturní centrum Rubín, příspěvková organizace
10740937	Mateřská škola Brno, Síčka 1a, příspěvková organizace
19368135	Mateřská škola MAXÍK, Brno, Nad Dědinou 23, příspěvková organizace
44993978	Základní škola a mateřská škola Brno, Kotlářská 4, příspěvková organizace
44994036	Základní škola Brno, Pavlovská 16, příspěvková organizace
44994044	Základní škola Brno, Masarova 11, příspěvková organizace
44994052	Základní škola Brno, Laštůvkova 77, příspěvková organizace
44994290	Základní škola Brno, Jasanová 2, příspěvková organizace
48510661	Masarykova základní škola Brno, Kamenačky 3591/4

**Příspěvkovými organizacemi zřízenými
ovládající osobou jsou:**

IČO	Název subjektu
48510921	Základní škola Brno, Gajdošova 3
48511111	Tyršova základní škola Brno, Kuldova 38
48511226	Základní škola, Brno, Kamínky 5, příspěvková organizace
48511927	Základní škola Brno, Svážná 9, příspěvková organizace
48512184	Základní škola J. A. Komenského a Mateřská škola Brno, nám. Republiky 10
48512401	Základní škola Brno, Novolíšeňská 10, příspěvková organizace
48512478	Nemocnice Milosrdných bratří, příspěvková organizace
48512486	Chovánek - dětské centrum rodinného typu, příspěvková organizace
48512524	Základní škola Brno, Holzova 1, příspěvková organizace
48512575	Základní škola a mateřská škola, Brno, Horníkova 1, příspěvková organizace
48512630	Základní škola a mateřská škola Brno, Křídlovická 30b, příspěvková organizace
48512648	Základní škola Brno, nám. Míru 3, příspěvková organizace
48512664	Základní škola a mateřská škola Brno, Křenová 21, příspěvková organizace
48512672	Základní škola Brno, Hroznová 1, příspěvková organizace
48512681	Základní škola Brno, Bakalovo nábřeží 8, příspěvková organizace
48512699	Základní škola Brno, Úvoz 55, příspěvková organizace
48512702	Základní škola a Mateřská škola Brno, nám.28. října 22, příspěvková organizace
48512711	Základní škola Brno, Antonínská 3, příspěvková organizace
48513091	Základní škola Brno, Vejrostova 1, příspěvková organizace
48513121	Základní škola Brno, Heyrovského 32, příspěvková organizace
48513245	Základní škola a Mateřská škola Brno, Chalabalova 2, příspěvková organizace
48513997	Základní škola a Mateřská škola Brno, Bosonožské nám. 44, příspěvková organizace
49465091	Masarykova základní škola a Mateřská škola Brno, Zemědělská 29, příspěvková organizace
49465481	Základní škola Brno, Horácké náměstí 13
49465538	Základní škola Brno, Hamry 12
49465571	Mateřská škola Brno, Jihomoravské nám. 5, příspěvková organizace
49465872	Základní škola Brno, Labská 27, příspěvková organizace
49466011	Mateřská škola Brno, Labská 7, příspěvková organizace
49466135	Základní škola Brno, Řehořova 3, příspěvková organizace
49466208	Základní škola Brno, Otevřená 20a, příspěvková organizace
49466241	Základní škola Brno, Arménská 21, příspěvková organizace

**Příspěvkovými organizacemi zřízenými
ovládající osobou jsou:**

IČO	Název subjektu
49466321	Základní škola Brno, Kneslova 28, příspěvková organizace
49466607	Základní škola a Mateřská škola Brno, Milénova 14
49466615	Základní škola Brno, Janouškova 2
49466623	Základní škola a Mateřská škola Brno, Merhautova 37
49466631	Základní škola a Mateřská škola Brno, Blažkova 9
49466674	Mateřská škola Sedmikráska Brno, Zengrova 3
49466747	Mateřská škola Brno, Neklež 1a, příspěvková organizace
49466755	Mateřská škola Brno, Hochmanova 25, příspěvková organizace
49466780	Mateřská škola Sluníčko Brno, Strnadova 13, příspěvková organizace
49466801	Mateřská škola Radost Brno, Michalova 2, příspěvková organizace
49466828	Mateřská škola Brno, Synkova 24, příspěvková organizace
49466836	Mateřská škola Brno, Trnkova 81, příspěvková organizace
49466887	Školní jídelna Brno, Novolíšeňská 10, příspěvková organizace
49466895	Školní jídelna Brno, Masarova 11, příspěvková organizace
49466933	Mateřská škola ZVÍDÁLEK Brno, Kachlíkova 17, příspěvková organizace
49466968	Školní jídelna Vejrostova 1, 635 00 Brno, příspěvková organizace
49466976	Školní jídelna Laštůvkova 77, 635 00 Brno, příspěvková organizace
49466984	Školní jídelna Heyrovského 32, 635 00 Brno, příspěvková organizace
49467085	Mateřská škola DUHA Brno, Kachlíkova 21, příspěvková organizace
49467247	Základní škola Brno, Krásného 24
49467395	Mateřská škola Brno, Puchýřova 13a, příspěvková organizace
60555106	Mateřská škola Pastelky Brno, Jamborova 11
60555122	Mateřská škola Brno, Nopova 15
60555131	Mateřská škola Family Brno, Mazourova 2
60555220	Mateřská škola Brno, Kamenáčky 28
60555319	Mateřská škola Na Osadě Brno, Koperníkova 6
60555432	Mateřská škola Brno, Letní 3
60555602	Mateřská škola Sněhurka Bořetická 26 Brno, příspěvková organizace
60555823	Základní škola a mateřská škola Brno, Vedlejší 10, příspěvková organizace
60555840	Školní jídelna Brno, Bakalovo nábřeží 8, příspěvková organizace
60555866	Školní jídelna Brno, Pellicova 4, příspěvková organizace

**Příspěvkovými organizacemi zřízenými
ovládající osobou jsou:**

IČO	Název subjektu
60555882	Základní škola a Mateřská škola Brno, Pastviny 70, příspěvková organizace
60555912	Školní jídelna Brno, Horní 16, příspěvková organizace
60555947	Mateřská škola Na kopečku u zvonečku, Brno, Horní 17, příspěvková organizace
60555955	Mateřská škola Brno, Vinařská 4, příspěvková organizace
60556005	Zařízení školního stravování Brno, Jihomoravské nám. 2, příspěvková organizace
60556102	Základní škola Brno, Mutěnická 23, příspěvková organizace
60556161	Mateřská škola, Brno, Chodská 5
60556188	Základní škola a mateřská škola Brno, Husova 17, příspěvková organizace
60556234	Mateřská škola, Brno, Božetěchova 65
60556251	Mateřská škola Brno, Šaumannova 20
62156420	Základní škola a mateřská škola Brno, Přemyslovo nám. 1, příspěvková organizace
62156527	Základní škola a mateřská škola Brno, Jihomoravské nám. 2
62156543	Základní škola Brno, Bosonožská 9, příspěvková organizace
62156624	Základní škola Brno, Jana Babáka 1, příspěvková organizace
62156632	Základní škola a Mateřská škola Brno, Elišky Přemyslovny 10, příspěvková organizace
62156659	Školní jídelna Brno, nám. Svornosti 7, příspěvková organizace
62156781	Základní škola Brno, Sirotkova 36, příspěvková organizace
62156802	Mateřská škola Velkopavlovická 15, 62900 Brno
62156811	Mateřská škola Bořetická 7, 62900 Brno
62156888	Základní škola Brno, Hudcova 35, příspěvková organizace
62156942	Mateřská škola Prušánecká 8 Brno, příspěvková organizace
62156969	Základní škola Brno, Slovanské nám. 2
62157060	Základní škola a mateřská škola Brno, Horní 16, příspěvková organizace
62157094	Základní škola a Mateřská škola, Brno, Staňkova 14
62157108	Základní škola Brno, Košinova 22
62157116	Základní škola Brno, Herčíkova 19
62157558	Školní jídelna Brno, Nádvoří 1, příspěvková organizace
62157566	Školní jídelna Brno, Úvoz 55, příspěvková organizace
62157639	Školní jídelna Brno, Kounicova 30, příspěvková organizace
62161521	Veřejná zeleň města Brna, příspěvková organizace
62161598	Správa hřbitovů města Brna, příspěvková organizace

**Příspěvkovými organizacemi
zřízenými ovládající osobou jsou:**

IČO	Název subjektu
64326187	Mateřská škola Brno, Dobrovského 66
64327396	Mateřská škola Brno, Elišky Krásnohorské 15, příspěvková organizace
64327507	Mateřská škola Brno, Štolcova 21, příspěvková organizace
64327515	Mateřská škola Brno, Měříčkova 46
64327787	Mateřská škola Brno, Kneslova 7, příspěvková organizace
64328210	Mateřská škola Brno, Purkyňova 21
64328228	Mateřská škola Rozárka Herčíkova 12, 61200 Brno
64328244	Mateřská škola Brno, Bulharská 62
64328295	Mateřská škola Brno, Vackova 70
64328325	Mateřská škola ZDISLAVA Brno, Pellicova 4, příspěvková organizace
64328341	Mateřská škola Brno, Úvoz 57, příspěvková organizace
64328368	Mateřská škola Brno, Nádvoří 3, příspěvková organizace
64328422	Mateřská škola Brno, Kamenná 21, příspěvková organizace
64328431	Mateřská škola Brno, Vídeňská 39a, příspěvková organizace
64328449	Mateřská škola Brno, Francouzská 50, příspěvková organizace
64328457	Mateřská škola Pod Špilberkem Brno, Údolní 9a, příspěvková organizace
64328465	Mateřská škola, Brno, Herčíkova 21
64328473	Mateřská škola Brno, Pšeník 18, příspěvková organizace
64328481	Mateřská škola Brno, Černopolní 3a, příspěvková organizace
64328511	Mateřská škola SKŘIVÁNEK Brno, Kachlíkova 19, příspěvková organizace
64328678	Základní škola a Mateřská škola, Brno, Jana Brozkvy 3, příspěvková organizace
64331822	Mateřská škola Brno, Chodská 15
65349644	Správa majetku Líšeň, příspěvková organizace
65767357	Mateřská škola Brno, Řezáčova 3, příspěvková organizace
69651612	Mateřská škola Žabka, Brno, příspěvková organizace
70262969	Základní škola Brno, Novoměstská 21
70279578	Mateřská škola Brno, Cihelní 1a
70283907	Mateřská škola Kamarád Brno, Čtvrtě 3, příspěvková organizace
70284067	Mateřská škola Pomněnky, Brno, Oblá 51, příspěvková organizace
70284199	Mateřská škola Vážka, Brno, Rybnická 45, příspěvková organizace
70285730	Mateřská škola Brno, Všetíčková 19, příspěvková organizace

**Příspěvkovými organizacemi zřízenými
ovládající osobou jsou:**

IČO	Název subjektu
70285748	Mateřská škola Brno, Údolní 68, příspěvková organizace
70435359	Mateřská škola Brno, Škrétova 2
70435715	Mateřská škola, Brno, Fanderlíkova 9a, příspěvková organizace
70435782	Mateřská škola Brno, Proškovo náměstí 6
70435839	Základní škola Brno, Bednářova 28, příspěvková organizace
70435944	Mateřská škola, Brno, Bosonožská 4, příspěvková organizace
70435952	Mateřská škola, Brno, Oderská 2
70435961	Mateřská škola Brno, Kárníkova 4, příspěvková organizace
70435995	Mateřská škola Brno, ulice Kosmonautů 2, příspěvková organizace
70436223	Mateřská škola Brno, Tumaňanova 59
70436452	Mateřská škola Brno, Novoměstská 1
70829705	Základní škola a mateřská škola Brno, Blanenská 1, příspěvková organizace
70867917	Základní škola Brno, Tuháčkova 25, příspěvková organizace
70867950	Mateřská škola Beruška, Brno, Plovdivská 6, příspěvková organizace
70869201	Mateřská škola Brno, Libušina třída 29, příspěvková organizace
70869219	Mateřská škola Brno, Bellova 2, příspěvková organizace
70872881	Mateřská škola Adélka Brno, U Velké ceny 8, příspěvková organizace
70874271	Mateřská škola Brno, Gabriely Preissové 8, příspěvková organizace
70874794	Mateřská škola Brno, Žižkova 57, příspěvková organizace
70887039	Centrum sociálních služeb, příspěvková organizace
70887047	Domov pro seniory Koniklecová, příspěvková organizace
70887055	Domov pro seniory Foltýnova, příspěvková organizace
70887209	Domov pro seniory Kosmonautů, příspěvková organizace
70887233	Domov pro seniory Podpěrova, příspěvková organizace
70887250	Domov pro seniory Okružní, příspěvková organizace
70887276	Domov pro seniory Vychodilova, příspěvková organizace
70887284	Domov pro seniory Kociánka, příspěvková organizace
70887292	Domov pro seniory Věstonická, příspěvková organizace
70887314	Domov pro seniory Nopova, příspěvková organizace
70887641	Školní jídelna Brno, Jana Babáka 1, příspěvková organizace
70887951	Mateřská škola Brno, Tučkova 36, příspěvková organizace

**Příspěvkovými organizacemi zřízenými
ovládající osobou jsou:**

IČO	Název subjektu
70888001	Mateřská škola Brno, Skořepka 5, příspěvková organizace
70888019	Mateřská škola Brno, Bílého 24, příspěvková organizace
70888027	Mateřská škola Brno, Křenová 76a, příspěvková organizace
70888531	Mateřská škola Laštůvkova 57/59, Brno - Bystrc, příspěvková organizace
70889562	Mateřská škola Brno, Soukenická 8, příspěvková organizace
70892181	DROM, romské středisko
70919682	Základní škola Brno, Čejkovická 10, příspěvková organizace
70944776	Základní škola Brno, Měšťanská 21, příspěvková organizace
70992100	Mateřská škola Brno, Dubová 2, příspěvková organizace
70993980	Mateřská škola Brno, Bieblova 25, příspěvková organizace
70994005	Mateřská škola Brno, Brechtova 6, příspěvková organizace
70994064	Mateřská škola Brno, Jugoslávská 70, příspěvková organizace
70994081	Mateřská škola Brno, Kohoutova 6, příspěvková organizace
70994129	Mateřská škola Brno, Marie Majerové 14, příspěvková organizace
70994145	Mateřská škola Brno, nám. SNP 25a, příspěvková organizace
70994161	Mateřská škola Brno, Slavíčková 1, příspěvková organizace
70994196	Mateřská škola Brno, Šrámkova 14, příspěvková organizace
70994200	Mateřská škola Brno, Tišnovská 169, příspěvková organizace
70994218	Základní škola a Mateřská škola Brno, Zeiberlichova 49
70994579	Mateřská škola Brno, Holásecká 11, příspěvková organizace
70994617	Mateřská škola Brno, V Aleji 2, příspěvková organizace
70994625	Mateřská škola Brno, U lípy Svobody 3, příspěvková organizace
71004947	Mateřská škola Studánka Brno, Ondrova 25, příspěvková organizace
71007822	Mateřská škola Brno, Absolonova 20a, příspěvková organizace
71012265	Mateřská škola Brno, Hatě 19, příspěvková organizace
71155988	Domov pro seniory Mikulášskovo nám., příspěvková organizace
71214747	Sportovní a rekreační areál Kraví Hora, příspěvková organizace
71294911	Mateřská škola Brno, Šromova 55, příspěvková organizace
72065761	Mateřská škola POHÁDKA, Brno, Bratří Pelíšků 7, příspěvková organizace
72546051	Mateřská škola Kamechy, Brno, Kavčí 3, příspěvková organizace
72547324	Mateřská škola Oříšek Brno, Drozdí 210/2c, příspěvková organizace

**Příspěvkovými organizacemi zřízenými
ovládající osobou jsou:**

IČO	Název subjektu
75001578	Mateřská škola Brno, Uzbecká 30, příspěvková organizace
75001586	Mateřská škola se speciální třídou pro děti s vadami řeči Brno, Švermova 11, příspěvková organizace
75001608	Mateřská škola Brno, Amerlingova 4, příspěvková organizace
75001616	Mateřská škola Pohádka Brno, Běloruská 4, příspěvková organizace
75003902	Mateřská škola Brno, Štolcova 51, příspěvková organizace
75007843	Mateřská škola Brno, Veslařská 256, příspěvková organizace
75024390	Mateřská škola Brno, Kšírova 3, příspěvková organizace
75024403	Mateřská škola Brno, Hněvkovského 62, příspěvková organizace
75024411	Mateřská škola Brno, Klášterského 14, příspěvková organizace
75024420	Mateřská škola Brno, Zelná 70, příspěvková organizace
75024438	Mateřská škola Brno, Slunná 25, příspěvková organizace
75024446	Mateřská škola Brno, Záhumenice 1, příspěvková organizace
75031957	Mateřská škola Brno, Hudcova 435/47, příspěvková organizace
75077434	Mateřská škola Sluníčko Brno, Štouračova 23, příspěvková organizace
75145189	Domov pro seniory Holásecká, příspěvková organizace
75156237	Waldorfská základní škola a mateřská škola Brno, Plovdivská 8, příspěvková organizace

Úloha ovládané osoby

Ovládaná osoba je ve 100% vlastnictví ovládající osoby a plní pro ni na základě příkazních smluv na území statutárního města Brna činnosti spočívající v letní a zimní údržbě komunikací, činnosti související s dopravním značením, správní činnost v oblasti komunikací a v dodávce technické pomoci, projektových prací a inženýrské činnosti na investičních a neinvestičních akcích na území města Brna.

Způsob a prostředky ovládání

Statutární město Brno jako ovládající osoba a zároveň jediný akcionář ovládá Společnost prostřednictvím Rady města Brna v působnosti valné hromady Společnosti v souladu s platnými stanovami.

Členové koncernu SMB jsou povinni se řídit jeho deklarací, která je rámcovým pokynem Rady města Brna v působnosti řídicí osoby vůči řízeným osobám v rámci Koncernu SMB a jejich orgánům.

Významnými složkami či činnostmi podnikání ve smyslu ustanovení § 79 odst. 2 ZOK, jichž se týká koordinace a koncepční řízení v rámci Koncernu statutárního města Brna, jsou:

- Řízení bezpečnosti
- Řízení lidských zdrojů
- Řízení financování a dividendová politika
- Investiční činnost
- Řízení ICT
- Controlling, reporting a datová politika
- Auditing
- Řízení hmotných a nehmotných aktiv
- Nákup a prodej zboží a služeb
- Sdílení zdrojů a služeb
- Řízení společenské odpovědnosti
- Řízení vztahů s veřejností a propagace

Přehled jednání učiněných ve sledovaném období, která byla učiněna na popud nebo v zájmu ovládající osoby nebo jí ovládaných osob, pokud se takové jednání týkalo majetku, který přesahuje 10% vlastního kapitálu ovládané osoby zjištěného podle poslední účetní závěrky

Ve sledovaném období nebyla na popud nebo v zájmu ovládající osoby učiněna žádná jednání přesahující 10% vlastního kapitálu.

Zhodnocení výhody a nevýhody plynoucí ze vztahů mezi osobami

Všechny uzavřené smlouvy jsou uzavřeny za běžných podmínek a za obvyklé ceny. Ovládané osobě nevznikla z uzavřených smluv újma.

Ze vztahů mezi ovládající osobou a osobou ovládanou plyne pro obě strany výhoda spočívající v možnosti využití výjimky in-house při zadávání veřejných zakázek ovládající osobou.

Všem zúčastněným plynou z uzavřených smluv výhody v podobě dlouhodobé stability obchodních vztahů, znalosti prostředí a v garantované kvalitě odvedených služeb.

**Přehled uzavřených smluv nebo dodatků v roce 2023
mezi osobou ovládanou a osobou ovládající nebo
mezi osobami ovládanými**

Číslo smlouvy	Partner	IČO	Předmět smlouvy	Datum podpisu
23000007	Statutární město Brno, ARENA BRNO, a.s., Teplárny Brno, a.s., HOCHTIEF CZ a. s.	44992785, 09133267, 46347534, 46678468	Výstavba Multifunkční sportovní a kulturní haly v Brně	10.01.2023
20000062	Statutární město Brno	44992785	DODATEK č. 10 – PŘÍKAZNÍ SMLOUVA o zajištění některých činností souvisejících s vlastnictvím pozemních komunikací a s investiční činností statutárního města Brna; BKOM příkazník	06.02.2023
23000078	Statutární město Brno, Kancelář architekta města Brna, příspěvková organizace	44992785, 05128820	Prodej movitého majetku KAM; BKOM kupující	24.02.2023
20000041	Technické sítě Brno, akciová společnost	25512285	DODATEK č. 1 – Smlouva o poskytnutí připojení k síti veřejného osvětlení (Měřicí body na cyklostezkách); BKOM uživatel	08.03.2023
20000107	Statutární město Brno	44992785	DODATEK č. 2 - Podlicenční smlouva - Janáčkovo kulturní centrum (JKC); BKOM poskytovatel	30.03.2023
23000153	Statutární město Brno	44992785	Příkazní smlouva o zajištění přípravy a koordinace u vybraných projektů statutárního města Brna; BKOM příkazník	05.04.2023
23000177	Technické sítě Brno, akciová společnost	25512285	NÁJEMNÍ SMLOUVA - pronájem míst na stožárech VO, ul. Přístavní - vedení optických kabelů; BKOM nájemce	27.04.2023
23000239	Statutární město Brno, ÚMČ Brno-sever	44992785	Oprava hřiště a chodníku při ulici Marie Majerové; BKOM zhotovitel	05.06.2023
19000099	Statutární město Brno, ÚMČ Brno-jih	44992785	DODATEK č. 2 - Celoroční údržba silniční zeleně a zeleně přiléhající k místním komunikacím; BKOM zhotovitel	26.05.2023
23000269	Brněnské vodárny a kanalizace, a.s.	46347275	Vodovodní přípojka pro parkovací dům Veveří – Brno; BKOM objednatel	23.06.2023
23000239	Statutární město Brno, ÚMČ Brno-sever	44992785	DODATEK č. 1 - Oprava hřiště a chodníku při ulici Marie Majerové; BKOM zhotovitel	28.06.2023

**Přehled uzavřených smluv nebo dodatků v roce 2023
mezi osobou ovládanou a osobou ovládající nebo
mezi osobami ovládanými**

Číslo smlouvy	Partner	IČO	Předmět smlouvy	Datum podpisu
16000296	Statutární město Brno, ÚMČ Brno-Střed	44992785	DODATEK č. 3 - PŘÍKAZNÍ SMLOUVA o zajištění údržby čistoty a o zimní údržbě místních komunikací správního území městské části Brno - střed, lokality Masarykova čtvrť - Staré Brno, lokality Staré Brno - Štýřice a lokality Veveří - Trnitá; BKOM příkazník	29.06.2023
23000280	Statutární město Brno, ÚMČ Brno-sever	44992785	Oprava chodníku Nejedlého 8 - 12; BKOM zhotovitel	12.07.2023
23000279	Teplárny Brno, a.s.	46347534	NÁJEMNÍ SMLOUVA - umístění, instalace a provozování parního vyvíječe "Pivovar Hauskrecht"; BKOM pronajímatel	17.07.2023
20000062	Statutární město Brno	44992785	DODATEK č. 11 - PŘÍKAZNÍ SMLOUVA o zajištění některých činností souvisejících s vlastnictvím pozemních komunikací a s investiční činností statutárního města Brna; BKOM příkazník	24.07.2023
23000298	Statutární město Brno, ÚMČ Brno-sever	44992785	Smlouva o výkonu činnosti TDI a koordinátora BOZP při realizaci stavby ZŠ Zieberlichova 49, Brno - přístavba šaten; BKOM poskytovatel	25.07.2023
23000312	ARENA BRNO, a.s.	09133267	Poskytování služeb týkajících se oblastí: zadávání veřejných zakázek a jejich administrace, poradenství a konzultace v otázkách spojených s právními předpisy a smluvní agendou, správy nemovitostí, marketingu; BKOM poskytovatel	31.07.2023
23000321	Statutární město Brno, ÚMČ Brno-sever	44992785	Rekonstrukce školní kuchyně MŠ Kohoutova 6, část 1; BKOM poskytovatel	10.08.2023
23000326	Teplárny Brno, a.s.	46347534	Smlouva o poskytnutí služeb městského carsharingu; BKOM nájemce	15.08.2023
23000356	Muzeum města Brna, příspěvková organizace	00101427	Multifunkční sportovní a kulturní pavilon - provedení záchranného archeologického průzkumu; BKOM objednatel	22.08.2023

**Přehled uzavřených smluv nebo dodatků v roce 2023
mezi osobou ovládanou a osobou ovládající nebo
mezi osobami ovládanými**

Číslo smlouvy	Partner	IČO	Předmět smlouvy	Datum podpisu
23000369	Veletrhy Brno, a.s.	25582518	NÁJEMNÍ SMLOUVA - pozemky v areálu pronajímatele; BKOM nájemce	29.08.2023
23000379	Sociální nadační fond	60554410	Peněžní dar poskytován za účelem financování účelu a poslání Sociálního nadačního fondu; BKOM dárce	01.09.2023
23000365	Statutární město Brno, ÚMČ Brno-sever	44992785	Oprava chodníku v úseku ulic Slavíčkova - Brožíkova v Brně; BKOM zhotovitel	05.09.2023
23000007	Statutární město Brno, ARENA BRNO, a.s., Teplárny Brno, a.s., HOCHTIEF CZ a. s.	44992785, 09133267, 46347534, 46678468	DODATEK č. 1 - Výstavba Multifunkční sportovní a kulturní haly v Brně	06.09.2023
20000062	Statutární město Brno	44992785	DODATEK č. 12 - PŘÍKAZNÍ SMLOUVA o zajištění některých činností souvisejících s vlastnictvím pozemních komunikací a s investiční činností statutárního města Brna; BKOM příkazník	08.09.2023
23000405	Statutární město Brno, ÚMČ Brno-Maloměřice a Obřany	44992785	Příkazní smlouva o zajištění některých činností souvisejících odtahem vozidel; BKOM příkazník	25.09.2023
23000408	Statutární město Brno, ÚMČ Brno-sever	44992785	Oprava asfaltových ploch (Jurkovičova, Marie Majerové, Nezvalova, Studená); BKOM zhotovitel	06.10.2023
23000434	Brněnské vodárny a kanalizace, a.s.	46347275	Rámcová smlouva o provádění posypových služeb na komunikacích; BKOM poskytovatel	24.10.2023
22000538	Statutární město Brno, STRABAG a.s.	44992785, 60838744	DODATEK č. 1 - Akademické náměstí včetně parkovacího domu - zhotovitel stavby; BKOM objednatel	08.11.2023
21000224	Statutární město Brno	44992785	DODATEK č. 1 - Studie proveditelnosti Severojižního kolejového diametru; BKOM zhotovitel	09.11.2023
23000478	SAKO Brno, a.s.	60713470	Smlouva o převzetí a svozu odpadu; BKOM objednatel	14.11.2023

**Přehled uzavřených smluv nebo dodatků v roce 2023
mezi osobou ovládanou a osobou ovládající nebo
mezi osobami ovládanými**

Číslo smlouvy	Partner	IČO	Předmět smlouvy	Datum podpisu
23000312	ARENA BRNO, a.s.	09133267	DODATEK č. 1 - Poskytování služeb týkajících se oblastí: zadávání veřejných zakázek a jejich administrace, poradenství a konzultace v otázkách spojených s právními předpisy a smluvní agendou, správy nemovitostí, marketingu; BKOM poskytovatel	28.11.2023
16000510	TIC BRNO, příspěvková organizace	00101460	DODATEK č. 6 - Pronájem nebytových prostor v PD DOMINI PARK; BKOM pronajímatel	29.11.2023
23000524	Statutární město Brno	44992785	Smlouva o poskytování parkovacích služeb v PD PINKI PARK; BKOM poskytovatel	02.12.2023
23000507	Sociální nadační fond	60554410	Darovací smlouva; BKOM dárce	05.12.2023
22000538	Statutární město Brno, STRABAG a.s.	44992785, 60838744	DODATEK č. 2 - Akademické náměstí včetně parkovacího domu - zhotovitel stavby; BKOM objednatel	05.12.2023
23000533	Dopravní podnik města Brna, a.s.	25508881	Průmyslová posypová sůl volně ložená; BKOM prodávající	11.12.2023
21000459	Statutární město Brno, ARENA BRNO, a.s., Teplárny Brno, a.s.	44992785, 09133267, 46347534	DODATEK č. 1 - Smlouva o společném zadávání veřejných zakázek - multifunkční hala	15.12.2023
22000618	ARENA BRNO, a.s., Veletrhy Brno, a.s., Teplárny Brno, a.s., Statutární město Brno	09133267, 25582518, 46347534, 44992785	DODATEK č. 2 - Smlouva o společnosti ARENA REALIZACE o společném postupu při realizaci dotčených zadávacích řízení, poskytnutí práv z rozhodnutí orgánů veřejné moci, podkladové dokumentaci vč. práv licenčních, práv k dotčeným pozemkům a vypořádání nákladů	15.12.2023
20000062	Statutární město Brno	44992785	DODATEK č. 13 - PŘÍKAZNÍ SMLOUVA o zajištění některých činností souvisejících s vlastnictvím pozemních komunikací a s investiční činností statutárního města Brna; BKOM příkazník	19.12.2023

V Brně **22. 3. 2024**



Ing. David Grund
předseda představenstva



JUDr. Michal Marek
místopředseda představenstva



Ing. Luděk Borový
člen představenstva



Jiří Ides
člen představenstva



Ing. arch. Petr Bořecký
člen představenstva



Petr Šafařík
člen představenstva

2

0

2

3

07/ PŘÍLOHA V PLNÉM ROZSAHU V ROČNÍ ÚČETNÍ ZÁVĚRCE SESTAVENÉ K 31. 12. 2023

za účetní období 1. 1. 2023–31. 12. 2023

Obchodní firma: **Brněnské komunikace a.s.**

Sídlo: **Renneská třída 787/1a, Štýřice,
639 00 Brno**

IČO: **607 33 098**

Právní forma: **akciová společnost**

Společnost byla zapsána dne 1. 1. 1995 v obchodním rejstříku u Krajského soudu v Brně, oddíl B, vložka 1479

Předmět podnikání:

- Projektová činnost ve výstavbě
 - Provádění staveb, jejich změn a odstraňování
 - Opravy silničních vozidel
 - Silniční motorová doprava – nákladní provozovaná vozidly nebo jízdními soupravami o největší povolené hmotnosti přesahující 3,5 tuny určenými k přepravě zvířat nebo věcí, - nákladní vnitrostátní provozovaná vozidly nebo jízdními soupravami o největší povolené hmotnosti nepřesahující 3,5 tuny určenými k přepravě zvířat nebo věcí a nákladní mezinárodní provozovaná vozidly nebo jízdními soupravami o největší povolené hmotnosti nepřesahující 2,5 tuny určenými k přepravě zvířat nebo věcí
 - Klempířství a oprava karoserií
 - Výroba, instalace, opravy elektrických strojů a přístrojů, elektronických a telekomunikačních zařízení
 - Výkon zeměměřických činností
 - Opravy ostatních dopravních prostředků a pracovních strojů
 - Výroba, obchod a služby neuvedené v přílohách 1 až 3 živnostenského zákona, a v rámci něj obory činností:
 - i. vydavatelské činnosti, polygrafická výroba, knihařské a kopírovací práce;
 - ii. přípravné a dokončovací stavební práce, specializované stavební činnosti;
 - iii. zprostředkování obchodu a služeb;
 - iv. velkoobchod a maloobchod;
 - v. skladování, balení zboží, manipulace s nákladem a technické činnosti v dopravě;
 - vi. poskytování software, poradenství v oblasti informačních technologií, zpracování dat, hostingové a související činnosti a webové portály;
 - vii. nákup, prodej, správa a údržba nemovitostí;
 - viii. pronájem a půjčování věcí movitých;
 - ix. poradenská a konzultační činnost, zpracování odborných studií a posudků;
 - x. služby v oblasti administrativní správy a služby organizačně hospodářské povahy;
 - xi. poskytování technických služeb;
 - xii. poskytování služeb osobního charakteru a pro osobní hygienu
- Poskytování služeb v oblasti bezpečnosti a ochrany zdraví při práci
 - Technicko-organizační činnost v oblasti požární ochrany
 - Montáž, opravy, revize a zkoušky elektrických zařízení
 - Výroba elektřiny

Orgány Společnosti k 31. 12. 2023:

Funkce	Jméno
Představenstvo	
předseda	Ing. David Grund
místopředseda	JUDr. Michal Marek
člen	Ing. Luděk Borový
člen	Jiří Ides
člen	Ing. arch. Petr Bořecký
člen	Petr Šafařík
Dozorčí rada	
předseda	Mgr. Filip Leder
místopředseda	Ing. Karel Kalivoda
člen	Ing. David Trllo
člen	Ing. Jiří Charvát
člen	Antonín Crha
člen	Petr Bauer
člen	Ing. Hana Stuchlík Kašpaříková
Výbor pro audit	
předseda	Ing. Stanislav Chaloupka
místopředseda	Ing. Simona Ondroušková
člen	Martin Drdla, MSc.

V průběhu účetního období došlo k následujícím změnám v orgánech Společnosti:

Funkce	Jméno	Událost	Datum
člen dozorčí rady	Mgr. Marek Lahoda	zánik funkce a členství	22. 03. 2023
člen dozorčí rady	Ing. Hana Stuchlík Kašpaříková	vznik členství a funkce	23. 03. 2023

Změny a dodatky provedené v účetním období v obchodním rejstříku

V oblasti předmětu podnikání došlo v průběhu účetního období v obchodním rejstříku ke zpřesnění stávajících činností a k zápisu nové činnosti Výroba elektřiny.

Dne 31. prosince 2023 byla v obchodním rejstříku zapsána informace:

„Na společnost Brněnské komunikace a.s., jako nástupnickou společnost, přešlo v důsledku rozdělení odštěpením sloučením část jmění rozdělované společnosti Veletrhy Brno, a.s., se sídlem Výstaviště 405/1, Pisárky, 603 00 Brno, IČO: 255 82 518, určená v Projektu rozdělení ze dne 08. 11. 2023. Rozhodný den rozdělení: 01. 01. 2023.“

Vedení Společnosti k 31. 12. 2023:

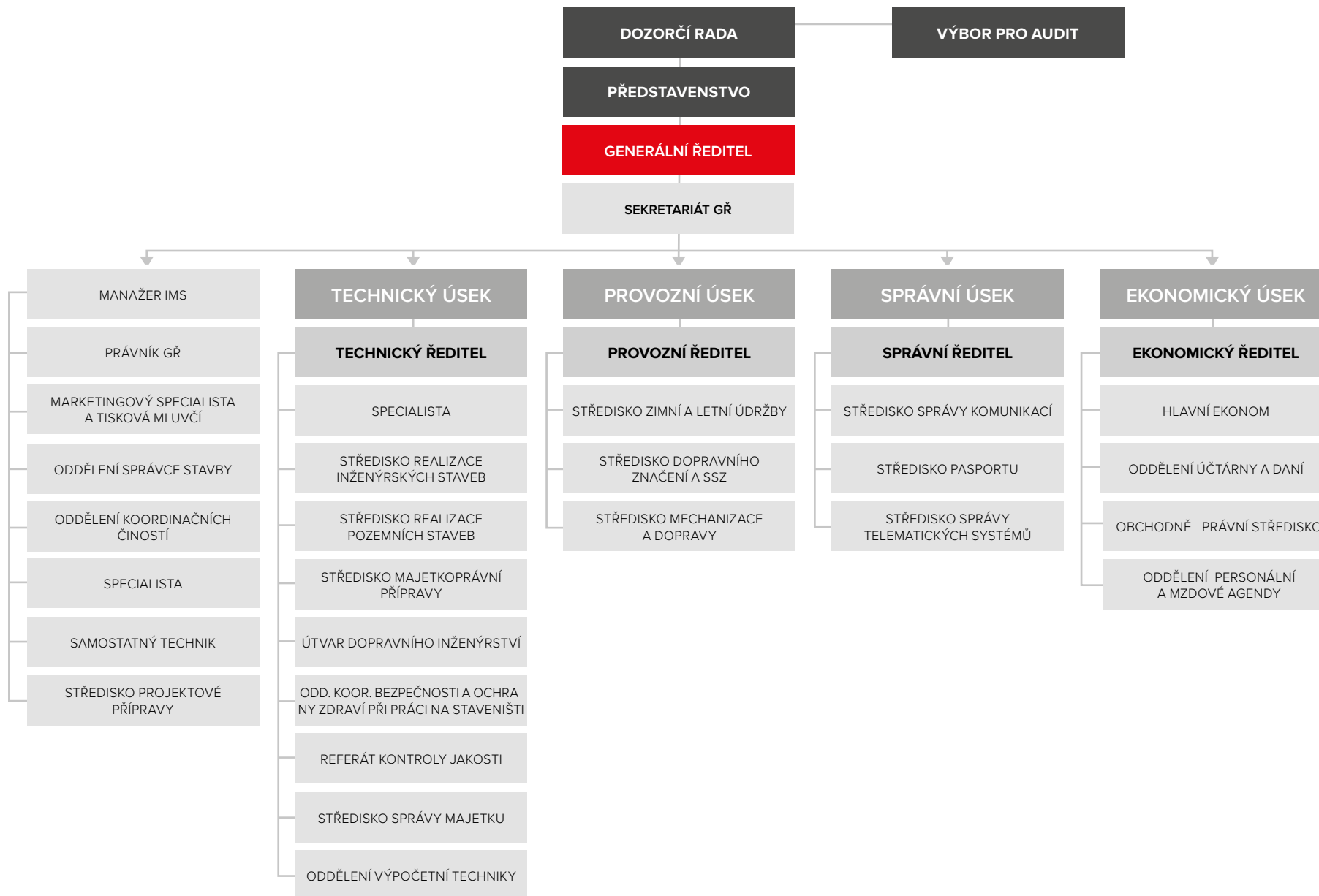
generální ředitel	Ing. Luděk Borový
technický ředitel	Ing. Aleš Keller
provozní ředitel	Ing. Jan Klištinec
správní ředitel	Ing. Roman Nekula, MBA
ekonomický ředitel	Ing. Ivan Točev, MBA

Ostatní informace k účetní jednotce

Neexistují žádné dohody, které zakládají rozhodovací práva bez ohledu na výši podílu na základním kapitálu. Nejsou uzavřeny žádné ovládací smlouvy nebo smlouvy o převodech zisku. Společnost nemá organizační složku v zahraničí.

ORGANIZAČNÍ SCHÉMA

– Brněnské komunikace a.s.



Koncern SMB

Společnost Brněnské komunikace a.s. je členem Koncernu SMB, jehož řídicí osobou je statutární město Brno, IČO: 449 92 785, se sídlem Dominikánské náměstí 196/1, 602 00 Brno. Vedle společnosti Brněnské komunikace a.s. jsou řízenými osobami následující obchodní společnosti:

- ARENA BRNO, a.s.
- CD CENTRUM COMS, a.s.
- Dopravní podnik města Brna, a.s.
- Energie Teplárny Brno, s.r.o.
- Lesy města Brna, a.s.
- Pohřební a hřbitovní služby města Brna, a.s.
- SAKO Brno, a.s.
- SAKO Brno SOLAR a.s.
- STAREZ – SPORT, a.s.
- Technické sítě Brno, akciová společnost
- Teplárny Brno, a.s.
- Veletrhy Brno, a.s.

Koncern SMB byl založen s ohledem na:

- a) potřebu transparentního a koordinovaného řízení koncernu SMB ve vybraných oblastech;
- b) nutnost zajistit vzájemnou informovanost a spolupráci členů koncernu SMB o otázkách financování, jakož i zajistit informovanost veřejnosti o existenci a struktuře koncernu, o rámcových cílech rozvoje koncernu jako celku i rozvoje jednotlivých řízených osob a o naplňování těchto cílů;
- c) potřebu předcházet újmě, jež potenciálně hrozí v podnikatelském seskupení v důsledku ovlivňování ovlivněných osob osobami vlivnými, a nutnost případně takovou újmu nahradit v souladu s právními předpisy;

d) potřebu prosazovat účel existence členů koncernu, definovaný mj. jako péče o všestranný rozvoj svého území a o potřeby občanů statutárního města Brna;

e) snahu o efektivní využití výhod, jež příslušnost ke koncernu přináší jeho jednotlivým členům.

Koordinace a koncepční řízení v rámci koncernu SMB se týká následujících složek, či významných činností podnikání (ve smyslu ustanovení § 79 odst. 2 zákona č. 90/2012 Sb., o obchodních společnostech a družstvech (zákon o obchodních korporacích):

- Řízení bezpečnosti;
- Řízení lidských zdrojů;
- Řízení financování a dividendová politika;
- Investiční činnost;
- Řízení ICT;
- Controlling, reporting a datová politika;
- Auditing;
- Řízení hmotných a nehmotných aktiv;
- Nákup a prodej zboží a služeb;
- Sdílení zdrojů a služeb;
- Řízení společenské odpovědnosti;
- Řízení vztahů s veřejností a propagace.

Základní východiska pro sestavení účetní závěrky

Účetnictví Společnosti je vedeno a účetní závěrka byla sestavena v souladu se zákonem č. 563/1991 Sb., o účetnictví, ve znění pozdějších předpisů, vyhláškou č. 500/2002 Sb., kterou se provádějí některá ustanovení zákona č. 563/1991 Sb., o účetnictví, ve znění pozdějších předpisů, pro účetní jednotky, které jsou podnikateli účtujícími v soustavě podvojného účetnictví, ve znění pozdějších předpisů, a Českými účetními standardy pro podnikatele.

Účetnictví respektuje obecné účetní zásady, především zásadu o oceňování majetku historickými cenami, zásadu účtování ve věcné a časové souvislosti a zásadu opatrnosti.

Dlouhodobý hmotný a nehmotný majetek – účetní metody

Od 1. 1. 2021 došlo ke změně výše ocenění, od kterého se jedná o dlouhodobý majetek. Dlouhodobým hmotným majetkem se rozumí majetek, jehož doba použitelnosti je delší než jeden rok a jehož ocenění je vyšší než 80 000 Kč v jednotlivém případě. Do 31. 12. 2020 byl za dlouhodobý majetek považován takový, jehož ocenění bylo vyšší než 40 000 Kč. Dlouhodobým nehmotným majetkem se rozumí majetek, jehož doba použitelnosti je delší než jeden rok a jehož ocenění je vyšší než 80 000 Kč v jednotlivém případě. Do 31. 12. 2020 platil pro nehmotný majetek limit 60 000 Kč.

Majetek splňující dobu použitelnosti delší než jeden rok, ale nesplňující limit vstupní ceny, je evidován na podrozvahové evidenci. Stavby vč. budov jsou dlouhodobým majetkem vždy bez ohledu na výši vstupní ceny.

Nakoupený dlouhodobý majetek je oceněn pořizovací cenou zvýšenou o náklady související s pořízením majetku. Úroky z úvěru nejsou součástí pořizovací ceny. Dlouhodobý hmotný majetek vyrobený ve Společnosti se oceňuje vlastními náklady, které zahrnují přímé materiálové a mzdové náklady a výrobní režijní náklady.

Technické zhodnocení, pokud převýšilo u jednotlivého majetku v úhrnu za zdaňovací období částku 80 000 Kč, zvyšuje pořizovací cenu dlouhodobého majetku. Opravy a údržba se účtují do nákladů.

Pořizovací cena dlouhodobého majetku, s výjimkou pozemků a nedokončených investic, je odpisována po dobu odhadované životnosti lineární metodou následujícím způsobem:

Dlouhodobý hmotný a nehmotný majetek – účetní metody

Název majetkové kategorie	Účetní doba odpisování (v měsících)	Daňová odpisová skupina
Budovy administrativní	360/600 od 1. 1. 2004	5/6 od 01. 01. 2004
Budovy - ostatní, haly, stavby	360	5
Nákladní automobily, dodávkové vozy o užitečné hmotnosti nad 1,5t	60	2
Osobní automobily	60	2
Stroje a zařízení v I. odpisové skupině	36	1
Stroje a zařízení ve II. odpisové skupině	60	2
Stroje a zařízení ve III. odpisové skupině	120	3
Výpočetní technika – kopírky, server, PC	36	1
Software nad 80 000,- Kč	36/po dobu maintenance	xx

Opravné položky dlouhodobého majetku se tvoří na základě inventarizace, a to u položek poškozeného nebo nepoužívaného majetku, jehož ocenění v účetnictví přechodně neodpovídá reálnému stavu.

Zásoby – účetní metody

Nakupované zásoby jsou oceňovány pořizovacími cenami. Pořizovací cena zahrnuje cenu pořízení a vedlejší pořizovací náklady - zejména celní poplatky, dopravné a skladovací poplatky, provize, pojistné a skonto. Z vnitropodnikových služeb souvisejících s pořizováním zásob nákupem a se zpracováním zásob se do pořizovací ceny aktivuje pouze přepravné.

Výdaje zásob ze skladu nafty, AdBlue a výpočetní techniky jsou oceňovány metodou FIFO, výdaje z ostatních skladů jsou oceňovány cenami zjištěnými váženým aritmetickým průměrem.

Opravné položky k zásobám jsou tvořeny v případech, kdy snížení ocenění zásob v účetnictví není trvalého charakteru, např. na základě věkové analýzy zásob nebo na základě analýzy prodejních cen.

Způsob uplatnění při přepočtu údajů v cizích měnách na českou měnu

Hodnoty cizích měn jsou přepočítávány k okamžiku uskutečnění účetního případu kurzem vyhlášeným ČNB k předchozímu dni, který nastává:

- u vystavených faktur na služby dnem uskutečnění zdanitelného plnění, který je uveden na faktuře,
- u vystavených faktur na zboží dnem dodání zboží,
- u přijatých faktur dnem přijetí faktury,
- dnem vzájemného započtení pohledávek a závazků,
- dnem převodu záloh na úhradu pohledávek a závazků,
- u zahraničních pracovních cest dnem poskytnutí zálohy před nástupem na tuto cestu, v případě poskytnutých platebních karet dnem předcházejícím dni nástupu na služební cestu,
- u přijatých a poskytnutých záloh dnem uskutečnění platby,
- u dlouhodobého finančního majetku v cizích měnách dnem uskutečnění pohybu.

Při úhradě (postoupení) pohledávky, při úhradě (přistoupení k) závazku v cizí měně a hrazeného v Kč je též zjišťován kurzový rozdíl, a to jako rozdíl mezi hodnotou pohledávky či závazku, zjištěný v Kč ke dni uskutečnění účetního případu a hodnotou úhrady v Kč. Hodnota úhrady je částka odepsaná z korunového bankovního účtu bez poplatků nebo z korunové pokladny. Při úhradě z devizového účtu nebo z valutové pokladny je korunová hodnota stanovena kurzem vyhlášeným ČNB k předchozímu dni. Totéž platí při zápočtu a při částečných úhradách pohledávek a závazků. Kurzové rozdíly jsou stanoveny vždy i při částečné úhradě pohledávky nebo závazku.

V případě nákupu nebo prodeje cizí měny za českou měnu bere účetní jednotka k okamžiku uskutečnění účetního případu kurz, za který byly tyto hodnoty nakoupeny nebo prodány.

Pohledávky a opravné položky k nim, závazky včetně rezerv, ceniny a zahraniční měny jsou k rozvahovému dni přepočteny kurzem vyhlášeným ČNB k poslednímu pracovnímu dni. Zjištěné kurzové rozdíly jsou zúčtovány do výsledku hospodaření na vrub účtu 563 Kurzové ztráty nebo ve prospěch účtu 663 Kurzové zisky.

Dlouhodobý nehmotný majetek

(v tis. Kč)	počáteční zůstatek	přírůstky	úbytky	konečný zůstatek
Software nad 60 000 Kč	28 948	1 363	0	30 311
Nedokončený dlouhodobý nehmotný majetek	0	2 889	1 362	1 527
Celkem	28 948	4 252	1 362	31 838

Software společnosti zahrnuje systémy ERP a DMS, specializované SW na správu komunikací, GIS, odtahy, spisovou službu a další.

Oprávky k dlouhodobému nehmotnému majetku

(v tis. Kč)	počáteční zůstatek	přírůstky	úbytky	konečný zůstatek
Software nad 60 000 Kč	28 570	445	0	29 015
Celkem	28 570	445	0	29 015

Dlouhodobý hmotný majetek

(v tis. Kč)	počáteční zůstatek	přírůstky	úbytky	konečný zůstatek
Pozemky	327 335	11 427	13 178	325 584
Budovy a stavby	802 366	71 351	0	873 717
Samostatné movité věci	482 355	88 560	29 138	541 777
Nedokončený hmotný majetek	294 432	481 649	335 247	440 834

Oprávky k dlouhodobému hmotnému majetku

(v tis. Kč)	počáteční zůstatek	přírůstky	úbytky	konečný zůstatek
Budovy a stavby	373 259	22 419	53 437	342 241
Samostatné movité věci	384 443	41 774	29 979	396 238

Z důvodu realizované přeměny formou odštěpení sloučením v roce 2023 jsou ve sloupci počáteční zůstatek uváděny hodnoty vzešlé ze zahajovací rozvahy přeměny, nikoliv hodnoty odpovídající hodnotám k 31. 12. 2022.

Všechny Společností vlastněné pozemky, budovy a stavby se nachází na území města Brna. Mezi samostatné movité věci patří stroje pro opravu a údržbu komunikací, osobní automobily, ICT vybavení a kancelářská technika. V položce nedokončený dlouhodobý majetek jsou vykazovány finanční prostředky vynaložené na přípravu a výstavbu parkovacích domů Šumavská, Skořepka, Jemelkova, ARENA a Janáčkovo kulturní centrum v souhrnné výši 437 mil. Kč a nezařazené stroje a mechanismy ve výši 4 mil. Kč.

Souhrnná hodnota drobného majetku neuvedeného v rozvaze je 65,4 mil. Kč. Jedná se o majetek s dobou použitelnosti delší než 1 rok a jehož vstupní cena nedosahuje limitu pro zařazení do dlouhodobého majetku. Dále je v podrozvaze evidován monitorovací linkový systém pro monitoring sítě optických kabelů ve výši 2 316 tis. Kč, který byl odkoupen po skončení finančního leasingu a přijatá investiční dotace na ekologizaci vozového parku 1 176 tis. Kč a dotace 20 000 tis. Kč na výstavbu parkovacího domu RIVER PARK na ulici Polní v Brně.

Z důvodu realizované přeměny formou odštěpení sloučením v roce 2023 jsou ve sloupci počáteční zůstatek uváděny hodnoty vzešlé ze zahajovací rozvahy přeměny, nikoliv hodnoty odpovídající hodnotám k 31. 12. 2022.

Soupis majetku zatíženého věcným právem

Na některých pozemcích BKOM jsou zřízena věcná břemena z důvodu umístění inženýrských sítí, popř. chůze a jízdy.

Soupis majetku zatíženého zástavním právem

- LV 912, k. ú. Město Brno; ve výši 117,900.000,- Kč, budoucí pohledávky 117,900.000,- Kč, budoucí pohledávky do výše 11,790.000,- Kč pro Komerční banku, a.s.; k p. č. 501/1;
- LV 8549, k.ú. Veveří; ve výši 350,000.000,- Kč, budoucí pohledávky do výše 350,000.000,- Kč vzniklé do 31. 12. 2042 pro Československou obchodní banku, a.s.; k p.č. 1094/4, 1095/17.

Soupis majetku zatíženého předkupním právem

- LV 912, k.ú. Město Brno; pro Hotel International Brno, a.s.; k p.č. 620/14;
- LV 912, k.ú. Město Brno; pro statutární město Brno; k p.č. 501/1, 620/12, 620/13;
- LV 6039, k.ú. Staré Brno; pro statutární město Brno; k p.č. 1160/30, 1223/1, 1223/2;

Soupis majetku zatíženého zákazem zcizení a zatížení

- LV 434, k.ú. Trnitá; pro statutární město Brno; k p.č. 1107/1, 1107/3

Zásoby

(v tis. Kč)	počáteční zůstatek	přírůstky	úbytky	konečný zůstatek
sklad dopravního značení	1 922	7 663	7 369	2 216
sklad elektro	7 515	6 004	8 082	5 437
sklad kancel. potřeb, oděvů	984	2 281	2 307	958
sklad autosoučástek	925	6 348	5 797	1 476
sklad vytěženého materiálu	1 106	705	203	1 608
sklad posypového materiálu	11 420	37 988	36 265	13 143
sklad ICT	155	1 446	1 179	422
sklad nafty	953	10 411	10 381	983
sklad AdBlue	39	65	100	4
vratné obaly	17	1	0	18
nedokončená výroba	1 247	33 530	34 665	112
poskytnuté zálohy na materiál	13	334	339	8
materiál na cestě	0	61 385	61 385	0

Stav pohledávek k 31. 12. 2023

(v tis. Kč)	do splatnosti	do 180 dnů po splatnosti	nad 180 dnů po splatnosti
z obchodního styku	46 767	747	1 185
ostatní pohledávky	617	0	17 550

V položce ostatní pohledávky po splatnosti jsou vykazovány pohledávky za společností SIMET s.r.o. ve výši 17 294 tis. Kč a za Sdružením B.K.S.I. ve výši 256 tis. Kč. Pohledávka za společností SIMET s.r.o. vznikla v roce 1998 zcizením částky 30 000 tis. Kč z účtu sdružení B.K.S.I., jehož účastníky byla společnost Brněnské komunikace a.s. a firma SIMET s.r.o. V roce 2010 byla usnesením Městského soudu v Brně vyplacena zadržovaná částka 12 339 387,18 Kč, o zbývající částku, která je ve výši 17 660 612,88 Kč, je veden právní spor.

K 31. 12. 2017 byla jedním z obviněných uhrazena z dlužné částky částka 600,00 Kč. V roce 2022 byla Společnosti vydána ze soudní úschovy částka 365 519,14 Kč.

Pohledávka za sdružením B.K.S.I. vznikla nevypořádáním pohledávek a závazků při ukončení činnosti sdružení.

K oběma pohledávkám byla vytvořena účetní opravná položka ve výši 100 %. Společnost nemá pohledávky s dobou splatnosti delší než 5 let od rozvahového dne.

Opravné položky k pohledávkám

(v tis. Kč)	počáteční zůstatek	přírůstky	úbytky	konečný zůstatek
SIMET s.r.o.	17 294	0	0	17 294
sdružení B.K.S.I.	256	0	0	256
zákonná OP	681	0	161	520
účetní OP	800	203	121	882
celkem	19 031	203	282	18 952

Krátkodobý finanční majetek

Společnost má zřízeny běžné a spořicí účty u Československé obchodní banky, a.s. a Komerční banky, a.s. Valutovou pokladnu tvoří k 31. 12. 2023 hotovost 117,26 Eur.

(v tis. Kč)	počáteční zůstatek	přírůstky	úbytky	konečný zůstatek
korunové pokladny	2 024	50 724	50 719	2 029
valutová pokladna	25	20	42	3
ceniny	794	7 774	7 740	828
běžné účty	320 047	1 886 814	1 833 673	373 188
celkem	322 890	1 945 332	1 892 174	376 048

Dohadné účty aktivní

Vykazovány v celkové výši 146 tis. Kč. Jedná se o očekávané náhrady od pojišťovny za škodní události.

Náklady příštích období

Vykazovány v celkové výši 3 940 tis. Kč. Jedná se o časové rozlišení uhrazených SW licencí a předplatného.

Příjmy příštích období

Vykazovány v celkové výši 4 598 tis. Kč. Jedná se o přefakturaci energií a služeb roku 2023 přefakturované v roce 2024. Dále je zde vykazována poměrná část úroku z termínovaného vkladu.

Probíhající soudní spory

Od roku 2014 je veden soudní spor žalobce PROFIPACK s.r.o. (dříve AZISFIN s.r.o.), vůči žalovaným 1. Brněnské komunikace a.s., 2. Skanska a.s., 3. Brněnské vodárny a kanalizace a.s., 4. Statutární město Brno o zaplacení 4 252 205,- Kč z titulu náhrady škody způsobené na majetku poškozeného zatopením sklepních prostor v rámci stavby Oprava ulice Květná (MS Brno, č.j. 48C 201/2014). Případná povinnost uhradit vzniklou škodu je kryta pojištěním Společnosti.

Projekt SENDER

Společnost Brněnské komunikace a.s. se účastní jako další příjemce projektu v rámci Programu na podporu aplikovaného výzkumu, experimentálního vývoje a inovací v oblasti dopravy – DOPRAVA 2020+. Poskytovatelem je Technologická agentura ČR, hlavním účastníkem je společnost Yunex, s.r.o. Cílem projektu je výzkum a vývoj prototypu HW a 2 × modulární SW nadstavby (nad multi-kamerovým systémem a světelným signalizačním zařízením včetně dalších senzorů) s obchodním označením Y-SENDER (Systém řízení Dopravy nové gEneRace) a jeho pilotní ověření v reálném provozu. Systém bude využívat pokročilé prvky umělé inteligence na bázi hloubkových neuronových sítí a dalších pokročilých algoritmů, které v reálném čase umožní sofistikované monitorování a řízení dopravy městských dopravních uzlů včetně inteligentních funkcí pro zvýšení efektivity i bezpečnosti dopravy, zlevní instalační náklady pro nasazení systému, včetně moderních funkcí inteligentní dopravy pro upozornění řidičů na blížící se nebezpečí.

Celkové náklady projektu jsou 19 mil. Kč, maximální výše podpory pro Brněnské komunikace a.s. je 583 tis. Kč

Vlastní kapitál

(v tis. Kč)	počáteční zůstatek	přírůstky	úbytky	konečný zůstatek
Základní kapitál	439 588	0	0	439 588
Změny základního kapitálu	0	0	0	0
Emisní ážio	16 505	0	0	16 505
Ostatní kapitálové fondy	14 743	0	0	14 743
Nerozdělený zisk minulých let	853 832	0	0	853 832
Hospodářský výsledek účetního období	0	81 760	0	81 760
Vlastní kapitál celkem	1 324 668	81 760	0	1 406 428

Z důvodu realizované přeměny formou odštěpení sloučením v roce 2023 jsou ve sloupci počáteční zůstatek uváděny hodnoty vzešlé ze zahajovací rozvahy přeměny, nikoliv hodnoty odpovídající hodnotám k 31. 12. 2022.

Stav akcií k 31. 12. 2023:

- 250 ks kmenové akcie na jméno v listinné podobě ve jmenovité hodnotě 1 000 000 Kč
- 1 ks kmenové akcie na jméno v listinné podobě ve jmenovité hodnotě 1 005 000 Kč
- 1 ks kmenové akcie na jméno v listinné podobě ve jmenovité hodnotě 1 150 000 Kč
- 1 ks kmenové akcie na jméno v listinné podobě ve jmenovité hodnotě 1 210 000 Kč
- 1 ks kmenové akcie na jméno v listinné podobě ve jmenovité hodnotě 1 938 100 Kč
- 1 ks kmenové akcie na jméno v listinné podobě ve jmenovité hodnotě 1 953 000 Kč
- 1 ks kmenové akcie na jméno v listinné podobě ve jmenovité hodnotě 26 299 000 Kč
- 10 ks kmenové akcie na jméno v listinné podobě ve jmenovité hodnotě 6 700 000 Kč

- 1 ks kmenové akcie na jméno v listinné podobě ve jmenovité hodnotě 16 670 000 Kč
- 1 ks kmenové akcie na jméno v listinné podobě ve jmenovité hodnotě 3 840 000 Kč
- 1 ks kmenové akcie na jméno v listinné podobě ve jmenovité hodnotě 492 700 Kč
- 1 ks kmenové akcie na jméno v listinné podobě ve jmenovité hodnotě 30 000 Kč
- 10 ks kmenové akcie na jméno v listinné podobě ve jmenovité hodnotě 5 000 000 Kč
- 1 ks akcie na jméno v listinné podobě ve jmenovité hodnotě 18 000 000 Kč

Stav závazků k 31. 12. 2023

(v tis. Kč)	do splatnosti	do 180 dnů po splatnosti	nad 180 dnů po splatnosti
z obchodních vztahů	191 358	387	0
krátkodobé přijaté zálohy	43 703	0	0
ostatní závazky	56 815	0	0

Rezervní fond

Společnost netvoří rezervní fond. Společnost se podřídila zákonu 90/2012 Sb., o obchodních společnostech a družstvech (zákon o obchodních korporacích).

Společnost má závazky s dobou splatnosti delší než 5 let od rozvahového dne ve výši 6 049 tis. Kč. Jedná se o pozastávky dodavatelských faktur za výstavbu parkovacího domu na ulici Šumavská.

Společnost nemá závazky ze sociálního a zdravotního pojištění a ani daňové závazky po termínu splatnosti.

Bankovní úvěry

V roce 2015 byla s Komerční bankou, a.s. uzavřena úvěrová smlouva na poskytnutí investičního úvěru na financování výstavby parkovacího domu Panenská a parkovacího domu Janáčkovo kulturní centrum – I. etapa. V roce 2018 byla z úvěru čerpána částka 117 432 tis. Kč. Splacení úvěru bylo zahájeno v červnu 2018 a konečná splatnost úvěru je v prosinci 2027. Úvěr je splácen měsíčně, výše měsíční jistiny je 983 tis. Kč, úroková sazba je variabilní ve výši 0,35% p.a. + 1M PRIBOR. Nesplacená výše jistiny k 31. 12. 2023 je 46 692 tis. Kč, z toho výše jistiny splatná do jednoho roku od rozvahového dne je 11 790 tis. Kč.

V roce 2022 Společnost uzavřela Smlouvu o úvěru s Československou obchodní bankou, a.s. za účelem financování výstavby parkovacího domu na ulici Šumavská a na financování nákladů spojených s nástavbou administrativní budovy na Renneské třídě. Výše úvěru je 350 mil. Kč při fixní úrokové sazbě 4,3 % p.a. Úvěr bude splácen v pravidelných měsíčních

splátkách ve výši 1 945 tis. Kč, splácení bude zahájeno v září 2024 a ukončeno v srpnu 2039. K 31. 12. 2023 je z úvěru čerpána částka 123 596 tis. Kč. Výše jistiny splatná do jednoho roku od rozvahového dne je 7 780 tis. Kč.

Dohadné účty pasivní

Vykazovány v celkové výši 1 618 tis. Kč. Na této položce je vykazován přijatý, ale nevyfakturovaný materiál na sklad.

Výdaje příštích období

Vykazovány v celkové výši 9 681 tis. Kč. Jedná se o dodavatelské faktury přijaté v roce 2024, které se nákladově vztahují k roku 2023.

Výnosy příštích období

Vykazovány v celkové výši 2 388 tis. Kč. Výnosy příštích období zahrnují časové rozlišení vyfakturovaného nájemného v roce 2023 vztahujícího se k roku 2024.

Rozdělení výsledku hospodaření za rok 2022

Jediný akcionář – statutární město Brno, se sídlem Dominikánské náměstí 196/1, 602 00 Brno – zastoupený primátorkou JUDr. Markétou Vaňkovou, v návaznosti na usnesení R9/051. schůze Rady města Brna, konané dne 4. října 2023, bod 2, v působnosti valné hromady obchodní společnosti Brněnské komunikace a.s. schválil následující rozdělení zisku z hospodaření za rok 2022:

Rozdělení výsledku hospodaření za rok 2022

(v Kč)	
Hospodářský výsledek po zdanění	40 895 068,39
Převod výsledku hospodaření na účet nerozdělený zisk	40 895 068,39

Návrh na rozdělení výsledku hospodaření za rok 2023

(v Kč)	
Hospodářský výsledek po zdanění	81 760 410,63
Převod výsledku hospodaření na účet nerozdělený zisk	81 760 410,63

Daň z příjmů - splatná

Pro účely daňových odpisů je u majetku zařazeného do 31. 12. 2003 použita zrychlená metoda odpisování, u majetku zařazeného od 1. 1. 2004 je použita zrychlená i rovnoměrná metoda odpisování.

Daň z příjmů - splatná

	(v tis. Kč)
výsledek hospodaření před zdaněním	103 842
úpravy zvyšující nebo snižující hospodářský výsledek	10 400
z toho:	
platby na vrub sociálního fondu	5 168
poskytnuté dary	2 536
tvorba opravných účetních položek a rezerv	83
rozdíl mezi účetními a daňovými odpisy	-4 093
rozdíl mezi účetní a daňovou ZC vyřazeného majetku	3 125
ostatní	3 581
zdanitelný příjem	114 242
dary	2 536
sazba daně	19 %
splatná daň před slevou	21 224
sleva na dani	259
splatná daň	20 965

Daň z příjmů - odložená

Výpočet odložené daně vychází z rozdílu zůstatkové hodnoty majetku účetní a daňové a z tvorby nedaňových opravných položek k pohledávkám, které se v následujících obdobích stanou daňovým nákladem. Předpokládaná sazba daně z příjmů je 21 %.

Z důvodu realizované přeměny formou odstěpení sloučením v roce 2023 je doúčtování odložené daně za rok 2023 stanoveno jako rozdíl mezi výší odložené daně k 31. 12. 2023 a výší odložené daně k 1. 1. 2023 vzešlé ze zahajovací rozvahy přeměny.

Daň z příjmů – odložená

ZHÚ	1 003 894 011,99 Kč
ZHD	880 252 441,99 Kč
rozdíl	123 641 570,00 Kč
sazba daně	21 %
odložený daňový závazek	25 964 729,70 Kč
<hr/>	
nedaňové opravné položky k pohledávkám	185 413,00 Kč
sazba daně	21 %
odložená daňová pohledávka	38 936,73 Kč
<hr/>	
celkový odložený daňový závazek k 1. 1. 2023	24 809 531,22 Kč
celkový odložený daňový závazek k 31. 12. 2023	25 925 792,97 Kč
doúčtování odložené daně za rok 2023	1 116 261,75 Kč

Osobní náklady

Zaměstnanci

(v tis. Kč)	Běžné období	Minulé období
Průměrný počet zaměstnanců	455,8	429,0
Z toho vedení společnosti	5,0	5,0
Technicko-hospodářští zaměstnanci	265,7	250,4
Dělníci	185,1	173,6
Mzdy	299 638	250 196
Sociální zabezpečení a zdravotní pojištění	99 248	82 902
Sociální náklady	16 681	14 857
Osobní náklady celkem	415 567	347 955

Představenstvo

(v tis. Kč)	Běžné období	Minulé období
Průměrný počet členů	6,0	5,1
Odměny členům orgánů	1 980	1 123
Sociální zabezpečení a zdravotní pojištění	673	352
Osobní náklady celkem	2 653	1 475

Dozorčí rada

(v tis. Kč)	Běžné období	Minulé období
Průměrný počet členů	7,0	7,0
Odměny členům orgánů	1 164	683
Sociální zabezpečení a zdravotní pojištění	396	231
Osobní náklady celkem	1 560	914

Výbor pro audit

(v tis. Kč)	Běžné období	Minulé období
Průměrný počet členů	4,0	5,0
Odměny členům orgánů	260	324
Sociální zabezpečení a zdravotní pojištění	88	110
Osobní náklady celkem	348	434

Vedení Společnosti byly poskytnuty osobní automobily k soukromému užívání v úhrnné výši 325 256 Kč (údaj představuje částku, o kterou se zvyšuje daňový základ za rok), dále příspěvky na penzijní a životní pojištění v celkové výši 79 200 Kč/rok.

Rozdělení nákladů na spotřebu materiálu a energie

(v tis. Kč)	náklady
beton, asfalt, písek, sůl, dopravní značky, barvy	65 612
PHM + provozní kapaliny a náhradní díly	18 342
drobný majetek	6 311
ICT	4 393
kancelářské potřeby	2 321
reklamní a propagační předměty	827
oděvy	580
elektrická energie	13 090
teplo	5 251
voda a stočné	3 928
plyn	1 576
Celkem	122 231

Rozdělení nákladů na služby a opravy

(v tis. Kč)	náklady
subdodávky	582 403
opravy a udržování	27 085
SW, licence, náklady na ICT	18 622
poradenství, právní služby	13 519
provoz budov	7 722
náklady na propagaci a reprezentaci	3 797
cestovné	741
Celkem	653 889

Rozdělení výnosů podle činností

(v tis. Kč)	výnosy
oprava a údržba komunikací	847 904
správní a inženýrská činnost	415 766
prodej majetku a materiálu	70 833
pronájem majetku	48 446
ostatní	15 828
Celkem	1 398 777

Doplňující informace k výkazu zisku a ztráty

Výnosy a náklady se účtují časově rozlišené, tj. do období, s nímž věcně i časově souvisejí. Hospodaření Společnosti nebylo v roce 2023 ovlivněno žádnými mimořádnými událostmi, které by ho významně ovlivnily.

Doplňující informace k účetní závěrce – projekt přeměny

V roce 2023 proběhlo rozdělení formou odštěpení sloučením společnosti Veletrhy Brno, a.s. jako společnosti rozdělované do společnosti Brněnské komunikace a.s. jako společnosti nástupnické. Rozhodným dnem přeměny byl 1. 1. 2023. Nástupnická společnost převzala do aktiv zahajovací rozvahy vybrané položky majetku včetně opravek a do pasiv k tomu odpovídající výši nerozděleného zisku minulých let.

Dlouhodobý nehmotný a hmotný majetek

	stav k 31.12.2022	hodnota odštěpované části	stav k 1.1.2023
Software nad 60 000 Kč	28 948	0	28 948
Pozemky	321 256	6 079	327 335
Stavby	725 191	77 175	802 366
Hmotné movité věci	481 440	915	482 355
Nedokončený hmotný majetek	292 872	1 560	294 432
Stálá aktiva celkem	1 849 707	85 729	1 935 436

Oprávký k dlouhodobému nehmotnému a hmotnému majetku

	stav k 31.12.2022	hodnota odštěpované části	stav k 1.1.2023
Software nad 60 000 Kč	28 570	0	28 570
Stavby	319 822	53 437	373 259
Hmotné movité věci	383 602	841	384 443
Stálá aktiva celkem	731 994	54 278	786 272

Struktura vybraných položek pasiv

	stav k 31.12.2022	hodnota odštěpované části	úpravy a převody	stav k 1.1.2023
Základní kapitál	439 588	0	0	439 588
Ážio	16 505	0	0	16 505
Ostatní kapitálové fondy	14 743	0	0	14 743
Nerozdělený zisk minulých let	783 009	31 451	37 921	852 381
Výsledek hospodaření běžného účetního období	40 895	0	-40 895	0
Odložený daňový závazek	23 287	0	2 974	26 261

Doplňující informace k účetní závěrce – transakce se spřízněnými osobami

Přehled o transakcích, které Společnost uzavřela se spřízněnou osobou, je uveden ve zprávě o vztazích mezi ovládající osobou a osobou ovládanou a mezi ovládanou osobou a osobami ovládanými stejnou ovládající osobou podle § 82 zákona č. 90/2012 Sb., o obchodních korporacích.

Doplňující informace k účetní závěrce - ostatní

Přehled o peněžních tocích byl sestaven nepřímou metodou. Peněžní ekvivalenty představují krátkodobý likvidní majetek, který lze snadno a pohotově převést na předem známou částku v hotovosti, v tomto případě se jedná o peníze, účty v bankách, krátkodobé cenné papíry a ceny.

Za sledované účetní období byla vyplacena odměna auditorské společnosti ve výši 260 000 Kč bez DPH za povinný audit účetní závěrky za rok 2022 a 70 000 Kč bez DPH za audit zahajovací rozvahy k 1.1. 2023.

Vedení Společnosti se na základě vyhodnocení všech aktuálně dostupných informací domnívá, že předpoklad nepřetržitého trvání Společnosti není ohrožen, a tudíž použití tohoto předpokladu pro sestavení účetní závěrky je i nadále vhodné, a v současnosti ani neexistuje významná nejistota týkající se tohoto předpokladu.

V období sestavení této účetní závěrky platí v rámci České republiky i celosvětově různá sankční opatření vůči Ruské federaci a jejím představitelům z důvodu invaze ruských vojsk na Ukrajinu. Tato opatření mohou mít přímý nebo nepřímý dopad i na budoucí hospodářskou situaci Společnosti a související ocenění majetku a závazků. Jelikož v současné době nelze odhadnout, jaká opatření a po jak dlouhou dobu budou v účinnosti, nelze konkrétní dopady v současnosti spolehlivě určit. Vedení Společnosti se nicméně na základě vyhodnocení všech aktuálně dostupných informací domnívá, že předpoklad nepřetržitého trvání Společnosti není ohrožen, a tudíž použití tohoto předpokladu pro sestavení účetní závěrky je i nadále vhodné a v současnosti ani neexistuje významná nejistota týkající se tohoto předpokladu.

Doplňující informace k účetní závěrce - transakce se spřízněnými osobami

(v tis. Kč)

subjekt	BKOM dodavatel	BKOM odběratel
Statutární město Brno a městské části, IČO: 44992785	1 157 128	281
Dopravní podnik města Brna, a.s., IČO: 25508881	408	235
Lesy města Brna, a.s., IČO: 60713356	0	10
SAKO Brno, a.s., IČO: 60713470,	5 073	388
STAREZ - SPORT, a.s., IČO: 26932211	25	38
Technické sítě Brno, akciová společnost	1	1 922
Teplárny Brno, a.s., IČO: 46347534	28 788	5 306
Veletrhy Brno, a.s., IČO: 25582518	0	98
CD CENTRUM COMS, a.s., IČO: 07379161	53	0
Brněnské vodárny a kanalizace, a.s., IČO: 46347275	142	3 952
MOP BRNO, spol. s r.o., IČO: 48910546	165	0
Pískovna Černovice, spol. s r.o., IČO: 60697318	22	0
Centrum experimentálního divadla, příspěvková organizace, IČO: 400921	0	5
Filharmonie Brno, příspěvková organizace, IČO: 94897	9	0
Hvězdárna a planetárium Brno, příspěvková organizace, IČO: 00101443	4	20
Národní divadlo Brno, příspěvková organizace, IČO: 00094820	39	0
TIC BRNO, příspěvková organizace, IČO: 101460	770	0
ZOO Brno a stanice zájmových činností, příspěvková organizace, IČO: 00101451	4	0
Veřejná zeleň města Brna, příspěvková organizace, IČO: 62161521	0	24

Okamžik sestavení:

23. 4. 2024

Podpisový záznam statutárního orgánu:



Ing. David Grund
předseda představenstva



JUDr. Michal Marek
místopředseda představenstva



Ing. Luděk Borový
člen představenstva



Jiří Ides
člen představenstva



Ing. arch. Petr Bořecký
člen představenstva



Petr Šafařík
člen představenstva

2

0

2

3



Brněnské komunikace

08/ ROZVAHA V PLNÉM ROZSAHU

ke dni 31. 12. 2023
(v celých tisících Kč)

označení	aktiva	číslo řádku	skutečnost v účetním období				
			brutto	běžném korekce	netto	minulém netto	
	AKTIVA CELKEM	(A. + B. + C. + D.)	01	2 693 420	786 446	1 906 974	1 576 218
B.	Stálá aktiva	B.I. + B.II. + B.III.)	03	2 213 750	767 494	1 446 256	1 149 164
B.I.	Dlouhodobý nehmotný majetek		04	31 838	29 015	2 823	378
	(součet B.I.1. až B.I.5.2.)						
2.	Ocenitelná práva		06	30 311	29 015	1 296	378
2.1.	Software		07	30 311	29 015	1 296	378
5.	Poskytnuté zálohy na dlouhodobý nehmotný majetek a nedokončený dlouhodobý nehmotný majetek		11	1 527	0	1 527	0
5.2.	Nedokončený dlouhodobý nehmotný majetek		13	1 527	0	1 527	0
B.II.	Dlouhodobý hmotný majetek		14	2 181 912	738 479	1 443 433	1 148 786
	(součet B.II.1. až B.II.5.2.)						
1.	Pozemky a stavby		15	1 199 301	342 241	857 060	756 442
1.1.	Pozemky		16	325 584	0	325 584	327 335
1.2.	Stavby		17	873 717	342 241	531 476	429 107
2.	Hmotné movité věci a jejich soubory		18	541 777	396 238	145 539	97 912
5.	Poskytnuté zálohy na dlouhodobý hmotný majetek a nedokončený dlouhodobý hmotný majetek		24	440 834	0	440 834	294 432
5.2.	Nedokončený dlouhodobý hmotný majetek		26	440 834	0	440 834	294 432
C.	Oběžná aktiva	(C.I. + C.II. + C.III. + C.IV.)	37	471 132	18 952	452 180	422 523
C.I.	Zásoby	součet C. I.1. až C.I.5.)	38	26 385	0	26 385	26 296
1.	Materiál		39	26 265	0	26 265	25 036
2.	Nedokončená výroba a polotovary		40	112	0	112	1 247
5.	Poskytnuté zálohy na zásoby		45	8	0	8	13
C.II.	Pohledávky	(C.II.1 + C.II.2 + C.II.3)	46	68 699	18 952	49 747	73 337
2.	Krátkodobé pohledávky		57	68 699	18 952	49 747	73 337
2.1.	Pohledávky z obchodních vztahů		58	48 699	1 363	47 336	60 751
2.4.	Pohledávky - ostatní		61	20 000	17 589	2 411	12 586
4.3.	Stát - daňové pohledávky		64	188	0	188	0
4.4.	Krátkodobé poskytnuté zálohy		65	1 499	0	1 499	1 220

08/ ROZVAHA V PLNÉM ROZSAHU

ke dni 31. 12. 2023
(v celých tisících Kč)

označení	aktiva	číslo řádku	skutečnost v účetním období				
			brutto	běžném korekce	netto	minulém netto	
4.5.	Dohadné účty aktivní	66	146	0	146	72	
4.6.	Jiné pohledávky	67	18 167	17 589	578	11 294	
C.IV.	Peněžní prostředky	(C.IV.1. + C.IV.2.)	75	376 048	0	376 048	322 890
1.	Peněžní prostředky v pokladně	76	2 860	0	2 860	2 843	
2.	Peněžní prostředky na účtech	77	373 188	0	373 188	320 047	
D.	Časové rozlišení aktiv	(D.1. + D.2.+ D.3.)	78	8 538	0	8 538	4 531
1.	Náklady příštích období	79	3 940	0	3 940	3 228	
3.	Příjmy příštích období	81	4 598	0	4 598	1 303	

označení	pasiva	číslo řádku	skutečnost v účetním období		
			běžném	minulém	
	PASIVA CELKEM	(A. + B. + C. + D.)	01	1 906 974	1 576 218
A.	Vlastní kapitál	(A.I. + A.II. + A.III. + A.IV. + A.V. + A.VI.)	02	1 406 428	1 324 668
A.I.	Základní kapitál	(A.I.1. + A.I.2. + A.I.3.)	03	439 588	439 588
1.	Základní kapitál		04	439 588	439 588
A.II.	Ážio a kapitálové fondy	(součet A.II.1. + A.II.2.)	07	31 248	31 248
1.	Ážio		08	16 505	16 505
2.	Kapitálové fondy		09	14 743	14 743
2.1.	Ostatní kapitálové fondy		10	14 743	14 743
A.IV.	Výsledek hospodaření minulých let (+/-)	(A.IV.1. + A.IV.2.)	18	853 832	853 832
1.	Nerozdělený zisk nebo neuhrazená ztráta minulých let (+/-)		19	853 832	853 832
A.V.	Výsledek hospodaření běžného účetního období (+/-)		21	81 760	0
B + C.	Cizí zdroje	(součet B. + C.)	23	488 477	247 480
C.	Závazky	(součet C.I. + C.II. + C.III.)	29	488 477	247 480
C.I.	Dlouhodobé závazky	(součet C. I.1. až C.I.9.)	30	187 573	77 700
2.	Závazky k úvěrovým institucím		34	150 718	46 692
4.	Závazky z obchodních vztahů		36	10 929	6 198
8.	Odložený daňový závazek		40	25 926	24 810

08/ ROZVAHA V PLNÉM ROZSAHU

ke dni 31. 12. 2023
(v celých tisících Kč)

označení	pasiva	číslo řádku	skutečnost v účetním období		
			běžném	minulém	
C.II.	Krátkodobé závazky	(součet C. II.1. až C.II.8.)	45	300 904	169 780
2.	Závazky k úvěrovým institucím	49	19 570	11 790	
3.	Krátkodobé přijaté zálohy	50	43 703	40 368	
4.	Závazky z obchodních vztahů	51	180 816	63 219	
8.	Závazky ostatní		55	56 815	54 403
8.3.	Závazky k zaměstnancům	58	825	658	
8.4.	Závazky ze sociálního a zdravotního pojištění	59	11 872	9 497	
8.5.	Stát – daňové závazky a dotace	60	5 672	11 418	
8.6.	Dohadné účty pasivní	61	1 618	810	
8.7.	Jiné závazky	62	36 828	32 020	
D.	Časové rozlišení pasiv	(D.1. + D.2.)	66	12 069	4 070
1.	Výdaje příštích období	67	9 681	1 333	
2.	Výnosy příštích období	68	2 388	2 737	

2

0

2

3



Brněnské komunikace

09/ VÝKAZ ZISKU A ZTRÁTY, DRUHOVÉ ČLENĚNÍ

ke dni 31. 12. 2023
(v celých tisících Kč)

označení	text	číslo řádku	skutečnost v účetním období	
			běžném	minulém
I.	Tržby z prodeje výrobků a služeb	01	1 312 117	1 142 260
A.	Výkonová spotřeba (součet A.1. až A.3.)	03	776 120	683 276
2.	Spotřeba materiálu a energie	05	122 231	114 543
3.	Služby	06	653 889	568 733
B.	Změna stavu zásob vlastní činnosti (+/-)	07	1 135	-627
C.	Aktivace (-)	08	-346	-640
D.	Osobní náklady (součet D.1. až D.2.)	09	420 128	350 778
D.1.	Mzdové náklady	10	303 042	252 326
2.	Náklady na sociální zabezpečení, zdravotní pojištění a ostatní náklady	11	117 086	98 452
2.1.	Náklady na sociální zabezpečení a zdravotní pojištění	12	100 405	83 595
2.2.	Ostatní náklady	13	16 681	14 857
E.	Úpravy hodnot v provozní oblasti (součet E.1. až E.3.)	14	64 360	60 340
E.1.	Úpravy hodnot dlouhodobého nehmotného a hmotného majetku	15	64 439	60 622
1.1.	Úpravy hodnot dlouhodobého nehmotného a hmotného majetku - trvalé	16	64 439	60 622
3.	Úpravy hodnot pohledávek	19	-79	-282
III.	Ostatní provozní výnosy (součet III.1 až III.3.)	20	75 116	65 668
1.	Tržby z prodaného dlouhodobého majetku	21	66 599	58 913
2.	Tržby z prodaného materiálu	22	4 233	3 824
3.	Jiné provozní výnosy	23	4 284	2 931
F.	Ostatní provozní náklady (součet F.1. až F.5.)	24	24 449	53 477
F.1.	Zůstatková cena prodaného dlouhodobého majetku	25	13 377	28 801
2.	Prodaný materiál	26	512	590
3.	Daně a poplatky	27	1 844	1 764
5.	Jiné provozní náklady	29	8 716	22 322
*	Provozní výsledek hospodaření (+/-)	30	101 387	61 324
VI.	Výnosové úroky a podobné výnosy (součet VI. 1 + VI.2.)	39	11 543	696
2.	Ostatní výnosové úroky a podobné výnosy	41	11 543	696
J.	Nákladové úroky a podobné náklady (součet J.1 + J.2.)	43	5 739	4 175
2.	Ostatní nákladové úroky podobné náklady	45	5 739	4 175
VII.	Ostatní finanční výnosy	46	1	0

09/ VÝKAZ ZISKU A ZTRÁTY, DRUHOVÉ ČLENĚNÍ

ke dni 31. 12. 2023
(v celých tisících Kč)

označení	text	číslo řádku	skutečnost v účetním období		
			běžném	minulém	
K.	Ostatní finanční náklady	47	3 350	2 608	
*	Finanční výsledek hospodaření (+/-)	48	2 455	-6 087	
**	Výsledek hospodaření před zdaněním (+/-)	49	103 842	55 237	
L.	Daň z příjmů	(součet L. 1 + L.2.)	22 082	14 342	
L.1.	Daň z příjmů splatná	51	20 965	15 242	
2.	Daň z příjmů odložená (+/-)	52	1 117	-900	
**	Výsledek hospodaření po zdanění (+/-)	53	81 760	40 895	
***	Výsledek hospodaření za účetní období (+/-)	55	81 760	40 895	
Čistý obrat za účetní období = I. + II. + III. + IV. + V. + VI. + VII:			56	1 398 777	1 208 624

10/ PŘEHLED O PENĚŽNÍCH TOCÍCH

za období od 1. 1. 2023 do 31. 12. 2023
(v celých tisících Kč)

označení

text

skutečnost v účetním období

		běžném	minulém
P.	Stav peněžních prostředků (PP) a ekvivalentů na začátku účetního období	322 890	301 057
PENĚŽNÍ TOKY Z HLAVNÍ VÝDĚLEČNÉ ČINNOSTI (PROVOZNÍ ČINNOST)			
Z.	Účetní zisk nebo ztráta před zdaněním	103 842	55 237
A.1.	Úprava o nepeněžní operace	5 487	47 532
A1.1.	Odpisy stálých aktiv(+) s vyj. zůst. ceny a dále umoř. opr. pol. k majetku	64 439	60 622
A1.2.	Změna stavu opravných položek, rezerv	-79	-282
A1.3.	Zisk (ztráta) z prodeje stálých aktiv, vyúčt. do výnosů -, do nákladů +	-53 222	-30 112
A1.5.	Vyúčtované nákladové úroky (+), s výjimkou úroků zahrnovaných do ocenění dlouhodobého majetku a vyúčtované výnosové úroky (-)	-5 804	3 479
A1.6.	Případné úpravy o ostatní nepeněžní operace	153	13 825
A.*	Čistý peněžní tok z provozní činnosti před zdaněním a změnami pr.kap.	109 329	102 769
A.2.	Změna stavu nepeněžních složek pracovního kapitálu	72 967	-23 762
A2.1.	Změna stavu pohledávek z provozní činnosti (+/-) au čas. rozlišení	19 509	-31 750
A.2.2.	Změna stavu krátkodobých závazků z provozní činnosti (+/-) pu čas. rozl.	53 547	10 878
A.2.3.	Změna stavu zásob (+/-)	-89	-2 890
A.**	Čistý peněžní tok z provozní činnosti před zdaněním	182 296	79 007
A.3.	Vyplacené úroky s výjimkou úroků zahrnovaných do ocenění dlouhodob. maj. (-)	-5 739	-4 175
A.4.	Přijaté úroky (+)	11 543	696
A.5.	Zaplacená daň z příjmů a za doměrky za minulé období (-)	-20 563	-23 514
A.***	Čistý peněžní tok z provozní činnosti	167 537	52 014
PENĚŽNÍ TOKY Z INVESTIČNÍ ČINNOSTI			
B.1.	Výdaje spojené s nabytím stálých aktiv	-292 784	-74 886
B.2.	Příjmy z prodeje stálých aktiv	66 599	60 113
B.***	Čistý peněžní tok vztahující se k investiční činnosti	-226 185	-14 773
PENĚŽNÍ TOKY Z FINANČNÍCH ČINNOSTÍ			
C.1.	Dopady změn dlouhodobých, popř. krátkodobých závazků na PP a ekv.	111 806	-15 408
C.***	Čistý peněžní tok vztahující se k finanční činnosti	111 806	-15 408
F.	Čisté zvýšení, resp. snížení peněžních prostředků	53 158	21 833
R.	Stav peněžních prostředků a ekvivalentů na konci období	376 048	322 890

2

0

2

3

2 0 2 3

11/ PŘEHLED O ZMĚNÁCH VLASTNÍHO KAPITÁLU

za období od 1. 1. 2023 do 31. 12. 2023
(v celých tisících Kč)

označení	text	skutečnost v účetním období	
		běžném	minulém
A.	Základní kapitál zapsaný v obchodním rejstříku (účet 411)		
A.1.	Počáteční stav	439 588	439 588
A.4.	Konečný zůstatek	439 588	439 588
B.	Základní kapitál nezapsaný (účet 419)		
C.	A. +/- B. se zohledněním účtu 252		
C.1.	Počáteční zůstatek A. +/- B.	439 588	439 588
C.5.	Konečný zůstatek A. +/- B.	439 588	439 588
D.	Emisní ážio		
D.1.	Počáteční stav	16 505	16 505
D.4.	Konečný zůstatek	16 505	16 505
E.	Rezervní fondy		
F.	Ostatní fondy ze zisku		
G.	Kapitálové fondy		
G.1.	Počáteční zůstatek	14 743	14 743
G.4.	Konečný zůstatek	14 743	14 743
H.	Rozdíly z přecenění nezahrnuté do výsledku hospodaření		
I.	Zisk účetních období (účet 428 + zůstatek na straně D účtu 431)		
I.1.	Počáteční zůstatek	853 832	853 832
I.4.	Konečný zůstatek	853 832	853 832
J.	Ztráta účetních období (účet 429 + zůstatek na straně MD účtu 431)		
K.	Zisk/ztráta za účetní období po zdanění	81 760	0
Součet celkem (C5+D4+E4+F4+G4+H4+I4+J4+K)		1 406 428	1 324 668

12/ PROHLÁŠENÍ OSOBY ODPOVĚDNÉ ZA VÝROČNÍ ZPRÁVU

Prohlašujeme, že všechny údaje uvedené ve výroční zprávě odpovídají skutečnosti. Žádné podstatné okolnosti, které by mohly výrazně ovlivnit posouzení dosažených hospodářských výsledků nebyly vynechány.

V Brně dne

23. 4. 2024



Ing. David Grund
předseda představenstva



JUDr. Michal Marek
místopředseda představenstva



Ing. Luděk Borový
člen představenstva



Jiří Ides
člen představenstva



Ing. arch. Petr Bořecký
člen představenstva



Petr Šafařík
člen představenstva

2 0 2 3

2 0 2 3



Brněnské komunikace

13/ ZPRÁVA DOZORČÍ RADY SPOLEČNOSTI BRNĚNSKÉ KOMUNIKACE A.S. ZA ROK 2023

Dozorčí rada společnosti Brněnské komunikace a.s. ve smyslu příslušných zákonů a vyhlášek nemá zásadní výhrady a připomínky vůči činnosti představenstva společnosti v roce 2023.

Jednání dozorčí rady společnosti se konala v souladu se stanovami a v intervalech podle potřeb společnosti. Na svých zasedáních se členové dozorčí rady zabývali kontrolou společnosti, především pak výsledky hospodaření, plnění plánu investic a oprav komunikací.

Dále se také zaměřovali na činnost společnosti při realizaci staveb a zajišťování letní i zimní údržby na komunikacích ve městě. Průběžně byly sledovány výsledky výběrových řízení a následného plnění uzavíraných dodavatelských smluv. Členové dozorčí rady byli také průběžně informováni o stavu neuhrazených pohledávek společnosti.

Po projednání návrhu výroční zprávy, rozvahy v plném rozsahu, příloh k účetní závěrce za rok 2023, zprávy o vztazích mezi ovládající a ovládanou osobou a o vztazích mezi propojenými osobami nemá dozorčí rada připomínky k hospodaření společnosti Brněnské komunikace a.s. v roce 2023. Dozorčí rada doporučuje valné hromadě společnosti schválit účetní závěrku za rok 2023, a to včetně návrhu na rozdělení zisku.

Tato zpráva byla přítomnými členy dozorčí rady přijata jednomyslně na řádném zasedání konaném dne 24. 4. 2024.



Mgr. Filip Leder
předseda dozorčí rady

14/ ZPRÁVA NEZÁVISLÉHO AUDITORA O OVĚŘENÍ ÚČETNÍ ZÁVĚRKY A O OVĚŘENÍ VÝROČNÍ ZPRÁVY



Zpráva nezávislého auditora

o ověření účetní závěrky
o ověření výroční zprávy
k 31. 12. 2023

obchodní společnosti:

Brněnské komunikace a. s.

Renneská třída 787/1a, Štýřice, 639 00 Brno
IČ 60 73 30 98

ověření provedl:

AUDIT AK CONSULT, s.r.o.

auditorská společnost, auditorské oprávnění č. 119
Masarykovo náměstí 47/33, 682 01 Vyškov,

Ing. Antonín Brtník

Auditor, auditorské oprávnění č. 1174

Akcionáři společnosti Brněnské komunikace a. s.

Výrok auditora

Provedli jsme audit přiložené účetní závěrky společnosti Brněnské komunikace a. s. (dále také „Společnost“) sestavené na základě českých účetních předpisů, která se skládá z rozvahy k 31. 12. 2023, výkazu zisku a ztráty, přehledu o změnách vlastního kapitálu a přehledu o peněžních tocích za rok končící 31. 12. 2023, a přílohy této účetní závěrky, včetně významných (materiálních) informací o použitých účetních metodách. Údaje o Společnosti jsou uvedeny v příloze této účetní závěrky.

Podle našeho názoru účetní závěrka podává věrný a poctivý obraz aktiv a pasiv společnosti Brněnské komunikace a.s. k 31. 12. 2023 a nákladů a výnosů a výsledku jejího hospodaření a peněžních toků za rok končící 31. 12. 2023 v souladu s českými účetními předpisy.

Základ pro výrok

Audit jsme provedli v souladu se zákonem o auditorech a standardy Komory auditorů České republiky pro audit, kterými jsou mezinárodní standardy pro audit (ISA) případně doplněné a upravené souvisejícími aplikačními doložkami. Naše odpovědnost stanovená těmito předpisy je podrobněji popsána v oddílu Odpovědnost auditora za audit účetní závěrky. V souladu se zákonem o auditorech a Etickým kodexem přijatým Komorou auditorů České republiky jsme na Společnosti nezávislí a splnili jsme i další etické povinnosti vyplývající z uvedených předpisů. Domníváme se, že důkazní informace, které jsme shromáždili, poskytují dostatečný a vhodný základ pro vyjádření našeho výroku.

Ostatní informace uvedené ve výroční zprávě

Ostatními informacemi jsou v souladu s § 2 písm. b) zákona o auditorech informace uvedené ve výroční zprávě mimo účetní závěrku a naši zprávu auditora. Za ostatní informace odpovídá představenstvo Společnosti.

Náš výrok k účetní závěrce se k ostatním informacím nevztahuje. Přesto je však součástí našich povinností souvisejících s auditem účetní závěrky seznámení se s ostatními informacemi a posouzení, zda ostatní informace nejsou ve významném (materiálním) nesouladu s účetní závěrkou či s našimi znalostmi o účetní jednotce získanými během provádění auditu nebo zda se jinak tyto informace nejeví jako významně (materiálně) nesprávné. Také posuzujeme, zda ostatní informace byly ve všech významných (materiálních) ohledech vypracovány v souladu s příslušnými právními předpisy. Tímto posouzením se rozumí, zda ostatní informace splňují požadavky právních předpisů na formální náležitosti a postup vypracování ostatních informací v kontextu významnosti (materiality), tj. zda případné nedodržení uvedených požadavků by bylo způsobitelné ovlivnit úsudek činěný na základě ostatních informací.

Na základě provedených postupů, do míry, již dokážeme posoudit, uvádíme, že

- ostatní informace, které popisují skutečnosti, jež jsou též předmětem zobrazení v účetní závěrce, jsou ve všech významných (materiálních) ohledech v souladu s účetní závěrkou a
- ostatní informace byly vypracovány v souladu s právními předpisy.

Dále jsme povinni uvést, zda na základě poznatků a povědomí o Společnosti, k nimž jsme dospěli při provádění auditu, ostatní informace neobsahují významné (materiální) věcné nesprávnosti. V rámci uvedených postupů jsme v obdržených ostatních informacích žádné významné (materiální) věcné nesprávnosti nezjistili.

Odpovědnost představenstva a dozorčí rady Společnosti za účetní závěrku

Představenstvo Společnosti odpovídá za sestavení účetní závěrky podávající věrný a poctivý obraz v souladu s českými účetními předpisy a za takový vnitřní kontrolní systém, který považuje za nezbytný pro sestavení účetní závěrky tak, aby neobsahovala významné (materiální) nesprávnosti způsobené podvodem nebo chybou.

Při sestavování účetní závěrky je představenstvo Společnosti povinno posoudit, zda je Společnost schopna nepřetržitě trvat, a pokud je to relevantní, popsat v příloze účetní závěrky záležitosti týkající se jejího nepřetržitého trvání a použití předpokladu nepřetržitého trvání při sestavení účetní závěrky, s výjimkou případů, kdy představenstvo plánuje zrušení Společnosti nebo ukončení její činnosti, resp. kdy nemá jinou reálnou možnost než tak učinit.

Za dohled nad procesem účetního výkaznictví ve Společnosti odpovídá dozorčí rada.

Odpovědnost auditora za audit účetní závěrky

Naším cílem je získat přiměřenou jistotu, že účetní závěrka jako celek neobsahuje významnou (materiální) nesprávnost způsobenou podvodem nebo chybou a vydat zprávu auditora obsahující náš výrok. Přiměřená míra jistoty je velká míra jistoty, nicméně není zárukou, že audit provedený v souladu s výše uvedenými předpisy ve všech případech v účetní závěrce odhalí případnou existující významnou (materiální) nesprávnost. Nesprávnosti mohou vznikat v důsledku podvodů nebo chyb a považují se za významné (materiální), pokud lze reálně předpokládat, že by jednotlivě nebo v souhrnu mohly ovlivnit ekonomická rozhodnutí, která uživatelé účetní závěrky na jejím základě přijmou.

Při provádění auditu v souladu s výše uvedenými předpisy je naší povinností uplatňovat během celého auditu odborný úsudek a zachovávat profesní skepticismus. Dále je naší povinností:

- Identifikovat a vyhodnotit rizika významné (materiální) nesprávnosti účetní závěrky způsobené podvodem nebo chybou, navrhnout a provést auditorské postupy reagující na tato rizika a získat dostatečné a vhodné důkazní informace, abychom na jejich základě mohli vyjádřit výrok. Riziko, že neodhalíme významnou (materiální) nesprávnost, k níž došlo v důsledku podvodu, je větší než riziko neodhalení významné (materiální) nesprávnosti způsobené chybou, protože součástí podvodu mohou být tajné dohody (koluze), falšování, úmyslná opomenutí, nepravdivá prohlášení nebo obcházení vnitřních kontrol.

- Seznámit se s vnitřním kontrolním systémem Společnosti relevantním pro audit v takovém rozsahu, abychom mohli navrhnout auditorské postupy vhodné s ohledem na dané okolnosti, nikoli abychom mohli vyjádřit názor na účinnost jejího vnitřního kontrolního systému.
- Posoudit vhodnost použitých účetních pravidel, přiměřenost provedených účetních odhadů a informace, které v této souvislosti představenstvo Společnosti uvedlo v příloze účetní závěrky.
- Posoudit vhodnost použití předpokladu nepřetržitého trvání při sestavení účetní závěrky představenstvem a to, zda s ohledem na shromážděné důkazní informace existuje významná (materiální) nejistota vyplývající z událostí nebo podmínek, které mohou významně zpochybnit schopnost Společnosti nepřetržitě trvat. Jestliže dojdeme k závěru, že taková významná (materiální) nejistota existuje, je naší povinností upozornit v naší zprávě na informace uvedené v této souvislosti v příloze účetní závěrky, a pokud tyto informace nejsou dostatečné, vyjádřit modifikovaný výrok. Naše závěry týkající se schopnosti Společnosti nepřetržitě trvat vycházejí z důkazních informací, které jsme získali do data naší zprávy. Nicméně budoucí události nebo podmínky mohou vést k tomu, že Společnost ztratí schopnost nepřetržitě trvat.
- Vyhodnotit celkovou prezentaci, členění a obsah účetní závěrky, včetně přílohy, a dále to, zda účetní závěrka zobrazuje podkladové transakce a události způsobem, který vede k věrnému zobrazení.

Naší povinností je informovat představenstvo a dozorčí radu mimo jiné o plánovaném rozsahu a načasování auditu a o významných zjištěních, která jsme v jeho průběhu učinili, včetně zjištěných významných nedostatků ve vnitřním kontrolním systému.

Ve Vyškově dne 23. dubna 2024

AUDIT AK CONSULT, s.r.o.



Masarykovo nám. 47/33
682 01 Vyškov
tel.: 517 345 903
DIČ: CZ60715880



AUDIT AK CONSULT, s.r.o.
auditorské oprávnění č. 119

Ing. Antonín Brtník

jednatel, auditorské oprávnění č. 1174

15/ VÝROČNÍ ZPRÁVA ZA ROK 2023 O ČINNOSTI SPOLEČNOSTI BRNĚNSKÉ KOMUNIKACE A.S.

v oblasti poskytování informací podle zákona
č. 106/1999 Sb., o svobodném přístupu k informacím,
v platném znění

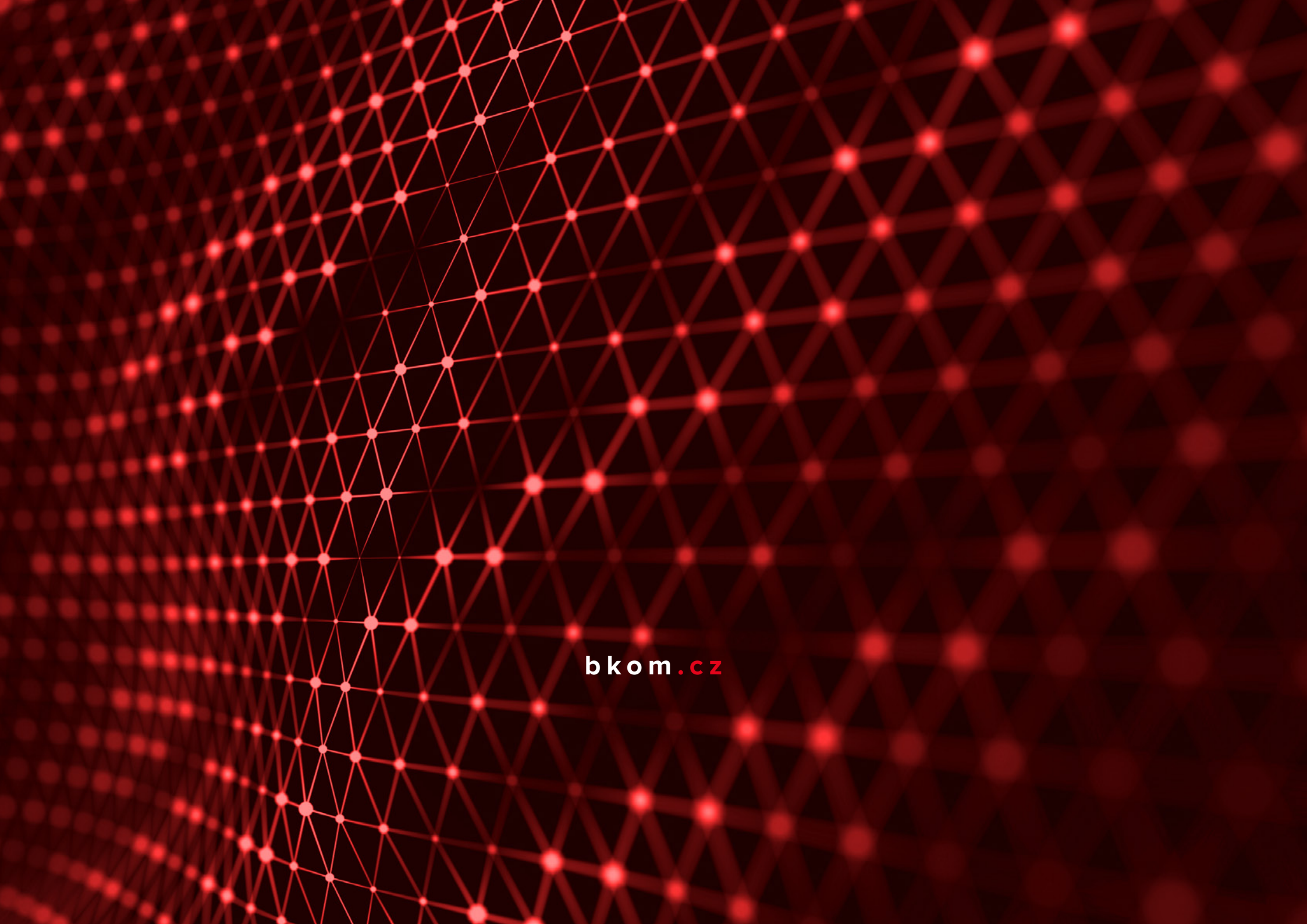
Společnost Brněnské komunikace a.s. tímto v souladu
s ustanovením § 18 odst. 1 zákona č. 106/1999 Sb.,
o svobodném přístupu k informacím, ve znění pozdějších
předpisů (dále jen „zákon o informacích“), zveřejňuje
výroční zprávu za rok 2023 o své činnosti v oblasti
poskytování informací podle zákona o informacích:

a) počet podaných žádostí o informace	8
počet vydaných rozhodnutí o odmítnutí žádosti	2 ¹
b) počet podaných odvolání proti rozhodnutím	0
c) údaje o soudním přezkumu rozhodnutí o odvolání	0
d) výčet poskytnutých výhradních licencí, včetně odůvodnění nezbytnosti poskytnutí výhradní licence	0
e) údaje o stížnostech podaných na postup při vyřizování žádostí	
• počet podaných stížností	0
f) další informace vztahující se k vyřizování žádostí o poskytnutí informace	
• počet odložených žádostí	1 ²

Komentář

¹ V těchto případech žádosti šlo o 1 částečné odmítnutí
žádosti

² V tomto případě žádosti šlo o částečné odložení žádosti



bkom.cz