

VÝROČNÍ
ZPRÁVA

2 0 2 2



Brněnské komunikace

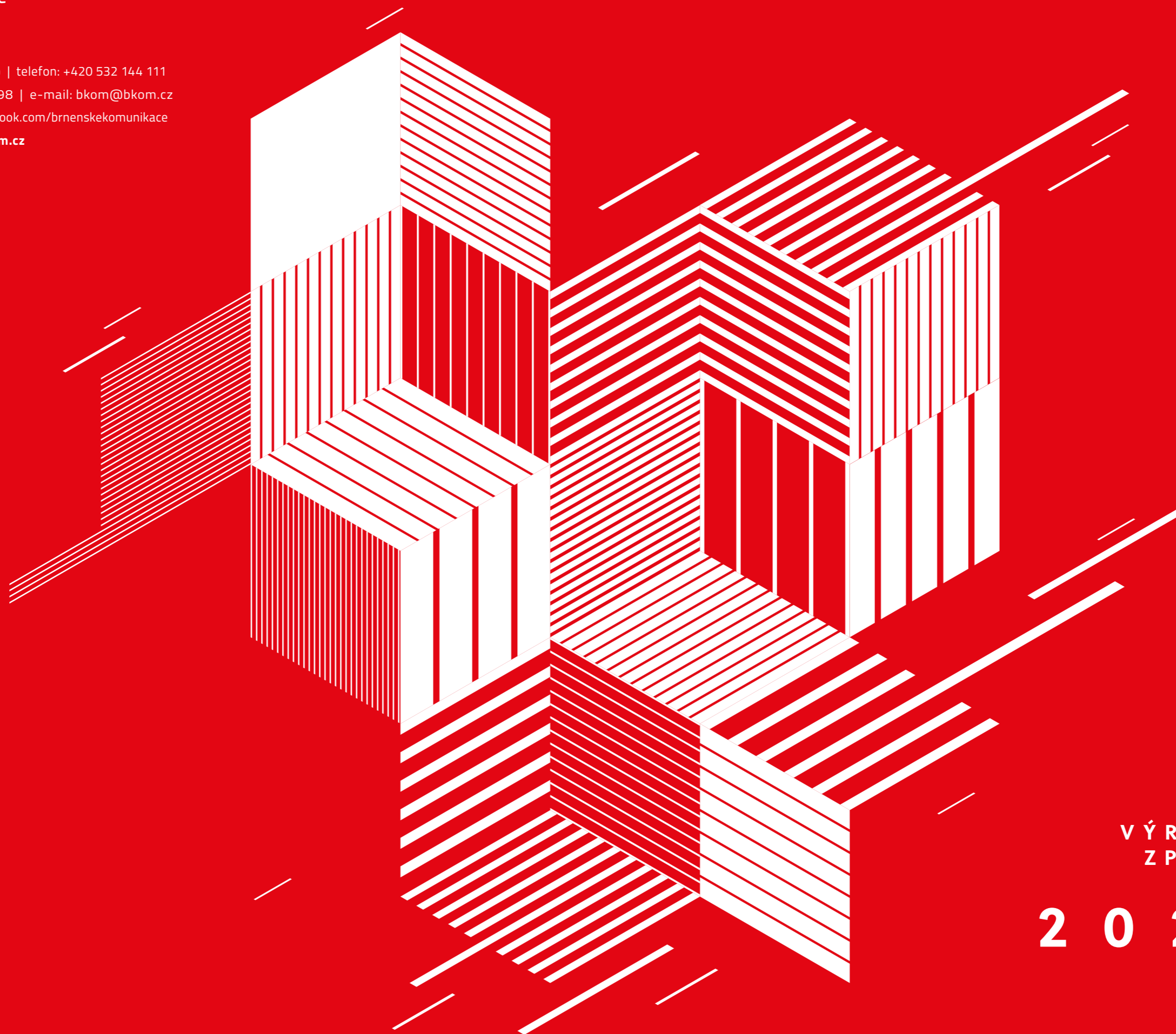
Brněnské komunikace a.s.

Renneská třída 787/1a, 639 00 Brno | telefon: +420 532 144 111

DIČ: CZ 60733098 | IČO: 60733098 | e-mail: bkom@bkom.cz

Datová schránka: tk7c8xt |  facebook.com/brnenskekomunikace

 twitter.com/bkomcz | www.bkom.cz



VÝROČNÍ
ZPRÁVA

2 0 2 2



Obsah Výroční zprávy 2022

01	Úvodní slovo	6
02	Základní údaje o společnosti	8
03	Složení orgánů společnosti	12
04	Zpráva představenstva	13
05	Přehled vybraných ukazatelů	20
06	Zpráva o vztazích	21
07	Příloha k účetní závěrce	32
08	Rozvaha	47
09	Výkaz zisku a ztráty	47
10	Přehled o peněžních tocích	48
11	Přehled o změnách vlastního kapitálu	51
12	Prohlášení osoby odpovědné za výroční zprávu	52
13	Zpráva dozorčí rady	55
14	Zpráva auditora k účetní závěrce a o ověření výroční zprávy	57
15	Výroční zpráva za rok 2022 o činnosti společnosti	61

Brněnské komunikace a.s. v oblasti poskytování informací podle zákona
č. 106/1999 Sb.,o svobodném přístupu k informacím, v platném znění

Úvodní slovo

Vážené dámy, vážení pánové,

dostává se vám do rukou výroční zpráva společnosti Brněnské komunikace a.s. (dále Společnost), která obsahuje přehled o podnikatelské činnosti, ekonomických výsledcích dosažených při plnění předmětu podnikání a o stavu majetku za rok 2022.

Společnost v roce 2022 svědomitě plnila veškeré úkoly vyplývající z uzavřených příkazních smluv se svým akcionářem, statutárním městem Brnem. Hospodářský výsledek, kterého bylo dosaženo, je dalším krokem k rozvoji společnosti nejen v oblasti pořízování nových investic, ale také v dalším zkvalitňování pracovního prostředí zaměstnanců, bez kterých by dlouhodobé a efektivní fungování nebylo možné.

Společnost zajišťuje zejména inženýrskou činnost dopravních a pozemních staveb, projekční činnost a majetkoprávní přípravu chystaných staveb, zpracovává prognózy, plány a modely dopravy.

Na území statutárního města Brna spravuje a udržuje v činnosti světelnou signalizaci na křižovatkách, dopravní značení, dohlíží na stav komunikací a dopravních staveb vč. tunelů. Je také pověřena organizací dopravy v klidu. Neoddělitelnou součástí širokého spektra činností jsou i geodetické práce, zimní a letní údržba komunikací a centrální řízení dopravy ve městě Brně. Společnost věnuje svým úkolům stále maximální úsilí k dosažení co nejlepších výsledků.

V roce 2022 byla ze strany Společnosti poskytována technická pomoc, projektové práce a inženýrské činnosti na investičních i neinvestičních akcích na území Brna. (např. VMO Žabovřeská II. etapa, Protipovodňová opatření Poříčí nebo VMO Tomkovo náměstí, Rokytova). Na stavbách pozemního charakteru byl realizován výkon technického dozorce na několika stavbách. Práce pokračovaly u majetkoprávní přípravy velkých městských investic (např. Multifunkční hala ARENA BRNO). Z dalších investičních akcí města byla dokončena např. rekonstrukce vozovky a parkoviště na ul. Šumavská. Probíhaly také přípravy parkovacích domů na Akademickém náměstí, na ul. Skořepka, Bítešská a na Žlutém kopci. Jejich realizace pomůže městu v řešení problematického parkování.

Útvarem dopravního inženýrství byly zpracovány desítky dopravních modelů či kapacitních posudků a návrhů řízení SSZ. Společnost se rovněž podílela na realizaci lávky ev.č. BM-577 Osová přes tramvaj v návaznosti na stavbu tramvajového tunelu ke Kampusu. Stavební práce na dalších akcích, které byly v r. 2022 zahájeny (např. parkoviště na ul. Labská, parkoviště na ul. Kyjevská, rovněž práce projektu Bezpečná cesta do škol Sokolnická x Dvorecká, přechod nebo ZŠ Dvorecká, přechod) budou pokračovat i v roce následujícím.

Hlavní činností provozního úseku Společnosti je každoročně zimní údržba téměř 460 km vybraných komunikací. Samotné provádění údržby zajišťuje 21 posypových vozů. V roce 2022 bylo při výkonu zimní údržby celkem upraveno 24 389 km komunikací a spotřebováno 2 642 t technické soli.

Při zavádění dalších oblastí placeného stání do systému rezidentního parkování jako strategického projektu statutárního města Brna bylo kompletně osazeno svislým dopravním značením a označeno vodorovným dopravním značením sedm nových oblastí v městských částech Brno-sever a Královo Pole.

Výsledky dříve realizovaných projektů v oblasti dopravní telematiky, zejména C-ITS technologie, se Společnost prezentovala v roce 2022 na řadě národních i mezinárodních akcí, např. Brno jako křižovatka mobility, Silniční konference 2022, Intertraffic 2022 Amsterdam, a zejména na akci Urban Mobility Days 2022 na brněnském výstavišti, pořádané v rámci českého předsednictví Evropskou komisí, Ministerstvem dopravy a statutárním městem Brnem.

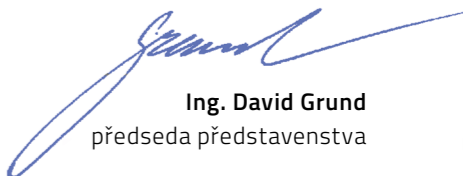
Svůj pozitivní postoj k ochraně jednotlivých složek životního prostředí definuje Společnost v Politice

integrovaného systému řízení. Hlavní oblastí ochrany životního prostředí je odpadové hospodářství, především produkce stavebních a demoličních odpadů. V návaznosti na požadavky zákona o odpadech byly tyto odpady přednostně předávány k recyklaci, případně k jiným způsobům jejich využití.

Společnost Brněnské komunikace a.s. je připravena i nadále posilovat dobré vztahy se svým vlastníkem, statutárním městem Brnem, a nabízet služby v oblastech, ve kterých disponuje kvalitním odborným zázemím s vlastním technickým vybavením.

Rok 2022 byl ve Společnosti ukončen se stabilním různorodým portfoliem činností, které zajišťuje kvalitní management s týmem odborných a loajálních zaměstnanců.

Závěrem bych chtěl poděkovat všem zaměstnancům společnosti za jejich sounáležitost s naší firmou, odborům za korektní jednání, managementu za profesionalitu a nasazení, uživatelům komunikací, parkovacích domů a dalších staveb za podporu a občas potřebnou trpělivost, partnerům za jejich spolupráci a spolehlivost a všem chci popřát do dalších let pevné zdraví, dostatek sil a motivace k dalším výzvám.



Ing. David Grund
předseda představenstva

02/ ZÁKLADNÍ ÚDAJE O SPOLEČNOSTI BRNĚNSKÉ KOMUNIKACE A.S.

Společnost Brněnské komunikace a.s. vznikla dnem zápisu do obchodního rejstříku Krajského obchodního soudu v Brně ke dni 1. 1. 1995 jako právní nástupce práv a povinností zrušených rozpočtových organizací, a to Městské správy komunikací a Dopravně

inženýrské organizace města Brna. V roce 2013 proběhla fúze sloučením zanikající společnosti JIŽNÍ CENTRUM BRNO, a.s. a nástupnické organizace Brněnské komunikace a.s., přičemž rozhodný den fúze byl 1. 1. 2013.

Obchodní jméno společnosti: **Brněnské komunikace a.s.** | Sídlo: **Renneská třída 787/1a, 639 00 Brno-Štýřice**
IČO: **60733098** | DIČ: **CZ60733098** | Právní forma: **akciová společnost** | Datum vzniku účetní jednotky: **1. 1. 1995**
Základní kapitál: **439 587 800 Kč** | Zápis v Obchodním rejstříku: **Krajský soud v Brně, oddíl B, vložka 1479**
Jediný akcionář: **statutární město Brno (IČO: 44992785) – 100 %**

Předmět podnikání:

- projektová činnost ve výstavbě
- provádění staveb, jejich změn a odstraňování
- opravy silničních vozidel
- silniční motorová doprava – nákladní provozovaná vozidly nebo jízdními soupravami o největší povolené hmotnosti přesahující 3,5 tuny, jsou-li určeny k přepravě zvířat nebo věcí – nákladní provozovaná vozidly nebo jízdními soupravami o největší povolené hmotnosti nepřesahující 3,5 t, jsou-li určeny k přepravě zvířat nebo věcí
- klempířství a oprava karoserií
- výroba, instalace, opravy elektrických strojů a přístrojů, elektronických a telekomunikačních zařízení
- výkon zeměměřických činností
- opravy ostatních dopravních prostředků a pracovních strojů
- výroba obchod a služby neuvedené v přílohách 1 až 3 živnostenského zákona
- poskytování služeb v oblasti bezpečnosti a ochrany zdraví při práci
- technicko-organizační činnost v oblasti požární ochrany
- montáž, opravy, revize a zkoušky elektrických zařízení

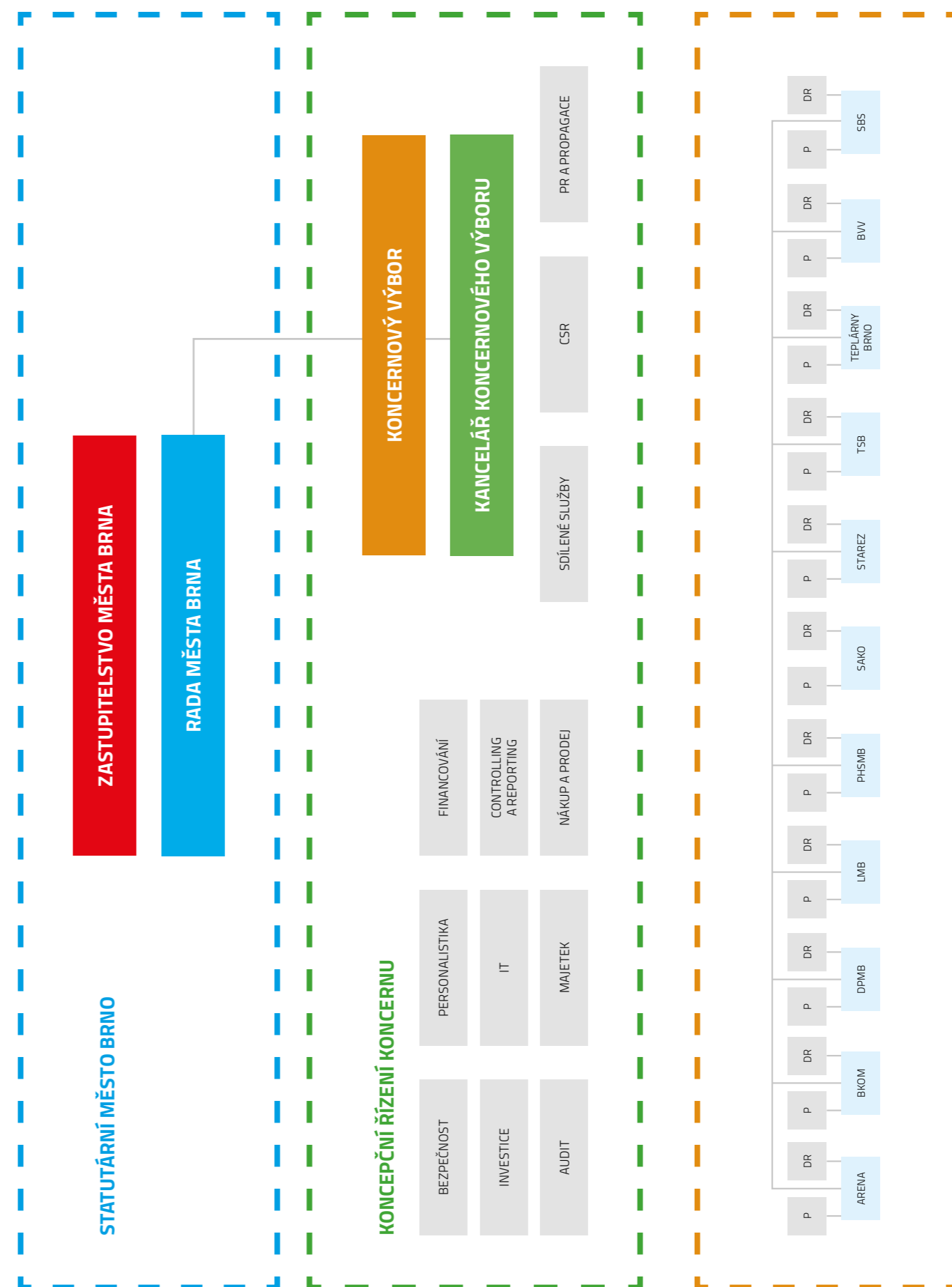
02

Společnost Brněnské komunikace a.s. je členem Koncernu SMB, jehož řídící osobou je statutární město Brno, IČO 449 92 785, se sídlem Dominikánské náměstí 196/1, 602 00 Brno. Vedle Společnosti jsou řízenými osobami následující obchodní společnosti:

- ARENA BRNO, a.s.
- Dopravní podnik města Brna, a.s.
- Lesy města Brna, a.s.
- Pohřební a hřbitovní služby města Brna, a.s.
- SAKO Brno, a.s.
- STAREZ - SPORT, a.s.
- Teplárny Brno, a.s.
- Technické sítě Brno, akciová společnost
- Veletrhy Brno, a.s.
- SAKO Brno SOLAR a.s.



SCHÉMA ŘÍZENÍ KONCERNU SMB



O3/ SLOŽENÍ ORGÁNŮ SPOLEČNOSTI

stav k 31. 12. 2022

	Funkce	Jméno
Představenstvo	předseda	Ing. David Grund
	místopředseda	JUDr. Michal Marek
	člen	Ing. Luděk Borový
	člen	Jiří Ides
	člen	Ing. arch. Petr Bořecký
	člen	Petr Šafařík
Dozorčí rada	předseda	Mgr. Filip Leder
	místopředseda	Ing. Karel Kalivoda
	člen	Ing. David Trllo
	člen	Ing. Jiří Charvát
	člen	Antonín Crha
	člen	Petr Bauer
	člen	Mgr. Marek Lahoda
Výbor pro audit:	předseda	Ing. Ján Osuský
	místopředseda	Mgr. Hynek Faktor
	člen	Ing. Jiří Faltýnek
	člen	Ing. Jiří Menšík
	člen	Ing. Jiří Valníček
Vedení společnosti	generální ředitel	Ing. Luděk Borový
	technický ředitel	Ing. Aleš Keller
	provozní ředitel	Ing. Jan Klišťinec
	správní ředitel	Ing. Roman Nekula, MBA
	ekonomický ředitel	Ing. Ivan Točev, MBA

O4/ ZPRÁVA PŘEDSTAVENSTVA

Podnikatelská činnost společnosti

Společnost Brněnské komunikace a.s. (dále Společnost) převážně realizuje svoji činnost na území statutárního města Brna pro tři největší odběratele svých služeb – statutární město Brno a jeho městské části, Správu a údržbu silnic Jihomoravského kraje a pro Ředitelství silnic a dálnic České republiky. Mezi hlavní vykonávané činnosti společnosti patří:

Zajištění činností správního charakteru vykonávaných na komunikacích a tunelových stavbách

Společnost vede evidenci komunikačního majetku včetně jeho rozdělení podle tříd a průběžně aktualizuje informace o technickém stavu komunikací, mostních objektů a odvodnění na území statutárního města Brna, připravuje krátkodobé, střednědobé i dlouhodobé plány jejich oprav a určuje technologie oprav. Vyjadřuje se k zásahům do komunikací, předává staveniště a po zásazích z titulu oprav je přebírá zpět. Provádí geodetické měření komunikací a příslušenství pro účely GIS včetně zaměření skutečného provedení staveb.

V roce 2022 měla Společnost ve správě téměř 893 km místních komunikací a 146 km silnic II. a III. třídy nacházejících se na území statutárního města Brna, které představují více než 9,7 km² plochy komunikací, 162 mostů na místních a účelových komunikacích, 66 krajských mostů a 20 mostů tramvajových, 25 tisíc uličních vpustí, 49 tisíc svislých dopravních značek, 139 km optické a metalické sítě a 4 tunely (Královopolský, Pisárecký, Husovický a Hlinky).

Společnost dále zabezpečuje správu centrálního řízení dopravy řídicí ústřednou, provoz zádržných a informačních systémů a dále správu parkovacích automatů a závorových systémů.

Společnost také zajišťuje provoz, údržbu a rozvoj Městského kamerového a dohledového systému města Brna.

Zajištění zimní a letní údržby komunikací

Zimní údržba je spojená především se zabezpečením sjízdnosti komunikací při silniční dopravě nepříznivých meteorologických podmínkách. Údržba byla prováděna na vybraných komunikacích I., II. a III. tříd a na vozovkách Základního komunikačního systému (ZÁKOS). Celková délka udržovaných komunikací byla cca 455 km. Jednotlivé komunikace jsou rozděleny podle pořadí důležitosti a technologie posypu (chemické materiály nebo inertní zdršňující materiály).

Samotné provádění údržby zajišťovalo 21 posypových vozů. V roce 2022 bylo celkem upraveno 24 389 km komunikací a spotřebovalo se 2 642 t technické soli.

Běžná letní údržba se soustředila na provádění lokálních a velkoplošných vysprávek komunikací, opravu a údržbu silničního příslušenství a dále činnosti spojené s letním splachováním a čištěním komunikací a veřejného prostranství.

Podle rozsahu opravovaných ploch byla v roce 2022 zásadní akce Odbojářská II, kde byla provedena oprava komunikace v rozsahu 7 401 m². Další významnou akcí byla oprava povrchu komunikace na ulici Královopolská s opravenou plochou 5 263 m². Z hlediska pestrosti prováděných stavebních prací a skladbou použitých stavebních materiálů byla zajímavá akce Vyškovská. Ta zahrnovala jak opravu vozovky (940 m²), tak i opravu parkoviště (1 330 m²). Při rekonstrukci parkoviště byl starý povrch tvořený různorodou směsí betonových dlažeb a asfaltu nahrazen tzv. betonovou zasakovací dlažbou.

V rámci letní údržby bylo rovněž prováděno sezónní čištění a splachování komunikací, čištění, údržba a opravy systému odvodnění komunikací (uliční vpusti) a opravy silničního příslušenství (svodidla apod.).

Zajištění dopravního značení a světelné signalizace

Zajištění dopravního značení a světelné signalizace představuje především jejich montáž, výměnu, nátěry nosičů, jejich čištění a opravy po dopravních nehodách nebo zásahu vandalů. I v roce 2022 byly v systému rezidentního parkování zavedeny další oblasti placeného stání, což se promítlo nejen do svislého dopravního značení (SDZ), ale i do prací spojených s tvorbou a údržbou vodorovného dopravního značení (VDZ).

V loňském roce byl systém rezidentního parkování rozšířen o sedm nových oblastí (4-01 Erbenova, 4-02 Francouzská, 4-03 Jugoslávská, 4-04 Dukelská tř., 4-05 nám. SNP, 3-08 Dalimilova a 3-09 Herčíkova) ve dvou městských částech: Brno-sever a Královo Pole. Rozšíření sebou přineslo i rozsáhlou změnu dopravního značení jak svislého, tak i vodorovného. Změny se netýkaly jen vymezení prostoru pro zpoplatněné parkování, ale byla nově vymezena místa pro zásobování, pro obrátkové parkování např. u školských zařízení nebo pro parkování motocyklů a koloběžek. V městské části Brno-sever bylo v souvislosti se zavedením systému rezidentního parkování instalováno 1 831 ks nového dopravního značení a v městské části Královo Pole bylo instalováno 626 ks nového dopravního značení.

V souvislosti se zaváděním nových oblastí placeného stání došlo k úpravě dopravního značení ve vnitroblocích, respektive komunikacích účelových, kde nelze parkování zpoplatnit. Aby tyto prostory nemohly sloužit jako šedé zóny, ale mohly být legálně využívány pro vozidla rezidentů, byly zahrnuty do systému rezidentního parkování formou omezení vjezdu na základě vydané povolenky.

I v roce 2022 byly v rámci podpory a rozvoje cyklistické dopravy prováděny změny a doplnění dopravního značení tzv. cykloopatření. Zcela nově tak byly vyznačeny cyklotrasy na ulicích Lidická, Křížkova a cyklotrasa mezi městskými částmi Bystřec a Žebětín. Dále byla upravena cyklotrasa na ul. Seifertova.

Během roku 2022 bylo obnoveno 160 přechodů pro chodce včetně symbolů na vozovce upozorňující na místa, kde je zvýšený pohyb dětí u škol či jiných školských zařízení.

V oblasti údržby světelných signalizačních zařízení (SSZ) byla loni řešena funkčnost signalizace pro osoby zrakově omezené. Řešila se zejména funkčnost a spolehlivost na různých systémech, které jsou užity na jednotlivých světelných signalizačních zařízeních. V rámci ochrany stožárů světelných signalizačních zařízení bylo 96 z nich opatřeno novým ochranným plastovým nátěrem proti korozi. Z hlediska ochrany proti sprejerům bylo nově 9 řadičů SSZ opatřeno ochranným nátěrem proti vandalismu a u 12 řadičů došlo k jejich obnově. Na podstatné části křižovatek s návěstidly se žárovkami byly tyto nahrazeny za energeticky přívětivější LED svítidla.

Zajištění odtahů vozidel

Ve spolupráci s Městskou policií Brno a Policií ČR provádí Společnost odtahy vozidel, která tvoří překážky silničního provozu dle zákona o provozu na pozemních komunikacích a tzv. technické úkony (překládky) v rámci blokového čištění nebo pokládky vodorovného dopravního značení. Pro tyto činnosti je využíváno 8 speciálních odtahových vozidel s plošinou a hydraulickým nakládacím jeřábem. V roce 2022 bylo odtaheno nebo přeloženo cca 4 700 vozidel.

V souladu s novelou zákona o pozemních komunikacích pokračuje Společnost v činnosti odtahů vozidel technicky nezpůsobilých provozu (absence platné STK) z veřejných komunikací. Na základě výzev zasláných jednotlivým provozovatelům se podařilo loni z místních komunikací odstranit 50 vozidel.

Dodávka technické pomoci, projektových prací a inženýrské činnosti na investičních a neinvestičních akcích v oblasti komunikací na území města Brna

Společnost zajišťovala ve spolupráci se statutárním městem Brnem a Ředitelstvím silnic a dálnic některé stavební objekty v rámci stavby Silnice I/42 Brno, VMO Žabovřeská I – II. etapa. Významnou částí této stavby je především přeložka tramvajové tratě do tunelu pod Wilsonovým kopcem a rozšíření stávající komunikace na dělený čtyřpruh vedený částečně v oboustranné galerii. V roce 2022 byla plně dokončena ražba tunelu a probíhaly především práce na jeho vystrojení technologiemi, tramvajové trati a na výstavbě galerií. Dále pokračovaly stavební práce na další významné městské stavbě, kterou je silnice I/42 Brno, VMO Tomkovo náměstí, VMO Rokytova. Nová komunikace je vedena ve stejném směrovém koridoru jako současná a umožní přímou jízdu vozidel od Tomkova náměstí na Vinohrady bez nutnosti průjezdu kolem židenických kasáren. Trasa je navržena od vyústění z Husovického tunelu, mimoúrovňově přes Tomkovo náměstí, řeku Svitavu, nádraží v Maloměřicích až po napojení na ul. Rokytova. V roce 2022 probíhaly stavební práce především na mostní estakádě přes židenická kasárna a nádraží v Maloměřicích, na mostu a lávce pro pěší přes řeku Svitavu a také na komunikaci v ul. Provoznicova. Dokončení stavby je plánováno na konec roku 2024. Byla také dokončena dostavba kanalizace Brno II v lokalitách Bosonohy, Brno-jih, Obřany, Líšeň a Tuřany – Dvorská.

Z dalších investičních akcí města byla dokončena rekonstrukce vozovky a parkoviště na ul. Šumavská, rekonstrukce ulice Lazaretní, zastávka MHD Netroufalky, přechody pro chodce v ulicích Láňy, Ořechovská, Mučednická, Šimáčkova, Majdalenky a Jírovcova, chodníky Zapletalova, rekonstrukce komunikace Netroufalky a Návřší Svobody, úpravy povrchů před nádražím Královo Pole, Bezpečná cesta do škol (BCŠ) – MŠ Zapletalova, ul. Zapletalova přechod, rekonstrukce komunikace Bochořákova a Velatická. Zahájeny byly stavební práce ve spolupráci s BVK na ulici Krkoškova,

dále byly zahájeny práce na stavbě parkoviště na ul. Labská, parkoviště na ul. Kyjevská a BCŠ Sokolnická x Dvorecká, přechod a BCŠ – ZŠ, Dvorecká, přechod.

V rámci Řízení dopravy a sběru dopravních dat byla provedena rekonstrukce světelného signalizačního zařízení (SSZ) křižovatky:

Jihlavská – Na pískové cestě, Křenová – Koliště, Vídeňská – Strážní, Křenová – Špitálka, Křenová – Čechyňská, Gajdošova – Bubeníčková, Veveří – Šumavská – výstavba KD, přejezd tramvaje Vídeňská, Štefánikova – Domažlická, přechod Kníničská – výstavba KD, Olomoucká – Průmyslová, přechod Otakara Ševčíka, Cejl – Tkalcovská, Sportovní – Rybníček.

Dále byla zrealizována výměna původních metalických kabelů v úsecích mezi SSZ: Tábor – Hrnčířská – Kounice, Opuštěná – BKOM Rennská, Skácelova – Přívrat, Koliště – Benešova, SSZ Osová – Jihlavská – Kamenice, Cejl – Koliště – Jugoslávská – Merhautova, Vídeňská – Strážní, Vídeňská – Jihlavská, Jihlavská – Osová – Bítešská a Provoznicova – Kohoutova.

Na stavbách pozemního charakteru byl podle rozpočtu kapitálových výdajů pro rok 2022 realizován výkon technického dozorce na 24 stavbách v objemu 358 mil. Kč, z toho 8 staveb přechází do roku 2023. Na seznam realizovaných staveb v roce 2022 patří například odstranění objektů bývalého stacionáře na Červeném kopci, demolice objektů na BVV v rámci uvolnění staveniště pro výstavbu víceúčelové haly, demolice stávající tělocvičny při ZŠ Jana Brozkvy v Chrlících, zateplení Domova pro seniory na Okružní, ukončení odstranění havárie na ulici Lidická 50, rekonstrukce objektu MŠ Loosova, rekonstrukce kotelny při ZŠ Heyrovského, výstavba atria při ZŠ Walsdorfská, nástavba ZŠ na Přemyslově náměstí ve Slatině, statické zajištění západního štítu MŠ Slavičkova, kompletní rekonstrukce objektu Hasičské zbrojnice v Žebětíně. Pokračují práce na výstavbě sportovních areálů (výstavba 25 m bazénu při MPS Lužánky). Byla zahájena novostavba dětského hospice – Dům pro Julii, dále

výstavba nové MŠ V Brně Bystrci (Nad Dědinou), byla zahájena rehabilitace objektu Lomená 48 v Komárově a rekonstrukce historického vodárenského areálu bývalých městských vodojemů na Žlutém kopci v Brně.

Mezi činnostmi, které Společnost vykonává pro statutární město Brno, případně pro jeho strategické partnery, kterým je Česká republika zastoupená Ředitelstvím silnic a dálnic ČR nebo Jihomoravský kraj, dále patří majetkoprávní příprava a související majetkoprávní vypořádání velkých městských investic a sdružených investic statutárního města Brna a jeho partnerů. Vedle již řešených staveb Tramvaj Plotní – soubor staveb, Rozvoj dopravní telematiky v letech 2015–2020, Systém parkování PARK+RIDE, 1. etapa, Komunikační obchvat Tuřan, I. etapa, EUROPOINT Brno – městská infrastruktura, Terminál IDS Starý Lískovec či Nábřeží řeky Svatky – Realizace protipovodňových opatření města Brna – etapy VII a VIII došlo k zahájení majetkoprávní přípravy pro stavbu stavbu Multifunkční haly ARENA BRNO. V rámci přípravy dalších úseků staveb VMO Brno byla vedle již řešených staveb Silnice I/42 Brno, VMO Žabovřeská I a II a Silnice I/42 Brno, VMO Tomkovo náměstí a VMO Rokytova zahájena majetkoprávní činnost ve věci vypořádání staveb Silnice I/42 Brno, VMO MÚK Ostravská radiála, Silnice I/42 Brno, VMO Vinohrady a Silnice I/42 Brno, VMO Bauerova.

Byla dokončena příprava projektu Akademické náměstí včetně parkovacího domu, kde investicí Společnosti bude právě zmíněný parkovací dům. Jeho kapacita bude 440 parkovacích míst a bude navazovat na parkoviště, jehož investorem je statutární město Brno s kapacitou 220 míst. Podíl Společnosti na této společné investici je 283 mil. Kč bez DPH.

V oblasti dopravního inženýrství bylo v rámci realizace projektu zavádění oblastí placeného stání v systému rezidentního parkování vyznačeno již 35 oblastí na území městských částí Brno-střed, Královo Pole a Žabovřesky. Také bylo projekčně připraveno dalších 11 oblastí k realizaci v roce 2023 na území městských částí Královo Pole, Židenice, Brno-střed. V rámci dopravního

multimodálního modelování byla zpracována další dílčí část dopravních modelů, a to pro Studii proveditelnosti severojižního kolejového diametru. Zde se již modelovaly a vyhodnocovaly konkrétní varianty vedení diametru. Také byly zpracovány desítky dopravních modelů, kapacitních posudků příp. návrhů řízení světelných signalizačních zařízení v rámci přípravy velkých staveb v Brně, například Brněnská třída a s tím související Chytrá čtvrť, Nová Zbrojovka, jižní část VMO a napojení ŽUB a další. Dopravní modely byly průběžně využívány při modelování koordinace dopravních uzavírek ve městě Brně a jako podklad pro hlukové a technicko-ekonomické studie. V roce 2022 bylo realizováno velké množství dopravních průzkumů na vybraných křižovatkových uzlech a profilech komunikací. Byly prováděny periodické průzkumy obratu cestujících na vybraných zastávkách veřejné hromadné dopravy. Byla realizována celá řada projekčních prací se zaměřením na prevenci bezpečnosti a BESIP. Pokračovala realizace v rámci dílčích etap investičního záměru Rozvoj dopravní telematiky v letech 2015–2020 na základě uzavřené příkazní smlouvy mezi Společností a statutárním městem Brnem. K financování jednotlivých etap realizace investičního záměru je využíván Operační program doprava v rámci specifického cíle 2.3 – Zlepšení řízení dopravního provozu a zvyšování bezpečnosti dopravního provozu. Příspěvek Evropské unie činí 85 % ze způsobilých výdajů projektu. V průběhu programového období 2014–2020 je realizováno celkem šest etap. V roce 2022 byla zahájena příprava nové etapy v rámci investičního záměru Rozvoj dopravní telematiky v letech 2021–2027 pro programové období 2021–2027. Investiční záměr se skládá celkem ze 6 kapitol, kterými jsou – I. Stavba a rekonstrukce SSZ včetně preference MHD, II. Dohledový subsystém, III. Parkovací subsystém, IV. Centrální technický dispečink a sběr dopravních dat, V. Rekonstrukce a rozšíření přenosových cest řízení dopravy, VI. Rozvoj C-ITS Brno. Předpokládané náklady celého investičního záměru činí přibližně 1,5 mld. Kč. V rámci stavebně-technických projektů bylo zpracováno množství projektů ve stupni DÚR/DSP/RDS/DSPS. Byly řešeny především opravy komunikací, chodníků, přechody pro chodce, zastávkové prostory, parkování a různá bezpečnostní opatření, zpomalovací prahy apod. na ulicích Barvičova, Veslařská, Myslivní, Černožská,

Řehořova, Antonická – Botanická, Vlčnovská, Havelkova atd. Z větších projekčních prací lze uvést např. zakázku DUR/DUSP parkoviště Řezáčova, oprava komunikace ulic Krausova, Sovinec, Česká, dopracování parkoviště Kyjevská a Labská, práce na aktualizaci DÚR obchvat Tuřan.

Doplňující informace k hospodaření a majetku společnosti

V roce 2022 Společnost dosáhla hospodářského výsledku 55,2 mil. Kč před zdaněním, který byl dosažen při výkonech 1 208,6 mil. Kč a nákladech 1 153,4 mil. Kč. Hospodářský výsledek po zdanění činí 40,9 mil. Kč. Nejvýznamnějším zákazníkem je každoročně statutární město Brno, pro které Společnost vykonávala činnosti na základě dlouhodobě uzavřených příkazních smluv. Z hlediska možnosti

Členění výkonů podle odběratelů	v mil. Kč	v %
Statutární město Brno	1 046,1	86,5
Správa a údržba silnic JMK	26,6	2,2
Ředitelství silnic a dálnic ČR	14,2	1,2
Ostatní	122,1	10,1

využití výjimky in-house při zadávání veřejných zakázek je důležité, že poměr výnosů dosahovaných vůči městu Brnu nepoklesl pod 80 % celkových výnosů. Druhým největším zákazníkem je Správa a údržba silnic Jihomoravského kraje, pro kterou Společnost zabezpečuje údržbu silnic I., II. a III. třídy na území města Brna. Třetím velkým zákazníkem je Ředitelství silnic a dálnic České republiky, pro které Společnost provádí servis a údržbu tunelů ve městě Brně.

Členění výkonů podle činností	v mil. Kč	v %
Údržba komunikací	707,8	58,5
Správní a inženýrská činnost	387,6	32,1
Prodej majetku, materiálu a zboží	62,7	5,2
Pronájem majetku	46,9	3,9
Ostatní	3,6	0,3

Přehled nákladů	v mil. Kč	v %
Spotřebované služby, subdodávky	568,7	49,3
Osobní náklady	350,8	30,4
Spotřeba materiálu	96,5	8,4
Odpisy majetku	60,6	5,2
Zůstatková cena prodaného majetku, materiálu a zboží	29,4	2,5
Spotřeba energií	18,0	1,6
Finanční náklady	6,8	0,6
Daně a poplatky	1,8	0,2
Změna stavu zásob a aktivace služeb	-1,3	-0,1
Změna stavu rezerv a opravných položek	-0,3	-0,0
Ostatní provozní náklady	22,3	1,9

Vybrané položky majetku	brutto	netto
v mil. Kč		
Pozemky	321,3	321,2
Budovy a stavby	725,2	405,4
Hmotné movité věci	481,4	97,8
Software	28,9	0,4
Nedokončené investice	292,9	292,9

Aktivity v oblasti ochrany životního prostředí a pracovněprávních vztahů

Společnost svou environmentální odpovědnost jasně definuje v Politice integrovaného systému managementu. Právě Integrovaný systém managementu napomáhá udržovat veškeré procesy a činnosti v souladu nejen s nejnovějšími požadavky na ochranu životního prostředí, ale i s ohledem na kvalitu prováděných prací a spokojenost zákazníka.

Integrovaný systém managementu v současné podobě zahrnuje mimo systém managementu dle ČSN EN ISO 14 001 také systémy managementu dle ČSN ISO 9 001, ČSN ISO/IEC 27 001, ČSN ISO 45 001 a ČSN 01 0391 (CSR). Pravidelné aktualizace environmentálních aspektů a definice jejich dopadů umožňují přijetí účinných opatření k prevenci a eliminaci jejich případných nežádoucích událostí ve vztahu k jednotlivým složkám životního prostředí.

Pravidelná školení zaměstnanců se věnují tématům jako je poskytování první pomoci, nácvik činností spojených s únikem závadných látek do vod a horninového prostředí, zacházení s nebezpečnými látkami a směsmi a nakládání s odpady. Díky tomu jsou si zaměstnanci Společnosti vědomi své environmentální odpovědnosti a při plnění svých pracovních úkolů se snaží minimalizovat negativní dopady všech činností, a to i ve vztahu k obyvatelům všech lokalit, kde svou činnost provádí.

Hlavní oblastí ochrany životního prostředí je odpadové hospodářství, především produkce stavebních a demoličních odpadů. V návaznosti na požadavky zákona o odpadech byly tyto odpady přednostně předávány k recyklaci, případně jiným způsobům jejich využití, např. kompostování. Díky tomu bylo v roce 2022 předáno k recyklaci či kompostování cca 99 % odpadů vzniklých při údržbě komunikací. Komunální odpady jsou odděleně soustřeďovány, přičemž využitelné složky byly předány k materiálovému využití, zbytek k energetickému využití.

V rámci plnění cílů Memoranda o dlouhodobé spolupráci na závazku statutárního města Brna k adaptaci na klimatické změny, jehož je Společnost signatářem, bylo v roce 2022 v sídle společnosti vybudováno pět nových nabíjecích stanic pro elektromobily a další dvě stanice byly vybudovány v areálu provozního úseku na ulici Masná.

V oblasti pracovněprávních vztahů je Společnost odpovědným a kvalitním zaměstnavatelem s důrazem na nediskriminační zaměstnávání a transparentnost. V roce 2022 zaměstnávala průměrně 429,0 zaměstnanců, z toho 255,4 technickohospodářských pracovníků (109,7 žen a 145,7 mužů), a 173,6 dělníků (7,2 žen a 166,4 mužů).

Pro rok 2022 byla uzavřena Kolektivní smlouva s platností od 1. 1. do 31. 12. 2022, jejímž předmětem je navýšení mzdových prostředků společnosti, stanovení a upřesnění podmínek týkajících se pracovněprávních vztahů, mzdových, sociálních a dalších nároků zaměstnanců včetně bezpečnosti a ochrany zdraví při práci. Poskytování mezd, odměn a příplatků řeší Vnitropodnikový mzdový předpis.

Ve vztahu k zaměstnancům Společnost podporuje jejich neustálé vzdělávání a zvyšování kvalifikace, zdůrazňuje význam kvality práce a správné motivace. Společnost vynakládá nemalé finanční prostředky na péči o zaměstnance ve formě příspěvku na stravování, dovolenou, penzijní a životní pojištění. Dalším benefitem je možnost čerpat 3 dny zdravotního volna (tzv. sick days) nad rámec běžné dovolené. Dovolená na zotavenou činí u všech zaměstnanců 5 týdnů.

Povinnosti v oblasti BOZP a PO vyplývající z právních předpisů Společnost zajišťuje vlastním zaměstnancem s odbornou způsobilostí. Zaměstnanci jsou pravidelně školeni v oblasti BOZP a PO a podstupují preventivní lékařské prohlídky. V roce 2022 se stal jeden pracovní úraz. Tento byl s hospitalizací delší než 5 dnů. Dočasná pracovní neschopnost zaměstnance dosud trvá.

Ještě i počátek roku 2022 byl poznamenán probíhající epidemickou situací, kdy bylo potřeba provádět opatření v oblasti zajištění pracovišť proti šíření virové nákazy covid-19. Stále pokračovala stanovená opatření z minulého roku, např. nákup dezinfekčních

prostředků a jejich distribuce mezi zaměstnance, nákup a distribuce osobních ochranných prostředků dýchacích cest, ionizace pracovních prostor, úprava pracovní doby a další.

Strategické cíle a záměry pro období 2023–2027

- Udržet a nadále posilovat postavení společnosti jakožto kvalitní servisní organizace vykonávající činnosti pro svého zřizovatele město Brno.
- Udržet rozhodující pozici v silničním hospodářství na území města Brna, a to bez ohledu na vlastníka (město, kraj, stát).
- Rozšířit portfolio služeb vykonávaných pro městské části města Brna.
- Usilovat o bonitní externí zakázky, avšak s ohledem na zákonné omezení města Brna jakožto veřejného zadavatele při in-house zadávání veřejných zakázek.
- Úzce spolupracovat s dotčenými subjekty na realizaci investičního záměru Dopravní telematika.
- Zajistit kvalitní a stabilní personální obsazení na všech pracovních pozicích, být kvalitním a vyhledávaným zaměstnavatelem.

- Pracovat na výstavbě nových parkovacích domů a parkovacích ploch.
- Významně se podílet na strategických projektech města Brna.
- Minimalizovat dopad měnícího se ekonomického prostředí na chod společnosti.

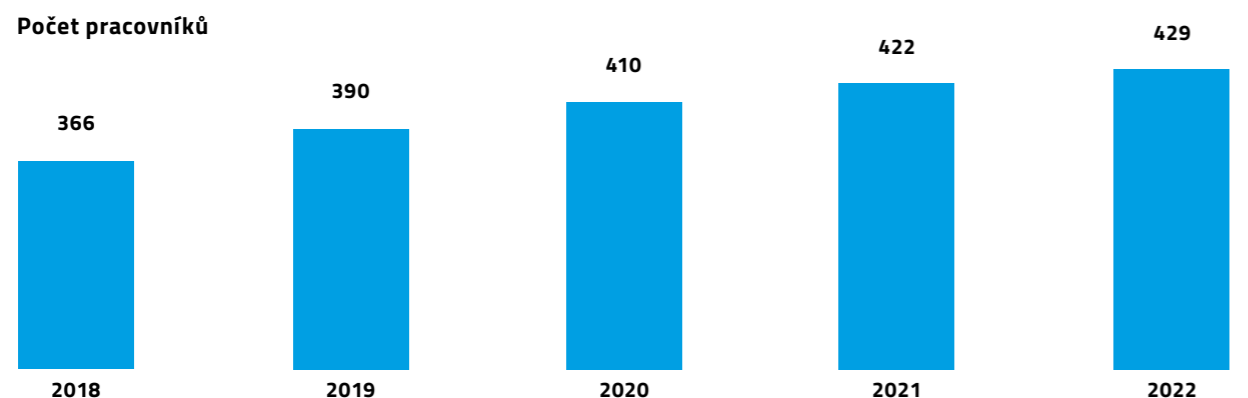
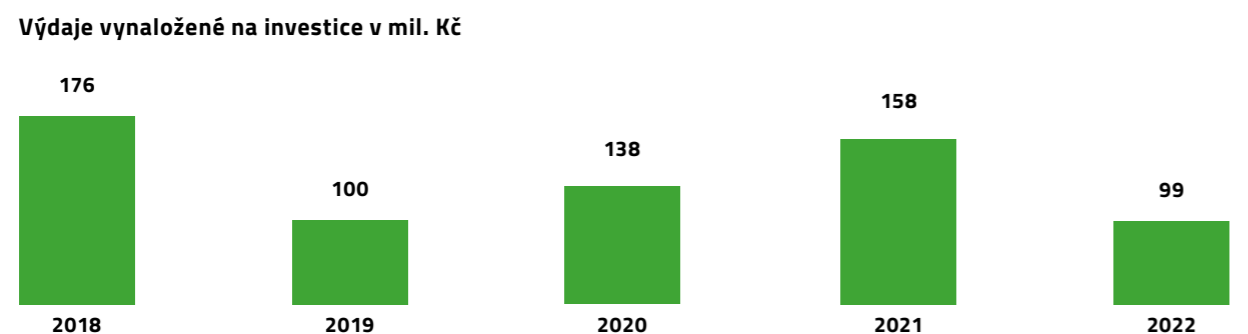
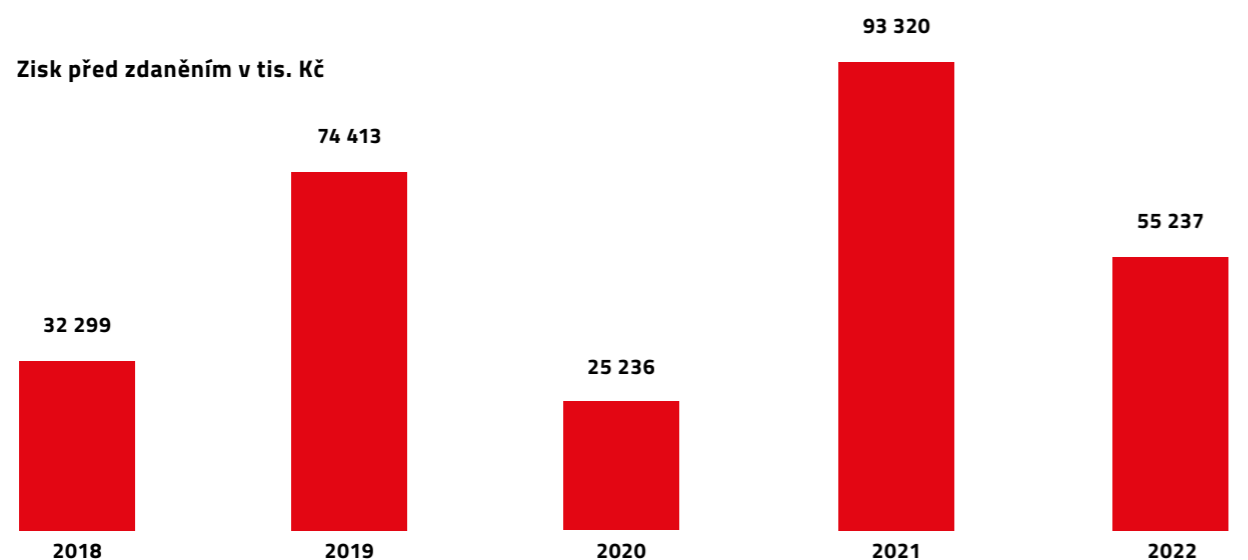
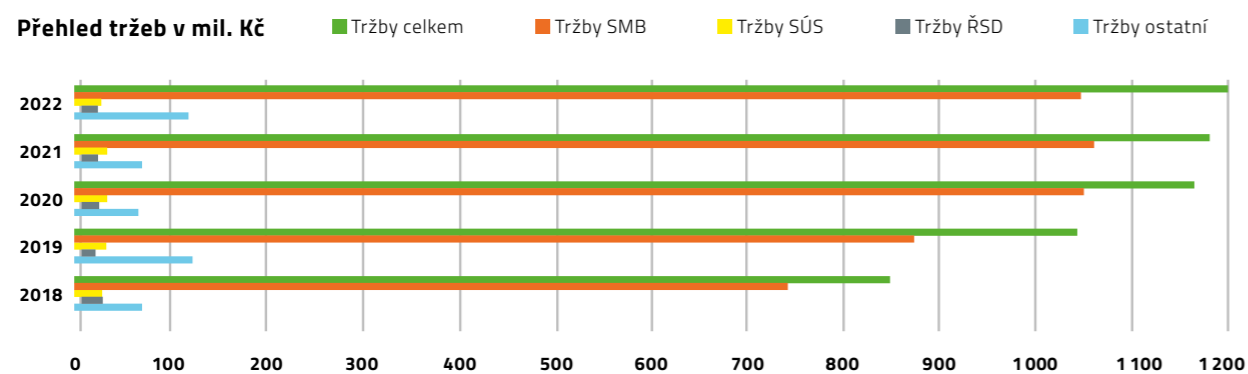
Skutečnosti, které nastaly po rozvahovém dni

Po rozvahovém dni nenastaly žádné mimořádné skutečnosti z pohledu naplnění výroční zprávy.

Ostatní

Účetní jednotka nevyvíjí žádné aktivity v oblasti výzkumu a vývoje a nemá organizační složku podniku v zahraničí. Společnost nepředpokládá výraznou změnu v charakteru poskytovaných činností.

O5/ Přehled vybraných ukazatelů



O6/ Zpráva o vztazích

MEZI OVLÁDAJÍCÍ OSOBOU A OSOBOU OVLÁDANOU A MEZI OVLÁDANOU OSOBOU A OSOBAMI OVLÁDANÝMI STEJNOU OVLÁDAJÍCÍ OSOBOU PODLE § 82 ZÁKONA Č. 90/2012 SB., O OBCHODNÍCH KORPORACÍCH ZA ÚČETNÍ OBDOBÍ OD 1. 1. 2022 DO 31. 12. 2022

Ovládající osoba:

Statutární město Brno

Dominikánské náměstí 1, 601 67 Brno

IČO: 44992785

Ovládaná osoba:

Brněnské komunikace a.s. (BKOM)

Renneská třída 787/1a, 639 00 Brno

IČO: 60733098

zapsaná v obchodním rejstříku, vedeném Krajským soudem v Brně, oddíl B, vložka 1479

Dalšími ovládanými osobami, které jsou zároveň členy koncernu, jsou:

- **ARENA BRNO, a.s.,**
IČO: 09133267, (100 %),
 - **CD CENTRUM COMS, a.s.,**
IČO: 07379161, (100 %)
 - **Dopravní podnik města Brna, a.s.,**
IČO: 25508881, (100 %).
 - **Lesy města Brna, a.s.,**
IČO: 60713356, (100 %).
 - **Pohřební a hřbitovní služby města Brna, a.s.,**
IČO: 60713330, (100 %).
 - **Spalovna a komunální odpady Brno, akciová společnost, zkratka SAKO Brno, a.s.,**
IČO: 60713470, (100 %).
 - **SAKO Brno SOLAR a.s.,**
IČO 14103320, (100% přes společnost SAKO Brno),
 - **STAREZ - SPORT, a.s.,**
IČO: 26932211, (100 %).
 - **Technické sítě Brno, akciová společnost,**
IČO: 25512285, (100 %).
 - **Teplárny Brno, a.s.,**
IČO: 46347534, (100 %).
 - **Veletrhy Brno, a.s.,**
IČO: 25582518, (100%).
- Ostatními ovládanými osobami jsou:
- **MOP BRNO, spol. s r.o.,**
IČO: 48910546, (100 %),
 - **Pískovna Černovice, spol. s r.o.,**
IČO: 60697318, (100 %),
 - **Technologický Park Brno, a.s.,**
IČO: 48532215, (99,99 %),
 - **Brněnské vodárny a kanalizace, a.s.,**
IČO: 46347275, (51 %),
 - **Jihomoravská rozvojová společnost, s.r.o.,**
IČO: 03953785, (50 %),

Příspěvkovými organizacemi zřízenými ovládající osobou jsou:

IČO	Název subjektu
94820	Národní divadlo Brno, příspěvková organizace
94897	Filharmonie Brno, příspěvková organizace
101397	Městské divadlo Brno, příspěvková organizace
101427	Muzeum města Brna, příspěvková organizace
101443	Hvězdárna a planetárium Brno, příspěvková organizace
101451	Zoo Brno a stanice zájmových činností, příspěvková organizace
101460	TIC BRNO, příspěvková organizace
101486	Dům umění města Brna, příspěvková organizace
101494	Knihovna Jiřího Mahena v Brně, příspěvková organizace
101508	Kávéeska, příspěvková organizace
101524	Kulturní středisko Omega, příspěvková organizace
209813	Úrazová nemocnice v Brně
344648	Sdružení zdravotnických zařízení II Brno, příspěvková organizace
380717	Kulturní centrum Líšeň, příspěvková organizace
400912	Kulturní, vzdělávací a informační centrum městské části Brno-Vinohrady, příspěvková organizace
400921	Centrum experimentálního divadla, příspěvková organizace
405434	Technické služby Brno-Slatina, příspěvková organizace
489123	Divadlo Radost, příspěvková organizace
2548763	Správa zeleně a veřejných ploch městské části Brno-Židenice, příspěvková organizace
3565173	Koupaliště Brno-jih, příspěvková organizace
5128820	Kancelář architekta města Brna, příspěvková organizace
8199876	Základní škola a Mateřská škola Brno, náměstí Svornosti 7, příspěvková organizace
9636251	Společensko-kulturní centrum Rubín, příspěvková organizace
10740937	Mateřská škola Brno, Síčka 1a, příspěvková organizace
44993978	Základní škola a mateřská škola Brno, Kotlářská 4, příspěvková organizace
44994036	Základní škola Brno, Pavlovská 16, příspěvková organizace
44994044	Základní škola Brno, Masarova 11, příspěvková organizace
44994052	Základní škola Brno, Laštůvkova 77, příspěvková organizace
44994290	Základní škola Brno, Jasanová 2, příspěvková organizace
48510661	Masarykova základní škola Brno, Kamenačky 3591/4
48510921	Základní škola Brno, Gajdošova 3
48511111	Tyršova základní škola Brno, Kuldova 38
48511226	Základní škola, Brno, Kamínky 5, příspěvková organizace
48511927	Základní škola Brno, Svážná 9, příspěvková organizace
48512184	Základní škola J. A. Komenského a Mateřská škola Brno, nám. Republiky 10
48512401	Základní škola Brno, Novolíšeňská 10, příspěvková organizace
48512478	Nemocnice Milosrdných bratří, příspěvková organizace
48512486	Chovánek – dětské centrum rodinného typu, příspěvková organizace
48512524	Základní škola Brno, Holzova 1, příspěvková organizace
48512575	Základní škola a mateřská škola, Brno, Horníkova 1, příspěvková organizace
48512630	Základní škola a mateřská škola Brno, Křídlovická 30b, příspěvková organizace
48512648	Základní škola Brno, nám. Míru 3, příspěvková organizace
48512664	Základní škola a mateřská škola Brno, Křenová 21, příspěvková organizace
48512672	Základní škola Brno, Hroznová 1, příspěvková organizace
48512681	Základní škola Brno, Bakalovo nábřeží 8, příspěvková organizace
48512699	Základní škola Brno, Úvoz 55, příspěvková organizace
48512702	Základní škola a Mateřská škola Brno, nám.28. října 22, příspěvková organizace
48512711	Základní škola Brno, Antonínská 3, příspěvková organizace
48513091	Základní škola Brno, Vejrostova 1, příspěvková organizace

48513121	Základní škola Brno, Heyrovského 32, příspěvková organizace
48513245	Základní škola a Mateřská škola Brno, Chalabalova 2, příspěvková organizace
48513997	Základní škola a Mateřská škola Brno, Bosonožské nám. 44, příspěvková organizace
49465091	Masarykova základní škola a Mateřská škola Brno, Zemědělská 29, příspěvková organizace
49465481	Základní škola Brno, Horácké náměstí 13
49465538	Základní škola Brno, Hamry 12
49465571	Mateřská škola Brno, Jihomoravské nám. 5, příspěvková organizace
49465872	Základní škola Brno, Labská 27, příspěvková organizace
49466011	Mateřská škola Brno, Labská 7, příspěvková organizace
49466135	Základní škola Brno, Řehořova 3, příspěvková organizace
49466208	Základní škola Brno, Otevřená 20a, příspěvková organizace
49466241	Základní škola Brno, Arménská 21, příspěvková organizace
49466321	Základní škola Brno, Kneslova 28, příspěvková organizace
49466607	Základní škola a Mateřská škola Brno, Milénova 14
49466615	Základní škola Brno, Janouškova 2
49466623	Základní škola a Mateřská škola Brno, Merhautova 37
49466631	Základní škola a Mateřská škola Brno, Blažkova 9
49466674	Mateřská škola Sedmikráska Brno, Zengrova 3
49466747	Mateřská škola Brno, Neklež 1a, příspěvková organizace
49466755	Mateřská škola Brno, Hochmanova 25, příspěvková organizace
49466780	Mateřská škola Sluníčko Brno, Strnadova 13, příspěvková organizace
49466801	Mateřská škola Radost Brno, Michalova 2, příspěvková organizace
49466828	Mateřská škola Brno, Synkova 24, příspěvková organizace
49466836	Mateřská škola Brno, Trnkova 81, příspěvková organizace
49466887	Školní jídelna Brno, Novolíšeňská 10, příspěvková organizace
49466895	Školní jídelna Brno, Masarova 11, příspěvková organizace
49466933	Mateřská škola ZVÍDÁLEK Brno, Kachlíkova 17, příspěvková organizace
49466968	Školní jídelna Vejrostova 1, 635 00 Brno, příspěvková organizace
49466976	Školní jídelna Laštůvkova 77, 635 00 Brno, příspěvková organizace
49466984	Školní jídelna Heyrovského 32, 635 00 Brno, příspěvková organizace
49467085	Mateřská škola DUHA Brno, Kachlíkova 21, příspěvková organizace
49467247	Základní škola Brno, Krásného 24
49467395	Mateřská škola Brno, Puchýřova 13a, příspěvková organizace
60555106	Mateřská škola Pastelky Brno, Jamborova 11
60555122	Mateřská škola Brno, Nopova 15
60555131	Mateřská škola Family Brno, Mazourova 2
60555220	Mateřská škola Brno, Kamenačky 28
60555319	Mateřská škola Na Osadě Brno, Koperníkova 6
60555432	Mateřská škola Brno, Letní 3
60555602	Mateřská škola Sněhurka Bořetická 26 Brno, příspěvková organizace
60555823	Základní škola a mateřská škola Brno, Vedlejší 10, příspěvková organizace
60555840	Školní jídelna Brno, Bakalovo nábřeží 8, příspěvková organizace
60555866	Školní jídelna Brno, Pellicova 4, příspěvková organizace
60555882	Základní škola a Mateřská škola Brno, Pastviny 70, příspěvková organizace
60555912	Školní jídelna Brno, Horní 16, příspěvková organizace
60555947	Mateřská škola Na kopečku u zvonečku, Brno, Horní 17, příspěvková organizace
60555955	Mateřská škola Brno, Vinařská 4, příspěvková organizace
60556005	Zařízení školního stravování Brno, Jihomoravské nám. 2, příspěvková organizace
60556102	Základní škola Brno, Mutěnická 23, příspěvková organizace
60556161	Mateřská škola, Brno, Chodská 5
60556188	Základní škola a mateřská škola Brno, Husova 17, příspěvková organizace
60556234	Mateřská škola, Brno, Božetěchova 65

60556251	Mateřská škola Brno, Šaumannova 20
62156420	Základní škola a mateřská škola Brno, Přemyslovo nám. 1, příspěvková organizace
62156527	Základní škola a mateřská škola Brno, Jihomoravské nám. 2
62156543	Základní škola Brno, Bosonožská 9, příspěvková organizace
62156624	Základní škola Brno, Jana Babáka 1, příspěvková organizace
62156632	Základní škola a Mateřská škola Brno, Elišky Přemyslovny 10, příspěvková organizace
62156659	Školní jídelna Brno, nám. Svornosti 7, příspěvková organizace
62156781	Základní škola Brno, Sirotkova 36, příspěvková organizace
62156802	Mateřská škola Velkopavlovická 15, 62900 Brno
62156811	Mateřská škola Bořetická 7, 62900 Brno
62156888	Základní škola Brno, Hudcova 35, příspěvková organizace
62156942	Mateřská škola Prušánecká 8 Brno, příspěvková organizace
62156969	Základní škola Brno, Slovanské nám. 2
62157060	Základní škola a mateřská škola Brno, Horní 16, příspěvková organizace
62157094	Základní škola a Mateřská škola, Brno, Staňkova 14
62157108	Základní škola Brno, Košinova 22
62157116	Základní škola Brno, Herčíkova 19
62157558	Školní jídelna Brno, Nádvoří 1, příspěvková organizace
62157566	Školní jídelna Brno, Úvoz 55, příspěvková organizace
62157639	Školní jídelna Brno, Kounicova 30, příspěvková organizace
62161521	Veřejná zeleň města Brna, příspěvková organizace
62161598	Správa hřbitovů města Brna, příspěvková organizace
64326187	Mateřská škola Brno, Dobrovského 66
64327396	Mateřská škola Brno, Elišky Krásnohorské 15, příspěvková organizace
64327507	Mateřská škola Brno, Štolcova 21, příspěvková organizace
64327515	Mateřská škola Brno, Měříčkova 46
64327787	Mateřská škola Brno, Kneslova 7, příspěvková organizace
64328210	Mateřská škola Brno, Purkyňova 21
64328228	Mateřská škola Rozárka Herčíkova 12, 61200 Brno
64328244	Mateřská škola Brno, Bulharská 62
64328295	Mateřská škola Brno, Vackova 70
64328325	Mateřská škola ZDISLAVA Brno, Pellicova 4, příspěvková organizace
64328341	Mateřská škola Brno, Úvoz 57, příspěvková organizace
64328368	Mateřská škola Brno, Nádvoří 3, příspěvková organizace
64328422	Mateřská škola Brno, Kamenná 21, příspěvková organizace
64328431	Mateřská škola Brno, Vídeňská 39a, příspěvková organizace
64328449	Mateřská škola Brno, Francouzská 50, příspěvková organizace
64328457	Mateřská škola Pod Špilberkem Brno, Údolní 9a, příspěvková organizace
64328465	Mateřská škola, Brno, Herčíkova 21
64328473	Mateřská škola Brno, Pšeník 18, příspěvková organizace
64328481	Mateřská škola Brno, Černopolní 3a, příspěvková organizace
64328511	Mateřská škola SKŘIVÁNEK Brno, Kachlíkova 19, příspěvková organizace
64328678	Základní škola a Mateřská škola, Brno, Jana Broskvy 3, příspěvková organizace
64331822	Mateřská škola Brno, Chodská 15
65349644	Správa majetku Líšeň, příspěvková organizace
65767357	Mateřská škola Brno, Řezáčova 3, příspěvková organizace
69651612	Mateřská škola Žabka, Brno, příspěvková organizace
70262969	Základní škola Brno, Novoměstská 21
70279578	Mateřská škola Brno, Cihelní 1a
70283907	Mateřská škola Kamarád Brno, Čtvrtě 3, příspěvková organizace
70284067	Mateřská škola Pomněnky, Brno, Oblá 51, příspěvková organizace

70284199	Mateřská škola Vážka, Brno, Rybnická 45, příspěvková organizace
70285730	Mateřská škola Brno, Všetickova 19, příspěvková organizace
70285748	Mateřská škola Brno, Údolní 68, příspěvková organizace
70435359	Mateřská škola Brno, Škrétova 2
70435715	Mateřská škola, Brno, Fanderlíkova 9a, příspěvková organizace
70435782	Mateřská škola Brno, Proškovo náměstí 6
70435839	Základní škola Brno, Bednářova 28, příspěvková organizace
70435944	Mateřská škola, Brno, Bosonožská 4, příspěvková organizace
70435952	Mateřská škola, Brno, Oderská 2
70435961	Mateřská škola Brno, Kárníkova 4, příspěvková organizace
70435995	Mateřská škola Brno, ulice Kosmonautů 2, příspěvková organizace
70436223	Mateřská škola Brno, Tumaňanova 59
70436452	Mateřská škola Brno, Novoměstská 1
70829705	Základní škola a mateřská škola Brno, Blanenská 1, příspěvková organizace
70867917	Základní škola Brno, Tuháčkova 25, příspěvková organizace
70867950	Mateřská škola Beruška, Brno, Plovdivská 6, příspěvková organizace
70869201	Mateřská škola Brno, Libušina třída 29, příspěvková organizace
70869219	Mateřská škola Brno, Bellova 2, příspěvková organizace
70872881	Mateřská škola Adélka Brno, U Velké ceny 8, příspěvková organizace
70874271	Mateřská škola Brno, Gabriely Preissové 8, příspěvková organizace
70874794	Mateřská škola Brno, Žižkova 57, příspěvková organizace
70887039	Centrum sociálních služeb, příspěvková organizace
70887047	Domov pro seniory Koniklecová, příspěvková organizace
70887055	Domov pro seniory Foltýnova, příspěvková organizace
70887209	Domov pro seniory Kosmonautů, příspěvková organizace
70887233	Domov pro seniory Podpěrova, příspěvková organizace
70887250	Domov pro seniory Okružní, příspěvková organizace
70887276	Domov pro seniory Vychodilova, příspěvková organizace
70887284	Domov pro seniory Kociánka, příspěvková organizace
70887292	Domov pro seniory Věstonická, příspěvková organizace
70887314	Domov pro seniory Nopova, příspěvková organizace
70887641	Školní jídelna Brno, Jana Babáka 1, příspěvková organizace
70887951	Mateřská škola Brno, Tučkova 36, příspěvková organizace
70888001	Mateřská škola Brno, Skořepka 5, příspěvková organizace
70888019	Mateřská škola Brno, Bílého 24, příspěvková organizace
70888027	Mateřská škola Brno, Křenová 76a, příspěvková organizace
70888531	Mateřská škola Laštůvkova 57/59, Brno-Bystřc, příspěvková organizace
70889562	Mateřská škola Brno, Soukenická 8, příspěvková organizace
70892181	DROM, romské středisko
70919682	Základní škola Brno, Čejkovická 10, příspěvková organizace
70944776	Základní škola Brno, Měšťanská 21, příspěvková organizace
70992100	Mateřská škola Brno, Dubová 2, příspěvková organizace
70993980	Mateřská škola Brno, Bieblova 25, příspěvková organizace
70994005	Mateřská škola Brno, Brechtova 6, příspěvková organizace
70994064	Mateřská škola Brno, Jugoslávská 70, příspěvková organizace
70994081	Mateřská škola Brno, Kohoutova 6, příspěvková organizace
70994129	Mateřská škola Brno, Marie Majerové 14, příspěvková organizace
70994145	Mateřská škola Brno, nám. SNP 25a, příspěvková organizace
70994161	Mateřská škola Brno, Slavičkova 1, příspěvková organizace
70994196	Mateřská škola Brno, Šrámkova 14, příspěvková organizace
70994200	Mateřská škola Brno, Tišnovská 169, příspěvková organizace

70994218	Základní škola a Mateřská škola Brno, Zeiberlichova 49
70994579	Mateřská škola Brno, Holásecká 11, příspěvková organizace
70994617	Mateřská škola Brno, V Aleji 2, příspěvková organizace
70994625	Mateřská škola Brno, U lípy Svobody 3, příspěvková organizace
71004947	Mateřská škola Studánka Brno, Ondrova 25, příspěvková organizace
71007822	Mateřská škola Brno, Absolonova 20a, příspěvková organizace
71012265	Mateřská škola Brno, Hatě 19, příspěvková organizace
71155988	Domov pro seniory Mikuláškovo nám., příspěvková organizace
71214747	Sportovní a rekreační areál Kraví Hora, příspěvková organizace
71294911	Mateřská škola Brno, Šromova 55, příspěvková organizace
72065761	Mateřská škola POHÁDKA, Brno, Bratří Pelíšků 7, příspěvková organizace
72546051	Mateřská škola Kamechy, Brno, Kavčí 3, příspěvková organizace
72547324	Mateřská škola Oříšek Brno, Drozdí 210/2c, příspěvková organizace
75001578	Mateřská škola Brno, Uzbecká 30, příspěvková organizace
75001586	Mateřská škola se speciální třídou pro děti s vadami řeči Brno, Švermova 11, příspěvková organizace
75001608	Mateřská škola Brno, Amerlingova 4, příspěvková organizace
75001616	Mateřská škola Pohádka Brno, Běloruská 4, příspěvková organizace
75003902	Mateřská škola Brno, Štolcova 51, příspěvková organizace
75007843	Mateřská škola Brno, Veslařská 256, příspěvková organizace
75024390	Mateřská škola Brno, Kšírova 3, příspěvková organizace
75024403	Mateřská škola Brno, Hněvkovského 62, příspěvková organizace
75024411	Mateřská škola Brno, Klášterského 14, příspěvková organizace
75024420	Mateřská škola Brno, Zelná 70, příspěvková organizace
75024438	Mateřská škola Brno, Slunná 25, příspěvková organizace
75024446	Mateřská škola Brno, Záhumenice 1, příspěvková organizace
75031957	Mateřská škola Brno, Hudcova 435/47, příspěvková organizace
75077434	Mateřská škola Sluníčko Brno, Štouračova 23, příspěvková organizace
75145189	Domov pro seniory Holásecká, příspěvková organizace
75156237	Waldorfská základní škola a mateřská škola Brno, Plovdivská 8, příspěvková organizace

Úloha ovládané osoby

Ovládaná osoba je ve 100% vlastnictví ovládající osoby a plní pro ni na základě mandátních smluv činnosti spočívající převážně ve správě, údržbě a dodávce technické pomoci, projektových prací a inženýrské činnosti na investičních a neinvestičních akcích v oblasti komunikací na území města Brna.

Způsob a prostředky ovládaní

Statutární město Brno jako ovládající osoba vykonávalo ve sledovaném období ovládaní prostřednictvím osob zvolených do orgánů společnosti.

Obchodní společnosti se 100% majetkovou účastí statutárního města Brna jsou členy koncernu statutárního města Brna, jehož řídící osobou je statutární město Brno, IČ: 44992785, se sídlem Brno-město, Dominikánské náměstí 196/1, 602 00 Brno.

Složkami, či významnými činnostmi podnikání ve smyslu ustanovení § 79 odst. 2 ZOK, jíž se týká koordinace a koncepční řízení v rámci koncernu statutárního města Brna, jsou:

- Řízení bezpečnosti
- Řízení lidských zdrojů
- Řízení financování a dividendová politika
- Investiční činnost
- Řízení ICT
- Controlling, reporting a datová politika
- Auditing
- Řízení hmotných a nehmotných aktiv
- Nákup a prodej zboží a služeb
- Sdílení zdrojů a služeb
- Řízení společenské odpovědnosti
- Řízení vztahů s veřejností a propagace

Přehled jednání učiněných ve sledovaném období, která byla učiněna na popud nebo v zájmu ovládající osoby nebo jí ovládaných osob, pokud se takovému jednání týkalo majetku, který přesahuje 10 % vlastního kapitálu ovládané osoby zjištěného podle poslední účetní závěrky

Ve sledovaném období nebyla na popud nebo v zájmu ovládající osoby učiněna žádná jednání přesahující 10% vlastního kapitálu.

Zhodnocení výhody a nevýhody plynoucí ze vztahů mezi osobami

Všechny uzavřené smlouvy jsou uzavřeny za běžných podmínek a za obvyklé ceny. Ovládané osobě nevznikla z uzavřených smluv újma.

Ze vztahů mezi ovládající osobou a osobou ovládanou plyne pro obě strany výhoda spočívající v možnosti využití výjimky in-house při zadávání veřejných zakázek ovládající osobou.

Všem zúčastněným plynou z uzavřených smluv výhody v podobě dlouhodobé stability obchodních vztahů, znalosti prostředí a v garantované kvalitě odvedených služeb.

Přehled uzavřených smluv nebo dodatků v roce 2022 mezi osobou ovládanou a osobou ovládající nebo mezi osobami ovládanými

Smluvní partner	Číslo smlouvy	Předmět smlouvy	Datum podpisu	Charakter sml.
Statutární město Brno, IČO: 44992785	20000488	DODATEK č. 1 – Příkazní smlouva o zajištění některých činností souvisejících s investorskou a inženýrskou činností statutárního města Brna	01.01.2022	příkazní
Technické sítě Brno, akciová společnost, IČO: 25512285	20000235	DODATEK č. 1 – Smlouva o poskytování služby – dodávka elektřiny	05.01.2022	o poskytování služeb
Statutární město Brno, IČO: 44992785	22000001	Darovací smlouva – 5 servisních pracovních cyklostanic	10.01.2022	darovací
Statutární město Brno, IČO: 44992785;				
Technické sítě Brno, akciová společnost, IČO: 25512285	22000005	Smlouva o smlouvě budoucí o zřízení služebnosti – Parkovací dům Polní, Veřejné osvětlení	12.01.2022	o zřízení věcného břemene/služebnosti, o smlouvě budoucí
SAKO Brno, a.s., IČO: 60713470	20000037	DODATEK č. 1 – Smlouva o převzetí, svozu a odstranění odpadu	13.01.2022	o poskytování služeb
Statutární město Brno, IČO: 44992785; Zetor, a.s., IČO: 46346074	21000218	Zřízení věcného břemene – Parkoviště P+R u ZETORU, přípojka NN	18.01.2022	o zřízení věcného břemene/služebnosti
Statutární město Brno, IČO: 44992785	17000510	DODATEK č. 4 – Smlouva o poskytování parkovacích služeb v PD DOMINI PARK	19.01.2022	o poskytování služeb
Brněnské vodárny a kanalizace, a.s., IČO: 46347275	22000089	Smlouva č. 2010058785 o dodávce pitné vody odvádění odpadních vod; číslo odběru 49-53	25.01.2022	kupní
Brněnské vodárny a kanalizace, a.s., IČO: 46347275	22000092	Smlouva č. 2010058794 o dodávce pitné vody odvádění odpadních vod; číslo odběru 511-74	25.01.2022	kupní
Statutární město Brno, IČO: 44992785	07017110	DODATEK č. 2 – Smlouva o zajištění některých činností souvisejících s implementací projektů spolufinancovaných z evropských fondů	28.01.2022	o poskytování služeb
Brněnské vodárny a kanalizace, a.s., IČO: 46347275	25617603	Smlouva o dodávce pitné vody a odvádění odpadních vod č. 3750	31.01.2022	kupní
Statutární město Brno, IČO: 44992785	22000031	PŘÍKAZNÍ SMLOUVA o zajištění koordinace a inženýrské činnosti při přípravě strategického projektu Dopravní obslužnost brněnské přehrady	31.01.2022	příkazní
Brněnské vodárny a kanalizace, a.s., IČO: 46347275	22000090	Smlouva č. 2010058779 o dodávce pitné vody odvádění odpadních vod; číslo odběru 26-91	01.02.2022	kupní

Brněnské vodárny a kanalizace, a.s., IČO: 46347275	22000094	Smlouva č. 2010058783 o dodávce pitné vody odvádění odpadních vod ; číslo odběru 501-88	01.02.2022	kupní
Statutární město Brno, IČO: 44992785	19000287	DODATEK č. 4 – Smlouva o poskytnutí parkovacích služeb v PD DOMINI PARK	02.02.2022	o poskytování služeb
Technické sítě Brno, akciová společnost, IČO: 25512285	17000415	DODATEK č. 1 – NÁJEMNÍ SMLOUVA pronájem prostor 1 ks datových rozvaděčů (RACK)	03.02.2022	nájemní
Technické sítě Brno, akciová společnost, IČO: 25512285	22000045	Smlouva o poskytnutí připojení k síti veřejného osvětlení – městský kamerový bod NS-P-001-2022	10.02.2022	o poskytování služeb
Technické sítě Brno, akciová společnost, IČO: 25512285	22000046	Smlouva o poskytnutí služby – dodávka elektřiny P-001-2022	10.02.2022	o poskytování služeb
Statutární město Brno, IČO: 44992785	20000062	DODATEK č. 8 – PŘÍKAZNÍ SMLOUVA o zajištění některých činností souvisejících s vlastnictvím pozemních komunikací a s investiční činností statutárního města Brna	15.02.2022	příkazní
Statutární město Brno, IČO: 44992785	20000310	DODATEK č. 2 – Smlouva o poskytování parkovacích služeb v PD DOMINI PARK	21.02.2022	o poskytování služeb
Statutární město Brno, IČO: 44992785	20000478	DODATEK č. 2 – Smlouva o poskytování parkovacích služeb v PD DOMINI PARK	21.02.2022	o poskytování služeb
Statutární město Brno, IČO: 44992785	20000479	DODATEK č. 2 – Smlouva o poskytování parkovacích služeb v PD DOMINI PARK	21.02.2022	o poskytování služeb
Statutární město Brno, IČO: 44992785	22000056	Instalace systému pro prezentaci projektů města Brna	24.02.2022	o dílo
Statutární město Brno, ÚMČ Brno-Komín, IČO: 44992785	22000071	Věcný dar – sada grilovacího náčiní + peněžní dar	03.03.2022	darovací
Brněnské vodárny a kanalizace, a.s., IČO: 46347275	22000095	Smlouva č. 2010059341 o dodávce pitné vody; číslo odběru 600-60	07.03.2022	kupní
Brněnské vodárny a kanalizace, a.s., IČO: 46347275	22000096	Smlouva č. 2010059338 o dodávce pitné vody; číslo odběru 600-49	07.03.2022	kupní
Brněnské vodárny a kanalizace, a.s., IČO: 46347275	22000097	Smlouva č. 2010059339 o dodávce pitné vody; číslo odběru 600-26	07.03.2022	kupní
Statutární město Brno, ÚMČ Brno-Komín, IČO: 44992785	22000084	Oprava chodníku v proluce Absolonova	21.03.2022	o dílo
Statutární město Brno, IČO: 44992785	22000011	Parkovací dům Polní – veřejné osvětlení	25.03.2022	kupní
Statutární město Brno, IČO: 44992785	20000488	DODATEK č. 2 – Příkazní smlouva o zajištění některých činností souvisejících s investorskou a inženýrskou činností statutárního města Brna	01.04.2022	příkazní
Statutární město Brno, IČO: 44992785	22000142	DOHODA o vypořádání – Revitalizace Holáseckých jezer – projektová dokumentace	19.04.2022	dohoda
Statutární město Brno, ÚMČ Brno-Slatina, IČO: 44992785	22000160	Peněžní dar – poskytován na kulturní akci – Slatinské kulturní léto	22.04.2022	darovací
Statutární město Brno, IČO: 44992785	22000188	Projekt C-ROADS, movité věci a programové vybavení	06.05.2022	kupní
Statutární město Brno, IČO: 44992785	22000083	Smlouva o společném zadávání veřejné zakázky a o převodu práv a povinností z územního rozhodnutí a stavebního povolení – Akademické náměstí včetně parkovacího domu – DÚR	06.05.2022	dohoda
Statutární město Brno, IČO: 44992785	22000143	Darovací smlouva č. 6322102064 – darování pozemků p.č. 2297/3, 2297/42, 2297/67, vše v k.ú. Slatina a movitých věcí umístěných na převáděných pozemcích	09.05.2022	darovací
Statutární město Brno, ÚMČ Brno-sever, IČO: 44992785	22000175	Oprava komunikace na ul. Janouškova – ZŠ	11.05.2022	o dílo
Teplárny Brno, a.s., IČO: 46347534	22000182	NÁJEMNÍ SMLOUVA – spolupráce při realizaci projektů výstavby dobíjecích stanic; prostor v parkovacím domě DOMINI PARK	12.05.2022	nájemní
Statutární město Brno, IČO: 44992785	22000349	Smlouva o smlouvě budoucí pachtovní – zřízení užívacího a požívacího práva budoucího pachtýře k parkovacímu domu v k.ú. Veveří	19.05.2022	o smlouvě budoucí


Teplárny Brno, a.s., IČO: 46347534	21000063	DODATEK č. 1 – Smlouva o užívání dobíjecích stanic pro elektromobily – k.ú. Trnitá, 2 kusy AD dobíjecích stanic	23.05.2022	o poskytování služeb
Teplárny Brno, a.s., IČO: 46347534; PROPERITY NS sever s.r.o., IČO: 08240884	22000193	Smlouva o smlouvě budoucí o zřízení služebnosti – Přeložka horkovodu – AC TITANIUM – Etapa III.	26.05.2022	o zřízení věcného břemene/služebnosti, o smlouvě budoucí
SAKO Brno, a.s., IČO: 60713470	22000342	Příkazní smlouva – správce stavby OHB II	01.06.2022	příkazní
Statutární město Brno, ÚMČ Brno-Komín, IČO: 44992785	22000228	Peněžní dar – poskytován jako dárky pro děti na akci Dětský den	02.06.2022	darovací
Statutární město Brno, IČO: 44992785; Ředitelství silnic a dálnic ČR, IČO: 65993390;	22000038	Smlouva o smlouvě budoucí o zřízení věcného břemene – služebnosti – Křižovatka Poříčí I42 – ulice Rybářská	07.06.2022	o zřízení věcného břemene/služebnosti
Statutární město Brno, IČO: 44992785; Brněnské vodárny a kanalizace, a.s., IČO: 46347275	22000326	Kupní smlouva a smlouva o zřízení služebnosti, zahrada k.ú. Trnitá (6322172761)	22.06.2022	kupní, o zřízení věcného břemene/služebnosti
Statutární město Brno, IČO: 44992785	20000062	DODATEK č. 9 – PŘÍKAZNÍ SMLOUVA o zajištění některých činností souvisejících s vlastnictvím pozemních komunikací a s investiční činností statutárního města Brna	27.06.2022	příkazní
ARENA BRNO, a.s., IČO: 09133267; Veletrhy Brno, a.s., IČO: 25582518; STAREZ - SPORT, a.s., IČO: 26932211	22000309	Dohoda o společném využití parkovacích ploch	28.06.2022	dohoda
Statutární město Brno, ÚMČ Brno-Řečkovice a Mokrý Hora, IČO: 44992785	22000306	Oprava nebezpečné účelové komunikace U Vránova mlýna	08.07.2022	o dílo
Statutární město Brno, ÚMČ Brno-sever, IČO: 44992785	22000284	MŠ Loosova – rekonstrukce varny a vnitřních rozvodů, MŠ Loosova – rekonstrukce varny a vnitřních rozvodů – gastrotechnologie	13.07.2022	o dílo
Teplárny Brno, a.s., IČO: 46347534	22000351	Příkazní smlouva – Správce stavby investiční akce "Modernizace zdroje Brno-sever pro soustavu zásobování tepelnou energií města Brna	14.07.2022	příkazní
Statutární město Brno, ÚMČ Brno-Líšeň, IČO: 44992785	22000320	Oprava zpevněné plochy a zpevnění svahu při komunikaci v ul. Rašelínová v MČ Brno-Líšeň	01.08.2022	o dílo
Statutární město Brno, IČO: 44992785; Ředitelství silnic a dálnic ČR, IČO: 65993390	22000283	Smlouva o poskytování a využívání dat z kamer umístěných na dálnicích D1, D2 a silnicích I. třídy v rozsahu územní působnosti města Brna	03.08.2022	o poskytování služeb
Statutární město Brno, ÚMČ Brno-Líšeň, IČO: 44992785	22000329	Dohoda o užívání části střechy a serverovny v prostorách knihovny v 2. NP – výstavba kamerového bodu MKDS Jírova	05.08.2022	dohoda
Brněnské vodárny a kanalizace, a.s., IČO: 46347275	22000350	DOHODA o ukončení smlouvy č. 1025531 (lítka Kangasová – Restauriční zařízení Most BM 621 podchod Osovů)	10.08.2022	dohoda
Statutární město Brno, ÚMČ Brno-Chrlice, IČO: 44992785	22000344	Tělocvična a zázemí ZŠ a MŠ Brno-Chrlice, technický dozor investora, příkazní smlouva	10.08.2022	příkazní
Statutární město Brno, IČO: 44992785	19000287	DODATEK č. 5 – Smlouva o poskytování parkovacích služeb v PD DOMINI PARK	11.08.2022	o poskytování služeb
Statutární město Brno, IČO: 44992785; ARENA BRNO, a.s., IČO: 09133267; Teplárny Brno, a.s., IČO: 46347534	22000362	Dohoda zadavatelů v souvislosti s financováním výstavby Multifunkční sportovní a kulturní haly v Brně	11.08.2022	dohoda
Statutární město Brno, ÚMČ Brno-sever, IČO: 44992785	22000359	Rekonstrukce prostor – Cacovická 264/6, Brno-Husovice – TDI	16.08.2022	o poskytování služeb
Statutární město Brno, ÚMČ Brno-Ivanovice, IČO: 44992785	22000363	Peněžní dar – poskytován za účelem podpory Bartolomějských hodů	19.08.2022	darovací
Statutární město Brno, IČO: 44992785; INFRAM a.s., IČO: 25070282; RUBY Project Management s.r.o., IČO: 24729884; Contract management, a.s., IČO: 05306035; ARENA BRNO, a.s., IČO: 09133267; INVIN s.r.o., IČO: 29211751; Teplárny Brno, a.s., IČO: 46347534	22000252	Smlouva o výkonu činnosti správce stavby – Multifunkční sportovní a kulturní hala v Brně	22.08.2022	o poskytování služeb

Statutární město Brno, ÚMČ Brno-sever, IČO: 44992785	22000366	Úprava objízdné komunikace ve vnitrobloku Vranovská – Zubatého	23.08.2022	o dílo
Statutární město Brno, IČO: 44992785	20000310	DODATEK Č. 3 – Smlouva o poskytování parkovacích služeb v PD DOMINI PARK	24.08.2022	o poskytování služeb
Statutární město Brno, IČO: 44992785	22000358	Smlouva o právu provést stavbu a budoucím vypořádání pozemků pod stavbou – Akademické náměstí včetně parkovacího domu	06.09.2022	o právu stavby
Statutární město Brno, ÚMČ Brno-Medlánky, IČO: 44992785	22000401	Peněžní dar – poskytován za účelem podpory Medlánecké svatováclavské hodové slavnosti	07.09.2022	darovací
Statutární město Brno, ÚMČ Brno-sever, IČO: 44992785	22000404	Oprava chodníku při ulici Marie Majerové	15.09.2022	o dílo
Statutární město Brno, ÚMČ Brno-sever, IČO: 44992785	22000419	Mateřská škola Slavíčkova – západní štítová stěna – posílení základové spáry, TDI a koordinátor BOZP	16.09.2022	o poskytování služeb
CD CENTRUM COMS, a.s., IČO: 07379161	22000413	Smlouva o poskytování parkovacích služeb v PD DOMINI PARK	17.09.2022	o poskytování služeb
Statutární město Brno, ÚMČ Brno-Kohoutovice, IČO: 44992785	22000405	Oprava vstupu na adrese Voříškova 8	21.09.2022	o dílo
Statutární město Brno, ÚMČ Brno-sever, IČO: 44992785	22000417	Oprava hřiště při ulici Marie Majerové	21.09.2022	o dílo
Teplárny Brno, a.s., IČO: 46347534	22000441	Dobíjení elektrického vozidla v síti veřejně přístupných dobíjecích stanic	27.09.2022	o poskytování služeb
Statutární město Brno, IČO: 44992785	22000484	3 Bloky Opuštěná – Trnitá, Brno, 1. etapa	27.09.2022	o spolupráci
Statutární město Brno, IČO: 44992785; Ředitelství silnic a dálnic ČR, IČO: 65993390;	22000078	Smlouva o zřízení věcného břemene – služebnosti; Kamerový dohled na křižovatce SSZ Ostravská – Olomoucká	27.09.2022	o zřízení věcného břemene/služebnosti
Statutární město Brno, IČO: 44992785	22000514	Smlouva o převodu práv a povinností ze stavebního povolení, SO.22 Trafostanice, Parkovací dům s veřejnou vybaveností a vodní prvek (Akademické náměstí)	14.10.2022	o převodu práv a povinností
Brněnské vodárny a kanalizace, a.s., IČO: 46347275	22000472	Rámcová smlouva o provádění posypových služeb na komunikacích	25.10.2022	o poskytování služeb
TIC BRNO, příspěvková organizace, IČO: 101460	16000510	DODATEK č. 5 – Pronájem nebytových prostor v PD DOMINI PARK	25.10.2022	nájemní
Statutární město Brno, IČO: 44992785; MS Trnitá 2, s.r.o., IČO: 07669305	22000509	Polyfunkční stavba Trnitá II Bulvár	27.10.2022	o spolupráci
Teplárny Brno, a.s., IČO: 46347534	22000383	Poskytování parkovacích služeb v PD DOMINI a umístění nabíjecích stanic	01.11.2022	o poskytování služeb
Statutární město Brno, IČO: 44992785	22000496	Nepeněžní dar – servisní pracovní cyklostanice	11.11.2022	darovací
Statutární město Brno, ÚMČ Brno-střed, IČO: 44992785	22000384	Smlouva o výpůjčce kamery	14.11.2022	o výpůjčce
Teplárny Brno, a.s., IČO: 46347534	22000522	Bezplatné dočasné užívání 1 ks elektromobilu	16.11.2022	o výpůjčce
Statutární město Brno, ÚMČ Brno-Kohoutovice, IČO: 44992785	22000405	DODATEK č. 1 – Oprava vstupu na adrese Voříškova 8	24.11.2022	o dílo
SAKO Brno, a.s., IČO: 60713470	20000530	DODATEK č. 2 – Smlouva č. 440077 o dodávkách a převzetí spalitelného odpadu	24.11.2022	o poskytování služeb
Statutární město Brno, IČO: 44992785	19000147	DODATEK č. 4 – PŘÍKAZNÍ SMLOUVA č. 1/2019, o zajištění investorské a inženýrské činnosti v rámci přípravy výstavby strategického projektu „Multifunkční sportovní a kulturní centrum“	29.11.2022	příkazní
Statutární město Brno, IČO 44992785; ARENA BRNO, a.s., IČO: 09133267; Teplárny Brno, a.s., IČO: 46347534; Veletrhy Brno, a.s., IČO: 25582518	22000618	Smlouva o společnosti ARENA REALIZACE o společném postupu při realizaci dotčených zadávacích řízení, poskytnutí práv z rozhodnutí orgánů veřejné moci, podkladové dokumentaci vč. práv licenčních, práv k dotčeným pozemkům a vypořádání nákladů s tím spojených; Multifunkční sportovní a kulturní pavilon	29.11.2022	dohoda

Statutární město Brno, IČO: 44992785	22000540	Smlouva o poskytování parkovacích služeb v parkovacím domě PINKI PARK	01.12.2022	o poskytování služeb
Statutární město Brno, IČO: 44992785	22000526	Smlouva o poskytování parkovacích služeb v PD DOMINI PARK	01.12.2022	o poskytování služeb
Statutární město Brno, ÚMČ Brno-střed, IČO: 44992785	22000540	Smlouva o poskytování parkovacích služeb v PD PINKI PARK	01.12.2022	o poskytování služeb
Statutární město Brno, IČO: 44992785	22000526	Smlouva o poskytování parkovacích služeb v PD DOMINI PARK	02.12.2022	o poskytování služeb
Teplárny Brno, a.s., IČO: 46347534	21000064	DODATEK č. 2 ke Smlouvě o užívání dobíjecích stanic pro elektromobily	06.12.2022	o poskytování služeb
Statutární město Brno, IČO: 44992785; ARENA BRNO, a.s., IČO: 09133267; Teplárny Brno, a.s., IČO: 46347534; Veletrhy Brno, a.s., IČO: 25582518;	22000618	DODATEK č. 1 – Smlouva o společnosti ARENA REALIZACE o společném postupu při realizaci dotčených zadávacích řízení, poskytnutí práv z rozhodnutí orgánů veřejné moci, podkladové dokumentaci vč. práv licenčních, práv k dotčeným pozemkům a vypořádání nákladů s tím spojených; Multifunkční sportovní a kulturní pavilon	07.12.2022	dohoda
Statutární město Brno, IČO: 44992785; STRABAG a.s., IČO: 60838744	22000538	Akademické náměstí včetně parkovacího domu	16.12.2022	o dílo
SAKO Brno, a.s., IČO: 60713470	20000037	DODATEK č. 2 – Smlouva o převzetí, svozu a odstranění odpadu	19.12.2022	o poskytování služeb

V Brně 24. 3. 2023


Ing. David Grund
předseda představenstva


JUDr. Michal Marek
místopředseda představenstva


Ing. Luděk Borový
člen představenstva


Jiří Ides
člen představenstva


Ing. arch. Petr Bořecký
člen představenstva


Petr Šafařík
člen představenstva

O7/ Příloha v účetní závěrce

Příloha v plném rozsahu v roční účetní závěrce sestavené k 31. 12. 2022

za účetní období 1. 1. 2022–31. 12. 2022

Obchodní firma: **Brněnské komunikace a.s.**

Sídlo: **Renneská třída 787/1a, Brno-Štýřice, 639 00**

IČO: **60733098**

Právní forma:

akciová společnost

Společnost byla zapsána dne 1. 1. 1995 v obchodním rejstříku u Krajského soudu v Brně, oddíl B, vložka 1479.

Předmět činnosti

- Projektová činnost ve výstavbě.
- Provádění staveb, jejich změn a odstraňování.
- Opravy silničních vozidel.
- Silniční motorová doprava – nákladní provozovaná vozidly nebo jízdními soupravami o největší povolené hmotnosti přesahující 3,5 tuny, jsou-li určeny k přepravě zvířat nebo věcí, nákladní provozovaná vozidly nebo jízdními soupravami o největší povolené hmotnosti nepřesahující 3,5 tuny, jsou-li určeny k přepravě zvířat nebo věcí.
- Klempířství a oprava karoserií.
- Výroba, instalace, opravy elektrických strojů a přístrojů, elektronických a telekomunikačních zařízení.
- Výkon zeměměřičských činností.
- Opravy ostatních dopravních prostředků a pracovních strojů.
- Výroba, obchod a služby neuvedené v přílohách 1 až 3 živnostenského zákona.
- Poskytování služeb v oblasti bezpečnosti a ochrany zdraví při práci.
- Technicko-organizační činnost v oblasti požární ochrany.
- Montáž, opravy, revize a zkoušky elektrických zařízení.

Účetní závěrka sestavená ke dni: **31. 12. 2022**

Okamžik sestavení účetní závěrky: **21. 4. 2023**

Datum vzniku účetní jednotky: **1. 1. 1995**

Základní kapitál: **439 587 800 Kč**

Splaceno: **100%**

Kategorizace účetní jednotky: **velká účetní jednotka**

Osoby podílející se 20 a více % na základním kapitálu společnosti:

statutární město Brno

(IČO: 44992785) – 100%

Orgány společnosti k 31. 12. 2022

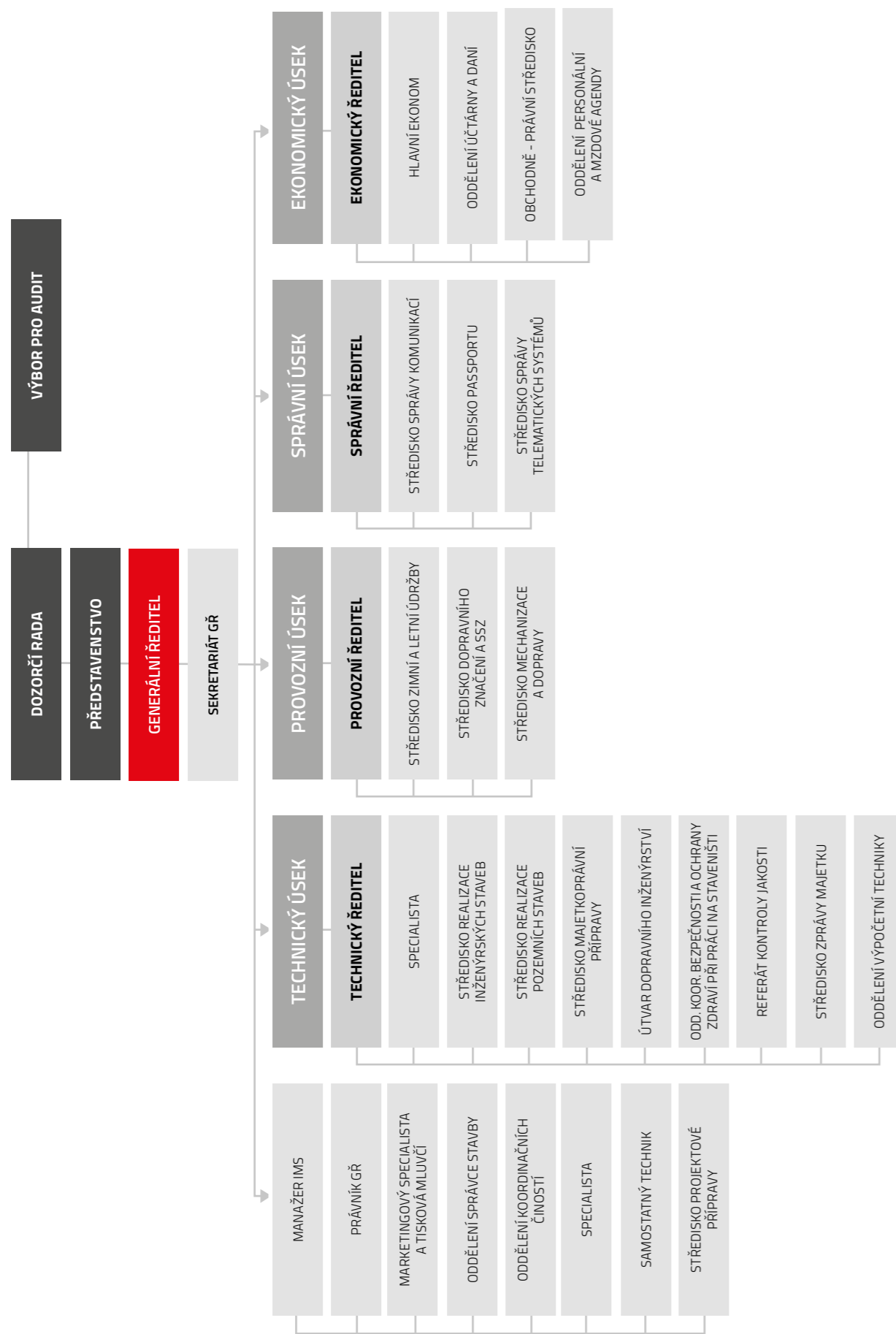
	Funkce	Jméno
Představenstvo	předseda	Ing. David Grund
	místopředseda	JUDr. Michal Marek
	člen	Ing. Luděk Borový
	člen	Jiří Ides
	člen	Ing. arch. Petr Bořecký
	člen	Petr Šafařík
Dozorčí rada	předseda	Mgr. Filip Leder
	místopředseda	Ing. Karel Kalivoda
	člen	Ing. David Trllo
	člen	Ing. Jiří Charvát
	člen	Antonín Crha
	člen	Petr Bauer
	člen	Mgr. Marek Lahoda

Výbor pro audit:		
	předseda	Ing. Ján Osuský
	místopředseda	Mgr. Hynek Faktor
	člen	Ing. Jiří Faltýnek
	člen	Ing. Jiří Menšík
	člen	Ing. Jiří Valníček

V průběhu účetního období došlo k následujícím změnám v orgánech společnosti:

Funkce	Jméno	Událost	Datum
předseda představenstva	Ing. Petr Kratochvíl	zánik funkce a členství	31. 10. 2022
místopředseda představenstva	Mgr. Filip Leder	zánik funkce a členství	31. 10. 2022
člen představenstva	Jiří Ides	zánik funkce a členství	31. 10. 2022
člen představenstva	Ing. David Grund	vznik členství	01. 11. 2022
předseda představenstva	Ing. David Grund	vznik funkce	14. 11. 2022
člen představenstva	JUDr. Michal Marek	vznik členství	01. 11. 2022
místopředseda představenstva	JUDr. Michal Marek	vznik funkce	14. 11. 2022
člen představenstva	Mgr. Marek Lahoda	zánik funkce a členství	31. 10. 2022
člen představenstva	Ing. arch. Petr Bořecký	vznik členství a funkce	01. 11. 2022
člen představenstva	Jiří Ides	vznik členství a funkce	01. 11. 2022
člen představenstva	Petr Šafařík	vznik členství a funkce	01. 12. 2022
místopředseda dozorčí rady	Ing. Mgr. Pavel Mises	zánik funkce a členství	31. 10. 2022
člen dozorčí rady	Tomáš Zhoř	zánik funkce a členství	31. 10. 2022
člen dozorčí rady	Ing. Martin Smejkal	zánik funkce a členství	31. 10. 2022
člen dozorčí rady	Ing. Marek Lukáš	zánik funkce a členství	31. 10. 2022
člen dozorčí rady	Ing. Ivan Fencel, Ph.D.	zánik funkce a členství	31. 10. 2022
předseda			
předseda dozorčí rady	Mgr. Jiří Mihola, Ph.D.	zánik funkce a členství	31. 10. 2022
člen dozorčí rady	Mgr. Bc. Marek Viskot	zánik funkce a členství	31. 10. 2022
člen dozorčí rady	Mgr. Filip Leder	vznik členství	01. 11. 2022
předseda			
dozorčí rady	Mgr. Filip Leder	vznik funkce	14. 12. 2022
člen dozorčí rady	Ing. Karel Kalivoda	vznik členství	01. 11. 2022
místopředseda			
dozorčí rady	Ing. Karel Kalivoda	vznik funkce	14. 12. 2022
člen dozorčí rady	Ing. David Trllo	vznik členství a funkce	01. 11. 2022
člen dozorčí rady	Ing. Jiří Charvát	vznik členství a funkce	01. 11. 2022
člen dozorčí rady	Antonín Crha	vznik členství a funkce	01. 11. 2022
člen dozorčí rady	Petr Bauer	vznik členství a funkce	01. 11. 2022
člen dozorčí rady	Mgr. Marek Lahoda	vznik členství a funkce	01. 11. 2022

ORGANIZAČNÍ SCHÉMA – BRNĚNSKÉ KOMUNIKACE a.s.



Změny a dodatky provedené v účetním období v obchodním rejstříku

V průběhu účetního období a ani po skončení účetního období až do okamžiku sestavení účetní závěrky nedošlo k žádným dalším změnám v obchodním rejstříku.

Vedení společnosti:	
generální ředitel	Ing. Luděk Borový
technický ředitel	Ing. Aleš Keller
provozní ředitel	Ing. Jan Klišťinec
správní ředitel	Ing. Roman Nekula, MBA
ekonomický ředitel	Ing. Ivan Točev, MBA

Ostatní informace k účetní jednotce

Neexistují žádné dohody, které zakládají rozhodovací práva bez ohledu na výši podílu na základním kapitálu.

Nejsou uzavřeny žádné ovládací smlouvy nebo smlouvy o převodech zisku.

Společnost nemá organizační složku v zahraničí.

Koncern SMB

Společnost Brněnské komunikace a.s. je členem Koncernu SMB, jehož řídicí osobou je statutární město Brno, IČO 449 92 785, se sídlem Dominikánské náměstí 196/1, 602 00 Brno. Vedle společnosti Brněnské komunikace a.s. jsou řízenými osobami následující obchodní společnosti:

- ARENA BRNO, a.s.
- Dopravní podnik města Brna, a.s.
- Lesy města Brna, a.s.
- Pohřební a hřbitovní služby města Brna, a.s.
- SAKO Brno, a.s.
- STAREZ - SPORT, a.s.
- Teplárny Brno, a.s.
- Technické sítě Brno, akciová společnost
- Veletrhy Brno, a.s.
- SAKO Brno SOLAR a.s.

Koncern statutárního města Brna (koncern SMB) byl založen s ohledem na:

1. potřebu transparentního a koordinovaného řízení koncernu SMB ve vybraných oblastech;
2. nutnost zajistit vzájemnou informovanost a spolupráci členů koncernu SMB o otázkách financování, jakož i zajistit informovanost veřejnosti o existenci a struktuře koncernu, o rámcových cílech rozvoje koncernu jako celku i rozvoje jednotlivých řízených osob a o naplňování těchto cílů;
3. potřebu předcházet újmě, jež potenciálně hrozí v podnikatelském seskupení v důsledku ovlivňování ovlivněných osob osobami vlivnými, a nutnost případně takovou újmu nahradit v souladu s právními předpisy;
4. potřebu prosazovat účel existence členů koncernu, definovaný mj. jako péče o všestranný rozvoj svého území a o potřeby občanů statutárního města Brna;
5. snahu o efektivní využití výhod, jež příslušnost ke koncernu přináší jeho jednotlivým členům.

Koordinace a koncepční řízení v rámci koncernu SMB se týká následujících složek, či významných činností podnikání (ve smyslu ustanovení § 79 odst. 2 zákona č. 90/2012 Sb., o obchodních společnostech a družstvech (zákon o obchodních korporacích)):

- Řízení bezpečnosti
- Řízení lidských zdrojů
- Řízení financování a dividendová politika
- Investiční činnost
- Řízení ICT
- Controlling, reporting a datová politika
- Auditing
- Řízení hmotných a nehmotných aktiv
- Nákup a prodej zboží a služeb
- Sdílení zdrojů a služeb
- Řízení společenské odpovědnosti
- Řízení vztahů s veřejností a propagace

Základní východiska pro sestavení účetní závěrky

Účetnictví společnosti je vedeno a účetní závěrka byla sestavena v souladu se zákonem č. 563/1991 Sb., o účetnictví, ve znění pozdějších předpisů, vyhláškou č. 500/2002 Sb., kterou se provádějí některá ustanovení zákona č. 563/1991 Sb., o účetnictví, ve znění pozdějších předpisů, pro účetní jednotky, které jsou podnikateli účtujícími v soustavě podvojného účetnictví, ve znění pozdějších předpisů, a Českými účetními standardy pro podnikatele.

Účetnictví respektuje obecné účetní zásady, především zásadu o oceňování majetku historickými cenami, zásadu účtování ve věcné a časové souvislosti a zásadu opatrnosti.

Dlouhodobý hmotný a nehmotný majetek – účetní metody

Od 1. 1. 2021 došlo ke změně výše ocenění, od kterého se jedná o dlouhodobý majetek. Dlouhodobým hmotným majetkem se rozumí majetek, jehož doba použitelnosti je delší než jeden rok a jehož ocenění je vyšší než 80 000 Kč v jednotlivém případě. Do 31. 12. 2020 byl za dlouhodobý majetek považován takový, jehož ocenění bylo vyšší než 40 000 Kč. Dlouhodobým nehmotným majetkem se rozumí majetek, jehož doba použitelnosti

Název majetkové kategorie	Počet měsíců odpisování
Budovy a stavby	360
Technické zhodnocení na nemovitě kulturní památce	180
Nákladní automobily, užitkové vozy	60
Osobní automobily	60
Stroje a zařízení v 1. odpisové skupině	36
Stroje a zařízení ve 2. odpisové skupině	60
Stroje a zařízení ve 3. odpisové skupině – kompresory a vysokozdvížné vozíky	96
Stroje a zařízení ve 3. odpisové skupině – venkovní klimatizační jednotky	120
Stroje a zařízení ve 4. odpisové skupině	240
Výpočetní technika – PC, kopírky, servery	36
Software nad 80 000 Kč	36

Opravné položky dlouhodobého majetku se tvoří na základě inventarizace, a to u položek poškozeného nebo nepoužívaného majetku, jehož ocenění v účetnictví přechodně neodpovídá reálnému stavu.

je delší než jeden rok a jehož ocenění je vyšší než 80 000 Kč v jednotlivém případě. Do 31. 12. 2020 platil pro nehmotný majetek limit 60 000 Kč.

Majetek splňující dobu použitelnosti delší než jeden rok, ale nesplňující vyšší vstupní ceny, je evidován na podrozvahové evidenci.

Nakoupený dlouhodobý majetek je oceněn pořizovací cenou zvýšenou o náklady související s pořízením majetku. Úroky z úvěru nejsou součástí pořizovací ceny. Dlouhodobý hmotný majetek vyrobený ve společnosti se oceňuje vlastními náklady, které zahrnují přímé materiálové a mzdové náklady a výrobní režijní náklady. Technické zhodnocení, pokud převýšilo u jednotlivého majetku v úhrnu za zdaňovací období částku 80 000 Kč, zvyšuje pořizovací cenu dlouhodobého majetku. Opravy a údržba se účtují do nákladů.

Pořizovací cena dlouhodobého majetku, s výjimkou pozemků a nedokončených investic, je odpisována po dobu odhadované životnosti lineární metodou následujícím způsobem:

Zásoby – účetní metody

Nakupované zásoby jsou oceňovány pořizovacími cenami. Pořizovací cena zahrnuje cenu pořízení a vedlejší pořizovací náklady – zejména celní poplatky, dopravné a skladovací poplatky, provize, pojistné a skonto. Z vnitropodnikových služeb souvisejících s pořizováním zásob nákupem a se zpracováním zásob se do pořizovací ceny aktivuje pouze přepravné.

Výdaje zásob ze skladu jsou účtovány cenami zjištěnými váženým aritmetickým průměrem. Pouze u skladu ropy probíhá výdej ze skladu v pevných cenách a následném měsíčním doúčtování odchylek.

Opravné položky k zásobám jsou tvořeny v případech, kdy snížení ocenění zásob v účetnictví není trvalého charakteru, např. na základě věkové analýzy zásob nebo na základě analýzy prodejních cen.

Dlouhodobý nehmotný majetek				
(v tis. Kč)	počáteční zůstatek	přírůstky	úbytky	konečný zůstatek
Software nad 60 000 Kč	28 909	220	181	28 948
Nedokončený dlouhodobý nehmotný majetek	–	220	220	–
Celkem	28 909	440	401	28 948

Software společnosti zahrnuje systémy ERP a DMS, specializované SW na správu komunikací, GIS, odtahy, spisovou službu a další.

Oprávký k dlouhodobému nehmotnému majetku				
(v tis. Kč)	počáteční zůstatek	přírůstky	úbytky	konečný zůstatek
Software nad 60 000 Kč	28 249	502	181	28 570
Celkem	28 249	502	181	28 570

Dlouhodobý hmotný majetek				
(v tis. Kč)	počáteční zůstatek	přírůstky	úbytky	konečný zůstatek
Pozemky	348 716	6 407	33 867	321 256
Budovy a stavby	724 589	1 919	1 317	725 191
Samostatné movité věci	458 975	34 037	11 572	481 440
Nedokončený hmotný majetek	259 537	83 389	50 054	292 872
Poskytnuté zálohy	–	–	–	–

Všechny Společností vlastněné pozemky, budovy a stavby se nachází na území města Brna. Mezi samostatné movité věci patří stroje pro opravu a údržbu komunikací, osobní automobily, ICT vybavení a kancelářská technika. V položce nedokončený dlouhodobý majetek jsou vykazovány finanční prostředky vynaložené na stavbu Janáčkovo kulturní centrum (231 mil. Kč), nástavbu administrativní budovy na Renneské třídě (22 mil. Kč), projekty připravovaných parkovacích domů (22 mil. Kč), stroje a mechanismy, jejichž způsobilost k provozu a tím i zařazení do majetku nastane až v roce 2023 (18 mil. Kč).

Souhrnná hodnota drobného majetku neuvedeného v rozvaze je 60,1 mil. Kč. Jedná se o majetek s dobou použitelnosti delší než 1 rok a jehož vstupní cena nedosahuje limitu pro zařazení do dlouhodobého majetku. Dále je v podrozvaze evidován monitorovací linkový systém pro monitoring sítě optických kabelů ve výši 2 316 tis. Kč, který byl odkoupen po skončení finančního leasingu a přijatá investiční dotace na ekologizaci vozového parku 1 176 tis. Kč a dotace 20 000 tis. Kč na výstavbu parkovacího domu RIVER PARK na ulici Polní v Brně.

Oprávký k dlouhodobému hmotnému majetku				
(v tis. Kč)	počáteční zůstatek	přírůstky	úbytky	konečný zůstatek
Budovy a stavby	297 780	23 360	1 318	319 822
Samostatné movité věci	357 353	37 820	11 571	383 602

Soupis majetku zatíženého věcným právem

Na některých pozemcích Společnosti jsou zřízena věcná břemena z důvodu umístění inženýrských sítí, popř. chůze a jízdy.

Soupis majetku zatíženého zástavním právem

LV 434, k.ú. Trnitá; pro budoucí konkrétní pohledávku ve výši 336 379 Kč; pro statutární město Brno; k p.č. 842/2, 842/3, 843/1;

LV 6039, k.ú. Staré Brno; ve výši 55 000 000 Kč, budoucí pohledávky do výše 55 000 000 Kč pro Československá obchodní banka, a.s.; ke stavbě č.p. 998;

LV 912, k.ú. Město Brno; ve výši 117 900 000 Kč, budoucí pohledávky 117 900 000 Kč, budoucí pohledávky do výše 11 790 000 Kč pro Komerční banku, a.s.; k p. č. 501/1;

Zásoby				
(v tis. Kč)	počáteční zůstatek	přírůstky	úbytky	konečný zůstatek
sklad dopravního značení	2 175	6 406	6 659	1 922
sklad elektro	3 743	11 101	7 329	7 515
sklad kancel. potřeb, oděvů	1 052	2 571	2 639	984
sklad autosoučástek	2 991	609	2 675	925
sklad výtěžného materiálu	920	520	334	1 106
sklad posypového materiálu	10 339	41 319	40 238	11 420
sklad ICT	613	642	1 100	155
sklad nafty	771	12 106	11 924	953
sklad AdBlue	–	97	58	39
vratné obaly	20	–	3	17
nedokončená výroba	620	90 422	89 795	1 247
poskytnuté zálohy na materiál	162	118	267	13
materiál na cestě	–	62 009	62 009	–

Stav pohledávek k 31. 12. 2022			
(v tis. Kč)	do splatnosti	do 180 dnů po splatnosti	nad 180 dnů po splatnosti
z obchodního styku	60 416	436	1 363
ostatní pohledávky	11 294	–	17 567

Soupis majetku zatíženého předkupním právem

LV 912, k.ú. Město Brno; pro Hotel International Brno, a.s.; k p.č. 620/14;

LV 912, k.ú. Město Brno; pro statutární město Brno; k p.č. 501/1, 620/12, 620/13;

LV 6039, k.ú. Staré Brno; pro statutární město Brno; k p.č. 1160/30, 1223/1, 1223/2;

Soupis majetku zatíženého zákazem zcizení a zatížení

LV 434, k.ú. Trnitá; pro statutární město Brno; k p.č. 1107/1, 1107/3;

V položce ostatní pohledávky po splatnosti jsou vykazovány pohledávky za společností SIMET s.r.o. ve výši 17 294 tis. Kč a za Sdružením B.K.S.I. ve výši 256 tis. Kč. Pohledávka za společností SIMET s.r.o. vznikla v roce 1998 zcizením částky 30 000 tis. Kč z účtu sdružení B.K.S.I., jehož účastníky byla společnost Brněnské komunikace a.s. a firma SIMET s.r.o. V roce 2010 byla usnesením Městského soudu v Brně vyplacena zadržovaná částka 12 339 387,18 Kč, o zbývající částku, která je ve výši 17 660 612,88 Kč, je veden právní spor. K 31. 12. 2017 byla jedním z obviněných uhrazena z dlužné částky částka

600,00 Kč. V roce 2022 byla společnosti vydána ze soudní úschovy částka 365 519,14 Kč.

Pohledávka za sdružením B.K.S.I. vznikla nevypořádaním pohledávek a závazků při ukončení činnosti sdružení.

K oběma pohledávkám byla vytvořena účetní opravná položka ve výši 100 %.

Společnost nemá pohledávky s dobou splatnosti delší než 5 let od rozvahového dne.

Opravné položky k pohledávkám				
(v tis. Kč)	počáteční zůstatek	přírůstky	úbytky	konečný zůstatek
SIMET s.r.o.	17 660	–	366	17 294
sdružení B.K.S.I.	256	–	–	256
zákonná OP	671	11	1	681
účetní OP	726	111	37	800
celkem	19 313	122	404	19 031

Krátkodobý finanční majetek

Společnost má zřízeny běžné a spořicí účty u Československé obchodní banky, a.s. a Komerční banky, a.s. Valutovou pokladnu tvoří k 31. 12. 2022 hotovost 1 019,26 Eur.

Krátkodobý finanční majetek				
(v tis. Kč)	počáteční zůstatek	přírůstky	úbytky	konečný zůstatek
korunové pokladny	1 993	61 514	61 483	2 024
valutová pokladna	6	185	166	25
ceniny	1 271	7 583	8 060	794
běžné účty	297 787	1 934 009	1 911 749	320 047
celkem	301 057	2 003 291	1 981 458	322 890

Dohadné účty aktivní

Vykazovány v celkové výši 72 tis. Kč. Jedná se o očekávané náhrady od pojišťovny za škodní události.

Náklady příštích období

Vykazovány v celkové výši 3 228 tis. Kč. Jedná se o časové rozlišení uhrazených SW licencí a předplatného.

Příjmy příštích období

Vykazovány v celkové výši 1 303 tis. Kč. Jedná se o přefakturaci energií a služeb souvisejících s pronájmy nemovitostí, pojistná plnění škodních událostí roku 2022 přijatá v roce 2023 a o poměrnou část úroku z termínovaného vkladu.

Probíhající soudní spory

Od roku 2014 je veden soudní spor žalobce PROFIPACK s.r.o. (dříve AZISFIN s.r.o.), vůči žalovaným 1. Brněnské komunikace a.s., 2. Skanska a.s., 3. Brněnské vodárny a kanalizace a.s., 4. Statutární město Brno o zaplacení 4 252 205 Kč z titulu náhrady škody způsobené na majetku poškozeného zatopením sklepních prostor v rámci stavby Oprava ulice Květná (MS Brno, č.j. 48C 201/2014). Případná povinnost uhradit vzniklou škodu je kryta pojištěním společnosti.

Vlastní kapitál				
(v tis. Kč)	počáteční zůstatek	přírůstky	úbytky	konečný zůstatek
Základní kapitál	439 588	–	–	439 588
Změny základního kapitálu	–	–	–	–
Emisní ážio	16 505	–	–	16 505
Ostatní kapitálové fondy	14 743	–	–	14 743
Nerozdělený zisk minulých let	708 617	74 392	–	783 009
Hospodářský výsledek účetního období	74 392	40 895	74 392	40 895
Vlastní kapitál celkem	1 253 845	115 287	74 392	1 294 740

Stav akcií k 31. 12. 2022

- 250 ks kmenové akcie na jméno v listinné podobě ve jmenovité hodnotě 1 000 000 Kč
- 1 ks kmenové akcie na jméno v listinné podobě ve jmenovité hodnotě 1 005 000 Kč
- 1 ks kmenové akcie na jméno v listinné podobě ve jmenovité hodnotě 1 150 000 Kč
- 1 ks kmenové akcie na jméno v listinné podobě ve jmenovité hodnotě 1 210 000 Kč
- 1 ks kmenové akcie na jméno v listinné podobě ve jmenovité hodnotě 1 938 100 Kč
- 1 ks kmenové akcie na jméno v listinné podobě ve jmenovité hodnotě 1 953 000 Kč
- 1 ks kmenové akcie na jméno v listinné podobě ve jmenovité hodnotě 26 299 000 Kč
- 10 ks kmenové akcie na jméno v listinné podobě ve jmenovité hodnotě 6 700 000 Kč
- 1 ks kmenové akcie na jméno v listinné podobě ve jmenovité hodnotě 16 670 000 Kč
- 1 ks kmenové akcie na jméno v listinné podobě ve jmenovité hodnotě 3 840 000 Kč
- 1 ks kmenové akcie na jméno v listinné podobě ve jmenovité hodnotě 492 700 Kč
- 1 ks kmenové akcie na jméno v listinné podobě ve jmenovité hodnotě 30 000 Kč
- 10 ks kmenové akcie na jméno v listinné podobě ve jmenovité hodnotě 5 000 000 Kč
- 1 ks akcie na jméno v listinné podobě ve jmenovité hodnotě 18 000 000 Kč

Rezervní fond

Společnost netvoří rezervní fond. Společnost se podřídila zákonu 90/2012 Sb., o obchodních společnostech a družstvech (zákon o obchodních korporacích).

Stav závazků k 31. 12. 2022			
(v tis. Kč)	do splatnosti	do 180 dnů po splatnosti	nad 180 dnů po splatnosti
z obchodních vztahů	69 168	249	–
krátkodobé přijaté zálohy	40 368	–	–
ostatní závazky	54 403	–	–

Společnost nemá závazky s dobou splatnosti delší než 5 let od rozvahového dne.

Společnost nemá závazky ze sociálního a zdravotního pojištění a ani daňové závazky po termínu splatnosti.

Bankovní úvěry

V roce 2015 byla s Komerční bankou, a.s. uzavřena úvěrová smlouva na poskytnutí investičního úvěru na financování výstavby parkovacího domu Panenská

a parkovacího domu Janáčkovo kulturní centrum – I. etapa. V roce 2018 byla z úvěru čerpána částka 117 432 tis. Kč. Splácení úvěru bylo zahájeno v červnu 2018 a konečná splatnost úvěru je v prosinci 2027. Úvěr je splácen měsíčně, výše měsíční jistiny je 983 tis. Kč, úroková sazba je variabilní ve výši 0,35% p.a. + 1M PRIBOR. Nesplacená výše jistiny k 31. 12. 2022 je 58 482 tis. Kč, z toho výše jistiny splatná do jednoho roku od rozvahového dne je 11 790 tis. Kč.

V roce 2022 Společnost uzavřela Smlouvu o úvěru s Československou obchodní bankou, a.s. za účelem financování výstavby parkovacího domu na Akademickém náměstí. Výše úvěru je 350 mil. Kč při fixní úrokové sazbě 4,3 % p.a. Úvěr bude splácen v pravidelných měsíčních splátkách ve výši 1 945 tis. Kč, splácení bude zahájeno v září 2024 a ukončeno v srpnu 2039. K 31. 12. 2022 nebylo z úvěru čerpáno.

Dohadné účty pasivní

Vykazovány v celkové výši 810 tis. Kč. Na této položce je vykazován přijatý, ale nevyfakturovaný materiál na sklad.

Rozdělení výsledku hospodaření za rok 2021

Rada města Brna č. R8/224 konaná dne 15. 6. 2022 v působnosti valné hromady společnosti Brněnské komunikace a.s. schválila následující rozdělení zisku za rok 2021.

(v Kč)	
Hospodářský výsledek po zdanění	74 392 392,26
Převod výsledku hospodaření na účet nerozdělený zisk	74 392 392,26

Návrh na rozdělení výsledku hospodaření za rok 2022

(v Kč)	
Hospodářský výsledek po zdanění	40 895 068,39
Převod výsledku hospodaření na účet nerozdělený zisk	40 895 068,39

Pro účely daňových odpisů je u majetku zařazeného do 31. 12. 2003 použita zrychlená metoda odpisování, u majetku zařazeného od 1. 1. 2004 je použita zrychlená i rovnoměrná metoda odpisování.

Daň z příjmů – splatná		
výsledek hospodaření před zdaněním		55 237
úpravy zvyšující hospodářský výsledek		27 839
z toho:	platby na vrub sociálního fondu	4 898
	poskytnuté dary	15 547
	tvorba opravných účetních položek a rezerv	-293
	rozdíl mezi účetními a daňovými odpisy	3 117
	rozdíl mezi účetní a daňovou ZC vyřazeného majetku	1 491
	ostatní	3 079
	zdanitelný příjem	83 076
	dary	1 725
	sazba daně	19 %
	splatná daň před slevou	15 457
	sleva na dani	215
	splatná daň	15 242

Daň z příjmů – odložená

Výpočet odložené daně vychází z rozdílu zůstatkové hodnoty majetku účetní a daňové, z výše účetní opravné položky k pohledávkám a majetku, která se v budoucnu

stane zákonnou opravnou položkou nebo daňovým nákladem a z titulu nedaňových výnosů a nákladů. Předpokládaná sazba daně z příjmů 19 %.

Daň z příjmů – odložená	
ZHÚ	824 840 732,60 Kč
ZHD	702 167 091,60 Kč
rozdíl	122 673 641,00 Kč
sazba daně	19 %
odložený daňový závazek	23 307 991,79 Kč
nedaňové opravné položky k pohledávkám	110 972,05 Kč
sazba daně	19 %
odložená daňová pohledávka	21 084,69 Kč
celkový odložený daňový závazek k 31. 12. 2021	24 187 193,04 Kč
celkový odložený daňový závazek k 31. 12. 2022	23 286 907,10 Kč
doúčtování odložené daně za rok 2022	900 285,94 Kč

Osobní náklady

Zaměstnanci	Běžné období	Minulé období
(v tis. Kč)		
Průměrný počet zaměstnanců	429,0	421,6
Z toho vedení společnosti	5,0	5,0
Technicko-hospodářští zaměstnanci	250,4	242,2
Dělníci	173,6	174,4
Mzdy	252 326	220 065
Sociální zabezpečení a zdravotní pojištění	83 595	72 834
Sociální náklady	14 857	14 857
Osobní náklady celkem	350 778	307 756

Představenstvo	Běžné období	Minulé období
(v tis. Kč)		
Průměrný počet členů	5,1	5,0
Odměny členům orgánů	1 123	992
Sociální zabezpečení a zdravotní pojištění	352	316
Osobní náklady celkem	1 475	1 308

Dozorčí rada	Běžné období	Minulé období
(v tis. Kč)		
Průměrný počet členů	7,0	7,0
Odměny členům orgánů	683	610
Sociální zabezpečení a zdravotní pojištění	231	206
Osobní náklady celkem	914	816

Výbor pro audit	Běžné období	Minulé období
(v tis. Kč)		
Průměrný počet členů	5,0	5,0
Odměny členům orgánů	324	324
Sociální zabezpečení a zdravotní pojištění	110	110
Osobní náklady celkem	434	434

Vedení Společnosti byly poskytnuty osobní automobily k soukromému užívání v úhrnné výši 547 636 Kč (údaj představuje částku, o kterou se zvyšuje daňový základ za rok), dále příspěvky na penzijní a životní pojištění v celkové výši 79 200 Kč/rok.

Rozdělení nákladů na spotřebu materiálu a energie	
(v tis. Kč)	náklady
beton, asfalt, písek, sůl, dopravní značky, barvy	63 829
PHM + provozní kapaliny a náhradní díly	20 371
ICT	4 092
drobný majetek	4 177
kancelářské potřeby	2 428
reklamní a propagační předměty	911
oděvy	700
elektrická energie	10 230
voda a stočné	3 181
teplo	3 571
plyn	1 053
Celkem	114 543

Rozdělení nákladů na služby a opravy	
(v tis. Kč)	náklady
subdodávky	499 335
opravy a udržování	24 221
poradenství, právní služby	17 549
SW, licence, náklady na ICT	16 852
provoz budov	6 533
náklady na propagaci a reprezentaci	3 729
cestovné	514
Celkem	568 733

Rozdělení výnosů podle činností	
(v tis. Kč)	výnosy
oprava a údržba komunikací	707 801
správní a inženýrská činnost	387 580
prodej majetku a materiálu	62 737
pronájem majetku	46 879
ostatní	3 627
Celkem	1 208 624

Doplňující informace k výkazu zisku a ztráty

Výnosy a náklady se účtují časově rozlišené, tj. do období, s nímž věcně i časově souvisejí. Hospodaření Společnosti nebylo v roce 2022 ovlivněno žádnými mimořádnými událostmi, které by ho významně ovlivnily.

Transakce se spřízněnými osobami			
(v tis. Kč)			
subjekt	BKOM dodavatel	BKOM odběratel	
Statutární město Brno a městské části, IČO 44992785	1 046 142	399	
Dopravní podnik města Brna, a.s., IČO 25508881	400	30	
Lesy města Brna, a.s., IČO 60713356	-	10	
SAKO Brno, a.s., IČO 60713470,	-	384	
STAREZ - SPORT, a.s., IČO 26932211	122	-	
Technické sítě Brno, akciová společnost	1	1 935	
Teplárny Brno, a.s., IČO 46347534	2 731	3 611	
Veletřhy Brno, a.s., IČO 25582518	6	11	
CD CENTRUM COMS, a.s., IČO 07379161	44	-	
Brněnské vodárny a kanalizace, a.s., IČO 46347275	190	3 273	
MOP BRNO, spol. s r.o., IČO 48910546	99	-	
Kávěeska, příspěvková organizace, IČO 101508	3	-	
Filharmonie Brno, příspěvková organizace, IČO 94897	6	-	
Hvězdárna a planetárium Brno, příspěvková organizace, IČO 00101443	3	-	

Doplňující informace k účetní závěrce

Přehled o transakcích, které společnost uzavřela se spřízněnou osobou, je uveden ve zprávě o vztazích mezi ovládající osobou a osobou ovládanou a mezi ovládanou osobou a osobami ovládanými stejnou ovládající osobou podle § 82 zákona č. 90/2012 Sb., o obchodních korporacích.

Národní divadlo Brno, příspěvková organizace, IČO 00094820	41	-
TIC BRNO, příspěvková organizace, IČO 101460	630	-
ZOO Brno a stanice zájmových činností, příspěvková organizace, IČO 00101451	3	-
Veřejná zeleň města Brna, příspěvková organizace, IČO 62161521	-	33

Přehled o peněžních tocích byl sestaven nepřímou metodou. Peněžní ekvivalenty představují krátkodobý likvidní majetek, který lze snadno a pohotově převést na předem známou částku v hotovosti, v případě Společnosti se jedná o peníze, účty v bankách, krátkodobé cenné papíry a ceniny.


Vedení Společnosti se na základě vyhodnocení všech aktuálně dostupných informací domnívá, že předpoklad nepřetržitého trvání Společnosti není ohrožen, a tudíž použití tohoto předpokladu pro sestavení účetní závěrky je i nadále vhodné, a v současnosti ani neexistuje významná nejistota týkající se tohoto předpokladu.


V období sestavení této účetní závěrky se v rámci České republiky i celosvětově zavádějí různá sankční opatření


vůči Ruské federaci a jejím představitelům z důvodu invaze ruských vojsk na Ukrajinu. Tato opatření mohou mít přímý nebo nepřímý dopad i na budoucí hospodářskou situaci Společnosti a související ocenění majetku a závazků. Jelikož v současné době nelze odhadnout, jaká opatření a po jak dlouhou dobu budou v účinnosti, nelze konkrétní dopady v současnosti spolehlivě určit. Vedení Společnosti se nicméně na základě vyhodnocení všech aktuálně dostupných informací domnívá, že předpoklad nepřetržitého trvání Společnosti není ohrožen, a tudíž použití tohoto předpokladu pro sestavení účetní závěrky je i nadále vhodné a v současnosti ani neexistuje významná nejistota týkající se tohoto předpokladu.

Okamžik sestavení: 21. 4. 2023

Podpisový záznam statutárního orgánu:


Ing. David Grund
předseda představenstva


JUDr. Michal Marek
místopředseda představenstva


Ing. Luděk Borový
člen představenstva


Jiří Ides
člen představenstva


Ing. arch. Petr Bořecký
člen představenstva


Petr Šafařík
člen představenstva

O8/ Rozvaha

v plném rozsahu k 31. 12. 2022 v celých tisících Kč

Označení	AKTIVA	Běžné účetní období			Mínulé úč. období
		Brutto	Korekce	Netto	Netto
	AKTIVA CELKEM (A.+B.+C.+D.)	2 295 792	751 025	1 544 767	1 605 097
B.	Stálá aktiva (B.I.+B.II.+B.III.)	1 849 707	731 994	1 117 713	1 137 344
B. I.	Dlouhodobý nehmotný maj. (součet B.I.1. až B.I.5.)	28 948	28 570	378	660
2.	Ocenitelná práva	28 948	28 570	378	660
2.1.	Software	28 948	28 570	378	660
B. II.	Dlouhodobý hmotný majetek (součet B.II.1. až B.II.5.)	1 820 759	703 424	1 117 335	1 136 684
1.	Pozemky a stavby	1 046 447	319 822	726 625	775 525
1.1.	Pozemky	321 256	0	321 256	348 716
1.2.	Stavby	725 191	319 822	405 369	426 809
2.	Hmotné movité věci a jejich soubory	481 440	383 602	97 838	101 622
5.	Poskytnuté zálohy na DHM a nedokončený DHM	292 872	0	292 872	259 537
5.2.	Nedokončený dlouhodobý hmotný majetek	292 872	0	292 872	259 537
C.	Oběžná aktiva (C.I.+C.II.+C.III.+C.IV.)	441 554	19 031	422 523	465 391
C. I.	Zásoby (součet C.I.1. až C.I.5.)	26 296	0	26 296	23 406
1.	Materiál	25 036	0	25 036	22 624
2.	Nedokončená výroba a polotovary	1 247	0	1 247	620
5.	Poskytnuté zálohy na zásoby	13	0	13	162
C. II.	Pohledávky (součet C.II.1. + C.II.2. + C.II.3.)	92 368	19 031	73 337	140 928
2.	Krátkodobé pohledávky	92 368	19 031	73 337	140 928
2.1.	Pohledávky z obchodních vztahů	62 215	1 464	60 751	122 272
2.4.	Pohledávky - ostatní	30 153	17 567	12 586	18 656
4.3.	Stát - daňové pohledávky	0	0	0	5 247
4.4.	Krátkodobé poskytnuté zálohy	1 220	0	1 220	1 683
4.6.	Jiné pohledávky	28 861	17 567	11 294	11 726
C. IV.	Peněžní prostředky (C.IV.1. + C.IV.2.)	322 890	0	322 890	301 057
1.	Peněžní prostředky v pokladně	2 843	0	2 843	3 270
2.	Peněžní prostředky na účtech	320 047	0	320 047	297 787
D.	Časové rozlišení aktiv (D.1. + D.2. + D.3.)	4 531	0	4 531	2 362
1.	Náklady příštích období	3 228	0	3 228	2 260
3.	Příjmy příštích období	1 303	0	1 303	102

O8/ Rozvaha

v plném rozsahu k 31. 12. 2022 v celých tisících Kč

	PASIVA	Běžné účetní období	Minulé úč. období
	PASIVA CELKEM (A.+B.+C.+D.)	1 544 767	1 605 097
A.	Vlastní kapitál (A.I.+A.II.+A.III.+A.IV.+A.V.+A.VI.)	1 294 740	1 253 845
A. I.	Základní kapitál (A.I.1.+A.I.2.+A.I.3.)	439 588	439 588
1.	Základní kapitál	439 588	439 588
A. II.	Ážio a kapitálové fondy (součet A.II.1. + A.II.2)	31 248	31 248
1.	Ážio	16 505	16 505
2.	Kapitálové fondy	14 743	14 743
2.1.	Ostatní kapitálové fondy	14 743	14 743
A. IV.	Výsledek hospodař. min. let (+/-) (A.IV.1. + A.IV.3.)	783 009	708 617
1.	Nerozdělený zisk nebo neuhrazená ztráta min. let (+/-)	783 009	708 617
A. V.	Výsledek hospodaření běžného účetního období (+ -)	40 895	74 392
B. + C.	Cizí zdroje (součet B. + C.)	245 957	347 562
C.	Závazky (součet C.I. + C.II. + C.III.)	245 957	347 562
C. I.	Dlouhodobé závazky (součet C.I.1. až C.I.9.)	76 177	87 937
2.	Závazky k úvěrovým institucím	46 692	58 481
4.	Závazky z obchodních vztahů	6 198	5 269
8.	Odložený daňový závazek	23 287	24 187
C. II.	Krátkodobé závazky (součet C.II.1 až C.II.8.)	169 780	259 625
2.	Závazky k úvěrovým institucím	11 790	15 409
3.	Krátkodobé přijaté zálohy	40 368	36 074
4.	Závazky z obchodních vztahů	63 219	157 719
8.	Závazky ostatní	54 403	50 423
8.3.	Závazky k zaměstnancům	658	544
8.4.	Závazky ze sociálního a zdravotního pojištění	9 497	7 363
8.5.	Stát - daňové závazky a dotace	11 418	12 106
8.6.	Dohadné účty pasivní	810	624
8.7.	Jiné závazky	32 020	29 786
D.	Časové rozlišení pasiv (D.1. + D.2.)	4 070	3 690
1.	Výdaje příštích období	1 333	1 664
2.	Výnosy příštích období	2 737	2 026

O9/ Výkaz zisku a ztráty

druhové členění v plném rozsahu k 31. 12. 2022 v celých tisících Kč

Označení	TEXT	Skutečnost v účetním období	
		běžné	minulé
I.	Tržby z prodeje výrobků a služeb	1 142 260	1 078 967
II.	Tržby za prodej zboží	0	66
A.	Výkonová spotřeba	683 276	679 702
A.1.	Náklady vynaložené na prodané zboží	0	46
2.	Spotřeba materiálu a energie	114 543	101 008
3.	Služby	568 733	578 648
B.	Změna stavu zásob vlastní činnosti (+/-)	-627	5 043
C.	Aktivace (-)	-640	-412
D.	Osobní náklady	350 778	307 756
D.1.	Mzdové náklady	252 326	220 065
2.	Náklady na sociální zabezpečení, zdravotní pojištění a ostatní náklady	98 452	87 691
2.1.	Náklady na sociální zabezpečení a zdravotní pojištění	83 595	72 834
2.2.	Ostatní náklady	14 857	14 857
E.	Úpravy hodnot v provozní oblasti	60 340	60 815
E.1.	Úpravy hodnot dlouhodobého nehmotného a hmotného majetku	60 622	61 351
1.1.	Úpravy hodnot dlouhodobého nehmotného a hmotného majetku - trvalé	60 622	61 351
3.	Úpravy hodnot pohledávek	-282	-536
III.	Ostatní provozní výnosy	65 668	101 116
1.	Tržby z prodaného dlouhodobého majetku	58 913	88 337
2.	Tržby z prodaného materiálu	3 824	7 873
3.	Jiné provozní výnosy	2 931	4 906
F.	Ostatní provozní náklady	53 477	30 782
F.1.	Zůstatková cena prodaného dlouhodobého majetku	28 801	17 326
2.	Zůstatková cena prodaného materiálu	590	3 881
3.	Daně a poplatky	1 764	1 936
5.	Jiné provozní náklady	22 322	7 639
*	Provozní výsledek hospodaření (+/-)	61 324	96 463
VI.	Výnosové úroky a podobné výnosy	696	161
2.	Ostatní výnosové úroky a podobné výnosy	696	161
J.	Nákladové úroky a podobné náklady	4 175	967
2.	Ostatní nákladové úroky a podobné náklady	4 175	967
K.	Ostatní finanční náklady	2 608	2 337
*	Finanční výsledek hospodaření (+/-)	-6 087	-3 143
**	Výsledek hospodaření před zdaněním (+/-)	55 237	93 320
L.	Daň z příjmů	14 342	18 928
L.1.	Daň z příjmů - splatná	15 242	20 896
2.	Daň z příjmů - odložená (+/-)	-900	-1 968
**	Výsledek hospodaření po zdanění (+/-)	40 895	74 392
***	Výsledek hospodaření za účetní období (+/-)	40 895	74 392
	Čistý obrat za účetní období = I. + II. + III. + IV. + V. + VI. + VII.	1 208 624	1 180 310

10/ Přehled o peněžních tocích

za období od 1. 1. 2022 do 31. 12. 2022 v celých tisících Kč

Označení	TEXT	Skutečnost v účetním období	
		běžné	minulé
P.	Stav peněžních prostředků (PP) a ekvivalentů na začátku účetního období	301 057	287 179
	Peněžní toky z hlavní výdělečné činnosti (provozní činnost)		
Z.	Účetní zisk nebo ztráta před zdaněním	55 237	93 320
A.1.	Úprava o nepeněžní operace	47 532	-9 380
A.1.1.	Odpisy stálých aktiv (+) s vyj.zůst.ceny a dále umoř. opr. pol. k majetku	60 622	61 351
A.1.2.	Změna stavu opravných položek, rezerv	-282	-536
A.1.3.	Zisk(ztráta) z prodeje stálých aktiv, vyúčt. do výnosů (-), do nákladů (+)	-30 112	-71 011
A.1.5.	Vyúčt. nákl. úroky (+) s vyj. úroků zahrn. do ocen. DM, a vyúčt. výnos. úroky (-)	3 479	806
A.1.6.	Případné úpravy o ostatní nepeněžní operace	13 825	10
A.*	Čistý peněžní tok z provozní činnosti před zdaněním a změnami pr. kap.	102 769	83 940
A.2.	Změna stavu nepeněžních složek pracovního kapitálu	-23 762	-14 708
A.2.1.	Změna stavu pohledávek z provozní činnosti (+/-) au čas. rozlišení	-31 750	-20 915
A.2.2.	Změna stavu krátkodobých závazků z provozní činnosti (+/-) pu čas. rozl.	10 878	-2 455
A.2.3.	Změna stavu zásob (+/-)	-2 890	8 662
A.**	Čistý peněžní tok z provozní činnosti před zdaněním	79 007	69 232
A.3.	Vyplacené úroky s výjimkou úroků zahrnovaných do ocenění dlouh. maj. (-)	-4 175	-967
A.4.	Přijaté úroky (+)	696	161
A.5.	Zaplacená daň z příjmů a za doměrky daně za minulá období (-)	-23 514	-3 244
A.***	Čistý peněžní tok z provozní činnosti	52 014	65 182
	Peněžní toky z investiční činnosti		
B.1.	Výdaje spojené s nabytím stálých aktiv	-74 886	-38 906
B.2.	Příjmy z prodeje stálých aktiv	60 113	3 186
B.***	Čistý peněžní tok vztahující se k investiční činnosti	-14 773	-35 720
	Peněžní toky z finančních činností		
C.1.	Dopady změn dlouhodobých, popř. krátkodobých závazků na PP a ekv.	-15 408	-15 584
C.***	Čistý peněžní tok vztahující se k finanční činnosti	-15 408	-15 584
F.	Čisté zvýšení, resp. snížení peněžních prostředků	21 833	13 878
R.	Stav peněžních prostředků a ekvivalentů na konci období	322 890	301 057

11/ Přehled o změnách vlastního kapitálu

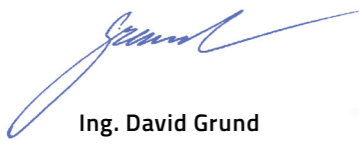
za období 1. 1. 2022 do 31. 12. 2022 v celých tisících Kč

Označení	TEXT	Skutečnost v účetním období	
		běžné	minulé
A.	Základní kapitál zapsaný v obchodním rejstříku (účet 411)		
A.1.	Počáteční stav	439 588	439 588
A.4.	Konečný zůstatek	439 588	439 588
B.	Základní kapitál nezapsaný v obchodním rejstříku (účet 419)		
C.	A. +/- B. se zohledněním účtu 252		
C.1.	Počáteční zůstatek A. +/- B.	439 588	439 588
C.5.	Konečný zůstatek A. +/- B.	439 588	439 588
D.	Emisní ážio		
D.1.	Počáteční stav	16 505	16 505
D.4.	Konečný zůstatek	16 505	16 505
E.	Rezervní fondy		
F.	Ostatní fondy ze zisku		
G.	Kapitálové fondy		
G.1.	Počáteční stav	14 743	14 743
G.4.	Konečný zůstatek	14 743	14 743
H.	Rozdíly z přecenění nezahrnuté do výsledku hospodaření		
I.	Zisk účetních období (účet 428 + zůstatek na straně D účtu 431)		
I.1.	Počáteční zůstatek	783 009	708 617
I.2.	Zvýšení	74 392	19 025
I.3..	Snížení	74 392	19 025
I.4.	Konečný zůstatek	783 009	708 617
J.	Ztráta účetních období (účet 429 + zůstatek na straně MD účtu 431)		
K.	Zisk / ztráta za účetní období po zdanění	40 895	74 392
	Součet celkem (C5+D4+E4+F4+G4+H4+I4+J4+K)	1 294 740	1 253 845


12/ Prohlášení osoby odpovědné za výroční zprávu

Prohlašujeme, že všechny údaje uvedené ve výroční zprávě odpovídají skutečnosti. Žádné podstatné okolnosti, které by mohly výrazně ovlivnit posouzení dosažených hospodářských výsledků nebyly vynechány.


V Brně dne 21. 4. 2023



Ing. David Grund
předseda představenstva



JUDr. Michal Marek
místopředseda představenstva



Ing. Luděk Borový
člen představenstva



Jiří Ides
člen představenstva



Ing. arch. Petr Bořecký
člen představenstva



Petr Šafařík
člen představenstva

13/ Zpráva dozorčí rady společnosti Brněnské komunikace a.s.

Dozorčí rada společnosti Brněnské komunikace a.s. ve smyslu příslušných zákonů a vyhlášek nemá zásadní připomínky a výhrady vůči činnosti představenstva.

Všechna zasedání dozorčí rady společnosti se konala v souladu se stanovami a v intervalech podle potřeb společnosti. Na svých jednáních se členové dozorčí rady zaměřili především na kontrolu hospodaření, plnění plánu investic a oprav komunikací, a také na činnosti společnosti při realizaci staveb a zajišťování letní i zimní údržby na komunikacích ve městě. Dále byly průběžně sledovány výsledky výběrových řízení a plnění z nich uzavíraných dodavatelských smluv. Členové dozorčí rady byli také průběžně informováni o stavu neuhrazených pohledávek společnosti.

Po projednání návrhu výroční zprávy, rozvahy v plném rozsahu, příloh k účetní závěrce za rok 2022, zprávy o vztazích mezi ovládající a ovládanou osobou a o vztazích mezi propojenými osobami nemá dozorčí rada připomínky k hospodaření společnosti Brněnské komunikace a.s. v roce 2022. Dozorčí rada doporučuje valné hromadě společnosti schválit účetní závěrku za rok 2022, a to včetně návrhu na rozdělení zisku.

Tato zpráva byla přítomnými členy dozorčí rady přijata jednomyslně na řádném zasedání konaném dne 10. 5. 2023.



Mgr. Filip Leder
předseda dozorčí rady

Zpráva nezávislého auditora

o ověření účetní závěrky
o ověření výroční zprávy
k 31. 12. 2022

obchodní společnosti:

Brněnské komunikace a. s.

Renneská třída 787/1a, Štýřice, 639 00 Brno
IČ 60 73 30 98

ověření provedl:

AUDIT AK CONSULT, s.r.o.

auditorská společnost, auditorské oprávnění č. 119
Masarykovo náměstí 47/33, 682 01 Vyškov,

Ing. Antonín Brtník

Auditor, auditorské oprávnění č. 1174

Akcionáři společnosti Brněnské komunikace a. s.

Výrok auditora

Provedli jsme audit přiložené účetní závěrky společnosti Brněnské komunikace a. s. (dále také „Společnost“) sestavené na základě českých účetních předpisů, která se skládá z rozvahy k 31. 12. 2022, výkazu zisku a ztráty, přehledu o změnách vlastního kapitálu a přehledu o peněžních tocích za rok končící 31. 12. 2022, a přílohy této účetní závěrky, která obsahuje popis použitých podstatných účetních metod a další vysvětlující informace. Údaje o Společnosti jsou uvedeny v příloze této účetní závěrky.

Podle našeho názoru účetní závěrka podává věrný a poctivý obraz aktiv a pasiv společnosti Brněnské komunikace a.s. k 31. 12. 2022 a nákladů a výnosů a výsledku jejího hospodaření a peněžních toků za rok končící 31. 12. 2022 v souladu s českými účetními předpisy.

Základ pro výrok

Audit jsme provedli v souladu se zákonem o auditorech a standardy Komory auditorů České republiky pro audit, kterými jsou mezinárodní standardy pro audit (ISA) případně doplněné a upravené souvisejícími aplikačními doložkami. Naše odpovědnost stanovená těmito předpisy je podrobněji popsána v oddílu Odpovědnost auditora za audit účetní závěrky. V souladu se zákonem o auditorech a Etickým kodexem přijatým Komorou auditorů České republiky jsme na Společnosti nezávislí a splnili jsme i další etické povinnosti vyplývající z uvedených předpisů. Domníváme se, že důkazní informace, které jsme shromáždili, poskytují dostatečný a vhodný základ pro vyjádření našeho výroku.

Ostatní informace uvedené ve výroční zprávě

Ostatními informacemi jsou v souladu s § 2 písm. b) zákona o auditorech informace uvedené ve výroční zprávě mimo účetní závěrku a naši zprávu auditora. Za ostatní informace odpovídá představenstvo Společnosti.

Náš výrok k účetní závěrce se k ostatním informacím nevztahuje. Přesto je však součástí našich povinností souvisejících s auditem účetní závěrky seznámení se s ostatními informacemi a posouzení, zda ostatní informace nejsou ve významném (materiálním) nesouladu s účetní závěrkou či s našimi znalostmi o účetní jednotce získanými během provádění auditu nebo zda se jinak tyto informace nejeví jako významně (materiálně) nesprávné. Také posuzujeme, zda ostatní informace byly ve všech významných (materiálních) ohledech vypracovány v souladu s příslušnými právními předpisy. Tímto posouzením se rozumí, zda ostatní informace splňují požadavky právních předpisů na formální náležitosti a postup vypracování ostatních informací v kontextu významnosti (materiality), tj. zda případné nedodržení uvedených požadavků by bylo způsobitelné ovlivnit úsudek činěný na základě ostatních informací.

Na základě provedených postupů, do míry, již dokážeme posoudit, uvádíme, že

- ostatní informace, které popisují skutečnosti, jež jsou též předmětem zobrazení v účetní závěrce, jsou ve všech významných (materiálních) ohledech v souladu s účetní závěrkou a
- ostatní informace byly vypracovány v souladu s právními předpisy.

Dále jsme povinni uvést, zda na základě poznatků a povědomí o Společnosti, k nimž jsme dospěli při provádění auditu, ostatní informace neobsahují významné (materiální) věcné nesprávnosti. V rámci uvedených postupů jsme v obdržených ostatních informacích žádné významné (materiální) věcné nesprávnosti nezjistili.

Odpovědnost představenstva a dozorčí rady Společnosti za účetní závěrku

Představenstvo Společnosti odpovídá za sestavení účetní závěrky podávající věrný a poctivý obraz v souladu s českými účetními předpisy a za takový vnitřní kontrolní systém, který považuje za nezbytný pro sestavení účetní závěrky tak, aby neobsahovala významné (materiální) nesprávnosti způsobené podvodem nebo chybou.

Při sestavování účetní závěrky je představenstvo Společnosti povinno posoudit, zda je Společnost schopna nepřetržitě trvat, a pokud je to relevantní, popsat v příloze účetní závěrky záležitosti týkající se jejího nepřetržitého trvání a použitý předpokladu nepřetržitého trvání při sestavení účetní závěrky, s výjimkou případů, kdy představenstvo plánuje zrušení Společnosti nebo ukončení její činnosti, resp. kdy nemá jinou reálnou možnost než tak učinit.

Za dohled nad procesem účetního výkaznictví ve Společnosti odpovídá dozorčí rada.

Odpovědnost auditora za audit účetní závěrky

Naším cílem je získat přiměřenou jistotu, že účetní závěrka jako celek neobsahuje významnou (materiální) nesprávnost způsobenou podvodem nebo chybou a vydat zprávu auditora obsahující náš výrok. Přiměřená míra jistoty je velká míra jistoty, nicméně není zárukou, že audit provedený v souladu s výše uvedenými předpisy ve všech případech v účetní závěrce odhalí případnou existující významnou (materiální) nesprávnost. Nesprávnosti mohou vzniknout v důsledku podvodů nebo chyb a považují se za významné (materiální), pokud lze reálně předpokládat, že by jednotlivě nebo v souhrnu mohly ovlivnit ekonomická rozhodnutí, která uživatelé účetní závěrky na jejím základě přijmou.

Při provádění auditu v souladu s výše uvedenými předpisy je naší povinností uplatňovat během celého auditu odborný úsudek a zachovávat profesní skepticismus. Dále je naší povinností:

- Identifikovat a vyhodnotit rizika významné (materiální) nesprávnosti účetní závěrky způsobené podvodem nebo chybou, navrhnout a provést auditorské postupy reagující na tato rizika a získat dostatečné a vhodné důkazní informace, abychom na jejich základě mohli vyjádřit výrok. Riziko, že neodhalíme významnou (materiální) nesprávnost, k níž došlo v důsledku podvodu, je větší než riziko neodhalení významné (materiální) nesprávnosti způsobené chybou, protože součástí podvodu mohou být tajné dohody (koluze), falšování, úmyslná opomenutí, nepravdivá prohlášení nebo obcházení vnitřních kontrol.

- Seznámit se s vnitřním kontrolním systémem Společnosti relevantním pro audit v takovém rozsahu, abychom mohli navrhnout auditorské postupy vhodné s ohledem na dané okolnosti, nikoli abychom mohli vyjádřit názor na účinnost jejího vnitřního kontrolního systému.
- Posoudit vhodnost použitých účetních pravidel, přiměřenost provedených účetních odhadů a informace, které v této souvislosti představenstvo Společnosti uvedlo v příloze účetní závěrky.
- Posoudit vhodnost použití předpokladu nepřetržitého trvání při sestavení účetní závěrky představenstvem a to, zda s ohledem na shromážděné důkazní informace existuje významná (materiální) nejistota vyplývající z událostí nebo podmínek, které mohou významně zpochybnit schopnost Společnosti nepřetržitě trvat. Jestliže dojdeme k závěru, že taková významná (materiální) nejistota existuje, je naší povinností upozornit v naší zprávě na informace uvedené v této souvislosti v příloze účetní závěrky, a pokud tyto informace nejsou dostatečné, vyjádřit modifikovaný výrok. Naše závěry týkající se schopnosti Společnosti nepřetržitě trvat vycházejí z důkazních informací, které jsme získali do data naší zprávy. Nicméně budoucí události nebo podmínky mohou vést k tomu, že Společnost ztratí schopnost nepřetržitě trvat.
- Vyhodnotit celkovou prezentaci, členění a obsah účetní závěrky, včetně přílohy, a dále to, zda účetní závěrka zobrazuje podkladové transakce a události způsobem, který vede k věrnému zobrazení.

Naší povinností je informovat představenstvo a dozorčí radu mimo jiné o plánovaném rozsahu a načasování auditu a o významných zjištěních, která jsme v jeho průběhu učinili, včetně zjištěných významných nedostatků ve vnitřním kontrolním systému.

Ve Vyškově dne 28. dubna 2023



AUDIT AK CONSULT, s.r.o.
auditorské oprávnění č. 119

AUDIT AK CONSULT, s.r.o.



Masarykovo nám. 47/33
682 01 Vyškov
tel.: 517 345 903
DIČ: CZ60715880



Ing. Antonín Brtník

jednatel, auditorské oprávnění č. 1174

15/ Výroční zpráva za rok 2022

o činnosti společnosti Brněnské komunikace a.s. v oblasti poskytování informací podle zákona č. 106/1999 Sb., o svobodném přístupu k informacím, v platném znění

Společnost Brněnské komunikace a.s. tímto v souladu s ustanovením § 18 odst. 1 zákona č. 106/1999 Sb., o svobodném přístupu k informacím, ve znění pozdějších

předpisů (dále jen „zákon o informacích“), zveřejňuje výroční zprávu za rok 2022 o své činnosti v oblasti poskytování informací podle zákona o informacích:

a) počet podaných žádostí o informace	13	e) údaje o stížnostech podaných na postup při vyřizování žádostí:	
počet vydaných rozhodnutí o odmítnutí žádosti	8 ¹	▪ počet podaných stížností	0
b) počet podaných odvolání proti rozhodnutím	0	f) další informace vztahující se k vyřizování žádostí o poskytnutí informace:	
c) údaje o soudním přezkumu rozhodnutí o odvolání	0	▪ počet odložených žádostí	1 ²
d) výčet poskytnutých výhradních licencí, včetně odůvodnění nezbytnosti poskytnutí výhradní licence	0		

Komentář

¹ V těchto případech žádostí šlo o 10 částečných odmítnutí žádostí

² V tomto případě šlo o částečné odložení žádosti



b k o m . c z