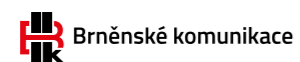


**VÝROČNÍ
ZPRÁVA
2021**





Brněnské komunikace

Brněnské komunikace a.s.

Renneská třída 787/1a, 639 00 Brno | telefon: +420 532 144 111

DIČ: CZ 60733098 | IČO: 60733098 | e-mail: bkom@bkom.cz

Datová schránka: tk7c8xt |  facebook.com/brnenskekomunikace

 twitter.com/bkomcz | www.bkom.cz

VÝROČNÍ ZPRÁVA **/2021/**



Obsah

Výroční zprávy 2021

| | | |
|----|---|----|
| 01 | Úvodní slovo | 6 |
| 02 | Základní údaje o společnosti | 8 |
| 03 | Složení orgánů společnosti | 10 |
| 04 | Zpráva představenstva | 11 |
| 05 | Přehled vybraných ukazatelů | 18 |
| 06 | Zpráva o vztazích | 19 |
| 07 | Příloha k účetní závěrce | 28 |
| 08 | Rozvaha | 44 |
| 09 | Výkaz zisku a ztráty | 47 |
| 10 | Přehled o peněžních tocích | 48 |
| 11 | Přehled o změnách vlastního kapitálu | 51 |
| 12 | Prohlášení osoby odpovědné za výroční zprávu | 52 |
| 13 | Zpráva dozorčí rady | 55 |
| 14 | Zpráva auditora k účetní závěrce a o ověření výroční zprávy | 57 |
| 15 | Výroční zpráva za rok 2021 o činnosti společnosti | 61 |

Brněnské komunikace a.s. v oblasti poskytování informací podle zákona
č. 106/1999 Sb.,o svobodném přístupu k informacím, v platném znění

Úvodní slovo

Vážené dámy, vážení pánové,

předkládáme vám výroční zprávu společnosti Brněnské komunikace a.s. (BKOM), která obsahuje přehled o podnikatelské činnosti a ekonomických výsledcích dosažených při plnění předmětu podnikání a o stavu majetku za rok 2021. BKOM svou činnost realizuje pro tři největší odběratele svých služeb – statutární město Brno a jeho městské části, Správu a údržbu silnic Jihomoravského kraje a pro Ředitelství silnic a dálnic České republiky.

Firma zajišťuje zejména inženýrskou činnost dopravních a pozemních staveb, projekční činnost a majetkoprávní přípravu chystaných staveb, zpracovává prognózy, plány a modely dopravy.

Na území statutárního města Brna spravuje a udržuje v činnosti světelnou signalizaci na křižovatkách, dopravní značení, dohlíží na stav komunikací a dopravních staveb vč. tunelů. Je také pověřena organizací dopravy v klidu. Neoddělitelnou součástí širokého spektra činností jsou i geodetické práce, zimní a letní údržba komunikací a centrální řízení dopravy ve městě Brně. Společnost věnuje svým úkolům stále maximální úsilí k dosažení co nejlepších výsledků.

Rok 2021 byl stále ještě poznamenán pandemií covid-19 a ovlivnil tak osobní i pracovní život občanů ve všech oblastech. Společnost i přes veškerá úskalí plnila v loňském roce všechny úkoly vyplývající z uzavřených příkazních smluv se svým akcionářem, statutárním městem Brnem. Hospodářský výsledek, kterého bylo dosaženo, upevňuje stabilitu firmy a znamená další krok k jejímu rozvoji.

Ze strany BKOM byla i v roce 2021 poskytována technická pomoc, projektové práce a inženýrské činnosti na investičních i neinvestičních akcích na území Brna (např. pokračování prací na VMO Žabovřeská, zahájení prací na VMO Tomkovo nám., VMO Rokytova, zahájen provoz tramvajové tratě Plotní, čímž byla zakončena rozsáhlá investiční akce města Tramvaj Plotní, etapa 2-4). Rekonstrukcí prošlo vloni několik SSZ na křižovatkách (např. Merhautova – Provazníkova, Jedovnická – Bělohorská, Uhelná – Úzká). Na stavbách pozemního charakteru byl realizován výkon technického dozorce na 23 stavbách (např. zateplování objektů, zejména ZŠ a MŠ, realizace staveb sportovních areálů). Stále probíhala majetkoprávní příprava velkých městských investic (např. Multifunkční hala ARENA BRNO nebo Protipovodňová opatření města Brna). Útvarem dopravního inženýrství byly zpracovány desítky dopravních modelů či kapacitních posudků a návrhů řízení SSZ (např. Nová Zbrojovka, rekonstrukce Mendlova nám., oprava ul. Křenová), bylo zpracováno velké množství dopravních průzkumů na vybraných křižovatkových uzlech a profilech komunikací.

Hlavní činností provozního úseku je každoročně zimní údržba téměř 460 km vybraných komunikací, spojená s údržbou krajnic, odvodnění komunikací (příkopů) a provádění vysprávek výtluků komunikací s využitím tzv. studených asfaltových směsí. Další práce se v uplynulém roce týkaly rozšíření oblastí placeného stání a s tím související nezbytné změny a úpravy vodorovného i svislého dopravního značení v dotčených lokalitách.

V roce 2021 byla s dotací IROP dokončena realizace parkovacího domu RIVER PARK na ulici Polní, který je provozován v režimu P+R. Nabízí 110 parkovacích míst a 25 míst pro jízdní kola.

Rovněž byl v loňském roce schválen nový investiční záměr města Brna Rozvoj dopravní telematiky v letech 2021–2027 a byly zahájeny přípravné práce.

BKOM je jedním z partnerů celoevropského projektu C-ROADS a přináší významný podíl na jeho úspěchu. Společnost vybudovala a otestovala ve městě Brně podle evropských standardů C-ITS systém, který je jedním z prvních komplexních systémů tohoto druhu, svým rozsahem pravděpodobně největším v Evropě. Tato fáze projektu byla ukončena v závěru roku 2021. Součástí projektu bylo také zpracování Vize rozvoje ITS a C-ITS v Brněnské metropolitní oblasti s výhledem na dalších 10 let.

Svůj pozitivní postoj k ochraně jednotlivých složek životního prostředí definuje BKOM v Politice integrovaného systému řízení. Hlavní oblastí ochrany životního prostředí je odpadové hospodářství, především produkce stavebních a demoličních odpadů. V návaznosti na požadavky zákona o odpadech byly tyto odpady přednostně předávány k recyklaci, případně k jiným způsobům jejich využití.

Společnost Brněnské komunikace a.s. je připravena i nadále posilovat dobré vztahy se svým vlastníkem, statutárním městem Brnem, a nabízet služby v oblastech, ve kterých disponuje kvalitním odborným zázemím s vlastním technickým vybavením.

Dovolte mi konstatovat, že rok 2021 byl ukončen se stabilním různorodým portfoliem činností, které zaštiťuje kvalitní erudovaný management spolu s týmem loajálních zaměstnanců, kterým patří za odvedenou práci uznání a velký dík.

Do dalších let proto všem přeji dostatek pracovních sil a velkou míru motivace k dalším novým výzvám.



Ing. Petr Kratochvíl
předseda představenstva

O2/ ZÁKLADNÍ ÚDAJE O SPOLEČNOSTI BRNĚNSKÉ KOMUNIKACE A.S.

Společnost Brněnské komunikace a.s. vznikla dnem zápisu do obchodního rejstříku Krajského obchodního soudu v Brně ke dni 1. 1. 1995 jako právní nástupce práv a povinností zrušených rozpočtových organizací, a to Městské správy komunikací a Dopravně

inženýrské organizace města Brna. V roce 2013 proběhla fúze sloučením zanikající společnosti JIŽNÍ CENTRUM BRNO, a.s. a nástupnické organizace Brněnské komunikace a.s., přičemž rozhodný den fúze byl 1. 1. 2013.

Obchodní jméno společnosti: **Brněnské komunikace a.s.** | Sídlo: **Renneská třída 787/1a, 639 00 Brno-Štýřice**
IČO: **60733098** | DIČ: **CZ60733098** | Právní forma: **akciová společnost** | Datum vzniku účetní jednotky: **1. 1. 1995**
Základní kapitál: **439 587 800 Kč** | Zápis v Obchodním rejstříku: **Krajský soud v Brně, oddíl B, vložka 1479**
Jediný akcionář: **statutární město Brno (IČO: 44992785) – 100 %**

Předmět podnikání:

- projektová činnost ve výstavbě
- provádění staveb, jejich změn a odstraňování
- opravy silničních vozidel
- silniční motorová doprava – nákladní provozovaná vozidly nebo jízdními soupravami o největší povolené hmotnosti přesahující 3,5 tuny, jsou-li určeny k přepravě zvířat nebo věcí – nákladní provozovaná vozidly nebo jízdními soupravami o největší povolené hmotnosti nepřesahující 3,5 t, jsou-li určeny k přepravě zvířat nebo věcí
- klempířství a oprava karoserií
- výroba, instalace, opravy elektrických strojů a přístrojů, elektronických a telekomunikačních zařízení
- výkon zeměměřických činností
- opravy ostatních dopravních prostředků a pracovních strojů
- výroba obchod a služby neuvedené v přílohách 1 až 3 živnostenského zákona
- poskytování služeb v oblasti bezpečnosti a ochrany zdraví při práci
- technicko-organizační činnost v oblasti požární ochrany
- montáž, opravy, revize a zkoušky elektrických zařízení

Společnost Brněnské komunikace a.s., je členem koncernu SMB, jehož řídící osobou je statutární město Brno, IČO: 44992785, se sídlem Brno-město, Dominikánské náměstí 196/1, 602 00, Brno

Ostatními členy tohoto koncernu jsou:



03/ Složení orgánů společnosti

stav k 31. 12. 2021

| | Funkce | Jméno |
|--------------------|--------------------|-------------------------|
| Představenstvo | předseda | Ing. Petr Kratochvíl |
| | místopředseda | Mgr. Filip Leder |
| | člen | Ing. Luděk Borový |
| | člen | Jiří Ides |
| | člen | Mgr. Marek Lahoda |
| Dozorčí rada | předseda | Mgr. Jiří Mihola, Ph.D. |
| | místopředseda | Ing. Mgr. Pavel Mises |
| | člen | Ing. Ivan Fencí, Ph.D. |
| | člen | Ing. Marek Lukáš |
| | člen | Ing. Martin Smejkal |
| | člen | Mgr. Bc. Marek Vískot |
| | člen | Tomáš Zhoř |
| Výbor pro audit: | předseda | Ing. Ján Osuský |
| | místopředseda | Mgr. Hynek Faktor |
| | člen | Ing. Jiří Faltýnek |
| | člen | Ing. Jiří Menšík |
| | člen | Ing. Jiří Valníček |
| Vedení společnosti | generální ředitel | Ing. Luděk Borový |
| | technický ředitel | Ing. Aleš Keller |
| | provozní ředitel | Ing. Jan Klištinec |
| | správní ředitel | Ing. Roman Nekula, MBA |
| | ekonomický ředitel | Ing. Ivan Točev, MBA |

04/ Zpráva představenstva

Podnikatelská činnost společnosti

Společnost Brněnské komunikace a.s. (BKOM) převážně realizuje svoji činnost na území statutárního města Brna pro tři největší odběratele svých služeb – statutární město Brno a jeho městské části, Správu a údržbu silnic Jihomoravského kraje a pro Ředitelství silnic a dálnic České republiky. Mezi hlavní vykonávané činnosti společnosti patří:

Zajištění činností správného charakteru vykonávaných na komunikacích a tunelových stavbách

Společnost vede evidenci komunikačního majetku včetně jeho rozdělení podle tříd a průběžně aktualizuje informace o technickém stavu komunikací, mostních objektů a odvodnění na území statutárního města Brna, připravuje krátkodobé, střednědobé i dlouhodobé plány jejich oprav a určuje technologie oprav. Vyjadřuje se k zásahům do komunikací, předává staveniště a po zásazích z titulu oprav je přebírá zpět. Provádí geodetické měření komunikací a příslušenství pro účely GIS včetně zaměření skutečného provedení staveb.

V roce 2021 měla společnost ve správě téměř 880 km místních komunikací a 146 km silnic II. a III. třídy nacházejících se na území statutárního města Brna, které představují více než 9,6 km² plochy komunikací, 152 mostů místních komunikací, 66 krajských mostů a 19 mostů tramvajových, 35 tisíc uličních vpustí, 43 tisíc dopravních značek, 125 km optické a metalické sítě a 4 tunely (Královopolský, Pisárecký, Husovický a Hlinky).

Společnost dále zabezpečuje správu centrálního řízení dopravy řídicí ústřednou, provoz zádržných a informačních systémů a dále správu parkovacích automatů a závorových systémů.

Společnost také zajišťuje provoz, údržbu a rozvoj Městského kamerového a dohledového systému města Brna.

Zajištění zimní a letní údržby komunikací

Hlavním posláním zimní údržby je zajištěním sjízdnosti komunikací za nepříznivých meteorologických podmínek dle Plánu zimní údržby. Tuto činnost nonstop zabezpečuje flotila 21 posypových vozů. V průběhu zimní sezóny 2021/2022 bylo těmito posypovými vozy upraveno cca 55 167 km komunikací při spotřebě 6 197 tun technické soli.

Během zimního období jsou rovněž prováděny práce zaměřené na údržbu krajnic, odvodnění komunikací (příkopů), případně provádění vysrávek výtluků komunikací s využitím tzv. studených asfaltových směsí.

Během letní údržby je prováděna zejména lokální vysrávka a souvislá oprava komunikací, včetně silničního příslušenství. K větším akcím realizovaným v průběhu roku 2021 patří kompletní oprava komunikace na ulici Dlážděná, kde bylo celkem opraveno cca 6 900 m² vozovky a akce Odbojářská, kde bylo opraveno 5 400 m² povrchu komunikace. Celkem bylo v loňském roce opraveno cca 34 700 m² vozovky a 3 400 m² chodníků.

Nedílnou součástí péče o svěřené komunikace je sezónní čištění a tlakové splachování vybraných komunikací. Pro MČ Brno-střed je tato služba rozšířena i o celoroční čištění chodníků a péči o veřejné prostranství. Odstranění prachových částic z povrchu komunikací je důležitým faktorem pro snižování emisního zatížení a zlepšení kvality ovzduší v Brně.

Součástí letní údržby byla též údržba odvodnění komunikací spočívající v opravách a čištění dešťových vpustí. Rovněž byly opravovány bezpečnostní prvky komunikací a silničního příslušenství (zábradlí, svodidla apod.). Celkem bylo loni opraveno 248 bm svodidel a 592 bm bezpečnostních zábradlí.

Zajištění dopravního značení a světelné signalizace

Nezbytným průvodcem bezpečného provozu na komunikacích je dopravní značení.

Jak se již stalo tradicí, tak rovněž loňský rok byl v oblasti dopravního značení spojen především s rozšiřováním zón tzv. rezidentního parkování. V rámci kalendářního roku 2021 se na území statutárního města Brna rozšířilo rezidentní parkování o celkem devět oblastí, a to na území tří městských částí. Jednalo se v malé míře o městskou část Brno-Černovice a dále pak o městské části Brno-Žabovřesky a Brno-Královo Pole. Konkrétně bylo zavedeno rezidentní parkování do oblastí 6-01 Zvěřinova, 2-02 Sirotkova, 2-03 Elišky Machové, 2-04 Haasova, 2-05 Záhřebská, 3-04 Poděbradova, 3-05 Vackova, 3-06 Berkova a 3-07 Mojžírovo nám. S tím souvisela změna dopravního značení jak svislého, tak vodorovného. Při změně dopravního značení nedocházelo pouze k vymezení prostoru pro zpoplatněné parkování, ale i vymezení míst pro zásobování, pro obrátkové parkování např. u školských zařízení, pro parkování motocyklů a koloběžek. Dále bylo řešeno zklidňování ulic nejčastěji formou omezení nejvyšší dovolené rychlosti. Dopravním značením byly řešeny i správné rozhledové poměry v křižovatkách případně rozhledové poměry v místech přechodů pro chodce či v místech pro přecházení. Dále byly dopravním značením vytvořeny vhodné podmínky pro zabezpečení svozu odpadu a také v některých jednosměrných komunikacích byl umožněn dopravním značením obousměrný pohyb cyklistů.

V rámci údržby světelných signalizačních zařízení (SSZ) bylo loni 45 z nich opatřeno ochranným nátěrem proti vandalismu (nežádoucím nástřikům). Na podstatné části křižovatek s návěstidly se žárovkami došlo k jejich náhradě za energeticky přívětivější LED svítidla. Rovněž se podařilo zmodernizovat softwarové systémy řadičů některých světelně řízených křižovatek a proběhl upgrade systému a výměna záložních napájecích zdrojů u strategických detektorů.

Zajištění odtahů vozidel

Ve spolupráci s Městskou policií Brno a Policií ČR provádí BKOM odtahy vozidel tzv. překážek silničního provozu dle zákona o provozu na pozemních komunikacích a tzv. technické úkony (manipulace s nepřeparkovanými vozidly) v rámci blokového čištění nebo pokládky vodorovného dopravního značení. Pro tyto činnosti je využíváno 8 speciálních odtahových vozidel s plošinou a hydraulickým nakládacím jeřábem, která v roce 2021 odtáhla nebo přeložila cca 4 500 vozidel.

Po novele zákona o pozemních komunikacích byla nově činnost rozšířena o odtahy vozidel technicky nezpůsobilých provozu (absence platné STK) z veřejných komunikací. Na základě výzev zasláných jednotlivým provozovatelům se následně podařilo z místních komunikací odstranit 345 vozidel.

Dodávka technické pomoci, projektových prací a inženýrské činnosti na investičních a neinvestičních akcích v oblasti komunikací na území města Brna

Společnost Brněnské komunikace zajišťovala ve spolupráci se statutárním městem Brnem a Ředitelstvím silnic a dálnic ČR dokončení terénních a vegetačních úprav a částí chodníků stavby Silnice I/42 Brno, VMO Žabovřeská I. V plném rozsahu probíhaly stavební práce i na II. etapě VMO Žabovřeská, jejíž významnou součástí je především přeložka tramvajové tratě do tunelu pod Wilsonovým kopcem a rozšíření stávající komunikace na dělený čtyřpruh vedený částečně v oboustranné galerii. Ražba tunelu byla plně dokončena a byly zahájeny práce na vystrojení tunelu a na výstavbě galerií. Dále byly zahájeny stavební práce na další významné městské stavbě, kterou je silnice I/42 Brno, VMO Tomkovo náměstí, VMO Rokytova. Nová komunikace je vedena ve stejném směrovém koridoru jako současná a umožní přímou jízdu vozidel od Tomkova náměstí na Vinohrady bez nutnosti průjezdu kolem židenických kasáren. Trasa je navržena od vyústění z Husovického tunelu, mimoúrovňově přes Tomkovo náměstí, řeku Svitavu, Maloměřické nádraží až po napojení na ul. Rokytova. Dokončení stavby je plánováno na rok 2024. V roce 2021 byla uvedena do provozu tramvajová trať na ulici

Plotní, čímž byla zakončena rozsáhlá investice Tramvaj Plotní etapa 2–4. Průběžně pokračovala i dostavba kanalizace Brno II v lokalitách Bosonohy, Brno-Jih, Líšeň a Tuřany-Dvorská.

Z dalších investičních akcí města byla dokončena rekonstrukce křižovatky Poříčí – Rybářská, rozšíření ulice Bochořákova, Most u Komety, Solniční a dále zastávka MHD u smyčky Komárov, zastávka Kaštanová, Těžební, chodníky Libušina třída, Kohoutovická, Kšírova po ulici Jeneweinova. Zahájeny byly stavební práce na ulici Lazaretní, a Návrší Svobody. Z významnějších oprav komunikací byla také v koordinaci s BVK a.s. dokončena oprava ulice Musilova a Pastrnkova II. Dále oprava ulice Odbojářská 1. etapa, chodníky Bělohorská, Sokolská a Křížkovského.

V rámci projektu Řízení dopravy a sběru dopravních dat byla provedena rekonstrukce světelného signalizačního zařízení (SSZ) křižovatky Jedovnická – Bělohorská, SSZ Uhelná – Úzká, SSZ Purkyňova – Dobrovského, SSZ Tábor – Kounicova – Jana Babáka, SSZ Provazníkova – Mathonova, SSZ Merhautova – Provazníkova a nově vybudováno SSZ přechodu Podstránská. Dokončeno bylo i zřízení kamerového systému na SSZ Gajdošova – Táborská.

Dále byla zrealizována výměna původních metalických kabelů v úsecích mezi SSZ Osová – Jihlavská – Kamenice, Cejl – Koliště – Jugoslávská – Merhautova, Vídeňská – Strážní, Vídeňská – Jihlavská, Jihlavská – Osová – Bítešská a Provazníkova – Kohoutova.

Na stavbách pozemního charakteru byl podle Rozpočtu kapitálových výdajů pro rok 2021 střediskem realizace pozemních staveb prováděn výkon technického dozorce na 23 stavbách v objemu 202 mil. Kč, z toho 5 staveb přechází do roku 2022. Mezi seznam realizovaných staveb v roce 2021 patří například dokončení zateplování, nástavby, vestavby a přístavby objektů základních a mateřských škol (ZŠ Čejkovická, ZŠ Otevřená, ZŠ Pastviny, ZŠ Vedlejší, ZŠ a MŠ Elišky Přemyslovny, ZŠ Sokolova – statika), rekonstrukce

objektu Radnice MČ Brno Maloměřice a Obřany, oprava elektroinstalace obytných domů Dunajská, Labská Sevastopolská, zateplení a rekonstrukce Domovů pro seniory (DS Věstonická, Vychodilova, Podpěrova), výstavba domů k sociálním účelům (Nováčkova 38, Mostecká 10), výstavba nové MŠ Soběšice, rekonstrukce historických a kulturních objektů (obnovy a rekonstrukce sítě Rady města Brna), odstranění havárie Lidická 50 – SVC Lužánky, realizace staveb sportovních areálů (plavecký bazén u ZŠ Pastviny a Rozšíření sociálního zázemí letního koupaliště Kraví hora v Brně).

Součástí činností, které společnost vykonává pro statutární město Brno a Českou republiku zastoupenou Ředitelstvím silnic a dálnic České republiky, je majetkoprávní vypořádání velkých městských investic. Kromě již řešených staveb Tramvaj Plotní – soubor staveb, Rozvoj dopravní telematiky v letech 2015–2020, Systém parkování PARK+RIDE, 1. etapa, Komunikační obchvat Tuřan, I. etapa, Východní obchvat Žebětína, I. etapa EUROPOINT Brno – městská infrastruktura a Terminál IDS Starý Lískovec byla zahájena majetkoprávní příprava území pro stavby Multifunkční sportovní a kulturní centrum (ARENA BRNO) a Protipovodňová opatření města Brna – etapa XXX. I nadále je řešeno vypořádání staveb VMO Brno tedy Silnice I/42 Brno, VMO Žabovřeská I a II a Silnice I/42 Brno, VMO Tomkovo náměstí a VMO Rokytova. V souladu s pokyny OD MMB průběžně probíhá vypořádání pozemků pod stávajícími komunikacemi a převody staveb cizích investorů.

V oblasti dopravního inženýrství bylo v rámci realizace projektu rezidentního parkování vyznačeno již 28 rezidentních oblastí na území městských částí Brno-střed, Královo Pole a Žabovřesky. Také bylo projekčně připraveno dalších 7 rezidentních oblastí k realizaci v roce 2022 na území městských částí Královo Pole a Brno-sever.

V rámci dopravního multimodálního modelování byla zpracována především první část dopravních modelů

pro výběr variant v rámci Studie proveditelnosti severojižního kolejového diametru. Také byly zpracovány desítky dopravních modelů, kapacitních posudků příp. návrhů řízení světelných signalizačních zařízení v rámci přípravy velkých staveb v Brně, například Brněnská třída, oprava Křenové, Nová Zbrojovka, Jižní čtvrt, Chytrá čtvrt Špitálka, rekonstrukce Mendlova náměstí, Multifunkční hala ARENA BRNO, D1 VMO MÚK Holubice, I/42 VMO MÚK Ostravská radiála a další. Dopravní modely byly průběžně využívány při modelování koordinace dopravních uzavírek ve městě Brně a jako podklad pro hlukové, technickoekonomické studie a HDM4.

V roce 2021 bylo realizováno velké množství dopravních průzkumů na vybraných křižovatkových uzlech a profilech komunikací. Byly prováděny periodické průzkumy obratu cestujících na vybraných zastávkách veřejné hromadné dopravy. Byla realizována celá řada projekčních prací se zaměřením na prevenci bezpečnosti a BESIP.

Pokračovala realizace v rámci dílčích etap projektu Rozvoj dopravní telematiky v letech 2015–2020 na základě uzavřené příkazní smlouvy mezi společností Brněnské komunikace a statutárním městem Brnem. K financování jednotlivých etap realizace investičního záměru je využíván Operační program doprava v rámci specifického cíle 2.3 – Zlepšení řízení dopravního provozu a zvyšování bezpečnosti dopravního provozu. Příspěvek Evropské unie činí 85 % ze způsobitelných výdajů projektu. V průběhu programového období 2014–2020 je realizováno celkem šest etap.

V roce 2021 byl schválen nový investiční záměr města Brna Rozvoj dopravní telematiky v letech 2021–2027. Současně byly zahájeny přípravné práce. Investiční záměr se skládá z celkem 6 kapitol, kterými jsou – I. Stavby a rekonstrukce SSZ včetně preference MHD, II. Dohledový subsystém, III. Parkovací subsystém, IV. Centrální technický dispečink a sběr dopravních dat, V. Rekonstrukce a rozšíření přenosových cest řízení dopravy, VI. Rozvoj C-ITS Brno. Předpokládané náklady celého investičního záměru činí přibližně 1,5 mld. Kč.

Byla dokončena realizace projektu Parkovací dům Polní (nyní RIVER PARK), na který byla poskytnuta dotace ve výši 20 mil. Kč z Integrovaného regionálního operačního programu. Parkovací dům má čtyři podlaží a disponuje celkem 110 parkovacími místy pro automobily a 25 místy pro kola.

V rámci stavebně-technických projektů bylo zpracováno množství projektů ve stupni DÚR/DSP/RDS/DSPS. Byly řešeny především opravy komunikací a chodníků, přechody pro chodce, zastávkové prostory Štursova, Masná – Hladíková, Kociánka – Hamerláky, Olomoucká, Mikulčická, parkování Veslařská, bezpečnostní opatření, zpomalovací pruhy atd. Z větších projekčních prací lze uvést např. zakázky DUR/DUSP parkoviště Kyjevská a Labská, aktualizace DÚR obchvat Tuřan, byla řešena oprava povrchů ul. Drobného, Česká a další.

Rezidentní parkování

Jednou z hlavních priorit společnosti Brněnské komunikace a.s. je přizpůsobit dopravu každodenním potřebám obyvatel a návštěvníků města Brna. Pro uspokojení potřeb v oblasti dopravy v klidu byl po důkladné analýze všech dopravních aspektů navržen a zaveden systém tzv. rezidentního parkování. Přes počáteční problémy se tento pro Brno nový systém ukázal jako plně funkční a postupně se k němu přidávají další MČ. V roce 2021 se tento systém rozrostl o celkem devět nových oblastí. Princip parkování umožňuje nejen efektivnější využití stávajících parkovacích ploch, ale i vymezení ploch pro zásobování či parkování alternativních druhů dopravy jako jsou např. koloběžky. Rezidentní parkování využívá moderních technologií nejen pro kontrolu dodržování pravidel parkování, ale i pro pohodlnou úhradu parkovného. K tomu slouží mobilní aplikace ParkSimple, SMS platba a Online parkovací automat MPLA.

Primární filozofii rezidentního parkování je preference trvale žijících obyvatel. Důkazem, že město Brno nemyslí v problematice absence parkovacích míst jenom na tyto obyvatele, ale i na návštěvníky města je fakt, že v ruku v ruce s postupným rozšiřováním

zón rezidentního parkování jde i výstavba nových parkovacích ploch. V loňském roce uvedla společnost Brněnské komunikace a.s. do provozu další parkovací dům RIVER PARK na ulici Polní, tentokrát v režimu parkování P+R. Pro řidiče je k dispozici 110 parkovacích

míst, z toho je 6 míst určeno pro vozidla přepravující osoby těžce pohybově postižené, 2 místa jsou určena pro vozidla osob doprovázejících dítě v kočárku, nejvyšším podlaží je pak vyhrazeno pro parkování vozidel s pohonem CNG/LPG.

Doplňující informace k hospodaření a majetku společnosti

V roce 2021 společnost dosáhla hospodářského výsledku 93,3 mil. Kč před zdaněním, který byl dosažen při výkonech 1 180,3 mil. Kč a nákladech 1 087,0 mil. Kč. Hospodářský výsledek po zdanění činí 74,4 mil. Kč. Nejvýznamnějším zákazníkem je každoročně statutární město Brno, pro které společnost vykonávala činnosti na základě dlouhodobě uzavřených příkazních smluv. Z hlediska možnosti využití výjimky in-house při zadávání veřejných zakázek je důležité, že poměr výnosů dosahovaných vůči městu Brnu nepoklesl pod 80 % celkových výnosů. Druhým největším zákazníkem je Správa a údržba silnic Jihomoravského kraje, pro kterou společnost zabezpečuje údržbu silnic I., II. a III. třídy na území města Brna. Třetím velkým zákazníkem je Ředitelství silnic a dálnic České republiky, pro které

společnost provádí servis a údržbu tunelů ve městě Brně. Probíhající pandemie covid-19 neměla zásadní dopad na hospodaření společnosti.

| Členění výkonů podle odběratelů | v mil. Kč | v % |
|---------------------------------|-----------|------|
| Statutární město Brno | 1 060,7 | 89,9 |
| Správa a údržba silnic JMK | 33,3 | 2,8 |
| Ředitelství silnic a dálnic ČR | 15,9 | 1,3 |
| Ostatní | 70,4 | 6,0 |

| Členění výkonů podle činností | v mil. Kč | v % |
|-----------------------------------|-----------|------|
| Údržba komunikací | 699,0 | 59,2 |
| Správní a inženýrská činnost | 345,2 | 29,3 |
| Prodej majetku, materiálu a zboží | 96,3 | 8,2 |
| Pronájem majetku | 34,7 | 2,9 |
| Ostatní | 5,1 | 0,4 |

| Přehled nákladů | v mil. Kč | v % |
|--|-----------|------|
| Spotřebované služby, subdodávky | 578,7 | 53,2 |
| Osobní náklady | 307,8 | 28,3 |
| Spotřeba materiálu | 87,7 | 8,1 |
| Odpisy majetku | 61,3 | 5,6 |
| Zůstatková cena prodaného majetku, materiálu a zboží | 21,3 | 2,0 |
| Spotřeba energií | 13,3 | 1,2 |
| Změna stavu zásob a aktivace služeb | 4,6 | 0,4 |
| Finanční náklady | 3,3 | 0,3 |
| Daně a poplatky | 1,9 | 0,2 |
| Změna stavu rezerv a opravných položek | -0,5 | -0,0 |
| Ostatní provozní náklady | 7,6 | 0,7 |

| Vybrané položky majetku | brutto | netto |
|-------------------------|--------|-------|
| v mil. Kč | | |
| Pozemky | 348,7 | 348,7 |
| Budovy a stavby | 724,6 | 426,8 |
| Hmotné movité věci | 459,0 | 101,6 |
| Software | 28,9 | 0,7 |
| Nedokončené investice | 259,5 | 259,5 |

Aktivity v oblasti ochrany životního prostředí a pracovněprávních vztahů

Páteří systémového řízení společnosti je Integrovaný systém managementu. Jednou z jeho pevných částí je systém managementu dle ČSN EN ISO 14 001. V rámci tohoto systému jsou uplatňovány environmentální strategie zaměřené na trvalé plnění všech zákonných požadavků týkajících se ochrany ŽP, minimalizaci negativních dopadů produktů a služeb na ŽP, zdraví zaměstnanců a obyvatel města. V roce 2021 úspěšně proběhl dozorový audit celého Integrovaného systému managementu, který v současné době obsahuje také systémy managementu dle ČSN ISO 9001, ČSN ISO/IEC 27001, ČSN ISO 45 001 a ČSN 01 0391 (CSR).

V souladu s novou odpadovou legislativou byl zvýšen důraz na naplňování tzv. hierarchie odpadového hospodářství. Výsledkem je, že v roce 2021 bylo cca 99 % stavebních a demoličních odpadů vzniklých při údržbě komunikací předáno k recyklaci či kompostování.

Vodní díla provozovaná společností jsou pravidelně kontrolována a je prováděn požadovaný monitoring. Během roku 2021 nedošlo při monitorování kvality vypouštěných odpadních vod k překročení limitních koncentrací sledovaných polutantů.

Společnosti Brněnské komunikace a.s. nebyla v roce 2021 uložena žádná sankce v oblasti ochrany ŽP. Pro zaměstnance byla organizována školení o poskytování první pomoci, nácvik činností spojených s únikem závadných látek do vod a horninového prostředí a nakládání s nebezpečnými látkami a směsmi.

Společnost Brněnské komunikace a.s. jako jedna ze signatářů Memoranda o dlouhodobé spolupráci na závazku statutárního města Brna k adaptaci na klimatické změny pokračovala v další fázi ekologizace svého vozového parku. V rámci obměny vozidel bylo v roce 2021 pořízeno celkem 5 vozidel na alternativní pohon, a to 4 vozidla s pohonem CNG a 1 vozidlo s pohonem Plugin hybrid.

V oblasti pracovněprávních vztahů je společnost odpovědným a kvalitním zaměstnavatelem s důrazem na

nediskriminační zaměstnávání a transparentnost. V roce 2021 zaměstnávala průměrně 421,6 zaměstnanců, z toho 247,2 technickohospodářských pracovníků (107,0 žen a 140,2 mužů), a 174,4 dělníků (5,7 žen a 168,7 mužů).

Pro rok 2021 byla uzavřena Kolektivní smlouva s platností od 1. 1. do 31. 12. 2021, jejímž předmětem je navýšení mzdových prostředků společnosti, stanovení a upřesnění podmínek týkajících se pracovněprávních vztahů, mzdových, sociálních a dalších nároků zaměstnanců včetně bezpečnosti a ochrany zdraví při práci. Poskytování mezd, odměn a příplatků řeší Vnitropodnikový mzdový předpis.

Ve vztahu k zaměstnancům společnost podporuje jejich neustálé vzdělávání a zvyšování kvalifikace, zdůrazňuje význam kvality práce a správné motivace. Společnost vynakládá nemalé finanční prostředky na péči o zaměstnance ve formě příspěvku na stravování, dovolenou, penzijní a životní pojištění. Dalším benefitem je možnost čerpat 3 dny zdravotního volna (tzv. sick days) nad rámec běžné dovolené. Dovolena na zotavenou činí u všech zaměstnanců 5 týdnů.

Povinnosti v oblasti BOZP a PO vyplývající z právních předpisů společnost zajišťuje vlastním zaměstnancem s odbornou způsobilostí. Zaměstnanci jsou pravidelně školeni v oblasti BOZP a PO a podstupují preventivní lékařské prohlídky. V rámci sledovaného období bylo řešeno celkem 5 pracovních úrazů, z toho 1 s hospitalizací delší než 5 dnů. U úrazů s pracovní neschopností byla průměrná doba trvání pracovní neschopnosti 18 kalendářních dnů.

V souvislosti s pokračující epidemickou situací v průběhu roku 2021 bylo potřeba i dále provádět opatření v oblasti zajištění pracovišť proti šíření virové pandemie covid-19. Bylo pokračováno ve stanovených opatřeních z minulého roku, např. v úrovni nákupu dezinfekčních prostředků a jejich distribuce mezi zaměstnance, nákupu a distribuce osobních ochranných prostředků dýchacích cest, ionizace pracovních prostor, úprava pracovní doby a další.

Strategické cíle a záměry pro období 2020–2022

- Udržet a nadále posilovat postavení společnosti jakožto kvalitní servisní organizace vykonávající činnosti pro svého zřizovatele město Brno.
- Udržet rozhodující pozici v silničním hospodářství na území města Brna, a to bez ohledu na vlastníka (město, kraj, stát).
- Rozšířit portfolio služeb vykonávaných pro městské části města Brna.
- Usilovat o bonitní externí zakázky, avšak s ohledem na zákonné omezení města Brna jakožto veřejného zadavatele při in-house zadávání veřejných zakázek.
- Úzce spolupracovat s dotčenými subjekty na realizaci investičního záměru Dopravní telematika.
- Zajistit kvalitní a stabilní personální obsazení na všech pracovních pozicích, být kvalitním a vyhledávaným zaměstnavatelem.
- Výstavba nových parkovacích domů a parkovacích ploch.
- Významně se podílet na strategických projektech města Brna.
- Minimalizovat dopad pandemie covid-19 na chod společnosti.

Skutečnosti, které nastaly po rozvahovém dni

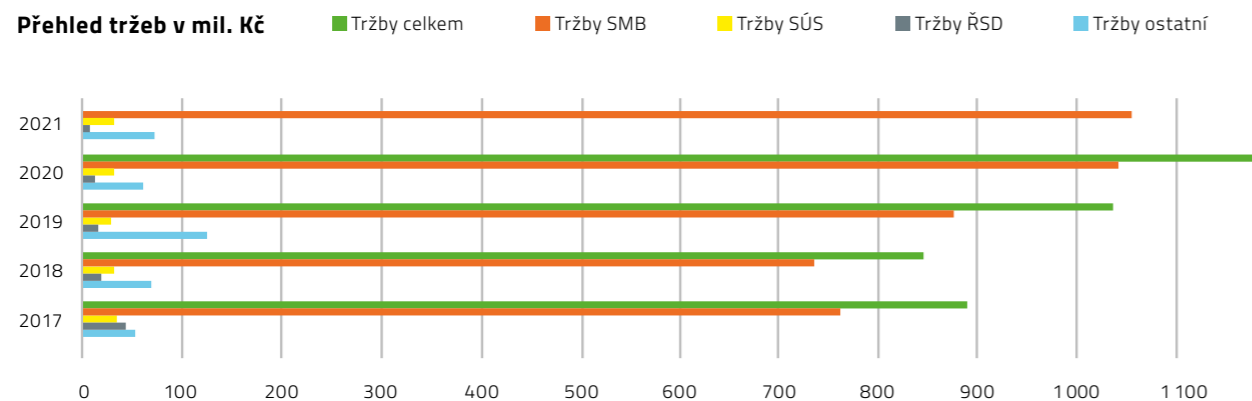
Po rozvahovém dni nenastaly žádné mimořádné skutečnosti z pohledu naplnění výroční zprávy.

Ostatní

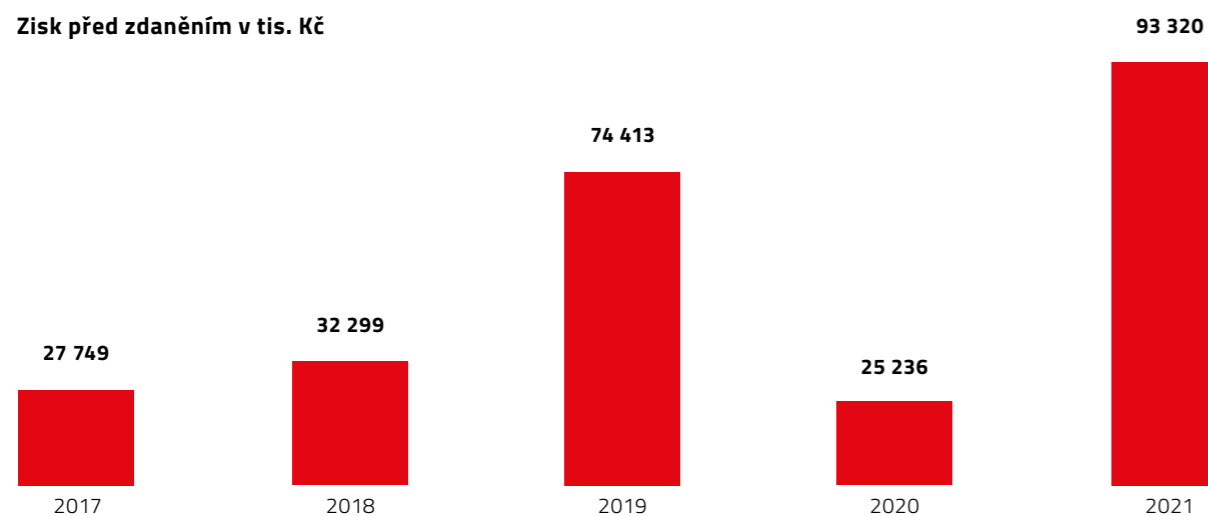
Účetní jednotka nevyvíjí žádné aktivity v oblasti výzkumu a vývoje a nemá organizační složku podniku v zahraničí. Společnost nepředpokládá výraznou změnu v charakteru poskytovaných činností.

O5/ Přehled vybraných ukazatelů

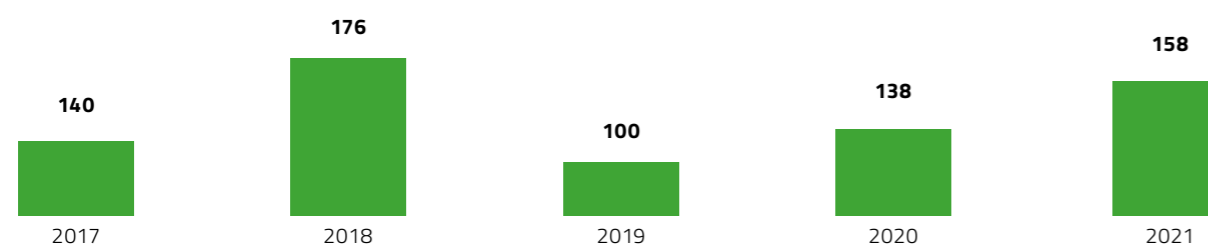
Přehled tržeb v mil. Kč



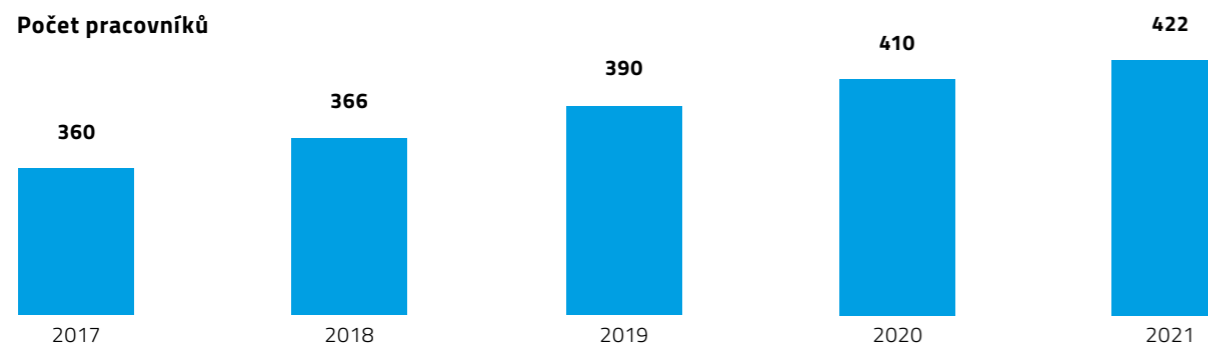
Zisk před zdaněním v tis. Kč



Výdaje vynaložené na investice v mil. Kč



Počet pracovníků



O6/ Zpráva o vztazích

MEZI OVLÁDAJÍCÍ OSOBOU A OSOBOU OVLÁDANOU A MEZI OVLÁDANOU OSOBOU A OSOBAMI OVLÁDANÝMI STEJNOU OVLÁDAJÍCÍ OSOBOU PODLE § 82 ZÁKONA Č. 90/2012 SB., O OBCHODNÍCH KORPORACÍCH ZA ÚČETNÍ OBDOBÍ OD 1. 1. 2021 DO 31. 12. 2021

Ovládající osoba:

Statutární město Brno

Dominikánské náměstí 1, 601 67 Brno

IČO: 44992785

Ovládaná osoba:

Brněnské komunikace a.s. (BKOM)

Renneská třída 787/1a, 639 00 Brno

IČO: 60733098

zapsaná v obchodním rejstříku, vedeném Krajským soudem v Brně, oddíl B, vložka 1479

Dalšími ovládanými osobami, které jsou zároveň členy koncernu, jsou:

▪ **Dopravní podnik města Brna, a.s.,**
IČO: 25508881, (100 %).

▪ **Lesy města Brna, a.s.,**
IČO: 60713356, (100 %).

▪ **Pohřební a hřbitovní služby města Brna, a.s.,**
IČO: 60713330, (100 %).

▪ **Spalovna a komunální odpady Brno, akciová společnost, zkratka SAKO Brno, a.s.,**
IČO: 60713470, (100 %).

▪ **STAREZ - SPORT, a.s.,**
IČO: 26932211, (100 %).

▪ **Technické sítě Brno, akciová společnost,**
IČO: 25512285, (100 %).

▪ **Teplárny Brno, a.s.,**
IČO: 46347534, (100 %).

▪ **Veletrhy Brno, a.s.,**
IČO: 25582518, (100 %).

Ostatními ovládanými osobami jsou:

▪ **ARENA BRNO, a.s.,**
IČO: 09133267, (100 %).

▪ **CD CENTRUM COMS, a.s.,**
IČO: 07379161, (34,55 %).

▪ **MOP BRNO, spol. s r.o.,**
IČO: 48910546, (100 %).

▪ **Pískovna Černovice, spol. s r.o.,**
IČO: 60697318, (100 %).

▪ **Technologický Park Brno, a.s.,**
IČO: 48532215, (99,99 %).

▪ **Brněnské vodárny a kanalizace, a.s.,**
IČO: 46347275, (51 %).

▪ **Jihomoravská rozvojová společnost, s.r.o.,**
IČO: 03953785, (50 %).

Príspevkovými organizacemi zřízenými ovládající osobou jsou:

- **Mateřská škola Brno, Kohoutova 6,** příspěvková organizace, IČO: 70994081,
- **Mateřská škola Brno, Hudcova 435/47,** příspěvková organizace, IČO: 75031957,
- **Školní jídelna Brno, Úvoz 55,** příspěvková organizace, IČO: 62157566,
- **Mateřská škola Brno, Uzbecká 30,** příspěvková organizace, IČO: 75001578,
- **Mateřská škola Brno, Tišnovská 169,** příspěvková organizace, IČO: 70994200,
- **Mateřská škola Brno, Klášterského 14,** příspěvková organizace, IČO: 75024411,
- **Mateřská škola Brno, Černopolní 3a,** příspěvková organizace, IČO: 64328481,
- **Základní škola, Brno, Mutěnická 23,** příspěvková organizace, IČO: 60556102,
- **Základní škola a mateřská škola Brno, Vedlejší 10,** příspěvková organizace, IČO: 60555823,
- **Základní škola Brno, Arménská 21,** příspěvková organizace, IČO: 49466241,
- **Mateřská škola Sluníčko, Brno, Štouračova 23,** příspěvková organizace, IČO: 75077434,
- **Základní škola Brno, Měšťanská 21,** příspěvková organizace, IČO: 70944776,
- **Základní škola a mateřská škola, Brno, Horníkova 1,** příspěvková organizace, IČO: 48512575,
- **Úrazová nemocnice v Brně,** IČO: 209813,
- **Waldorfská škola Brno – střední škola, základní škola a mateřská škola,** příspěvková organizace, IČO: 75156237,
- **Mateřská škola POHÁDKA, Brno, Bratří Pelíšků 7,** příspěvková organizace, IČO: 72065761,
- **Školní jídelna, Brno, Masarova 11,** příspěvková organizace, IČO: 49466895,
- **Základní škola a mateřská škola Brno, Antonínská 3,** příspěvková organizace, IČO: 48512711,
- **Základní škola, Brno, Masarova 11,** příspěvková organizace, IČO: 44994044,
- **Mateřská škola Brno, Řezáčova 3,** příspěvková organizace, IČO: 65767357,
- **Základní škola Brno, Hudcova 35,** příspěvková organizace, IČO: 62156888,
- **Mateřská škola, Brno, Oderská 2,** příspěvková organizace, IČO: 70435952,
- **Mateřská škola, Brno, Labská 7,** příspěvková organizace, IČO: 49466011,
- **Mateřská škola SLUNÍČKO, Brno, Strnadova 13,** příspěvková organizace, IČO: 49466780,
- **Mateřská škola, Brno, Hochmanova 25,** příspěvková organizace, IČO: 49466755,
- **Mateřská škola, Brno, Puchýřova 13a,** příspěvková organizace, IČO: 49467395,
- **Mateřská škola Beruška, Brno, Plovdivská 6,** příspěvková organizace, IČO: 70867950,
- **Mateřská škola, Brno, Synkova 24,** příspěvková organizace, IČO: 49466828,
- **Mateřská škola POD ŠPILBERKEM, Brno, Údolní 9a,** příspěvková organizace, IČO: 64328457,
- **Základní škola Brno, nám. Míru 3,** příspěvková organizace, IČO: 48512648,
- **Základní škola Brno, Úvoz 55,** příspěvková organizace, IČO: 48512699,
- **Mateřská škola Brno, Kamenná 21,** příspěvková organizace, IČO: 64328422,
- **Základní škola Brno, Hroznová 1,** příspěvková organizace, IČO: 48512672,
- **Základní škola a mateřská škola Brno, Husova 17,** příspěvková organizace, IČO: 60556188,
- **Mateřská škola Brno, Křenová 76a,** příspěvková organizace, IČO: 70888027,
- **Základní škola Brno, Bakalovo nábřeží 8,** příspěvková organizace, IČO: 48512681,
- **Mateřská škola Brno, Vinařská 4,** příspěvková organizace, IČO: 60555955,
- **Mateřská škola Brno, Údolní 68,** příspěvková organizace, IČO: 70285748,
- **Mateřská škola Brno, Vídeňská 39a,** příspěvková organizace, IČO: 64328431,
- **Mateřská škola „Na kopečku u zvonečku“, Brno, Horní 17,** příspěvková organizace, IČO: 60555947,
- **Mateřská škola Brno, Úvoz 57,** příspěvková organizace, IČO: 64328341,
- **Domov pro seniory Okružní,** příspěvková organizace, IČO: 70887250,

- **Základní škola a mateřská škola Brno, Křenová 21,** příspěvková organizace, IČO: 48512664,
- **Mateřská škola ZDISLAVA, Brno, Pellicova 4,** příspěvková organizace, IČO: 64328325,
- **Mateřská škola Brno, Nádvoří 3,** příspěvková organizace, IČO: 64328368,
- **Mateřská škola Brno, Všetí IČO:kova 19,** příspěvková organizace, IČO: 70285730,
- **Mateřská škola Brno, Tučkova 36,** příspěvková organizace, IČO: 70887951,
- **Základní škola a Mateřská škola Brno, Pastviny 70,** příspěvková organizace, IČO: 60555882,
- **DROM, romské středisko,** IČO: 70892181,
- **Mateřská škola RADOST, Brno, Michalova 2,** příspěvková organizace, IČO: 49466801,
- **Základní škola, Brno, Holzova 1,** příspěvková organizace, IČO: 48512524,
- **Mateřská škola KAMECHY, Brno, Kavčí 3,** příspěvková organizace, IČO: 72546051,
- **Základní škola, Brno, Labská 27,** příspěvková organizace, IČO: 49465872,
- **Mateřská škola, Brno, Gabriely Preissové 8,** příspěvková organizace, IČO: 70874271,
- **Mateřská škola, Brno, Žižkova 57,** příspěvková organizace, IČO: 70874794,
- **TIC BRNO, příspěvková organizace,** IČO: 101460,
- **Školní jídelna Brno, Jana Babáka 1,** příspěvková organizace, IČO: 70887641,
- **Mateřská škola Adélka, Brno, U Velké ceny 8,** příspěvková organizace, IČO: 70872881,
- **Mateřská škola, Brno, Fanderlíkova 9a,** příspěvková organizace, IČO: 70435715,
- **Sdružení zdravotnických zařízení II Brno,** příspěvková organizace, IČO: 344648,
- **Centrum experimentálního divadla,** příspěvková organizace, IČO: 400921,
- **Divadlo Radost,** příspěvková organizace, IČO: 489123,
- **Městské divadlo Brno,** příspěvková organizace, IČO: 101397,
- **Filharmonie Brno,** příspěvková organizace, IČO: 94897,

- **Základní škola a mateřská škola Brno, nám. 28. října 22,** příspěvková organizace, IČO: 48512702,
- **Správa zeleně a veřejných ploch městské části Brno-Židenice,** příspěvková organizace, IČO: 2548763,
- **Kávéeska,** příspěvková organizace, IČO: 101508,
- **Mateřská škola Oříšek Brno,** IČO: 72547324,
- **Koupaliště Brno-jih,** příspěvková organizace, IČO: 3565173,
- **Mateřská škola Brno, Šromova 55,** příspěvková organizace, IČO: 71294911,
- **Kancelář architekta města Brna,** příspěvková organizace, IČO: 5128820,
- **Základní škola Brno, Sirotkova 36,** příspěvková organizace, IČO: 62156781,
- **Mateřská škola, Brno, nám. Svornosti 8,** příspěvková organizace, IČO: 70281874,
- **Základní škola Brno, nám. Svornosti 7,** příspěvková organizace, IČO: 62156837,
- **Základní škola Brno, Jana Babáka 1,** příspěvková organizace, IČO: 62156624,
- **Školní jídelna Brno, nám. Svornosti 7,** příspěvková organizace, IČO: 62156659,
- **Základní škola a mateřská škola Brno, Blanenská 1,** příspěvková organizace, IČO: 70829705,
- **Společensko-kulturní centrum Rubín,** příspěvková organizace, IČO: 9636251,
- **Základní škola a Mateřská škola Brno, náměstí Svornosti 7,** příspěvková organizace, IČO: 8199876,
- **Základní škola Brno, Pavlovská 16,** příspěvková organizace, IČO: 44994036,
- **Základní škola a Mateřská škola, Brno, Jana Broskvy 3,** příspěvková organizace, IČO: 64328678,
- **Mateřská škola Brno, Síčka 1a,** příspěvková organizace, IČO: 10740937,
- **Centrum sociálních služeb,** příspěvková organizace, IČO: 70887039,
- **Domov pro seniory Foltýnova,** příspěvková organizace, IČO: 70887055,
- **Domov pro seniory Holásecká,** příspěvková organizace, IČO: 75145189,
- **Domov pro seniory Kociánka,** příspěvková organizace, IČO: 70887284,

- **Domov pro seniory Koniklecova,**
příspěvková organizace, IČO: 70887047
- **Domov pro seniory Kosmonautů,**
příspěvková organizace, IČO: 70887209,
- **Domov pro seniory Mikuláškovo nám.,**
příspěvková organizace, IČO: 71155988,
- **Domov pro seniory Nopova,**
příspěvková organizace, IČO: 70887314,
- **Domov pro seniory Podpěrova,**
příspěvková organizace, IČO: 70887233,
- **Domov pro seniory Věstonická,**
příspěvková organizace, IČO: 70887292,
- **Domov pro seniory Vychodilova,**
příspěvková organizace, IČO: 70887276,
- **Dům umění města Brna,**
příspěvková organizace, IČO: 00101486,
- **Hvězdárna a planetárium Brno,**
příspěvková organizace, IČO: 00101443,
- **Chovánek – dětské centrum rodinného typu,**
příspěvková organizace, IČO: 48512486,

- **Knihovna Jiřího Mahena v Brně,**
příspěvková organizace, IČO: 00101494,
- **Mateřská škola Brno, Štolcova 51,**
příspěvková organizace, IČO: 75003902,
- **Mateřská škola Brno, Veslařská 256,**
příspěvková organizace, IČO: 75007843,
- **Muzeum města Brna,**
příspěvková organizace, IČO: 00101427,
- **Národní divadlo Brno,**
příspěvková organizace, IČO: 00094820,
- **Nemocnice Milosrdných bratří,**
příspěvková organizace, IČO: 48512478,
- **Správa hřbitovů města Brna,**
příspěvková organizace, IČO: 62161598,
- **Veřejná zeleň města Brna,**
příspěvková organizace, IČO: 62161521,
- **Základní škola Brno, Čejkovická 10,**
příspěvková organizace, IČO: 70919682,
- **ZOO Brno a stanice zájmových činností,**
příspěvková organizace, IČO: 00101451.

Úloha ovládané osoby

Ovládaná osoba je ve 100% vlastnictví ovládající osoby a plní pro ni na základě mandátních smluv činnosti spočívající převážně ve správě, údržbě a dodávce technické pomoci, projektových prací a inženýrské činnosti na investičních a neinvestičních akcích v oblasti komunikací na území města Brna.

Způsob a prostředky ovládaní

Statutární město Brno jako ovládající osoba vykonávalo ve sledovaném období ovládaní prostřednictvím osob zvolených do orgánů společnosti.

Obchodní společnosti se 100% majetkovou účastí statutárního města Brna jsou členy koncernu statutárního města Brna, jehož řídicí osobou je statutární město Brno, IČ: 44992785, se sídlem Brno-město, Dominikánské náměstí 196/1, 602 00 Brno.

Složkami, či významnými činnostmi podnikání ve smyslu ustanovení § 79 odst. 2 ZOK, jíž se týká koordinace a koncepční řízení v rámci koncernu statutárního města Brna, jsou:

- Řízení bezpečnosti
- Řízení lidských zdrojů
- Řízení financování a dividendová politika
- Investiční činnost
- Řízení ICT
- Controlling, reporting a datová politika
- Auditing
- Řízení hmotných a nehmotných aktiv
- Nákup a prodej zboží a služeb
- Sdílení zdrojů a služeb
- Řízení společenské odpovědnosti
- Řízení vztahů s veřejností a propagace

Přehled jednání učiněných ve sledovaném období, která byla učiněna na popud nebo v zájmu ovládající osoby nebo jí ovládaných osob, pokud se takovéto jednání týkalo majetku, který přesahuje 10 % vlastního kapitálu ovládané osoby zjištěného podle poslední účetní závěrky

Ve sledovaném období nebyla učiněna žádná taková jednání. Všechny uzavřené smlouvy jsou uzavřeny za běžných podmínek a za obvyklé ceny. Ovládané osobě nevznikla z uzavřených smluv újma.

Ze vztahů mezi ovládající osobou a osobou ovládanou plyne pro obě strany výhoda spočívající v možnosti využití výjimky in-house při zadávání veřejných zakázek ovládající osobou. Ze vztahů mezi ovládanou osobou a osobami ovládanými stejnou ovládající osobou plynou všem zúčastněným výhody spočívající ve dlouhodobé stabilitě obchodních vztahů a znalosti prostředí.

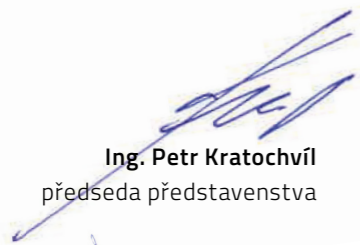
Přehled uzavřených smluv nebo dodatků v roce 2021 mezi osobou ovládanou a osobou ovládající nebo mezi osobami ovládanými

| Smluvní partner | Číslo smlouvy | Předmět smlouvy | Datum podpisu | Charakter sml. |
|---|---------------|--|---------------|---|
| Statutární město Brno, ÚMČ Brno-Černovice, IČO: 44992785 | 21000003 | Rekonstrukce areálu Sociálního domu – Brno, Charbulova; oprava komunikace a areálové kanalizace | 12.1.2021 | dílo, BKOM zhotovitel |
| Statutární město Brno, IČO: 44992785, Veletrhy Brno, a.s., IČO: 25582518, ARENA BRNO, a.s., IČO: 09133267 | 21000085 | Memorandum o spolupráci – vybudování multifunkční haly v Brně – areál výstaviště | 28.1.2021 | spolupráce |
| Dopravní podnik města Brna, a.s., IČO: 25508881 | 16000516 | DODATEK č. 2 – Smlouva o zajištění služby autobusové dopravy v rámci akce Bezpečnostní prevence pro ZŠ | 19.2.2021 | služba, BKOM objednatel |
| Statutární město Brno, IČO: 44992785, Technické sítě Brno, akciová společnost, IČO: 25512285 | 18000123 | DODATEK č. 2 – Poskytování práva užívání vnitřního prostoru HDPE chráničky pro optické kabely | 2.3.2021 | služba, BKOM správce |
| Teplárny Brno, a.s., IČO: 46347534 | 21000063 | Smlouva o užívání dobíjecích stanic pro elektromobily – k.ú. Trnitá, 2 kusy AD dobíjecích stanic | 2.3.2021 | služba, BKOM uživatel |
| Teplárny Brno, a.s., IČO: 46347534 | 21000064 | Smlouva o užívání dobíjecích stanic pro elektromobily – k.ú. Štýřice, 2 kusy AD dobíjecích stanic | 2.3.2021 | služba, BKOM uživatel |
| Statutární město Brno, IČO: 44992785, Dopravní podnik města Brna, a.s., IČO: 25508881 | 21000054 | Poskytování práva užívání vnitřního prostoru HDPE chráničky pro optické kabely | 4.3.2021 | služba, BKOM správce |
| Statutární město Brno, IČO: 44992785 | 21000073 | PŘÍKAZNÍ SMLOUVA o zajištění koordinace a inženýrské činnosti při přípravě realizace projektu EUROPOINT BRNO | 8.3.2021 | příkazní, BKOM příkazník |
| Statutární město Brno, IČO: 44992785 | 19000287 | DODATEK č. 2 – Smlouva o poskytnutí parkovacích služeb v PD DOMINI PARK | 15.3.2021 | služba, BKOM poskytovatel |
| Statutární město Brno, ÚMČ Brno-Tuřany, IČO: 44992785 | 21000113 | PŘÍKAZNÍ SMLOUVA o zajištění některých činností souvisejících s odtahem vozidel dle § 19d dle zákona o pozemních komunikacích | 12.4.2021 | příkazní, BKOM příkazník |
| Statutární město Brno, IČO: 44992785 | 20000062 | DODATEK č. 5 – PŘÍKAZNÍ SMLOUVA o zajištění některých činností souvisejících s vlastnictvím pozemních komunikací a s investiční činností statutárního města Brna | 15.4.2021 | příkazní, BKOM příkazník |
| Statutární město Brno, ÚMČ Brno-sever, IČO: 44992785 | 21000122 | Úprava plochy s kačirkem mezi domy Halasovo náměstí 3 a 4 | 19.4.2021 | dílo, BKOM zhotovitel |
| Statutární město Brno, IČO: 44992785 | 17000510 | DODATEK č. 3 – Smlouva o poskytování parkovacích služeb v PD DOMINI PARK | 23.4.2021 | služba, BKOM poskytovatel |
| Statutární město Brno, IČO: 44992785, Ředitelství silnic a dálnic ČR, IČO: 65993390 | 21000025 | Smlouva o smlouvě budoucí o zřízení věcného břemene – služebnosti; Výstavby SSZ 4.99 přechodu pro chodce na ulici Podstránské | 6.5.2021 | smlouva budoucí o zřízení služebnosti, BKOM oprávněný |
| Brněnské vodárny a kanalizace, a.s., IČO: 46347275 | 21000147 | Smlouva č. 2010054158 o dodávce pitné vody, odběrné místo č. 600–49 | 12.5.2021 | dodávka, BKOM odběratel |
| Brněnské vodárny a kanalizace, a.s., IČO: 46347275 | 21000148 | Smlouva č. 2010054159 o dodávce pitné vody, odběrné místo č. 600–60 | 12.5.2021 | dodávka, BKOM odběratel |

| Smluvní partner | Číslo smlouvy | Předmět smlouvy | Datum podpisu | Charakter sml. |
|---|---------------|--|---------------|---|
| Brněnské vodárny a kanalizace, a.s., IČO: 46347275 | 21000149 | Smlouva č. 2010054160 o dodávce pitné vody, odběrné místo č. 600–26 | 12.5.2021 | dodávka, BKOM odběratel |
| Statutární město Brno, IČO: 44992785, Ředitelství silnic a dálnic ČR, IČO: 65993390, Dopravní podnik města Brna, a.s., IČO: 25508881, Teplárny Brno, a.s., IČO: 46347534, AP INVESTING, s.r.o., IČO: 60712121 | 19000460 | DODATEK č. 1 – Dohoda o vypořádání závazků ze smlouvy – Tramvaj Plotní – soubor staveb – etapa 2–4: činnosti správce stavby, TDI a koordinátora BOZP | 17.5.2021 | příkazní, BKOM příkazník |
| Statutární město Brno, IČO: 44992785 | 21000227 | Budoucí smlouva o zřízení věcného břemene – služebnosti – Janáčkovo kulturní centrum v Brně (JKC) | 21.5.2021 | smlouva budoucí o zřízení služebnosti, BKOM oprávněný |
| Statutární město Brno, IČO: 44992785 | 21000262 | DODATEK č. 1 – Budoucí smlouva o výstavbě projektu Janáčkovo kulturní centrum (JKC) | 21.5.2021 | smlouva budoucí o výstavbě, BKOM stavebník |
| Statutární město Brno, ÚMČ Brno-jih, IČO: 44992785 | 19000099 | DODATEK č. 1 – Celoroční údržba silniční zeleně a zeleně přílehlající k místním komunikacím v MČ Brno jih | 31.5.2021 | dílo, BKOM zhotovitel |
| Statutární město Brno, ÚMČ Brno-Černovice, IČO: 44992785 | 21000003 | DODATEK č. 1 – Rekonstrukce areálu Sociálního domu – Brno, Charbulova; Rekonstrukce areálu Sociálního domu – Brno, Charbulova; oprava komunikace a areálové kanalizace | 31.5.2021 | dílo, BKOM zhotovitel |
| Statutární město Brno, ÚMČ Brno-Starý Lískovec, IČO: 44992785 | 21000174 | Výměna výtahů v bytových domech zvláštního určení na ulici ul. Kosmonautů 17 a 19, Brno – Starý Lískovec | 9.6.2021 | příkazní, BKOM příkazník |
| Statutární město Brno, Investmanagement s.r.o., IČO: 44992785 | 20000104 | DODATEK č. 1 – Smlouva o převodu akcií (CD CENTRUM COMS) | 24.6.2021 | převod akcií, BKOM kupující |
| Statutární město Brno, ÚMČ Brno-střed, IČO: 44992785 | 21000167 | NÁJEMNÍ SMLOUVA – Monitorování RZ vozidel v centru města Brna | 28.6.2021 | nájemní, BKOM nájemce |
| Dopravní podnik města Brna, a.s., IČO: 25508881 | 21000202 | NÁJEMNÍ SMLOUVA – Provozování kamerového systému SMB – úprava práv a povinností smluvních stran | 28.6.2021 | nájemní, BKOM nájemce |
| Statutární město Brno, IČO: 44992785 | 21000224 | Studie proveditelnosti Severojižního kolejového dia-metru | 29.6.2021 | dílo, BKOM zhotovitel |
| Statutární město Brno, ÚMČ Brno-Komín, IČO: 44992785 | 21000230 | Oprava chodníku u MŠ Absolonova | 29.6.2021 | dílo, BKOM zhotovitel |
| Statutární město Brno, IČO: 44992785 | 19000287 | DODATEK č.3 – Smlouva o poskytnutí parkovacích služeb v PD DOMINI PARK | 27.7.2021 | služba, BKOM poskytovatel |
| Statutární město Brno, IČO: 44992785 | 20000310 | DODATEK č. 1 – Smlouva o poskytování parkovacích služeb v PD DOMINI PARK | 30.7.2021 | služba, BKOM poskytovatel |
| Statutární město Brno, ÚMČ Brno-Komín, IČO: 44992785 | 21000280 | Oprava chodníků na ulicích Hlavní a Absolonova v Brně | 30.7.2021 | dílo, BKOM zhotovitel |
| Statutární město Brno, IČO: 44992785 | 20000062 | DODATEK č.6 – PŘÍKAZNÍ SMLOUVA o zajištění některých činností souvisejících s vlastnictvím pozemních komunikací a s investiční činností statutárního města Brna | 3.8.2021 | příkazní, BKOM příkazník |
| Statutární město Brno, ÚMČ Brno-sever, IČO: 44992785 | 21000291 | Oprava chodníku na ul. Fillova | 3.8.2021 | dílo, BKOM zhotovitel |
| Statutární město Brno, ÚMČ Brno-Ivanovice, IČO: 44992785 | 21000309 | Peněžní dar – poskytován za účelem podpory Bartolomějských hodů | 10.8.2021 | darovací, BKOM dárc |
| Statutární město Brno, ÚMČ Brno-Medlánky, IČO: 44992785 | 21000320 | Peněžní dar – poskytován za účelem podpory Medláneckých svatočlávských hodových slavností | 20.8.2021 | darovací, BKOM dárc |
| Statutární město Brno, ÚMČ Brno-Starý Lískovec, IČO: 44992785 | 21000348 | Parkování na ulicích Kyjevská a Labská | 26.8.2021 | dílo, BKOM zhotovitel |
| Statutární město Brno, ÚMČ Brno-sever, IČO: 44992785 | 21000333 | PŘÍKAZNÍ SMLOUVA o zajištění některých činností souvisejících odtahem vozidla | 1.9.2021 | příkazní, BKOM příkazník |
| Statutární město Brno, ÚMČ Brno-Kohoutovice, IČO: 44992785 | 21000381 | Nátěry a opravy vstupů na ulici Voříškova | 10.9.2021 | dílo, BKOM zhotovitel |
| CD CENTRUM COMS, a.s., IČO: 07379161 | 21000365 | Smlouva o poskytování parkovacích služeb v PD DOMINI PARK | 14.9.2021 | služba, BKOM poskytovatel |
| Statutární město Brno, IČO: 44992785 | 21000225 | Rozvoj dopravní telematiky v letech 2015–2020, část V., Rekonstrukce přenosových cest řízení dopravy, Část 4 OK Šilingrovo náměstí – parkovací dům Kopečná | 15.9.2021 | zřízení služebnosti, BKOM povinný |

| Smluvní partner | Číslo smlouvy | Předmět smlouvy | Datum podpisu | Charakter sml. |
|--|---------------|--|---------------|---|
| ARENA BRNO, a.s., IČO: 09133267 | 21000423 | Dohoda o převodu internetové domény | 13.10.2021 | dohoda, BKOM převádějící |
| SAKO Brno, a.s., IČO: 60713470 | 20000530 | DODATEK č. 1 – Smlouva č. 440077 o dodávkách a převzetí spalitelného odpadu | 19.10.2021 | služba, BKOM objednatel |
| GasNet, s.r.o., IČO: 27295567, Statutární město Brno, IČO: 44992785 | 21000205 | Smlouva o zřízení věcného břemene – Tramvaj Plotní – soubor staveb, plynárenské zařízení | 25.10.2021 | zřízení služebnosti, BKOM povinný |
| Technické sítě Brno, akciová společnost, IČO: 25512285 | 43717107 | Dohoda o ukončení smlouvy č. P/027/2007 – Připojení zařízení systému integrovaného řízení dopravy, navádění vozidel na vybraná parkoviště na rozvodnou síť dodavatele a údržba přípojného bodu; dodávky elektrické energie | 29.10.2021 | dohoda o ukončení |
| Veřejná zeleň města Brna, příspěvková organizace, IČO: 62161521 | 21000439 | Most ev.č. BM-665 přes náhon u areálu Komety – náhradní výsadba | 1.11.2021 | dílo, BKOM objednatel |
| Statutární město Brno, IČO: 44992785 | 20000478 | DODATEK č. 1 – Smlouva o poskytování parkovacích služeb v PD DOMINI PARK | 3.11.2021 | služba, BKOM poskytovatel |
| Statutární město Brno, IČO: 44992785, Jihomoravský kraj, IČO: 70888337 | 21000219 | Smlouva o zřízení věcného břemene – Parkoviště P+R u ZETORU, přípojka NN | 5.11.2021 | zřízení služebnosti, BKOM oprávněný |
| Statutární město Brno, IČO: 44992785 | 20000479 | DODATEK č. 1 – Smlouva o poskytování parkovacích služeb v PD DOMINI PARK | 12.11.2021 | služba, BKOM poskytovatel |
| Statutární město Brno, IČO: 44992785, Brněnské vodárny a kanalizace, a.s., IČO: 46347275, Technické sítě Brno, akciová společnost, IČO: 25512285 | 22000023 | Směnná smlouva pozemků v k.ú. Veverí, Trnitá a Staré Brno a smlouva o zřízení služebnosti | 12.11.2021 | směna pozemků a zřízení služebnosti, BKOM povinný |
| Statutární město Brno, IČO: 44992785 | 21000073 | DODATEK č. 1 – PŘÍKAZNÍ SMLOUVA o zajištění koordinace a inženýrské činnosti při přípravě realizace projektu EUROPOINT BRNO | 18.11.2021 | příkazní, BKOM příkazník |
| Brněnské vodárny a kanalizace, a.s., IČO: 46347275 | 21000473 | Rámcová smlouva o provádění posypových služeb na komunikacích | 19.11.2021 | dílo, BKOM zhotovitel |
| Brněnské vodárny a kanalizace, a.s., IČO: 46347275 | 21000147 | Dohoda o ukončení smlouvy č. 2010054158 o dodávce pitné vody, odběrné místo č. 600–49 | 2.12.2021 | dohoda o ukončení |
| Brněnské vodárny a kanalizace, a.s., IČO: 46347275 | 21000148 | Dohoda o ukončení Smlouva č. 2010054159 o dodávce pitné vody, odběrné místo č. 600–60 | 2.12.2021 | dohoda o ukončení |
| Brněnské vodárny a kanalizace, a.s., IČO: 46347275 | 21000149 | DODATEK – Dohoda o ukončení smlouvy č. 2010054160 o dodávce pitné vody, odběrné místo č. 600–26 | 2.12.2021 | dohoda o ukončení |
| Statutární město Brno, ÚMČ Brno-Medlánky, IČO: 44992785 | 21000431 | PŘÍKAZNÍ SMLOUVA – o zajištění některých činností souvisejících s odtahem vozidel dle § 19d zákona č. 13/1997 Sb. o pozemních komunikacích, ve znění pozdějších předpisů | 2.12.2021 | příkazní, BKOM příkazník |
| Statutární město Brno, IČO: 44992785 | 20000062 | DODATEK č.7 – PŘÍKAZNÍ SMLOUVA o zajištění některých činností souvisejících s vlastnictvím pozemních komunikací a s investiční činností statutárního města Brna | 8.12.2021 | příkazní, BKOM příkazník |
| Statutární město Brno, ÚMČ Brno-Komín, IČO: 44992785 | 21000280 | DODATEK č. 1 – Oprava chodníků na ulicích Hlavní a Absolonova v Brně | 10.12.2021 | dílo, BKOM zhotovitel |
| Statutární město Brno, IČO: 44992785 | 20000488 | DODATEK č. 1 – Příkazní smlouva o zajištění některých činností souvisejících s investorskou a inženýrskou činností statutárního města Brna | 16.12.2021 | příkazní, BKOM příkazník |
| Statutární město Brno, IČO: 44992785, Zetor, a.s. | 21000218 | Zřízení věcného břemene – Parkoviště P+R u ZETORU, přípojka NN | 20.12.2021 | zřízení služebnosti, BKOM oprávněný |
| Statutární město Brno, IČO: 44992785, ARENA BRNO, a.s., IČO: 09133267, Teplárny Brno, a.s., IČO: 46347534 | 21000459 | Smlouva o společném zadávání veřejných zakázek u akce multifunkční hala | 21.12.2021 | spolupráce |
| TIC BRNO, příspěvková organizace, IČO: 00101460 | 16000510 | DODATEK č. 4 – Pronájem nebytových prostor v PD DOMINI PARK | 22.12.2021 | nájemní, BKOM pronajímatel |
| SAKO Brno, a.s., IČO: 60713470 | 20000037 | DODATEK č. 1 – Smlouva o převzetí, svozu a odstranění odpadu | 22.12.2021 | služba, BKOM objednatel |
| Statutární město Brno, ÚMČ Brno-Starý Lískovec, IČO: 44992785 | 21000348 | DODATEK č. 1 – Parkování na ulicích Kyjevská a Labská | 22.12.2021 | dílo, BKOM zhotovitel |
| Dopravní podnik města Brna, a.s., IČO: 25508881 | 16000516 | Dohoda o ukončení smlouvy o zajištění služby autobusové dopravy v rámci akce Bezpečnostní prevence pro ZŠ | 23.12.2021 | dohoda o ukončení |

V Brně 25. 3. 2022



Ing. Petr Kratochvíl
předseda představenstva



Ing. Luděk Borový
člen představenstva



Mgr. Marek Lahoda
člen představenstva



Mgr. Filip Leder
místopředseda představenstva



Jiří Ides
člen představenstva



07/ Příloha v účetní závěrce

Příloha v plném rozsahu v roční účetní závěrce sestavené k 31. 12. 2021

za účetní období 01. 01. 2021–31. 12. 2021

Obchodní firma: **Brněnské komunikace a.s.**

Sídlo: **Renneská třída 787/1a, Brno-Štýřice, 639 00**

IČO: **60733098**

Právní forma: **akciová společnost**

Společnost byla zapsána dne 1. 1. 1995 v obchodním rejstříku u Krajského soudu v Brně, oddíl B, vložka 1479.

Předmět činnosti

- Projektová činnost ve výstavbě.
- Provádění staveb, jejich změn a odstraňování.
- Opravy silničních vozidel.
- Silniční motorová doprava – nákladní provozovaná vozidly nebo jízdními soupravami o největší povolené hmotnosti přesahující 3,5 tuny, jsou-li určeny k přepravě zvířat nebo věcí, nákladní provozovaná vozidly nebo jízdními soupravami o největší povolené hmotnosti nepřesahující 3,5 tuny, jsou-li určeny k přepravě zvířat nebo věcí.
- Klempířství a oprava karoserií.
- Výroba, instalace, opravy elektrických strojů a přístrojů, elektronických a telekomunikačních zařízení.
- Výkon zeměměřičských činností.
- Opravy ostatních dopravních prostředků a pracovních strojů.
- Výroba, obchod a služby neuvedené v přílohách 1 až 3 živnostenského zákona.
- Poskytování služeb v oblasti bezpečnosti a ochrany zdraví při práci.
- Technicko-organizační činnost v oblasti požární ochrany.
- Montáž, opravy, revize a zkoušky elektrických zařízení.

Účetní závěrka sestavená ke dni: **31. 12. 2021**

Okamžik sestavení účetní závěrky: **30. 4. 2022**

Datum vzniku účetní jednotky: **1. 1. 1995**

Základní kapitál: **439 587 800 Kč**

Splaceno: **100%**

Kategorizace účetní jednotky: **velká účetní jednotka**

Osoby podílející se 20 a více % na základním kapitálu společnosti: **statutární město Brno**

(IČO: 44992785) – 100%

Orgány společnosti k 31. 12. 2021

| Představenstvo | | |
|-----------------|---------------|-------------------------|
| | předseda | Ing. Petr Kratochvíl |
| | místopředseda | Mgr. Filip Leder |
| | člen | Ing. Luděk Borový |
| | člen | Jiří Ides |
| | člen | Mgr. Marek Lahoda |
| Dozorčí rada | předseda | Mgr. Jiří Mihola, Ph.D. |
| | místopředseda | Ing. Mgr. Pavel Mises |
| | člen | Ing. Ivan Fencel, Ph.D. |
| | člen | Ing. Marek Lukáš |
| | člen | Ing. Martin Smejkal |
| | člen | Mgr. Bc. Marek Viskot |
| | člen | Tomáš Zhoř |
| Výbor pro audit | předseda | Ing. Ján Osuský |
| | místopředseda | Ing. Hynek Faktor |
| | člen | Ing. Jiří Faltýnek |
| | člen | Ing. Jiří Menšík |
| | člen | Ing. Jiří Valníček |

V průběhu účetního období došlo k následujícím změnám v orgánech společnosti:

| Funkce | Jméno | Událost | Datum |
|---------------------|---------------------|-------------------------|-------------|
| člen představenstva | PaedDr. Ivo Vašíček | zánik funkce a členství | 31. 3. 2021 |
| člen představenstva | Mgr. Marek Lahoda | vznik členství | 1. 4. 2021 |

Změny a dodatky provedené v účetním období v obchodním rejstříku

Způsob jednání – za společnost jedná představenstvo. Společnost zastupují navenek ve všech věcech dva členové představenstva společně, z nichž alespoň jeden musí být vždy předseda či místopředseda představenstva. Společnost může dále zastupovat navenek člen představenstva či třetí osoba, pokud k tomu budou pověřeni rozhodnutím představenstva, nebo osoba, která k tomu byla písemně pověřena společností (zejména na základě vnitřního předpisu společnosti, pověření zaměstnance nebo plnou mocí), a to vždy v rozsahu a způsobem vymezeným v příslušném pověření, či je k tomu oprávněna zvláštním právním předpisem.

Po skončení účetního období do okamžiku sestavení účetní závěrky nedošlo ke změnám v orgánech společnosti a ani ke změnám či dodatkům zápisu v obchodním rejstříku.

Ostatní informace k účetní jednotce

Neexistují žádné dohody, které zakládají rozhodovací práva bez ohledu na výši podílu na základním kapitálu.

Nejsou uzavřeny žádné ovládací smlouvy nebo smlouvy o převodech zisku.

Společnost nemá organizační složku v zahraničí.

Koncern SMB

Koncern statutárního města Brna (koncern SMB) byl založen s ohledem na:

1. potřebu transparentního a koordinovaného řízení koncernu SMB ve vybraných oblastech;
2. nutnost zajistit vzájemnou informovanost a spolupráci členů koncernu SMB o otázkách financování, jakož

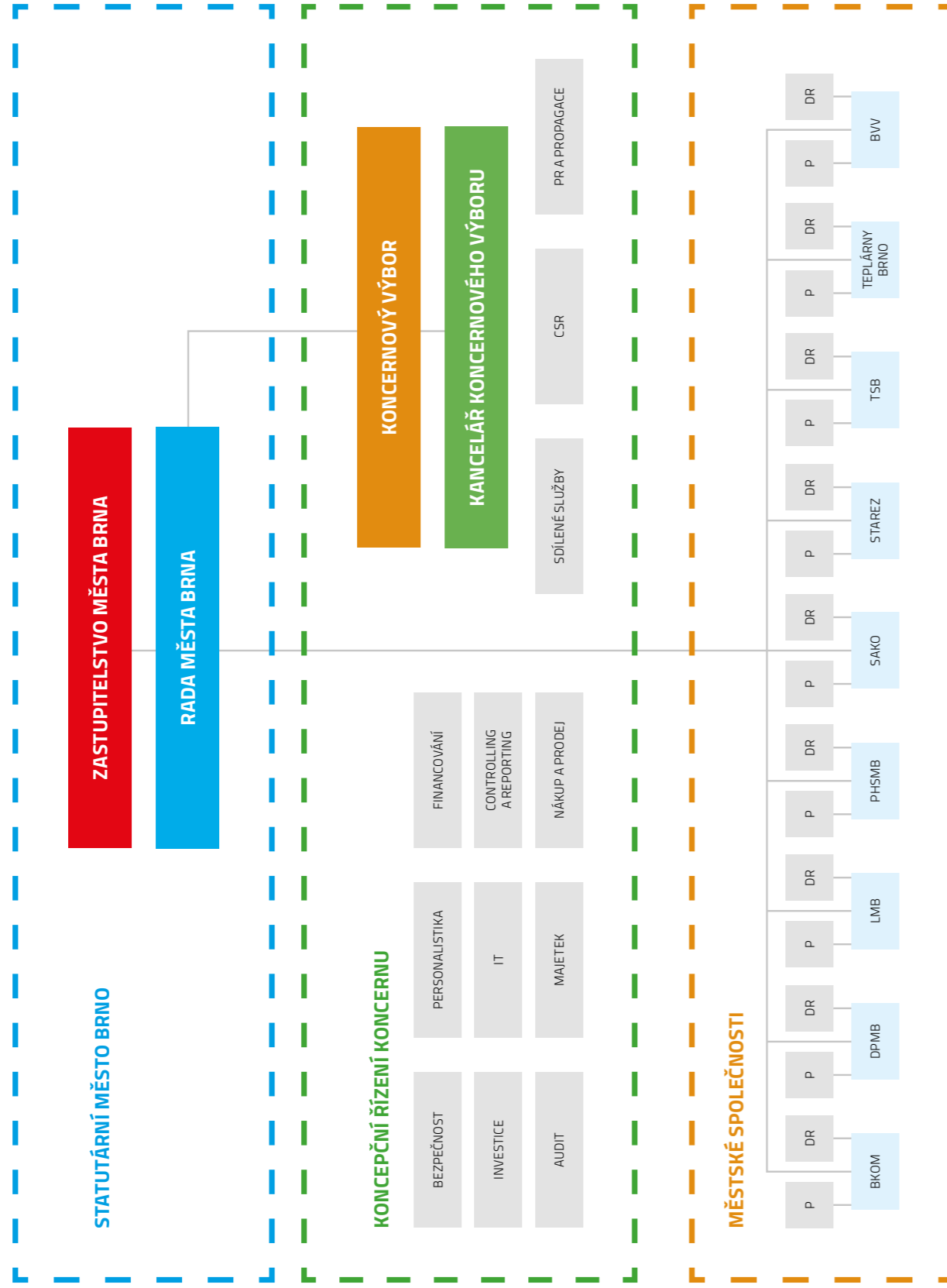
i zajistit informovanost veřejnosti o existenci a struktuře koncernu, o rámcových cílech rozvoje koncernu jako celku i rozvoje jednotlivých řízených osob a o naplňování těchto cílů;

3. potřebu předcházet újmě, jež potenciálně hrozí v podnikatelském seskupení v důsledku ovlivňování ovlivněných osob osobami vlivnými, a nutnost případně takovou újmu nahradit v souladu s právními předpisy;
4. potřebu prosazovat účel existence členů koncernu, definovaný mj. jako péče o všestranný rozvoj svého území a o potřeby občanů statutárního města Brna;
5. snahu o efektivní využití výhod, jež příslušnost ke koncernu přináší jeho jednotlivým členům.

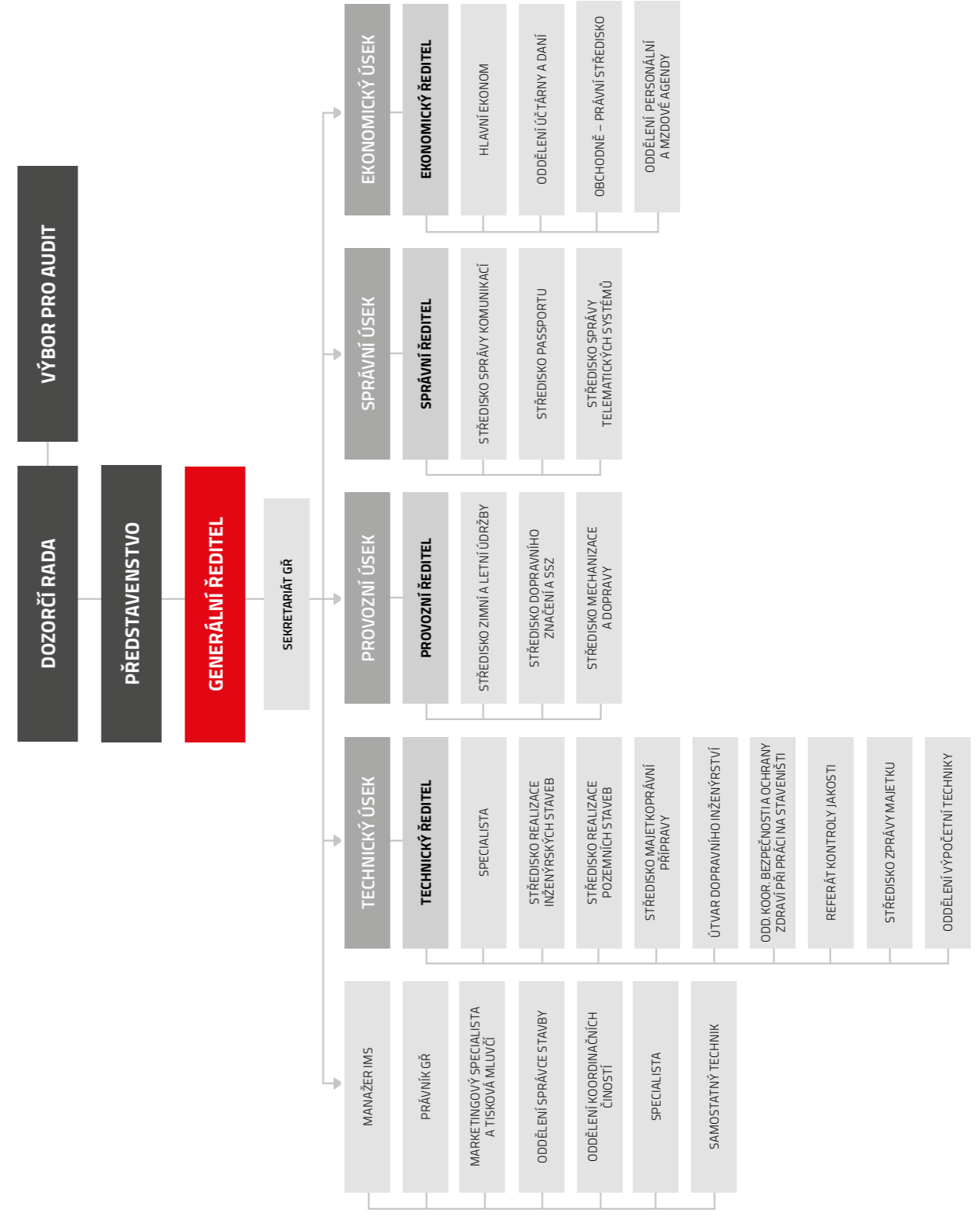
Koordinace a koncepční řízení v rámci koncernu SMB se týká následujících složek, či významných činností podnikání (ve smyslu ustanovení § 79 odst. 2 zákona č. 90/2012 Sb., o obchodních společnostech a družstvech (zákon o obchodních korporacích)):

- Řízení bezpečnosti
- Řízení lidských zdrojů
- Řízení financování a dividendová politika
- Investiční činnost
- Řízení ICT
- Controlling, reporting a datová politika
- Auditing
- Řízení hmotných a nehmotných aktiv
- Nákup a prodej zboží a služeb
- Sdílení zdrojů a služeb
- Řízení společenské odpovědnosti
- Řízení vztahů s veřejností a propagace

Schéma řízení koncernu SMB



Organizační struktura účetní jednotky



| Vedení společnosti: | |
|---------------------|------------------------|
| generální ředitel | Ing. Luděk Borový |
| technický ředitel | Ing. Aleš Keller |
| provozní ředitel | Ing. Jan Klištinec |
| správní ředitel | Ing. Roman Nekula, MBA |
| ekonomický ředitel | Ing. Ivan Točev, MBA |

Základní východiska pro sestavení účetní závěrky

Účetnictví společnosti je vedeno a účetní závěrka byla sestavena v souladu se zákonem č. 563/1991 Sb., o účetnictví, ve znění pozdějších předpisů, vyhláškou č. 500/2002 Sb., kterou se provádějí některá ustanovení zákona č. 563/1991 Sb., o účetnictví, ve znění pozdějších předpisů, pro účetní jednotky, které jsou podnikateli účtujícími v soustavě podvojného účetnictví, ve znění pozdějších předpisů, a Českými účetními standardy pro podnikatele.

Účetnictví respektuje obecné účetní zásady, především zásadu o oceňování majetku historickými cenami, zásadu účtování ve věcné a časové souvislosti a zásadu opatrnosti.

Dlouhodobý hmotný a nehmotný majetek – účetní metody

Od 1. 1. 2021 došlo ke změně výše ocenění, od kterého se jedná o dlouhodobý majetek. Dlouhodobým hmotným majetkem se rozumí majetek, jehož doba použitelnosti je delší než jeden rok a jehož ocenění je vyšší než 80 000 Kč v jednotlivém případě. Do 31. 12. 2020 byl za dlouhodobý majetek považován takový, jehož ocenění bylo vyšší než 40 000 Kč. Dlouhodobým nehmotným majetkem se rozumí majetek, jehož doba použitelnosti

je delší než jeden rok a jehož ocenění je vyšší než 80 000 Kč v jednotlivém případě. Do 31. 12. 2020 platil pro nehmotný majetek limit 60 000 Kč.

Majetek splňující dobu použitelnosti delší než jeden rok, ale nesplňující výši vstupní ceny, je evidován na podrozvahové evidenci.

Nakoupený dlouhodobý majetek je oceněn pořizovací cenou zvýšenou o náklady související s pořízením majetku. Úroky z úvěru nejsou součástí pořizovací ceny. Dlouhodobý hmotný majetek vyrobený ve společnosti se oceňuje vlastními náklady, které zahrnují přímé materiálové a mzdové náklady a výrobní režijní náklady. Technické zhodnocení, pokud převýšilo u jednotlivého majetku v úhrnu za zdaňovací období částku 80 000 Kč, zvyšuje pořizovací cenu dlouhodobého majetku. Opravy a údržba se účtují do nákladů.

Pořizovací cena dlouhodobého majetku, s výjimkou pozemků a nedokončených investic, je odpisována po dobu odhadované životnosti lineární metodou následujícím způsobem:

| Název majetkové kategorie | Počet měsíců odpisování |
|--|-------------------------|
| Budovy a stavby | 360 |
| Technické zhodnocení na nemovitě kulturní památce | 180 |
| Nákladní automobily, užitkové vozy | 60 |
| Osobní automobily | 60 |
| Stroje a zařízení v 1. odpisové skupině | 36 |
| Stroje a zařízení ve 2. odpisové skupině | 60 |
| Stroje a zařízení ve 3. odpisové skupině – kompresory a vysokozdvizné vozíky | 96 |
| Stroje a zařízení ve 3. odpisové skupině – venkovní klimatizační jednotky | 120 |
| Stroje a zařízení ve 4. odpisové skupině | 240 |
| Výpočetní technika – PC, kopírky, servery | 36 |
| Software nad 80 000 Kč | 36 |

Zásoby – účetní metody

Nakupované zásoby jsou oceňovány pořizovacími cenami. Pořizovací cena zahrnuje cenu pořízení a vedlejší pořizovací náklady – zejména celní poplatky, dopravné a skladovací poplatky, provize, pojistné a skonto. Z vnitropodnikových služeb souvisejících s pořizováním zásob nákupem a se zpracováním zásob se do pořizovací ceny aktivuje pouze přepravné.

Výdaje zásob ze skladu jsou účtovány cenami zjištěnými váženým aritmetickým průměrem. Pouze u skladu nafty probíhá výdej ze skladu v pevných cenách a následném měsíčním doúčtování odchylek.

Opravné položky k zásobám jsou tvořeny v případech, kdy snížení ocenění zásob v účetnictví není trvalého charakteru, např. na základě věkové analýzy zásob nebo na základě analýzy prodejních cen.

| Dlouhodobý nehmotný majetek | | | | |
|---|--------------------|------------|----------|------------------|
| (v tis. Kč) | počáteční zůstatek | přírůstky | úbytky | konečný zůstatek |
| Software nad 60 000 Kč | 28 618 | 291 | - | 28 909 |
| Nedokončený dlouhodobý nehmotný majetek | - | - | - | - |
| Celkem | 28 618 | 291 | - | 28 909 |

Software společnosti zahrnuje systémy ERP a DMS, specializované SW na správu komunikací, GIS, odtahy, spisovou službu a další.

| Oprávký k dlouhodobému nehmotnému majetku | | | | |
|---|--------------------|--------------|----------|------------------|
| (v tis. Kč) | počáteční zůstatek | přírůstky | úbytky | konečný zůstatek |
| Software nad 60 000 Kč | 26 050 | 2 199 | - | 28 249 |
| Celkem | 26 050 | 2 199 | - | 28 249 |

| Dlouhodobý hmotný majetek | | | | |
|----------------------------|--------------------|-----------|---------|------------------|
| (v tis. Kč) | počáteční zůstatek | přírůstky | úbytky | konečný zůstatek |
| Pozemky | 286 497 | 79 545 | 17 326 | 348 716 |
| Budovy a stavby | 694 180 | 30 409 | - | 724 589 |
| Samostatné movité věci | 432 314 | 45 862 | 19 201 | 458 975 |
| Nedokončený hmotný majetek | 302 128 | 142 081 | 184 672 | 259 537 |
| Poskytnuté zálohy | - | - | - | - |

Všechny společností vlastněné pozemky, budovy a stavby se nachází na území města Brna. Mezi samostatné movité věci patří stroje pro opravu a údržbu komunikací, osobní automobily, ICT vybavení a kancelářská technika.

V položce nedokončený dlouhodobý majetek jsou vykazovány finanční prostředky vynaložené na stavbu Janáčkovo kulturní centrum (231 mil. Kč), technické zhodnocení administrativní budovy na Renneské třídě (17 mil. Kč), projekt C-ROADS (8 mil. Kč), projekty parkovacích domů (3 mil. Kč) a stroje a mechanismy, jejichž způsobilost k provozu nastane až v roce 2022 (1 mil. Kč).

Souhrnná hodnota drobného majetku neuvedeného v rozvaze je 58,2 mil. Kč. Jedná se o majetek s dobou použitelnosti delší než 1 rok, ale v ocenění nižším než 40 000 Kč u hmotného majetku a 60 000 Kč u nehmotného majetku. U majetku pořízeného po 1. 1. 2021 se za drobný majetek považuje takový, jehož ocenění je nižší než 80 000 Kč.

Dále je v podrozvaze evidován monitorovací linkový systém pro monitoring sítě optických kabelů ve výši 2 316 tis. Kč, který byl odkoupen po skončení finančního leasingu, z dotace pořízený software v ceně 776 tis. Kč, dotace na ekologizaci vozového parku 1 176 tis. Kč a dotace 20 000 tis. Kč na výstavbu parkovacího domu Polní.

| Oprávký k dlouhodobému hmotnému majetku | | | | |
|---|--------------------|-----------|--------|------------------|
| (v tis. Kč) | počáteční zůstatek | přírůstky | úbytky | konečný zůstatek |
| Budovy a stavby | 275 587 | 22 193 | - | 297 780 |
| Samostatné movité věci | 339 595 | 36 960 | 19 202 | 357 353 |

Soupis majetku zatíženého věcným právem

Na některých pozemcích BKOM jsou zřízena věcná břemena z důvodu umístění inženýrských sítí, popř. chůze a jízdy.

Soupis majetku zatíženého zástavním právem

LV 434, k.ú. Trnitá; pro budoucí konkrétní pohledávku ve výši 336 379 Kč; pro statutární město Brno; k p.č. 842/2, 842/3, 843/1;

LV 6039, k.ú. Staré Brno; ve výši 55 000 000 Kč, budoucí pohledávky do výše 55 000 000 Kč pro Československá obchodní banka, a.s.; ke stavbě č.p. 998;

LV 912, k.ú. Město Brno; ve výši 117 900 000 Kč, budoucí pohledávky 117 900 000 Kč, budoucí pohledávky do výše 11 790 000 Kč pro Komerční banku, a.s.; k p. č. 501/1;

| Zásoby | | | | |
|-------------------------------|--------------------|-----------|--------|------------------|
| (v tis. Kč) | počáteční zůstatek | přírůstky | úbytky | konečný zůstatek |
| sklad dopravního značení | 1 919 | 5 579 | 5 323 | 2 175 |
| sklad elektro | 3 439 | 5 511 | 5 207 | 3 743 |
| sklad kancel. potřeb, oděvů | 971 | 2 437 | 2 356 | 1 052 |
| sklad autosoučástí | 1 873 | 2 150 | 1 032 | 2 991 |
| sklad výtěžného materiálu | 348 | 1 237 | 665 | 920 |
| sklad posypového materiálu | 17 087 | 39 275 | 46 023 | 10 339 |
| sklad ICT | - | 1 105 | 492 | 613 |
| pohonné hmoty | 711 | 8 948 | 8 888 | 771 |
| vratné obaly | 56 | - | 36 | 20 |
| nedokončená výroba | 5 663 | 64 845 | 69 888 | 620 |
| poskytnuté zálohy na materiál | 1 | 1 099 | 938 | 162 |
| materiál na cestě | - | 55 616 | 55 616 | - |

| Stav pohledávek k 31. 12. 2021 | | | |
|--------------------------------|---------------|--------------------------|---------------------------|
| (v tis. Kč) | do splatnosti | do 180 dnů po splatnosti | nad 180 dnů po splatnosti |
| z obchodního styku | 121 261 | 335 | 2 049 |
| ostatní pohledávky | 18 680 | - | 17 916* |

* jedná se o pohledávky:

SIMET s.r.o. 17 660 tis. Kč
Sdružení B.K.S.I. 256 tis. Kč

Soupis majetku zatíženého předkupním právem

LV 912, k.ú. Město Brno; pro Hotel International Brno, a.s.; k p.č. 620/14;

LV 912, k.ú. Město Brno; pro statutární město Brno; k p.č. 501/1, 620/12, 620/13;

LV 6039, k.ú. Staré Brno; pro statutární město Brno; k p.č. 1160/30, 1223/1, 1223/2;

Soupis majetku zatíženého zákazem zcizení a zatížení

LV 434, k.ú. Trnitá; pro statutární město Brno; k p.č. 1107/1, 1107/3;

Pohledávka za společností SIMET s.r.o. vznikla v roce 1998 zcizením částky 30 000 tis. Kč z účtu sdružení B.K.S.I., jehož účastníky byla společnost Brněnské komunikace a.s.

a firma SIMET s.r.o. V roce 2010 byla usnesením Městského soudu v Brně vyplacena zadržovaná částka 12 339 387,18 Kč, o zbývající částku, která je ve výši 17 660 612,88 Kč, je veden právní spor. K 31. 12. 2017 byla jedním z obviněných uhrazena z dlužné částky částka 600,00 Kč.

Pohledávka za sdružením B.K.S.I. vznikla nevypořádaním pohledávek a závazků při ukončení činnosti sdružení. K oběma pohledávkám byla vytvořena účetní opravná položka ve výši 100 %. Společnost nemá pohledávky s dobou splatnosti delší než 5 let od rozvahového dne.

| Opravné položky k pohledávkám | | | | |
|-------------------------------|--------------------|-----------|--------|------------------|
| (v tis. Kč) | počáteční zůstatek | přírůstky | úbytky | konečný zůstatek |
| SIMET s.r.o. | 17 660 | - | - | 17 660 |
| sdružení B.K.S.I. | 256 | - | - | 256 |
| zákonná OP | 645 | 26 | - | 671 |
| účetní OP | 1 289 | - | 563 | 726 |
| celkem | 19 850 | 26 | 563 | 19 313 |

Krátkodobý finanční majetek

Společnost má zřízeny účty u Československé obchodní banky, a.s., Komerční banky, a.s. a u UniCredit Bank, a.s. Jedná se o běžné a spořicí účty. Valutovou pokladnu tvoří k 31. 12. 2021 hotovost 232 Eur.

| Krátkodobý finanční majetek | | | | |
|-----------------------------|--------------------|-----------|-----------|------------------|
| (v tis. Kč) | počáteční zůstatek | přírůstky | úbytky | konečný zůstatek |
| korunové pokladny | 2 211 | 54 344 | 54 562 | 1 993 |
| valutová pokladna | 6 | - | - | 6 |
| ceniny | 482 | 12 034 | 11 245 | 1 271 |
| běžné účty | 284 480 | 1 340 472 | 1 327 165 | 297 787 |
| celkem | 287 179 | 1 406 850 | 1 392 972 | 301 057 |

Dohadné účty aktivní

Nejsou.

Náklady příštích období

Na této položce je vykazováno časové rozlišení uhrazeného pojištění, SW licencí a předplatného.

Příjmy příštích období

Na této položce je vykazována přefakturace energií spotřebovaných v roce 2021 a vyfakturovaných v roce 2022.

Probíhající soudní spory

Od roku 2014 je veden soudní spor žalobce PROFIPACK s.r.o. (dříve AZISFIN s.r.o.), vůči žalovaným 1. Brněnské komunikace a.s., 2. Skanska a.s., 3. Brněnské vodárny a kanalizace a.s., 4. Statutární město Brno o zaplacení

4 252 205 Kč z titulu náhrady škody způsobené na majetku poškozeného zatopením sklepních prostor v rámci stavby Oprava ulice Květná (MS Brno, č.j. 48 C 201/2014). Případná povinnost uhradit vzniklou škodu je kryta pojištěním společnosti.

Projekt C-ROADS

Dne 12. 10. 2017 byla uzavřena Konsorciální smlouva k projektu C-ROADS Czech republic, Grantová dohoda č. INEA/CEF/TRAN/M2015/1150948. Původní doba trvání projektu byla do roku 2020, která se následně prodloužila do konce roku 2021. Společnost Brněnské komunikace a.s. se v rámci projektu zaměřila na vybudování městského systému C-ITS na vybraných páteřních komunikacích. Jedná se např. o upozornění řidičů na signál stůj na světelném signalizačním zařízení nebo varování před jízdou jiného vozidla na červenou.

Projekt se zabývá technickým návrhem, implementací a pilotním provozováním kooperativních systémů a také vyhodnocením výsledků při reálném provozu. Dotace je vyplácena postupně, vždy na základě samostatných rozhodnutí o poskytnutí dotace ze strany Ministerstva dopravy České republiky. Do konce roku 2021 obdržela společnost provozní dotaci ve výši 4 451 208,26 Kč a investiční dotaci ve výši 36 827 443,00 Kč. Dále společnost k 31. 12. 2021 vykazuje neuhrazenou provozní dotaci ve výši 2 618 359,54 Kč a investiční dotaci ve výši 8 302 630,00 Kč.

Dne 22. 9. 2021 byla uzavřena Smlouva č. 1191100142 o poskytnutí podpory ze Státního fondu životního prostředí České republiky na ekologizaci vozového

parku společnosti. Na základě této smlouvy společnost pořídila vozidlo s pohonem plug-in hybrid a 4 ks vozidel s pohonem CNG. Výše investiční dotace činila 400 000 Kč.

Na základě Rozhodnutí o poskytnutí dotace, identifikační číslo 117D03B000449, vydané Ministerstvem pro místní rozvoj obdržela v roce 2021 společnost investiční dotaci 19 999 990 Kč na výstavbu Parkovacího domu Polní. Cílem projektu je realizace systému pro upřednostnění parkování mimo centrum města v kombinaci s využitím volné kapacity, kterou nabízí navazující veřejná hromadná doprava.

| Vlastní kapitál | | | | |
|--------------------------------------|--------------------|---------------|---------------|------------------|
| (v tis. Kč) | počáteční zůstatek | přírůstky | úbytky | konečný zůstatek |
| Základní kapitál | 439 588 | - | - | 439 588 |
| Změny základního kapitálu | - | - | - | - |
| Emisní ážio | 16 505 | - | - | 16 505 |
| Ostatní kapitálové fondy | 14 743 | - | - | 14 743 |
| Nerozdělený zisk minulých let | 689 591 | 19 025 | - | 708 617 |
| Hospodářský výsledek účetního období | 19 025 | 74 392 | 19 025 | 74 392 |
| Vlastní kapitál celkem | 1 179 452 | 93 417 | 19 025 | 1 253 845 |

Stav akcií k 31. 12. 2021

- 250 ks kmenové akcie na jméno v listinné podobě ve jmenovité hodnotě 1 000 000 Kč
- 1 ks kmenové akcie na jméno v listinné podobě ve jmenovité hodnotě 1 005 000 Kč
- 1 ks kmenové akcie na jméno v listinné podobě ve jmenovité hodnotě 1 150 000 Kč
- 1 ks kmenové akcie na jméno v listinné podobě ve jmenovité hodnotě 1 210 000 Kč
- 1 ks kmenové akcie na jméno v listinné podobě ve jmenovité hodnotě 1 938 100 Kč
- 1 ks kmenové akcie na jméno v listinné podobě ve jmenovité hodnotě 1 953 000 Kč
- 1 ks kmenové akcie na jméno v listinné podobě ve jmenovité hodnotě 26 299 000 Kč
- 10 ks kmenové akcie na jméno v listinné podobě ve jmenovité hodnotě 6 700 000 Kč
- 1 ks kmenové akcie na jméno v listinné podobě ve jmenovité hodnotě 16 670 000 Kč
- 1 ks kmenové akcie na jméno v listinné podobě ve jmenovité hodnotě 3 840 000 Kč
- 1 ks kmenové akcie na jméno v listinné podobě ve jmenovité hodnotě 492 700 Kč
- 1 ks kmenové akcie na jméno v listinné podobě ve jmenovité hodnotě 30 000 Kč
- 10 ks kmenové akcie na jméno v listinné podobě ve jmenovité hodnotě 5 000 000 Kč
- 1 ks akcie na jméno v listinné podobě ve jmenovité hodnotě 18 000 000 Kč

Rezervní fond

Společnost netvoří rezervní fond. Společnost se podřídila zákonu 90/2012 Sb., o obchodních společnostech a družstvech (zákon o obchodních korporacích).

| Stav závazků k 31. 12. 2021 | | | |
|-----------------------------|---------------|--------------------------|---------------------------|
| (v tis. Kč) | do splatnosti | do 180 dnů po splatnosti | nad 180 dnů po splatnosti |
| z obchodních vztahů | 161 817 | 1 171 | - |
| krátkodobé přijaté zálohy | 36 074 | - | - |
| ostatní závazky | 50 423 | - | - |

Společnost nemá závazky s dobou splatnosti delší než 5 let od rozvahového dne.

Společnost nemá závazky ze sociálního a zdravotního pojištění a ani daňové závazky po termínu splatnosti.

Bankovní úvěry

V roce 2013 byl čerpán bankovní investiční úvěr u Československé obchodní banky, a.s. na výstavbu parkovacího domu PINKI PARK v celkové výši 33 964 tis. Kč. Splácení úvěru bylo zahájeno v lednu 2014 a konečná splatnost úvěru je v prosinci 2022. Úvěr je splácen měsíčně, výše měsíční jistiny je 316 tis. Kč, úroková sazba je variabilní ve výši 0,35% p.a. + 1M PRIBOR. Nesplacená výše jistiny k 31. 12. 2020 je 7 412 tis. Kč, z toho výše jistiny splatná do jednoho roku od rozvahového dne je 3 793 tis. Kč.

V roce 2015 byla s Komerční bankou, a.s. uzavřena úvěrová smlouva na poskytnutí investičního úvěru na financování výstavby parkovacího domu DOMINI PARK

a parkovacího domu Janáčkovo kulturní centrum – I. etapa. V roce 2018 byla z úvěru čerpána částka 117 432 tis. Kč. Splácení úvěru bylo zahájeno v červnu 2018 a konečná splatnost úvěru je v prosinci 2027. Úvěr je splácen měsíčně, výše měsíční jistiny je 983 tis. Kč, úroková sazba je variabilní ve výši 0,35 % p.a. + 1M PRIBOR. Nesplacená výše jistiny k 31. 12. 2021 je 82 062 tis. Kč, z toho výše jistiny splatná do jednoho roku od rozvahového dne je 11 790 tis. Kč.

Dohadné účty pasivní

Na této položce je vykazován přijatý, ale nevyfakturovaný materiál na sklad.

Výdaje příštích období

Jedná se o spotřebu energií v roce 2021 vyfakturovanou v roce 2022.

Výnosy příštích období

Výnosy příštích období zahrnují nájemné roku 2021 uhrazené v roce 2022.

Rozdělení výsledku hospodaření za rok 2020

Rada města Brna č. R8/155 konaná dne 16. 6. 2021 v působnosti valné hromady společnosti Brněnské komunikace a.s. schválila následující rozdělení zisku za rok 2020.

| (v Kč) | |
|--|---------------|
| Hospodářský výsledek po zdanění | 19 025 358,42 |
| Převod výsledku hospodaření na účet nerozdělený zisk | 19 025 358,42 |

Návrh na rozdělení výsledku hospodaření za rok 2021

| (v Kč) | |
|--|---------------|
| Hospodářský výsledek po zdanění | 74 392 392,26 |
| Převod výsledku hospodaření na účet nerozdělený zisk | 74 392 392,26 |

Pro účely daňových odpisů je u majetku zařazeného do 31. 12. 2003 použita zrychlená metoda odpisování, u majetku zařazeného od 1. 1. 2004 je použita zrychlená i rovnoměrná metoda odpisování.

| Daň z příjmů – splatná | | |
|---------------------------------------|--|---------|
| výsledek hospodaření před zdaněním | | 93 320 |
| úpravy zvyšující hospodářský výsledek | | 19 850 |
| z toho: | platby na vrub sociálního fondu | 5 412 |
| | poskytnuté dary | 1 636 |
| | tvorba opravných účetních položek a rezerv | -562 |
| | rozdíl mezi účetní a daňovou ZC vyřazeného majetku | 11 529 |
| | ostatní | 1 835 |
| úpravy snižující hospodářský výsledek | | 634 |
| z toho: | rozdíl mezi účetními a daňovými odpisy | 614 |
| | ostatní | 20 |
| | zdanitelný příjem | 112 536 |
| | dary | 1 621 |
| | sazba daně | 19 % |
| | splatná daň před slevou | 21 074 |
| | sleva na dani | 178 |
| | splatná daň | 20 896 |

Daň z příjmů – odložená

Výpočet odložené daně vychází z rozdílu zůstatkové hodnoty majetku účetní a daňové, z výše účetní opravné položky k pohledávkám a majetku, která se v budoucnu

stane zákonnou opravnou položkou nebo daňovým nákladem a z titulu nedaňových výnosů a nákladů. Předpokládaná sazba daně z příjmů 19 %.

| Daň z příjmů – odložená | |
|--|-------------------|
| ZHÚ | 877 807 140,60 Kč |
| ZHD | 750 526 124,60 Kč |
| rozdíl | 127 281 016,00 Kč |
| sazba daně | 19 % |
| odložený daňový závazek | 24 183 393,04 Kč |
| neuhrazená výnosová smluvní sankce | 20 000,00 Kč |
| sazba daně | 19 % |
| odložený daňový závazek | 3 800,00 Kč |
| celkový odložený daňový závazek k 31. 12. 2020 | 26 155 363,43 Kč |
| celkový odložený daňový závazek k 31. 12. 2021 | 24 187 193,04 Kč |
| doúčtování odložené daně za rok 2021 | 1 968 170,39 Kč |

Osobní náklady

| Zaměstnanci | | |
|--|----------------|----------------|
| (v tis. Kč) | Běžné období | Minulé období |
| Průměrný počet zaměstnanců | 421,6 | 409,8 |
| Z toho vedení společnosti | 5,0 | 5,0 |
| Technicko-hospodářští zaměstnanci | 242,2 | 234,9 |
| Dělníci | 174,4 | 169,9 |
| Mzdy | 220 065 | 218 121 |
| Sociální zabezpečení a zdravotní pojištění | 72 834 | 72 307 |
| Sociální náklady | 14 857 | 12 045 |
| Osobní náklady celkem | 307 756 | 302 473 |

| Představenstvo | | |
|--|--------------|---------------|
| (v tis. Kč) | Běžné období | Minulé období |
| Průměrný počet členů | 5,0 | 4,9 |
| Odměny členům orgánů | 992 | 1 021 |
| Sociální zabezpečení a zdravotní pojištění | 316 | 331 |
| Osobní náklady celkem | 1 308 | 1 352 |

| Dozorčí rada | | |
|--|--------------|---------------|
| (v tis. Kč) | Běžné období | Minulé období |
| Průměrný počet členů | 7,0 | 7,0 |
| Odměny členům orgánů | 610 | 642 |
| Sociální zabezpečení a zdravotní pojištění | 206 | 218 |
| Osobní náklady celkem | 816 | 860 |

| Výbor pro audit | | |
|--|--------------|---------------|
| (v tis. Kč) | Běžné období | Minulé období |
| Průměrný počet členů | 5,0 | 5,0 |
| Odměny členům orgánů | 324 | 324 |
| Sociální zabezpečení a zdravotní pojištění | 110 | 110 |
| Osobní náklady celkem | 434 | 434 |

Vedení společnosti byly poskytnuty osobní automobily k soukromému užívání v úhrnné výši 565 760 Kč (údaj představuje částku, o kterou se zvyšuje daňový základ za rok), dále příspěvky na penzijní a životní pojištění v celkové výši 54 000 Kč/rok.

| Rozdělení nákladů na spotřebu materiálu a energie | |
|---|----------------|
| (v tis. Kč) | náklady |
| beton, asfalt, písek, sůl, dopravní značky, barvy | 70 007 |
| PHM + provozní kapaliny a náhradní díly | 12 170 |
| ICT | 2 606 |
| kancelářské potřeby | 1 769 |
| oděvy | 1 190 |
| elektrická energie | 6 920 |
| voda a stočné | 3 166 |
| teplo | 2 700 |
| plyn | 480 |
| Celkem | 101 008 |

| Rozdělení nákladů na služby a opravy | |
|--------------------------------------|----------------|
| (v tis. Kč) | náklady |
| subdodávky | 507 874 |
| opravy a udržování | 23 667 |
| poradenství, právní služby | 18 592 |
| SW, licence, náklady na ICT | 17 311 |
| provoz budov | 8 094 |
| náklady na reprezentaci | 2 767 |
| cestovné | 343 |
| Celkem | 578 648 |

Doplňující informace k výkazu zisku a ztráty

Výnosy a náklady se účtují časově rozlišené, tj. do období, s nímž věcně i časově souvisejí. Hospodaření společnosti nebylo v roce 2021 ovlivněno žádnými mimořádnými událostmi.

| Rozdělení výnosů podle činností | |
|---------------------------------|------------------|
| (v tis. Kč) | výnosy |
| údržba komunikací | 698 984 |
| správní a inženýrská činnost | 345 235 |
| prodej majetku a materiálu | 96 276 |
| pronájem majetku | 34 748 |
| ostatní | 5 067 |
| Celkem | 1 180 310 |

Veškeré výnosy společnosti jsou realizovány v ČR.

Doplňující informace k účetní závěrce

Přehled o transakcích, které společnost uzavřela se spřízněnou osobou, je uveden ve zprávě o vztazích mezi ovládající osobou a osobou ovládanou a mezi ovládanou osobou a osobami ovládanými stejnou ovládající osobou podle § 82 zákona č. 90/2012 Sb., o obchodních korporacích.

| Transakce se spřízněnými osobami | | |
|--|----------------|----------------|
| (v tis. Kč) | | |
| subjekt | BKOM dodavatel | BKOM odběratel |
| Statutární město Brno a městské části, IČO: 44992785 | 1 060 740 | 300 |
| Dopravní podnik města Brna, a.s., IČO: 25508881 | 870 | 226 |
| Lesy města Brna, a.s., IČO: 60713356 | - | 8 |
| Pohřební a hřbitovní služby města Brna, a.s., IČO: 60713330 | 11 | - |
| SAKO Brno, a.s., IČO: 60713470, | 634 | 326 |
| STAREZ – SPORT, a.s., IČO: 26932211 | 23 | - |
| Technické sítě Brno, akciová společnost, IČO: 25512285 | 113 | 1 724 |
| Teplárny Brno, a.s., IČO: 46347534 | - | 2 700 |
| Veletrhy Brno, a.s., IČO: 25582518 | 12 | 60 |
| CD CENTRUM COMS, a.s., IČO: 07379161 | 10 | - |
| Brněnské vodárny a kanalizace, a.s., IČO: 46347275 | 148 | 3 145 |
| MOP BRNO, spol. s r.o., IČO: 48910546 | 258 | - |
| Kávěeska, příspěvková organizace, IČO: 101508 | 2 | - |
| Filharmonie Brno, příspěvková organizace, IČO: 94897 | 3 | - |
| Hvězdárna a planetárium Brno, příspěvková organizace, IČO: 00101443 | 2 | - |
| Národní divadlo Brno, příspěvková organizace, IČO: 00094820 | 22 | - |
| TIC BRNO, příspěvková organizace, IČO: 101460 | 340 | - |
| ZOO Brno a stanice zájmových činností, příspěvková organizace, IČO: 00101451 | 2 | - |
| Veřejná zeleň města Brna, příspěvková organizace, IČ 62161521 | 8 | - |

Přehled o peněžních tocích byl sestaven nepřímou metodou. Peněžní ekvivalenty představují krátkodobý likvidní majetek, který lze snadno a pohotově převést na předem známou částku v hotovosti, v našem případě se jedná o peníze, účty v bankách, krátkodobé cenné papíry a ceniny.


Účetní závěrka k 31. 12. 2021 byla zpracována za předpokladu, že společnost bude nadále působit jako podnik s neomezenou dobou trvání. Přiložená účetní závěrka tudíž neobsahuje žádné úpravy, které by mohly z této nejistoty vyplývat. Vedení společnosti zvážilo potenciální dopady pandemie covid-19 na své aktivity a podnikání a dospělo k závěru, že v současnosti nemají významný vliv na předpoklad nepřetržitého trvání podniku.

V období sestavení této účetní závěrky se v rámci České

Okamžik sestavení: 22. 4. 2022

Podpisový záznam statutárního orgánu:

republiky i celosvětově zavádějí různá sankční opatření vůči Ruské federaci a jejím představitelům z důvodu invaze ruských vojsk na Ukrajinu. Tato opatření mohou mít přímý nebo nepřímý dopad i na budoucí hospodářskou situaci společnosti Brněnské komunikace a.s. a související ocenění majetku a závazků. Jelikož v současné době nelze odhadnout, jaká opatření a po jak dlouhou dobu budou v účinnosti, nelze konkrétní dopady v současnosti spolehlivě určit. Vedení společnosti se nicméně na základě vyhodnocení všech aktuálně dostupných informací domnívá, že předpoklad jejího nepřetržitého trvání není ohrožen, a tudíž použití tohoto předpokladu pro sestavení účetní závěrky je i nadále vhodné, a v současnosti ani neexistuje významná nejistota týkající se tohoto předpokladu.



Ing. Petr Kratochvíl
předseda představenstva



Ing. Luděk Borový
člen představenstva



Mgr. Filip Leder
místopředseda představenstva



Jiří Ides
člen představenstva



Mgr. Marek Lahoda
člen představenstva

O8/ Rozvaha

v plném rozsahu k 31. 12. 2021 v celých tisících Kč

| Označení | AKTIVA | Běžné účetní období | | | Minulé úč. období |
|----------|---|---------------------|---------|-----------|-------------------|
| | | Brutto | Korekce | Netto | Netto |
| | AKTIVA CELKEM (A.+B.+C.+D.) | 2 307 792 | 702 695 | 1 605 097 | 1 465 334 |
| B. | Stálá aktiva (B.I.+B.II.+B.III.) | 1 820 726 | 683 382 | 1 137 344 | 1 102 505 |
| B. I. | Dlouhodobý nehmotný maj. (součet B.I.1. až B.I.5.) | 28 909 | 28 249 | 660 | 2 568 |
| 2. | Ocenitelná práva | 28 909 | 28 249 | 660 | 2 568 |
| 2.1. | Software | 28 909 | 28 249 | 660 | 2 568 |
| B. II. | Dlouhodobý hmotný majetek (součet B.II.1. až B.II.5.) | 1 791 817 | 655 133 | 1 136 684 | 1 099 937 |
| 1. | Pozemky a stavby | 1 073 305 | 297 780 | 775 525 | 705 090 |
| 1.1. | Pozemky | 348 716 | 0 | 348 716 | 286 497 |
| 1.2. | Stavby | 724 589 | 297 780 | 426 809 | 418 593 |
| 2. | Hmotné movité věci a jejich soubory | 458 975 | 357 353 | 101 622 | 92 719 |
| 5. | Poskytnuté zálohy na DHM a nedokončený DHM | 259 537 | 0 | 259 537 | 302 128 |
| 5.2. | Nedokončený dlouhodobý hmotný majetek | 259 537 | 0 | 259 537 | 302 128 |
| C. | Oběžná aktiva (C.I.+C.II.+C.III.+C.IV.) | 484 704 | 19 313 | 465 391 | 354 431 |
| C. I. | Zásoby (součet C.I.1. až C.I.5.) | 23 406 | 0 | 23 406 | 32 068 |
| 1. | Materiál | 22 624 | 0 | 22 624 | 26 404 |
| 2. | Nedokončená výroba a polotovary | 620 | 0 | 620 | 5 663 |
| 5. | Poskytnuté zálohy na zásoby | 162 | 0 | 162 | 1 |
| C. II. | Pohledávky (součet C.II.1. + C.II.2. + C.II.3.) | 160 241 | 19 313 | 140 928 | 35 184 |
| 1. | Dlouhodobé pohledávky | 0 | 0 | 0 | 2 |
| 1.1. | Pohledávky z obchodních vztahů | 0 | 0 | 0 | 2 |
| 2. | Krátkodobé pohledávky | 160 241 | 19 313 | 140 928 | 35 182 |
| 2.1. | Pohledávky z obchodních vztahů | 123 645 | 1 373 | 122 272 | 20 321 |
| 2.4. | Pohledávky - ostatní | 36 596 | 17 940 | 18 656 | 14 861 |
| 4.3. | Stát - daňové pohledávky | 5 247 | 0 | 5 247 | 12 727 |
| 4.4. | Krátkodobé poskytnuté zálohy | 1 683 | 0 | 1 683 | 1 651 |
| 4.6. | Jiné pohledávky | 29 666 | 17 940 | 11 726 | 483 |
| C. IV. | Peněžní prostředky (C.IV.1. + C.IV.2.) | 301 057 | 0 | 301 057 | 287 179 |
| 1. | Peněžní prostředky v pokladně | 3 270 | 0 | 3 270 | 2 699 |
| 2. | Peněžní prostředky na účtech | 297 787 | 0 | 297 787 | 284 480 |
| D. | Časové rozlišení aktiv (D.1. + D.2. + D.3.) | 2 362 | 0 | 2 362 | 8 398 |
| 1. | Náklady příštích období | 2 260 | 0 | 2 260 | 2 293 |
| 3. | Příjmy příštích období | 102 | 0 | 102 | 6 105 |

08/ Rozvaha

v plném rozsahu k 31. 12. 2021 v celých tisících Kč

| | PASIVA | Běžné účetní období | Minulé úč. období |
|---------|--|---------------------|-------------------|
| | PASIVA CELKEM (A.+B.+C.+D.) | 1 605 097 | 1 465 334 |
| A. | Vlastní kapitál (A.I.+A.II.+A.III.+A.IV.+A.V.+A.VI.) | 1 253 845 | 1 179 452 |
| A. I. | Základní kapitál (A.I.1+A.I.2.+A.I.3.) | 439 588 | 439 588 |
| 1. | Základní kapitál | 439 588 | 439 588 |
| A. II. | Ážio a kapitálové fondy (součet A.II.1. + A.II.2) | 31 248 | 31 248 |
| 1. | Ážio | 16 505 | 16 505 |
| 2. | Kapitálové fondy | 14 743 | 14 743 |
| 2.1. | Ostatní kapitálové fondy | 14 743 | 147 43 |
| A. IV. | Výsledek hospodař. min. let (+/-) (A.IV.1. + A.IV.2.) | 708 617 | 689 591 |
| 1. | Nerozdělený zisk nebo neuhrazená ztráta min. let (+/-) | 708 617 | 689 591 |
| A. V. | Výsledek hospodaření běžného účetního období (+ -) | 74 392 | 19 025 |
| B. + C. | Cizí zdroje (součet B. + C.) | 347 562 | 283 246 |
| C. | Závazky (součet C.I. + C.II. + C.III.) | 347 562 | 283 246 |
| C. I. | Dlouhodobé závazky (součet C.I.1. až C.I.9.) | 87 937 | 110 396 |
| 2. | Závazky k úvěrovým institucím | 58 481 | 73 891 |
| 4. | Závazky z obchodních vztahů | 5 269 | 10 350 |
| 8. | Odložený daňový závazek | 24 187 | 26 155 |
| C. II. | Krátkodobé závazky (součet C.II.1 až C.II.8.) | 259 625 | 172 850 |
| 2. | Závazky k úvěrovým institucím | 15 409 | 15 583 |
| 3. | Krátkodobé přijaté zálohy | 36 074 | 30 418 |
| 4. | Závazky z obchodních vztahů | 157 719 | 81 414 |
| 8. | Závazky ostatní | 50 423 | 45 435 |
| 8.3. | Závazky k zaměstnancům | 544 | 724 |
| 8.4. | Závazky ze sociálního a zdravotního pojištění | 7 363 | 9 635 |
| 8.5. | Stát - daňové závazky a dotace | 12 106 | 3 415 |
| 8.6. | Dohadné účty pasivní | 624 | 180 |
| 8.7. | Jiné závazky | 29 786 | 31 481 |
| D. | Časové rozlišení pasiv (D.1. + D.2.) | 3 690 | 2 636 |
| 1. | Výdaje příštích období | 1 664 | 643 |
| 2. | Výnosy příštích období | 2 026 | 1 993 |

09/ Výkaz zisku a ztráty

druhové členění v plném rozsahu k 31. 12. 2021 v celých tisících Kč

| Označení | TEXT | Skutečnost v účetním období | |
|----------|--|-----------------------------|-----------|
| | | běžné | minulé |
| I. | Tržby z prodeje výrobků a služeb | 1 078 967 | 1 080 417 |
| II. | Tržby za prodej zboží | 66 | 244 |
| A. | Výkonová spotřeba (součet A.1. až A.3.) | 679 702 | 684 901 |
| A.1. | Náklady vynaložené na prodané zboží | 46 | 228 |
| 2. | Spotřeba materiálu a energie | 101 008 | 95 001 |
| 3. | Služby | 578 648 | 589 672 |
| B. | Změna stavu zásob vlastní činnosti (+/-) | 5 043 | 6 012 |
| C. | Aktivace (-) | -412 | -308 |
| D. | Osobní náklady (součet D.1. až D.2.) | 307 756 | 305 119 |
| D.1. | Mzdové náklady | 220 065 | 220 108 |
| 2. | Náklady na sociální zabezpečení, zdravotní pojištění a ostatní náklady | 87 691 | 85 011 |
| 2.1. | Náklady na sociální zabezpečení a zdravotní pojištění | 72 834 | 72 966 |
| 2.2. | Ostatní náklady | 14 857 | 12 045 |
| E. | Úpravy hodnot v provozní oblasti (součet E.1. až E.3.) | 60 815 | 59 114 |
| E.1. | Úpravy hodnot dlouhodobého nehmotného a hmotného majetku | 61 351 | 59 032 |
| 1.1. | Úpravy hodnot dlouhodobého nehmotného a hmotného majetku - trvalé | 61 351 | 59 617 |
| 1.2. | Úpravy hodnot dlouhodobého nehmotného a hmotného majetku - dočasné | 0 | -585 |
| 3. | Úpravy hodnot pohledávek | -536 | 82 |
| III. | Ostatní provozní výnosy (součet III.1 až III.3.) | 101 116 | 18 557 |
| 1. | Tržby z prodaného dlouhodobého majetku | 88 337 | 12 518 |
| 2. | Tržby z prodaného materiálu | 7 873 | 3 075 |
| 3. | Jiné provozní výnosy | 4 906 | 2 964 |
| F. | Ostatní provozní náklady (součet F.1. až F.5.) | 30 782 | 21 121 |
| F.1. | Zůstatková cena prodaného dlouhodobého majetku | 17 326 | 9 368 |
| 2. | Prodaný materiál | 3 881 | 888 |
| 3. | Daně a poplatky | 1 936 | 1 752 |
| 4. | Rezervy v provozní oblasti a komplexní náklady příštích období | 0 | -3 000 |
| 5. | Jiné provozní náklady | 7 639 | 12 113 |
| * | Provozní výsledek hospodaření (+/-) | 96 463 | 23 259 |
| IV. | Výnosy z dlouhodobého finančního majetku - podíly (součet IV. 1 + IV.2.) | 0 | 66 041 |
| 2. | Ostatní výnosy z podílů | 0 | 66 041 |
| G. | Náklady vynaložené na prodané podíly | 0 | 60 325 |
| VI. | Výnosové úroky a podobné výnosy (součet IV. 1 + IV.2.) | 161 | 1 305 |
| 2. | Ostatní výnosové úroky a podobné výnosy | 161 | 1 305 |
| J. | Nákladové úroky a podobné náklady (součet J.1 + J.2.) | 967 | 2 730 |
| 2. | Ostatní nákladové úroky a podobné náklady | 967 | 2 730 |
| K. | Ostatní finanční náklady | 2 337 | 2 567 |
| * | Finanční výsledek hospodaření (+/-) | -3 143 | 1 977 |
| ** | Výsledek hospodaření před zdaněním (+/-) | 93 320 | 25 236 |
| L. | Daň z příjmů (součet L. 1 + L.2.) | 18 928 | 6 211 |
| L.1. | Daň z příjmů - splatná | 20 896 | 4 601 |
| 2. | Daň z příjmů - odložená (+/-) | -1 968 | 1 610 |
| ** | Výsledek hospodaření po zdanění (+/-) | 74 392 | 19 025 |
| *** | Výsledek hospodaření za účetní období (+/-) | 74 392 | 19 025 |
| | Čistý obrát za účetní období = I. + II. + III. + IV. + V. + VI. + VII. | 1 180 310 | 1 165 392 |

10/ Přehled o peněžních tocích

za období od 1. 1. 2021 do 31. 12. 2021 v celých tisících Kč

| Označení | TEXT | Skutečnost v účetním období | |
|----------|---|-----------------------------|---------|
| | | běžné | minulé |
| P. | Stav peněžních prostředků (PP) a ekvivalentů na začátku účetního období | 287 179 | 206 504 |
| | Peněžní toky z hlavní výdělečné činnosti (provozní činnost) | | |
| Z. | Účetní zisk nebo ztráta před zdaněním | 93 320 | 25 236 |
| A.1. | Úprava o nepeněžní operace | -9 380 | 49 299 |
| A.1.1. | Odpisy stálých aktiv (+) s vyj.zúst.ceny a dále umoř. opr. pol. k majetku | 61 351 | 59 617 |
| A.1.2. | Změna stavu opravných položek, rezerv | -536 | -2 918 |
| A.1.3. | Zisk(ztráta) z prodeje stálých aktiv, vyúčt. do výnosů (-), do nákladů (+) | -71 011 | -8 866 |
| A.1.5. | Vyúčt. nákl. úroky (+) s výj. úroků zahrn. do ocen. DM, a vyúčt. výnos. úroky (-) | 806 | 1 172 |
| A.1.6. | Případné úpravy o ostatní nepeněžní operace | 10 | 294 |
| A.* | Čistý peněžní tok z provozní činnosti před zdaněním a změnami pr. kap. | 83 940 | 74 535 |
| A.2. | Změna stavu nepeněžních složek pracovního kapitálu | -14 708 | 43 760 |
| A.2.1. | Změna stavu pohledávek z provozní činnosti (+/-) au čas. rozlišení | -20 915 | 36 328 |
| A.2.2. | Změna stavu krátkodobých závazků z provozní činnosti (+/-) pu čas. rozl. | -2 455 | 1 380 |
| A.2.3. | Změna stavu zásob (+/-) | 8 662 | 6 052 |
| A.** | Čistý peněžní tok z provozní činnosti před zdaněním | 69 232 | 118 295 |
| A.3. | Vyplacené úroky s výjimkou úroků zahrnovaných do ocenění dlouh. maj. (-) | -967 | -1 305 |
| A.4. | Přijaté úroky (+) | 161 | 133 |
| A.5. | Zaplacená daň z příjmů a za doměrky daně za minulá období (-) | -3 244 | -20 619 |
| A.*** | Čistý peněžní tok z provozní činnosti | 65 182 | 96 504 |
| | Peněžní toky z investiční činnosti | | |
| B.1. | Výdaje spojené s nabytím stálých aktiv | -38 906 | -78 804 |
| B.2. | Příjmy z prodeje stálých aktiv | 3 186 | 78 559 |
| B.*** | Čistý peněžní tok vztahující se k investiční činnosti | -35 720 | -245 |
| | Peněžní toky z finančních činností | | |
| C.1. | Dopady změn dlouhodobých, popř. krátkodobých závazků na PP a ekv. | -15 584 | -15 584 |
| C.*** | Čistý peněžní tok vztahující se k finanční činnosti | -15 584 | -15 584 |
| F. | Čisté zvýšení, resp. snížení peněžních prostředků | 13 878 | 80 675 |
| R. | Stav peněžních prostředků a ekvivalentů na konci období | 301 057 | 287 179 |



11/ Přehled o změnách vlastního kapitálu

za období 1. 1. 2021 do 31. 12. 2021 v celých tisících Kč

| Označení | TEXT | Skutečnost v účetním období | |
|----------|--|-----------------------------|-----------|
| | | běžné | minulé |
| A. | Základní kapitál zapsaný v obchodním rejstříku (účet 411) | | |
| A.1. | Počáteční stav | 439 588 | 439 588 |
| A.4. | Konečný zůstatek | 439 588 | 439 588 |
| B. | Základní kapitál nezapsaný v obchodním rejstříku (účet 419) | | |
| C. | A. +/- B. se zohledněním účtu 252 | | |
| C.1. | Počáteční zůstatek A. +/- B. | 439 588 | 439 588 |
| C.5. | Konečný zůstatek A. +/- B. | 439 588 | 439 588 |
| D. | Emisní ážio | | |
| D.1. | Počáteční stav | 16 505 | 16 505 |
| D.4. | Konečný zůstatek | 16 505 | 16 505 |
| E. | Rezervní fondy | | |
| F. | Ostatní fondy ze zisku | | |
| G. | Kapitálové fondy | | |
| G.1. | Počáteční stav | 14 743 | 14 743 |
| G.4. | Konečný zůstatek | 14 743 | 14 743 |
| H. | Rozdíly z přecenění nezahrnuté do výsledku hospodaření | | |
| I. | Zisk účetních období (účet 428 + zůstatek na straně D účtu 431) | | |
| I.1. | Počáteční zůstatek | 708 617 | 689 591 |
| I.2. | Zvýšení | 19 025 | 59 961 |
| I.3.. | Snížení | 19 025 | 59 961 |
| I.4. | Konečný zůstatek | 708 617 | 689 591 |
| J. | Ztráta účetních období (účet 429 + zůstatek na straně MD účtu 431) | | |
| K. | Zisk / ztráta za účetní období po zdanění | 74 392 | 19 025 |
| | Součet celkem (C5+D4+E4+F4+G4+H4+I4+J4+K) | 1 253 845 | 1 179 452 |

12/ Prohlášení osoby odpovědné za výroční zprávu

Prohlašujeme, že všechny údaje uvedené ve výroční zprávě odpovídají skutečnosti. Žádné podstatné okolnosti, které by mohly výrazně ovlivnit posouzení dosažených hospodářských výsledků nebyly vynechány.

V Brně dne 22. 4. 2022



Ing. Petr Kratochvíl
předseda představenstva



Ing. Luděk Borový
člen představenstva



Mgr. Marek Lahoda
člen představenstva



Mgr. Filip Leder
místopředseda představenstva



Jiří Ides
člen představenstva





13/ Zpráva dozorčí rady společnosti Brněnské komunikace a.s.

Dozorčí rada společnosti Brněnské komunikace a.s. ve smyslu příslušných zákonů a vyhlášek nemá zásadní připomínky a výhrady vůči činnosti představenstva.

Všechna zasedání dozorčí rady společnosti se konala v souladu se stanovami a v intervalech podle potřeb společnosti. Na svých jednáních se členové dozorčí rady zaměřili především na kontrolu hospodaření, plnění plánu investic a oprav komunikací a také na činnosti společnosti při realizaci staveb a zajišťování letní i zimní údržby na komunikacích ve městě. Dále byly průběžně sledovány výsledky výběrových řízení a plnění z nich uzavíraných dodavatelských smluv. Členové dozorčí rady byli také průběžně informováni o stavu neuhrazených pohledávek společnosti.

Po projednání návrhu výroční zprávy, rozvahy v plném rozsahu, příloh k účetní závěrce za rok 2021, zprávy o vztazích mezi ovládající a ovládanou osobou a o vztazích mezi propojenými osobami nemá dozorčí rada připomínky k hospodaření společnosti Brněnské komunikace a.s. v roce 2021. Dozorčí rada doporučuje valné hromadě společnosti schválit účetní závěrku za rok 2021, a to včetně návrhu na rozdělení zisku.

Tato zpráva byla přítomnými členy dozorčí rady přijata jednomyslně na řádném zasedání konaném dne 2. 5. 2022.

Mgr. Jiří Mihola, Ph.D.
předseda dozorčí rady

14/ Zpráva nezávislého auditora



Zpráva nezávislého auditora

o ověření účetní závěrky
o ověření výroční zprávy
k 31. 12. 2021

obchodní společnosti:

Brněnské komunikace a. s.

Renneská třída 787/1a, Štýřice, 639 00 Brno
IČ 60 73 30 98

ověření provedl:

AUDIT AK CONSULT, s.r.o.

auditorská společnost, auditorské oprávnění č. 119
Masarykovo náměstí 47/33, 682 01 Vyškov,

Ing. Antonín Brtník

Auditor, auditorské oprávnění č. 1174

Akcionáři společnosti Brněnské komunikace a. s.

Výrok auditora

Provedli jsme audit přiložené účetní závěrky společnosti Brněnské komunikace a. s. (dále také „Společnost“) sestavené na základě českých účetních předpisů, která se skládá z rozvahy k 31. 12. 2021, výkazu zisku a ztráty, přehledu o změnách vlastního kapitálu a přehledu o peněžních tocích za rok končící 31. 12. 2021, a přílohy této účetní závěrky, která obsahuje popis použitých podstatných účetních metod a další vysvětlující informace. Údaje o Společnosti jsou uvedeny v příloze této účetní závěrky.

Podle našeho názoru účetní závěrka podává věrný a poctivý obraz aktiv a pasiv společnosti Brněnské komunikace a.s. k 31. 12. 2021 a nákladů a výnosů a výsledku jejího hospodaření a peněžních toků za rok končící 31. 12. 2021 v souladu s českými účetními předpisy.

Základ pro výrok

Audit jsme provedli v souladu se zákonem o auditorech a standardy Komory auditorů České republiky pro audit, kterými jsou mezinárodní standardy pro audit (ISA) případně doplněné a upravené souvisejícími aplikačními doložkami. Naše odpovědnost stanovená těmito předpisy je podrobněji popsána v oddílu Odpovědnost auditora za audit účetní závěrky. V souladu se zákonem o auditorech a Etickým kodexem přijatým Komorou auditorů České republiky jsme na Společnosti nezávislí a splnili jsme i další etické povinnosti vyplývající z uvedených předpisů. Domníváme se, že důkazní informace, které jsme shromáždili, poskytují dostatečný a vhodný základ pro vyjádření našeho výroku.

Ostatní informace uvedené ve výroční zprávě

Ostatními informacemi jsou v souladu s § 2 písm. b) zákona o auditorech informace uvedené ve výroční zprávě mimo účetní závěrku a naši zprávu auditora. Za ostatní informace odpovídá představenstvo Společnosti.

Náš výrok k účetní závěrce se k ostatním informacím nevztahuje. Přesto je však součástí našich povinností souvisejících s auditem účetní závěrky seznámení se s ostatními informacemi a posouzení, zda ostatní informace nejsou ve významném (materiálním) nesouladu s účetní závěrkou či s našimi znalostmi o účetní jednotce získanými během provádění auditu nebo zda se jinak tyto informace nejeví jako významně (materiálně) nesprávné. Také posuzujeme, zda ostatní informace byly ve všech významných (materiálních) ohledech vypracovány v souladu s příslušnými právními předpisy. Tímto posouzením se rozumí, zda ostatní informace splňují požadavky právních předpisů na formální náležitosti a postup vypracování ostatních informací v kontextu významnosti (materiality), tj. zda případné nedodržení uvedených požadavků by bylo způsobitelné ovlivnit úsudek činěný na základě ostatních informací.

Na základě provedených postupů, do míry, již dokážeme posoudit, uvádíme, že

- ostatní informace, které popisují skutečnosti, jež jsou též předmětem zobrazení v účetní závěrce, jsou ve všech významných (materiálních) ohledech v souladu s účetní závěrkou a
- ostatní informace byly vypracovány v souladu s právními předpisy.

Dále jsme povinni uvést, zda na základě poznatků a povědomí o Společnosti, k nimž jsme dospěli při provádění auditu, ostatní informace neobsahují významné (materiální) věcné nesprávnosti. V rámci uvedených postupů jsme v obdržených ostatních informacích žádné významné (materiální) věcné nesprávnosti nezjistili.

Odpovědnost představenstva a dozorčí rady Společnosti za účetní závěrku

Představenstvo Společnosti odpovídá za sestavení účetní závěrky podávající věrný a poctivý obraz v souladu s českými účetními předpisy a za takový vnitřní kontrolní systém, který považuje za nezbytný pro sestavení účetní závěrky tak, aby neobsahovala významné (materiální) nesprávnosti způsobené podvodem nebo chybou.

Při sestavování účetní závěrky je představenstvo Společnosti povinno posoudit, zda je Společnost schopna nepřetržitě trvat, a pokud je to relevantní, popsat v příloze účetní závěrky záležitosti týkající se jejího nepřetržitého trvání a použitý předpokladu nepřetržitého trvání při sestavení účetní závěrky, s výjimkou případů, kdy představenstvo plánuje zrušení Společnosti nebo ukončení její činnosti, resp. kdy nemá jinou reálnou možnost než tak učinit.

Za dohled nad procesem účetního výkaznictví ve Společnosti odpovídá dozorčí rada.

Odpovědnost auditora za audit účetní závěrky

Naším cílem je získat přiměřenou jistotu, že účetní závěrka jako celek neobsahuje významnou (materiální) nesprávnost způsobenou podvodem nebo chybou a vydat zprávu auditora obsahující náš výrok. Přiměřená míra jistoty je velká míra jistoty, nicméně není zárukou, že audit provedený v souladu s výše uvedenými předpisy ve všech případech v účetní závěrce odhalí případnou existující významnou (materiální) nesprávnost. Nesprávnosti mohou vznikat v důsledku podvodů nebo chyb a považují se za významné (materiální), pokud lze reálně předpokládat, že by jednotlivě nebo v souhrnu mohly ovlivnit ekonomická rozhodnutí, která uživatelé účetní závěrky na jejím základě přijmou.

Při provádění auditu v souladu s výše uvedenými předpisy je naší povinností uplatňovat během celého auditu odborný úsudek a zachovávat profesní skepticismus. Dále je naší povinností:

- Identifikovat a vyhodnotit rizika významné (materiální) nesprávnosti účetní závěrky způsobené podvodem nebo chybou, navrhnout a provést auditorské postupy reagující na tato rizika a získat dostatečné a vhodné důkazní informace, abychom na jejich základě mohli vyjádřit výrok. Riziko, že neodhalíme významnou (materiální) nesprávnost, k níž došlo v důsledku podvodu, je větší než riziko neodhalení významné (materiální) nesprávnosti způsobené chybou, protože součástí podvodu mohou být tajné dohody (koluze), falšování, úmyslná opomenutí, nepravdivá prohlášení nebo obcházení vnitřních kontrol.

- Seznámit se s vnitřním kontrolním systémem Společnosti relevantním pro audit v takovém rozsahu, abychom mohli navrhnout auditorské postupy vhodné s ohledem na dané okolnosti, nikoli abychom mohli vyjádřit názor na účinnost jejího vnitřního kontrolního systému.
- Posoudit vhodnost použitých účetních pravidel, přiměřenost provedených účetních odhadů a informace, které v této souvislosti představenstvo Společnosti uvedlo v příloze účetní závěrky.
- Posoudit vhodnost použití předpokladu nepřetržitosti trvání při sestavení účetní závěrky představenstvem a to, zda s ohledem na shromážděné důkazní informace existuje významná (materiální) nejistota vyplývající z událostí nebo podmínek, které mohou významně zpochybnit schopnost Společnosti nepřetržitě trvat. Jestliže dojdeme k závěru, že taková významná (materiální) nejistota existuje, je naší povinností upozornit v naší zprávě na informace uvedené v této souvislosti v příloze účetní závěrky, a pokud tyto informace nejsou dostatečné, vyjádřit modifikovaný výrok. Naše závěry týkající se schopnosti Společnosti nepřetržitě trvat vycházejí z důkazních informací, které jsme získali do data naší zprávy. Nicméně budoucí události nebo podmínky mohou vést k tomu, že Společnost ztratí schopnost nepřetržitě trvat.
- Vyhodnotit celkovou prezentaci, členění a obsah účetní závěrky, včetně přílohy, a dále to, zda účetní závěrka zobrazuje podkladové transakce a události způsobem, který vede k věrnému zobrazení.

Naší povinností je informovat představenstvo a dozorčí radu mimo jiné o plánovaném rozsahu a načasování auditu a o významných zjištěních, která jsme v jeho průběhu učinili, včetně zjištěných významných nedostatků ve vnitřním kontrolním systému.

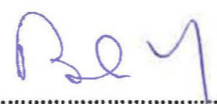
Ve Vyškově dne 29. dubna 2022



AUDIT AK CONSULT, s.r.o.
auditorské oprávnění č. 119

AUDIT AK CONSULT, s.r.o.

 Masarykovo nám. 47/33
682 01 Vyškov
tel.: 517 345 903
DIČ: CZ60715880
auditak@auditak.cz



Ing. Antonín Brtník

jednatel, auditorské oprávnění č. 1174

15/ Výroční zpráva za rok 2021

o činnosti společnosti Brněnské komunikace a.s. v oblasti poskytování informací podle zákona č. 106/1999 Sb., o svobodném přístupu k informacím, v platném znění

Společnost Brněnské komunikace a.s. tímto v souladu s ustanovením § 18 odst. 1 zákona č. 106/1999 Sb., o svobodném přístupu k informacím, v platném znění

(dále jen „zákon o informacích“), zveřejňuje výroční zprávu za rok 2021 o své činnosti v oblasti poskytování informací podle zákona o informacích:

| | | | |
|---|-----------------|---|----------------|
| a) počet podaných žádostí o informace | 15 | e) údaje o stížnostech podaných na postup při vyřizování žádostí: | |
| počet vydaných rozhodnutí o odmítnutí žádosti | 11 ¹ | ▪ počet podaných stížností | 0 |
| b) počet podaných odvolání proti rozhodnutím | 0 | f) další informace vztahující se k vyřizování žádostí o poskytnutí informace: | |
| c) údaje o soudním přezkumu rozhodnutí o odvolání | 0 | ▪ počet odložených žádostí | 1 ² |
| d) výčet poskytnutých výhradních licencí, včetně odůvodnění nezbytnosti poskytnutí výhradní licence | 0 | | |

Komentář

¹ V těchto případech žádostí šlo o 10 částečných odmítnutí žádostí

² V tomto případě šlo o částečné odložení žádosti

bkom.cz