

Výroční zpráva 2016



Brněnské komunikace



Brněnské komunikace a.s.

Renneská třída 787/1a, 639 00 Brno | telefon: +420 532 144 111

DIČ: CZ 60733098 | IČ: 60733098 | e-mail: bkom@bkom.cz

Datová schránka: tk7c8xt | [facebook.com/brnenskekomunikace](https://www.facebook.com/brnenskekomunikace)

www.bkom.cz

Brněnské komunikace a.s.
Výroční zpráva 2016



Obsah výroční zprávy 2016

01	Úvodní slovo	6
02	Základní údaje o společnosti	8
03	Organizační struktura společnosti	11
04	Složení orgánů společnosti	12
05	Zpráva představenstva	14
06	Rozvaha	20
07	Výkaz zisku a ztráty	24
08	Přehled o peněžních tocích	27
09	Přehled o změnách vlastního kapitálu	28
10	Zpráva o vztazích	31
11	Příloha k účetní závěrce	35
12	Zpráva dozorčí rady	51
13	Zpráva nezávislého auditora k účetní závěrce	52
14	Výroční zpráva za rok 2016 a činnosti společnosti	55

Brněnské komunikace a.s. v oblasti poskytování informací podle zákona
č. 106/1999 Sb., o svobodném přístupu k informacím, v platném znění

Úvodní slovo

Vážené dámy, vážení pánové,

předkládáme Vám výroční zprávu akciové společnosti Brněnské komunikace, která hodnotí činnosti a výsledky za rok 2016.

Rok 2016 byl pro naši dynamickou společnost rokem velmi významným. Kromě běžné servisní činnosti v příslušných oblastech silniční dopravy pro statutární město Brno, jakožto vlastníka, se nám podařilo zahájit, případně dokončit některé rozvojové, navazující projekty. Jedná se především o stavby celoměstského významu, kterými jsou mimo jiné nový koncertní sál nebo fotbalový stadion. Současně jsme dokončili projekt výstavby parkovacího domu DOMINI PARK na Panenské ulici, s přístupem z Husovy ulice. Tím jsme vytvořili skvělou možnost pro pohodlné parkování v samém centru města a zároveň vytvořili podmínky pro realizaci důležité politiky města Brna – zavádění rezidentního parkování.

Rokem 2016 jsme vstoupili do třetího desetiletí fungování společnosti, od založení v roce 1995. Zahájili jsme sebevědomě, se stabilním různorodým portfoliem činností, které zaštiťuje kvalitní erudovaný management a loajální, odborně zdatní zaměstnanci. Dlouhodobě posilujeme dobré vztahy se svým zakladatelem, statutárním městem Brnem, a hodláme i nadále nabízet další služby v oblastech, ve kterých disponujeme kvalitním odborným zázemím a vlastním technickým vybavením.

Do dalších let přeji společnosti dostatek pracovních sil, a to nejen těch zaměstnaneckých, a současně i motivaci k dalším výzvám i práci samotné.

„Cesta je náš cíl.“

Richard Mrázek
předseda představenstva

02 Základní údaje o společnosti Brněnské komunikace a.s.

Společnost Brněnské komunikace a.s. vznikla dnem zápisu do obchodního rejstříku Krajského obchodního soudu v Brně ke dni 1. ledna 1995 jako právní nástupce práv a povinností zrušených rozpočtových organizací, a to Městské správy komunikací a Dopravně

inženýrské organizace města Brna. V roce 2013 proběhla fúze sloučením zanikající společnosti JIŽNÍ CENTRUM BRNO, a.s. a nástupnické organizace Brněnské komunikace a.s., přičemž rozhodný den fúze byl 1. ledna 2013.

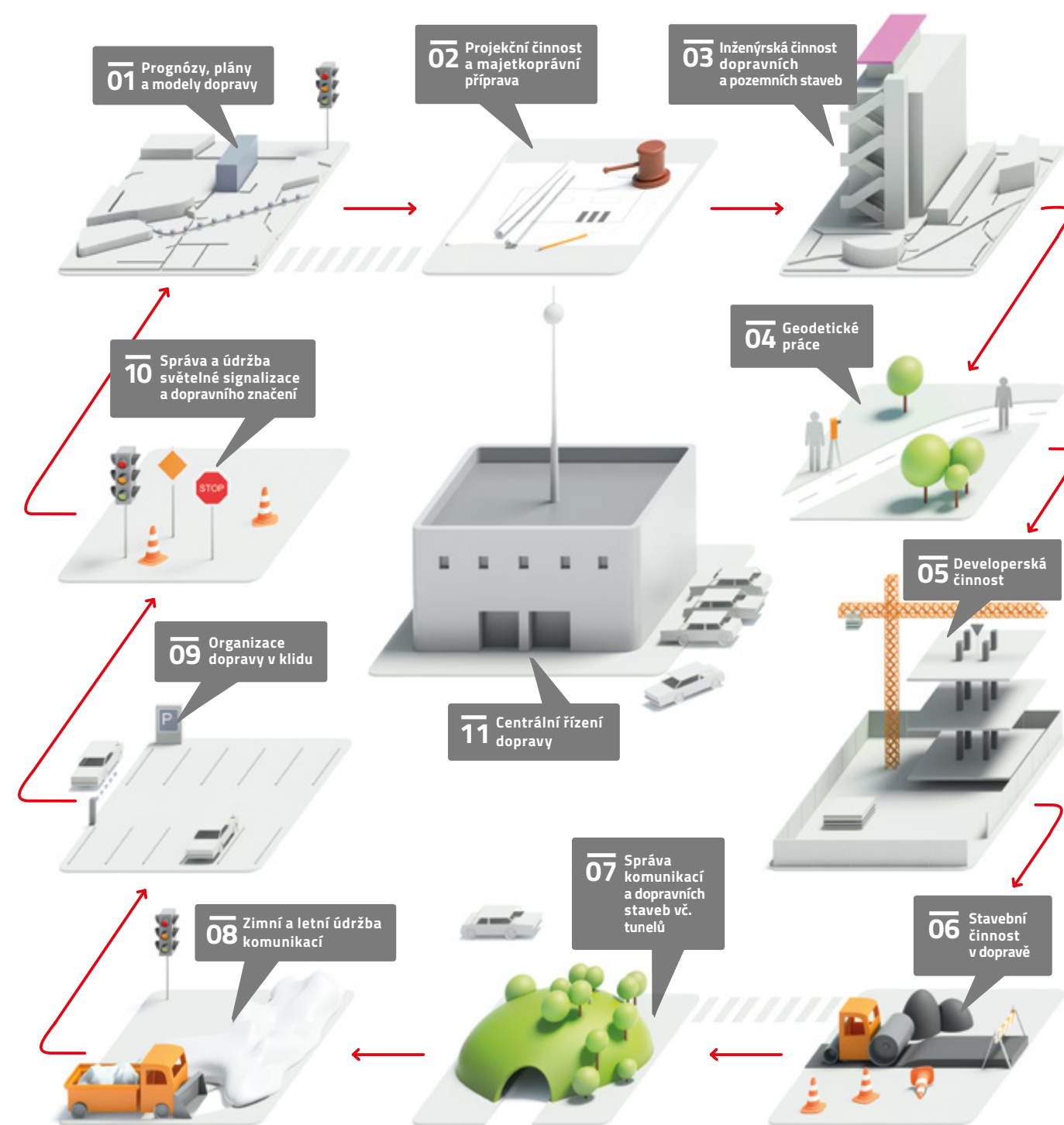
Obchodní jméno společnosti: **Brněnské komunikace a.s.** | Sídlo: **Renneská třída 787/1a, 639 00 Brno-Štýřice**
IČ: **60733098** | DIČ: **CZ60733098** | Právní forma: **akciová společnost** | Datum vzniku účetní jednotky: **1. 1. 1995**
Základní kapitál: **421 587 800 Kč** | Zápis v Obchodním rejstříku: **Krajský soud v Brně, oddíl B, vložka 1479**
Jediný akcionář: **statutární město Brno (IČ 44992785) – 100 %**

Předmět podnikání

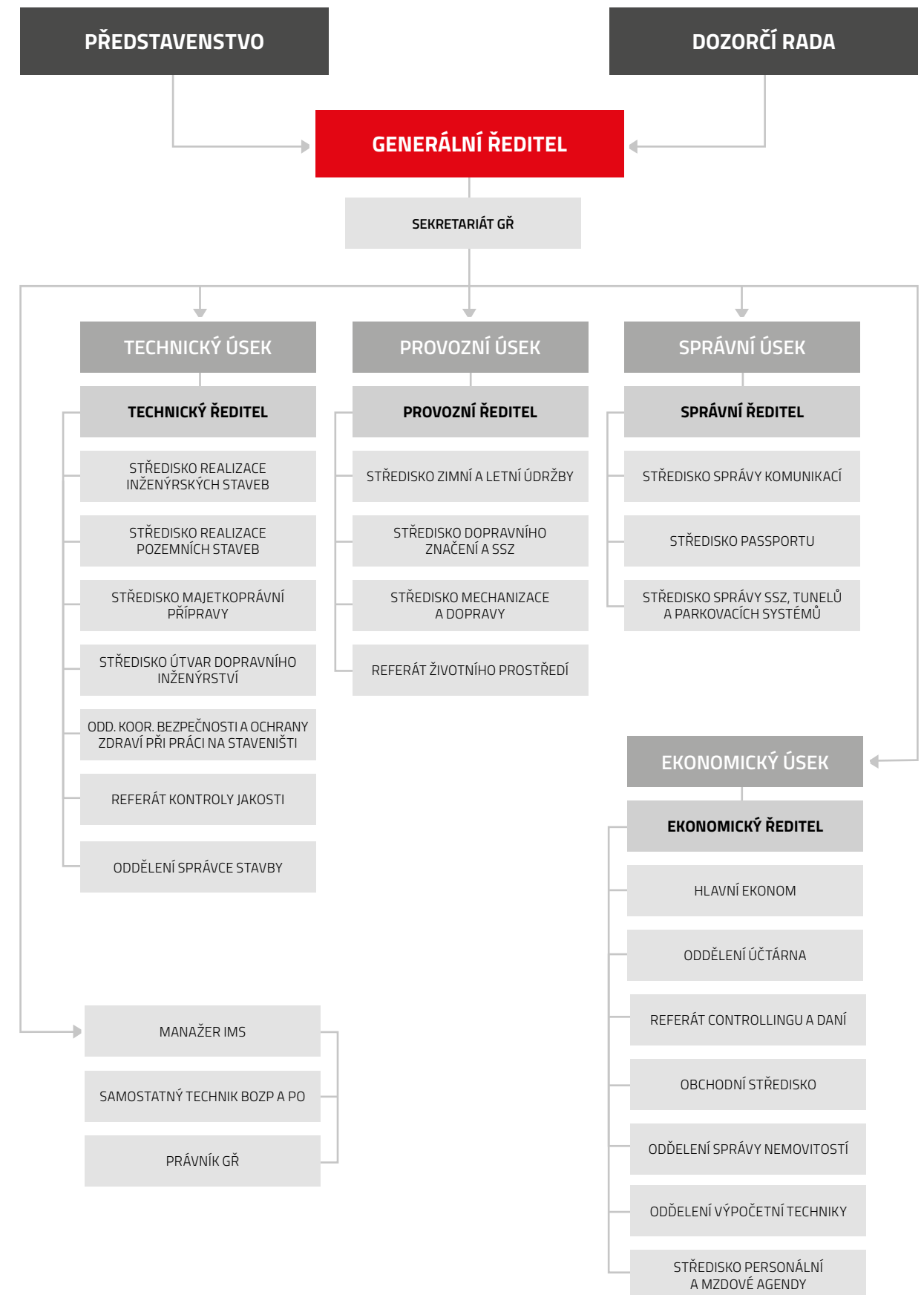
- Projektová činnost ve výstavbě.
- Provádění staveb, jejich změn a odstraňování.
- Opravy silničních vozidel.
- Silniční motorová doprava – nákladní provozovaná vozidly nebo jízdními soupravami o největší povolené hmotnosti přesahující 3,5 tuny, jsou-li určeny k přepravě zvířat nebo věcí, nákladní provozovaná vozidly nebo jízdními soupravami o největší povolené hmotnosti nepřesahující 3,5 tuny, jsou-li určeny k přepravě zvířat nebo věcí.
- Klempířství a oprava karoserií.
- Výroba, instalace, opravy elektrických strojů a přístrojů, elektronických a telekomunikačních zařízení.
- Výkon zeměměřických činností.
- Opravy ostatních dopravních prostředků a pracovních strojů.
- Výroba obchod a služby neuvedené v přílohách 1 až 3 živnostenského zákona.
- Poskytování služeb v oblasti bezpečnosti a ochrany zdraví při práci.
- Technicko-organizační činnost v oblasti požární ochrany.
- Montáž, opravy, revize a zkoušky elektrických zařízení.



Komplexní nabídka služeb a činností v oblasti pozemní dopravy



03 Organizační struktura společnosti



04 Složení orgánů společnosti
stav k 31. 12. 2016

PŘEDSTAVENSTVO

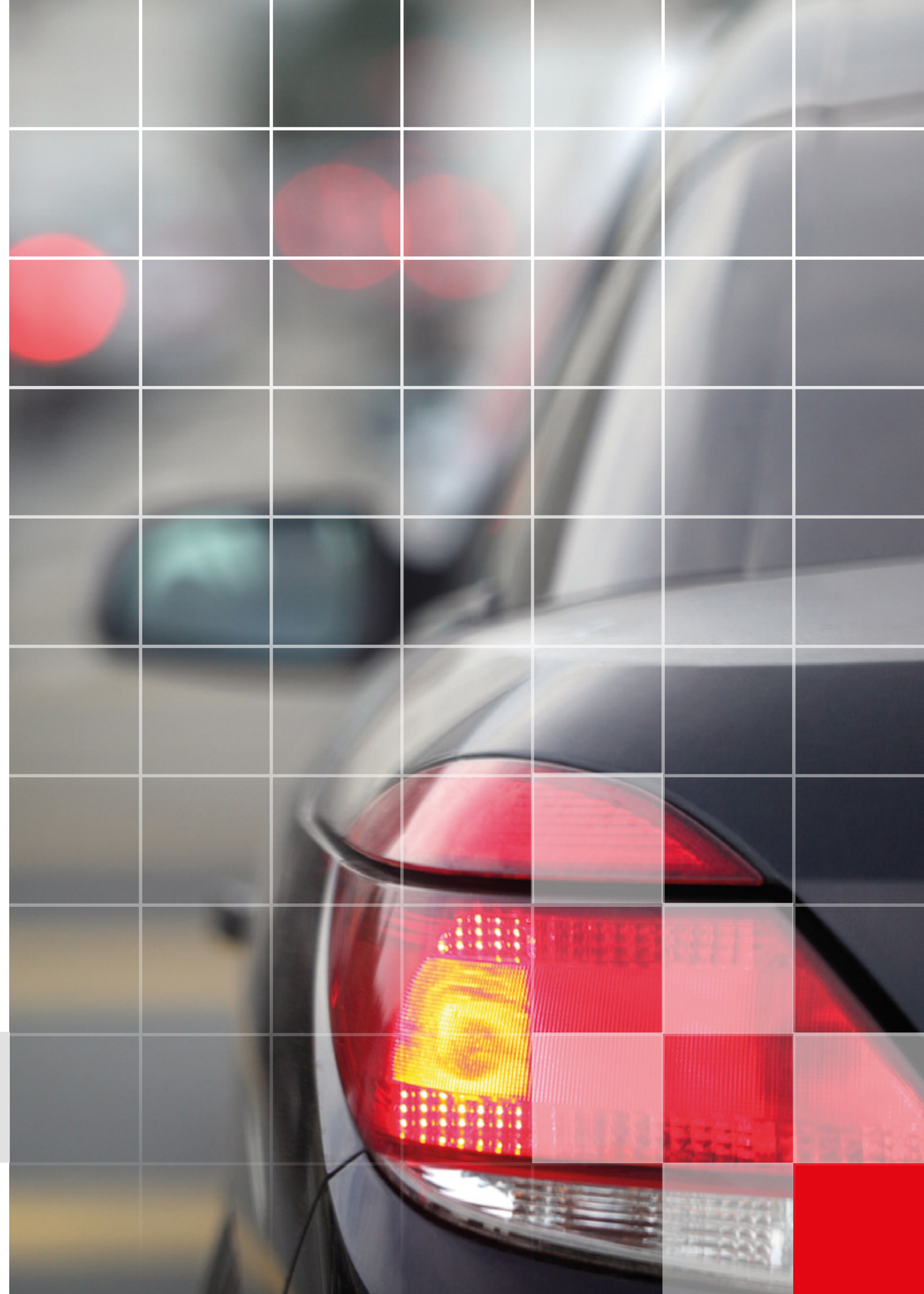
Richard Mrázek předseda představenstva	Ing. Luděk Borový člen představenstva	Bc. Matěj Hollan člen představenstva
Mgr. Filip Leder místopředseda představenstva		

DOZORČÍ RADA

Ing. Pavel Staněk předseda dozorčí rady	Ivana Fajnorová člen dozorčí rady	Martin Brym člen dozorčí rady
Ing. Hana Kašpaříková místopředsedkyně dozorčí rady	Ing. Martin Smejkal člen dozorčí rady	Mgr. Pavel Sázauský, MBA člen dozorčí rady

VEDENÍ SPOLEČNOSTI

Ing. Luděk Borový generální ředitel	Ing. Leoš Chasák provozní ředitel	Ing. Aleš Keller technický ředitel
Ing. Roman Nekula, MBA správní ředitel	Ing. Petr Balát ekonomický ředitel	



05 Zpráva představenstva

Podnikatelská činnost společnosti

Mezi hlavní vykonávané činnosti společnosti patří:

Zajištění činností správního charakteru vykonávaných na komunikacích a tunelových stavbách

Společnost vede evidenci komunikačního majetku včetně jeho rozdělení podle tříd a průběžně aktualizuje informace o technickém stavu komunikací, mostních objektů a odvodnění na území statutárního města Brna, připravuje krátkodobé, střednědobé i dlouhodobé plány jejich oprav a určuje technologie oprav. Vyjadřuje se k zásahům do komunikací, předává staveniště a po zásazích z titulu oprav je přebírá zpět. Provádí geodetické měření komunikací a příslušenství pro účely GIS včetně zaměření skutečného provedení staveb.

V roce 2016 měla společnost ve správě téměř 1 040 km místních komunikací a silnic I., II. a III. třídy nacházejících se na území statutárního města Brna, které představují více než 12 km² plochy komunikací, 254 mostů, 34 tisíc uličních vpustí, 34 tisíc dopravních značek, 125 km optické a metalické sítě, 30 ha komunikační zeleně a 4 tunely (Královopolský, Pisárecký, Husovický a Hlinky).

Společnost dále zabezpečuje správu centrálního řízení dopravy řídící ústřednou, provoz zádržných a informačních systémů a dále správu parkovacích automatů a závorových systémů.

Společnost také zajišťuje provoz, údržbu a rozvoj Městského kamerového a dohledového systému města Brna.

Zajištění zimní a letní údržby komunikací

Zimní údržba je spojená především se zabezpečením sjízdnosti komunikací silniční dopravě při nepříznivých meteorologických podmínkách. Samotné provádění údržby je zajištěno 24 posypovými vozy na 21 úsecích vybraných komunikací dle Plánu zimní údržby. Plán

zimní údržby je každoročně projednáván a schvalován OD MMB. Veřejně je dostupný na webových stránkách společnosti.

Údržba komunikací zahrnuje rovněž činnosti spojené se sezónním čištěním komunikací. K čištění komunikací jsou využívány samosběrné zametací stroje a kropicí vozy. Důkladné čištění komunikací přispívá ke snížení množství tuhých částic na komunikacích, a tím i eliminování jejich opětovného vnosu do ovzduší (sekundární prašnost), případně k jejich transformaci na jemnější frakci.

Během letní údržby je prováděna zejména lokální vysprávka a souvislá oprava komunikací, včetně silničního příslušenství. K větším akcím realizovaným v roce 2016 patří oprava komunikace na ulici Příjezdová, kde bylo celkem opraveno cca 2 280 m² vozovky a na Náměstí SNP, kde byla provedena oprava 2 039 m² komunikací.

V loňském roce se portfolio činností údržby rozšířilo o čištění a údržbu veřejného prostranství včetně odpadkových košů na území MČ Brno-střed.

Zajištění dopravního značení a světelné signalizace

Nedílnou součástí komunikací je dopravní značení. V současné době je na území města Brna cca 51 000 kusů SDZ (svislé dopravní značení). Běžná údržba SDZ představuje uvedení SDZ do původního stavu po autonehodách nebo zásahu vandalů, jejich výměnu na původní stojany a strojní mytí SDZ.

VDZ (vodorovné dopravní značení) je prováděno moderními značkovacími stroji, které umožňují přesné dávkování nátěrových hmot.

V roce 2016 byl zakoupen nový značkovací stroj typu airless pro strojní pokládku VDZ barvou, který nahradil technicky i morálně zastaralý stroj z roku 1973.

V rámci zabezpečení provozu SSZ (světelné signalizační zařízení) byly provedeny opravy po dopravních nehodách, které představovaly výměnu 4 ks chodeckých sloupů a 2 ks výložníkových stožárů. V důsledku vandalismu musela být provedena oprava 1 ks řadiče. Během pravidelné údržby SSZ byly aplikovány nové nátěry u 113 ks stožárů SSZ.

Společnost získala certifikát umožňující využívat technologii ANTI-POSTER. Tato technologie ochraňuje povrchy a zabraňuje černému výlepu plakátů. Vzhledem k možnosti volby barevného či transparentního provedení nátěru má technologie rozsáhlé využití na např. skříně a stožáry SSZ, portály SDZ atd. V roce 2016 byla tato technologie úspěšně využita na 72 ks skříní SSZ.

Zajištění odtahů vozidel

Společnost zajišťuje odtahy ve spolupráci s MP Brno a PČR. Činnost spočívá v odstraňování překážek provozu vzniklých pro porušení zákona č. 361/2000 Sb., o provozu na pozemních komunikacích (překážky silničního provozu) a zákona č. 13/1997 Sb., o pozemních komunikacích. Rok 2016 byl prvním rokem, kdy bylo využíváno celkem 6 ks odtahových vozidel. Zvýšení počtu odtahových vozidel se projevilo větší flexibilitou a zkrácením dojezdových časů, např. při odstraňování vozidel z komunikací po dopravních nehodách.

Také je zajišťován odtah vozidel, u kterých je souvislost s trestnými činy na zachytné parkoviště PČR. Z loni odtažených vozidel tvořily překážky provozu cca 5 500 vozidel, blokové čištění cca 7 250 vozidel a trestná činnost cca 100 vozidel. Rok 2016 byl i rokem, kdy se vrátila dvoučlenná posádka MP Brno do vozidel odtahu, čímž se zlepšila spolupráce při odstraňování „akutních“ překážek, například při neprůjezdnosti (ohrožení/omezení) MHD Brno.

Společnost dále zajišťuje odstranění autovraků podle zákona č. 13/1997 Sb., o pozemních komunikacích a v návaznosti i zákona č. 185/2001 Sb., o odpadech,

a to ve spolupráci se školním a výcvikovým zařízením HZS ČR (Hasičský záchranný sbor České republiky).

Dodávka technické pomoci, projektových prací a inženýrské činnosti na investičních a einvestičních akcích v oblasti komunikací na území města Brna

I v roce 2016 společnost zabezpečovala inženýrskou činnost na stavbách jak dopravního, tak i pozemního charakteru. Mezi priority, které připravuje město Brno společně s ŘSD ČR stále patří stavby VMO Brno „Silnice I/42 Brno, VMO Žabovřeská I“ a „Silnice 1/42 Brno Rokytova a Tomkovo náměstí“. Stavby musely být zahájeny realizací vybraného objektu, aby nedošlo ke zrušení územního rozhodnutí. V současné době se opět příprava potýká s novelou zákona o vlivu stavby na životní prostředí. Jsou připraveny projektové dokumentace pro stavební povolení, město zajišťuje výkupy a následnou úpravu uvolněných ploch a objektů

Za větší městské investice lze považovat dokončení prací na ulici Horova, Minská, parkovišti Spodní a úpravu terminálu Bystrc pro trolejbusové připojení. Stále pokračuje příprava projektové dokumentace pro stavební povolení souboru staveb Tramvaje Plotní. Byla zahájena příprava dopravně urbanistických studií ulic Veveří, Štefánikova, Benešova a Údolní.

Rovněž jsou naplňovány požadavky Odboru dopravy MMB ve schváleném plánu oprav komunikací. Za více než 230 mil. Kč byly v roce 2016 realizovány opravy komunikací Filipínského, Šafaříkova, Cornovova, Pellicova, Chlupova, Pastrnkova, Martínkova, Stejskalova a Kraví hora. V rámci souvislé údržby byly realizovány opravy vozovek na ulici Řipská, a v koordinaci s DPMB na ulicích Olomoucká, Sochorova, Cejl a Husova, nebo souvislá údržba chodníku na ulici Vinohrady, Sevastopolská, Náměstí SNP a Břetislavova.

Pro následné roky je zajišťována projekční příprava v koordinaci zejména s BVK, RWE a Eon. Pokračuje koordinace prací na stavbách se snahou získat ÚR

Europointu Brno (přestavba železničního uzlu Brno). V oblasti projektování staveb byly realizovány PD oprav a rekonstrukcí komunikací.

Společnost mimo výkonu technického dozoru investora zabezpečuje na vybraných stavbách činnost koordinátora BOZP.

Na stavbách pozemního charakteru byl podle rozpočtu kapitálových výdajů pro rok 2016 Střediskem realizace pozemních staveb zrealizován výkon technického dozorce na 18 stavbách v objemu 179 mil. Kč, z toho 2 stavby přechází do roku 2017. Mezi seznam realizovaných staveb v roce 2016 patří například zateplování objektů základních a mateřských škol a školek, rekonstrukce historických objektů, realizace víceúčelových hřišť a staveb občanské vybavenosti.

Společnost poskytuje majetkoprávní činnosti pro statutární město Brno a pro Českou republiku zastoupenou Ředitelstvím silnic a dálnic České republiky.

V oblasti dopravního inženýrství byly dle pokynů Odboru dopravy MMB řešeny dopravní průzkumy v oblastech vybraných křižovatkových uzlů, vyhrazených parkovacích stání nebo dopravně významných lokalit města. Byly prováděny práce v rámci průběžné aktualizace modelů Veřejné hromadné dopravy (VHD) a Individuální automobilové dopravy (IAD) města Brna. Společnost zajišťovala pro OD MMB projekční součinnost v oblastech přípravy cyklistické a pěší dopravy a dále v oblasti BESIP, zejména v oblasti prevence.

Velká pozornost byla věnována zpracování výkresové dokumentace v rámci realizace projektu „Strategie parkování ve městě Brně“, která probíhala v průběhu celého roku 2016.

Společnost Brněnské komunikace a.s. na základě příkazní smlouvy se statutárním městem Brnem pokračovala v investiční přípravě projektu „Rozvoj

dopravní telematiky v letech 2015-2020“ s celkovými náklady ve výši 924,6 mil. Kč a dále na realizaci záměru „Výstavba centrálního pracoviště městského kamerového dohledového systému – MKDS“.

Investiční záměr města Brna „Rozvoj dopravní telematiky v letech 2015-2020“ je složen z 6 základních tematických oblastí:

- I. Stavby a rekonstrukce SSZ včetně preference MHD.
- II. Dohledový subsystém.
- III. Parkovací subsystém.
- IV. Centrální technický dispečink a sběr dopravních dat.
- V. Rekonstrukce a rozšíření přenosových cest řízení dopravy.
- VI. Informační, naváděcí a regulační subsystém.

V roce 2016 probíhala zejména projektová a majetkoprávní příprava, v roce 2017 se již předpokládá zahájení fyzické realizace připravených projektů.

K financování jednotlivých etap realizace investičního záměru budou využívány také strukturální a investiční fondy Evropské unie pro období 2014-2020, z nich zejména Operační program Doprava v rámci specifického cíle 2.3 - Zlepšení řízení dopravního provozu a zvyšování bezpečnosti dopravního provozu. Příspěvek Evropské unie může činit až 85 % ze způsobilých výdajů projektu.

Marketingová a obchodní činnost

V roce 2016 společnost uspořádala již třetí ročník úspěšného Dne otevřených dveří v provozním areálu na ulici Masná, který je každoročně spojen s osvětou veřejnosti v oblasti údržby komunikací, realizaci dopravního značení a přehlídkou vozového parku specializovaných mechanismů.

Dále došlo k vytvoření bezplatné aplikace pro mobilní telefony, která umožňuje registrovaným uživatelům zasílání notifikací o plánovaném čištění ulic v místě bydliště a práce.

Společnosti se v roce 2016 podařilo znovu zprovoznit

populární web Brňáci pro Brno (brniciprobrno.cz), kam mohou občané zasílat svoje podněty k opravě komunikačního majetku. Společnost dále pokračovala v pronajímání nemovitého majetku, zároveň pokračovala koordinace rozvojových projektů na základě uzavřených smluvních vztahů a to zejména pro realizaci projektů DORN, který byl v roce 2016 dokončen, Palác Trnitá

a pokračující výstavbu objektů v revitalizovaném areálu Kasárna Slatina.

Společnost dokončila výstavbu parkovacího domu DOMINI PARK a zahájila jeho zkušební provoz.

Doplňující informace k hospodaření a majetku společnosti

V roce 2016 společnost dosáhla hospodářského výsledku 17,4 mil. Kč před zdaněním, který byl dosažen při výkonech 800,4 mil. Kč a nákladech 783,0 mil. Kč. Hospodářský výsledek po zdanění činí 13,8 mil. Kč. Stejně jako v minulých letech bylo nejvýznamnějším zákazníkem statutární město Brno, pro které společnost vykonávala činnosti na základě dlouhodobě uzavřených příkazních (dříve mandátních) smluv. Z hlediska možnosti využití

výjimky in-house při zadávání veřejných zakázek je důležité, že poměr výnosů dosahovaných vůči městu Brnu nepoklesl pod 80 % celkových výnosů. Druhým největším zákazníkem je Ředitelství silnic a dálnic České republiky, pro kterého společnost provádí servis a údržbu tunelů ve městě Brně. Třetím velkým zákazníkem je Správa a údržba silnic Jihomoravského kraje, pro kterého společnost zabezpečuje údržbu silnic I., II. a III. třídy na území města Brna.

Členění výkonů podle odběratelů		
	v mil. Kč	v %
Statutární město Brno	654,0	81,7
Ředitelství silnic a dálnic ČR	70,0	8,7
Správa a údržba silnic JMK	39,2	4,9
Ostatní	37,2	4,7

Členění výkonů podle činností		
	v mil. Kč	v %
Údržba komunikací	556,7	69,5
Správní a inženýrská činnost	221,1	27,6
Pronájem majetku	14,3	1,8
Prodej majetku, materiálu a zboží	6,1	0,8
Ostatní	12,2	0,3

Přehled nákladů		
	v mil. Kč	v %
Spotřebované služby, subdodávky	445,3	56,9
Osobní náklady	190,5	24,3
Spotřeba materiálu	69,6	8,9
Odpisy majetku	51,8	6,6
Tvorba rezervy a opravných položek	9,6	1,2
Spotřeba energií	8,1	1,0
Zůstatková cena prodaného majetku, materiálu a zboží	3,5	0,5
Finanční náklady	2,2	0,3
Daně a poplatky	1,4	0,2
Aktivace vnitropodnikových služeb a změna stavu zásob vlastní činností	-2,4	-0,3
Ostatní	3,4	0,4

Celková výše výnosů i nákladů je ovlivněna částkou 253,1 mil. Kč, která je vykazována v ostatních provozních výnosech a zároveň i v ostatních provozních nákladech. Jedná se o služby (nejčastěji oprava

a údržba komunikací a silničního příslušenství), které jsou v nezměněném rozsahu a ceně přefakturovány na statutární město Brno.

V roce 2016 bylo proinvestováno 260 mil. Kč, přičemž nejvíce investičních prostředků bylo vynaloženo na parkovací domy. Na dostavbu parkovacího domu DOMINI PARK bylo během roku vynaloženo 121 mil. Kč, na výstavbu parkovacího domu Janáčkovo kulturní centrum v Brně – 1. etapa 91 mil. Kč a na splátku investičního úvěru na parkovací dům PINKI PARK 4 mil. Kč. Dalšími významnými investičními akcemi byly nákupy mechanismů, které společnost využívá pro svoji činnost. Konkrétně se jedná o nákup podvozků a nástaveb na zametání a splachování, značkovačů, přenosných světelných semaforů a šipek, osobních a užitkových automobilů, celkem za 31 mil. Kč. Společnost v daném roce nakoupila i pozemky v ceně 8 mil. Kč v lokalitě Brno-Štýřice a zhodnotila vlastní nemovitosti za 5 mil. Kč.

Aktivity v oblasti ochrany životního prostředí

Páteří systémového řízení společnosti je Integrovaný systém managementu. Jednou z jeho částí je systém EMS dle ČSN EN ISO 14 001. V rámci tohoto systému jsou uplatňovány environmentální strategie zaměřené na trvalé plnění všech zákonných požadavků týkajících se ochrany ŽP, minimalizaci negativních dopadů produktů a služeb na ŽP, zdraví zaměstnanců a obyvatel města. V červenci 2016 se společnosti podařilo obhájit certifikát dle ČSN EN ISO 14 001. V návaznosti na změnu bylo provedeno přepracování a úprava řízené dokumentace dle požadavků nových norem ČSN ISO 9001:2016 a ČSN EN ISO 14001:2016.

Z hlediska problematiky nakládání s odpady je maximální snaha o předcházení vzniku odpadů a materiálovému využití odpadů. Výsledkem této snahy je, že v roce 2016 bylo cca 98 % stavebních

Aktivity v oblasti pracovněprávních vztahů

V roce 2016 společnost zaměstnávala průměrně 339 zaměstnanců, z toho 198 technickohospodářských pracovníků (87 žen a 111 mužů), 136 dělníků (5 žen a 131 mužů) a 5 vedoucích pracovníků (5 mužů).

V roce 2016 byl zařazen z nedokončeného majetku do staveb parkovací dům DOMINI PARK ve vstupní účetní hodnotě 234 mil. Kč.

Ke konci roku 2016 společnost disponovala dlouhodobým majetkem v pořizovací ceně 1 414 mil. Kč (949 mil. Kč v zůstatkových cenách).

Vybrané položky majetku		
v mil. Kč	brutto	netto
Pozemky	275	275
Budovy a stavby	658	479
Stroje, přístroje a zařízení	32	6
Dopravní prostředky	299	66
Ostatní hmotný majetek	8	0
Software	19	1
Nedokončené investice	124	124

a demoličních odpadů vzniklých při údržbě komunikací předáno k recyklaci či kompostování.

Vodní díla provozované společností jsou pravidelně kontrolována a je prováděn požadovaný monitoring. Během roku 2016 nedošlo při monitorování kvality vypouštěných odpadních vod k překročení limitních koncentrací sledovaných polutantů.

Společnosti Brněnské komunikace a.s. nebyla v roce 2016 uložena žádná sankce v oblasti ochrany ŽP.

Pro zaměstnance byla organizována školení o poskytování první pomoci, nácvik činností spojených s únikem závadných látek do vod a horninového prostředí a nakládání s nebezpečnými látkami a směsmi.

Pro rok 2016 byla uzavřena Kolektivní smlouva s platností od 1. 1. do 31. 12. 2016, jejímž předmětem je navýšení mzdových prostředků společnosti, stanovení a upřesnění podmínek týkajících se

pracovněprávních vztahů, mzdových, sociálních a dalších nároků zaměstnanců včetně bezpečnosti a ochrany zdraví při práci. Poskytování mezd, odměn a příplatků řeší Vnitropodnikový mzdový předpis.

Ve vztahu k zaměstnancům společnost podporuje jejich neustálé vzdělávání a zvyšování kvalifikace, zdůrazňuje význam kvality práce a správné motivace. Společnost vynakládá nemalé finanční prostředky na péči o zaměstnance ve formě příspěvku na stravování, dovolenou, penzijní a životní pojištění. V posledních letech společnost zaměstnancům umožňuje bezplatné jazykové vzdělávání přímo na pracovišti a bude v tom pokračovat i v roce 2017. Dalším benefitem je možnost čerpat ročně 2 dny zdravotního volna (tzv. sick days) nad rámec běžné dovolené na zotavenou, která činí pro většinu zaměstnanců 5 týdnů.

Společnost dbá na dodržování zdravotně nezávadného

Strategické cíle a záměry pro období 2017–2019

- Udržet a nadále posilovat postavení společnosti, jakožto kvalitní servisní organizace vykonávající činnosti pro svého zřizovatele, město Brno.
- Rozšířit portfolio služeb vykonávaných pro městské části města Brna.
- Usilovat o bonitní externí zakázky, avšak s ohledem na zákonné omezení města Brna, jakožto veřejného zadavatele při inhouse zadávání veřejných zakázek.
- Úzce spolupracovat s dotčenými subjekty na realizaci investičního záměru Dopravní telematika.
- Zavést nástroje controllingu za účelem ekonomické optimalizace činností a implementovat informační systém ERP, jakožto ICT podporu podnikových procesů.
- Zvýšit rozsah spolupráce s ostatními akciovými společnostmi města Brna s cílem nákladové optimalizace vykonávaných činností v oblasti controllingu, marketingu, nákupu zboží a služeb.
- Navrhnout a aplikovat změnu organizační struktury společnosti s cílem zefektivnění podnikových procesů.

Skutečnosti, které nastaly po rozvahovém dni

Po rozvahovém dni nenastaly žádné mimořádné skutečnosti z pohledu naplnění výroční zprávy.

pracovního prostředí zaměstnanců a aktivně vyhledává a inimalizuje rizika na pracovištích. V průběhu roku 2016 probíhala integrace již zavedených norem ISO s normou ČSN OHSAS 18001 Systémy managementu bezpečnosti a ochrany zdraví při práci ve spojení s požadavky normy pro Společenskou odpovědnost. V následujícím roce 2017 proběhne audit prvního a druhého stupně celého systému managementu.

Povinnosti v oblasti BOZP a PO vyplývající z právních předpisů společnost zajišťuje vlastním zaměstnancem s odbornou způsobilostí. Zaměstnanci jsou pravidelně školeni v oblasti BOZP a PO a podstupují preventivní lékařské prohlídky.

V rámci sledovaného období byl řešen 1 pracovní úraz bez pracovní neschopnosti a 3 úrazy s pracovní neschopností. Průměrná délka pracovní neschopnosti z důvodu pracovního úrazu činila 38 dnů.

Ostatní

Účetní jednotka nevyvíjí žádné aktivity v oblasti výzkumu a vývoje a nemá organizační složku podniku v zahraničí.

06 Rozvaha

v plném rozsahu k 31. 12. 2016 v celých tisících Kč

Označení	AKTIVA	Běžné účetní období			Mínulé úč. období
		Brutto	Korekce	Netto	Netto
	AKTIVA CELKEM	1 735 954	484 517	1 251 437	1 210 185
B.	Dlouhodobý majetek	1 413 940	464 587	949 353	746 703
B.I.	Dlouhodobý nehmotný majetek	19 633	18 457	1 176	2 619
2.	Ocenitelná práva	19 348	18 457	891	2 619
2.1.	Software	19 348	18 457	891	2 619
5.	Poskytnuté zál. na DNM a nedokončený DNM	285	0	285	0
5.2.	Nedokončený dlouhodobý nehmotný majetek	285	0	285	0
B.II.	Dlouhodobý hmotný majetek	1 394 307	446 130	948 177	744 084
1.	Pozemky a stavby	932 106	178 888	753 218	526 187
1.1.	Pozemky	274 580	0	274 580	266 270
1.2.	Stavby	657 526	178 888	478 638	259 917
2.	Hmotné movité věci a jejich soubory	338 943	267 242	71 701	75 068
5.	Poskytnuté zálohy na DHM a nedokončený DHM	123 258	0	123 258	142 829
5.2.	Nedokončený dlouhodobý hmotný majetek	123 258	0	123 258	142 829
C.	Oběžná aktiva	320 831	19 930	300 901	460 579
C.I.	Zásoby	27 443	244	27 199	33 476
1.	Materiál	25 039	244	24 795	29 976
2.	Nedokončená výroba a polotovary	2 402	0	2 402	3397
5.	Poskytnuté zálohy na zásoby	2	0	2	103
C.II.	Pohledávky	64 685	19 686	44 999	36 199
1.	Dlouhodobé pohledávky	102	0	102	223
1.1.	Pohledávky z obchodních vztahů	102	0	102	223
2.	Krátkodobé pohledávky	64 583	19 686	44 897	35 976
2.1.	Pohledávky z obchodních vztahů	42 799	1 769	41 030	32 823
2.4.	Pohledávky - ostatní	21 784	17 917	3 867	3 153
2.4.1.	Pohledávky za společníky	256	256	0	0
2.4.3.	Stát - daňové pohledávky	3 017	0	3 017	1 276
2.4.4.	Krátkodobé poskytnuté zálohy	415	0	415	120
2.4.5.	Dohadné účty aktivní	0	0	0	498
4.4.6.	Jiné pohledávky	18 096	17 661	435	1 259
C.IV.	Peněžní prostředky	228 703	0	228 703	390 904
1.	Peněžní prostředky v pokladně	1 543	0	1 543	748
2.	Peněžní prostředky na účtech	227 160	0	227 160	390156
D.	Časové rozlišení aktiv	1 183	0	1 183	2 903
1.	Náklady příštích období	1 132	0	1 132	1 612
3.	Příjmy příštích období	51	0	51	1 291

06 Rozvaha

v plném rozsahu k 31. 12. 2016 v celých tisících Kč

Označení	PASIVA	Běžné účetní období	Minulé účetní období
	PASIVA CELKEM	1 251 437	1 210 185
A.	Vlastní kapitál	1 053 068	1 021 318
A.I.	Základní kapitál	439 588	421 588
1.	Základní kapitál	421 588	421 588
3.	Změny základního kapitálu	18 000	0
A.II.	Ážio a kapitálové fondy	31 248	31 248
1.	Ážio	16 505	16 505
2.	Kapitálové fondy	14 743	14 743
2.1.	Ostatní kapitálové fondy	14 743	14 743
A.IV.	Výsledek hospodaření minulých let	568 482	544 341
1.	Nerozdělený zisk minulých let	568 482	544 341
A.V.	Výsledek hospodaření běžného účetního období	13 750	24 141
B.+C.	Cizí zdroje	197 670	188 299
B.	Rezervy	19 000	9 723
2.	Rezerva na daň z příjmů	0	223
3.	Rezervy dle zvláštních právních předpisů	19 000	9 500
C.	Závazky	178 670	178 576
C.I.	Dlouhodobé závazky	45 050	48 878
2.	Závazky k úvěrovým institucím	18 792	22 585
4.	Závazky z obchodních vztahů	61	61
8.	Odložený daňový závazek	26 197	26 232
C.II.	Krátkodobé závazky	133 620	129 698
2.	Závazky k úvěrovým institucím	3 793	3 793
3.	Krátkodobé přijaté zálohy	34 430	23 979
4.	Závazky z obchodních vztahů	72 901	71 986
8.	Závazky ostatní	22 496	29 940
8.3.	Závazky k zaměstnancům	437	481
8.4.	Závazky ze sociálního zdravotního pojištění	5 169	8 277
8.5.	Stát - daňové závazky a dotace	2 375	3 300
8.6.	Dohadné účty pasivní	244	176
8.7.	Jiné závazky	14 271	17 706
D.	Časové rozlišení	699	568
1.	Výdaje příštích období	258	357
2.	Výnosy příštích období	441	211

07 Výkaz zisku a ztráty

druhově členění v plném rozsahu k 31. 12. 2016 v celých tisících Kč

Označení	TEXT	Skutečnost v účetním období	
		běžné	minulé
I.	Tržby z prodeje výrobků a služeb	538 250	490 503
II.	Tržby za prodej zboží	296	299
A.	Výkonová spotřeba	270 196	232 817
1.	Náklady vynaložené na prodané zboží	302	309
2.	Spotřeba materiálu a energie	77 687	83 359
3.	Služby	192 207	149 149
B.	Změna stavu zásob vlastní činnosti (+/-)	996	-3 147
C.	Aktivace (-)	-3 391	-1 539
D.	Osobní náklady	190 496	183 803
1.	Mzdové náklady	137 176	132 575
2.	Náklady na soc. zabezpečení, zdr. poj. a ostatní náklady	53 320	51 228
2.1.	Náklady na sociální zabezpečení a zdravotní pojištění	45 990	44 062
2.2.	Ostatní náklady	7 330	7 166
E.	Úpravy hodnot v provozní oblasti	51 885	47 551
1.	Úpravy hodnot dlouhodobého nehm. a hm. majetku	51 822	47 794
1.1.	Úpravy hodnot dl. nehm. a hm. majetku - trvalé	51 822	47 794
2.	Úpravy hodnot zásob	244	0
3.	Úpravy hodnot pohledávek	-181	-243
III.	Ostatní provozní výnosy	261 309	253 314
1.	Tržby z prodaného dlouhodobého majetku	1 791	3 001
2.	Tržby z prodaného materiálu	3 972	5 369
3.	Jiné provozní výnosy	255 546	244 944
F.	Ostatní provozní náklady	270 602	255 580
1.	Zůstatková cena prodaného dlouhodobého majetku	535	30
2.	Zůstatková cena prodaného materiálu	2 669	2 835
3.	Daně a poplatky	1 422	1 556
4.	Rezervy v provozní oblasti a kompl. nákl. příštích období	9 500	9 500
5.	Jiné provozní náklady	256 476	241 659
*	Provozní výsledek hospodaření (+/-)	19 071	29 051
VI.	Výnosové úroky a podobné výnosy	528	1 728
2.	Ostatní výnosové úroky a podobné výnosy	528	1 728
J.	Nákladové úroky a podobné náklady	141	171
2.	Ostatní nákladové úroky a podobné náklady	141	171
VII.	Ostatní finanční výnosy	56	68
K.	Ostatní finanční náklady	2 080	585
*	Finanční výsledek hospodaření (+/-)	-1 637	1 040
**	Výsledek hospodaření před zdaněním (+/-)	17 434	30 091
L.	Daň z příjmů	3 684	5 950
1.	Daň z příjmů - splatná	3 719	5 500
2.	Daň z příjmů – odložená (+/-)	-35	450
**	Výsledek hospodaření po zdanění (+/-)	13 750	24 141
***	Výsledek hospodaření za účetní období (+/-)	13 750	24 141
	Čistý obrat za účetní období	800 439	745 912

08 Přehled o peněžních tocích

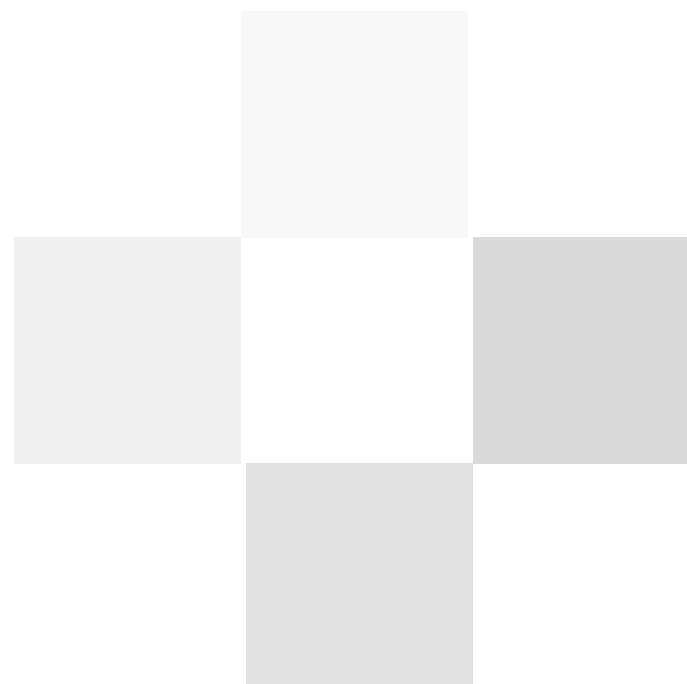
za období od 1. 1. 2016 do 31. 12. 2016 v celých tisících Kč

Označení	TEXT	Skutečnost v účetním období	
		běžné	minulé
P.	Stav peněžních prostředků a ekvivalentů na začátku účetního období	390 904	431 129
	Peněžní toky z hlavní výdělečné činnosti (provozní činnost)		
Z.	Účetní zisk nebo ztráta před zdaněním	17 434	30 091
A.1.	Úprava o nepeněžní operace	59 777	52 778
A.1.1.	Odpisy stálých aktiv (+) s výjimkou zůst. ceny prodaných stálých aktiv, a dále umořování oceňovacího rozdílu k nabytému majetku a goodwillu	51 822	47 794
A.1.2.	Změna stavu opravných položek, rezerv	9 563	9 257
A.1.3.	Zisk (ztráta) z prodeje stálých aktiv (-/+)	-1 256	-2 971
A.1.5.	Vyúčtované nákladové úroky (+) s výjimkou kapitalizovaných úroků, a vyúčtované výnosové úroky (-)	-387	-1 557
A.1.6.	Případné úpravy o ostatní nepeněžní operace	35	255
A.*	Čistý peněžní tok z provozní činnosti před zdaněním a změnami pracovního kapitálu	77 211	82 869
A.2.	Změny stavu nepeněžních složek pracovního kapitálu	15 395	4 376
A.2.1.	Změna stavu pohledávek z provozní činnosti (+/-), aktivních účtů časového rozlišení a dohadných účtů aktivních	-4 756	4 587
A.2.2.	Změna stavu krátkodobých závazků z provozní činnosti (+/-), pasivních účtů časového rozlišení a dohadných účtů pasivních	14 118	-908
A.2.3.	Změna stavu zásob (+/-)	6 033	697
A.**	Čistý peněžní tok z provozní činnosti před zdaněním	92 606	87 245
A.3.	Vyplacené úroky s výjimkou kapitalizovaných úroků (-)	-135	-172
A.4.	Přijaté úroky (+)	528	1 728
A.5.	Zaplacená daň z příjmů za běžnou činnost a za doměrky za minulá obd. (-)	-6 959	-8 001
A.***	Čistý peněžní tok z provozní činnosti	86 040	80 800
	Peněžní toky z investiční činnosti		
B.1.	Výdaje spojené s nabytím stálých aktiv	-264 239	-120 233
B.2.	Příjmy z prodeje stálých aktiv	1 791	3 001
B.***	Čistý peněžní tok vztahující se k investiční činnosti	-262 448	-117 232
	Peněžní toky z finančních činností		
C.1.	Dopady změn dl. závazků, popř. takových kr. závazků, které spadají do oblasti finanční činnosti na peněžní prostředky a peněžní ekvivalenty	-3 793	-3 793
C.2.	Dopady změn vlastního kapitálu na peněžní prostředky a ekvivalenty	18 000	0
C.2.1.	Zvýšení peněžních prostředků z důvodu zvýšení základního kapitálu, ážia a fondů ze zisku	18 000	0
C.***	Čistý peněžní tok vztahující se k finanční činnosti	14 207	-3 793
F.	Čisté zvýšení nebo snížení peněžních prostředků	-162 201	-40 225
R.	Stav peněžních prostředků a peněžních ekvivalentů na konci období	228 703	390 904

09 Přehled o změnách vlastního kapitálu

za období 1. 1. 2016 do 31. 12. 2016 v celých tisících Kč

Označení	TEXT	Skutečnost v účetním období	
		běžné	minulé
A.	Základní kapitál zapsaný v obchodním rejstříku		
A.1.	Počáteční stav	421 588	371 588
A.2.	Zvýšení	0	50 000
A.4.	Konečný zůstatek	421 588	421 588
B.	Základní kapitál nezapsaný v obchodním rejstříku		
B. 1.	Počáteční stav	0	50 000
B.2.	Zvýšení	18 000	0
B. 3.	Snížení	0	50 000
B.4.	Konečný zůstatek	18 000	0
C.	A. +/- B. se zohledněním účtu 252		
C.1.	Počáteční zůstatek A. +/- B.	421 588	421 588
C.5.	Konečný zůstatek A. +/- B.	439 588	421 588
D.	Emisní ážio		
D.1.	Počáteční stav	16 505	16 505
D.4.	Konečný stav	16 505	16 505
E.	Rezervní fondy		
F.	Ostatní fondy ze zisku		
G.	Kapitálové fondy		
G.1.	Počáteční stav	14 743	14 743
G.4.	Konečný zůstatek	14 743	14 743
H.	Rozdíly z přecenění nezahrnuté do výsledku hospodaření		
I.	Zisk účetních období		
I.1.	Počáteční stav	568 482	544 341
I.2.	Zvýšení	24 141	37 171
I.3..	Snížení	24 141	37 171
I.4.	Konečný zůstatek	568 482	544 341
J.	Ztráta účetních období		
K.	Zisk / ztráta za účetní období po zdanění	13 750	24 141



10 ZPRÁVA O VZTAZÍCH

MEZI OVLÁDAJÍCÍ OSOBOU A OSOBOU OVLÁDANOU A MEZI OVLÁDANOU OSOBOU A OSOBAMI OVLÁDANÝMI STEJNOU OVLÁDAJÍCÍ OSOBOU PODLE § 82 ZÁKONA Č. 90/2012 SB., O OBCHODNÍCH KORPORACÍCH ZA ÚČETNÍ OBDOBÍ OD 1. 1. 2016 DO 31. 12. 2016

Ovládající osoba:

statutární město Brno
Dominikánské náměstí 1, 601 67 Brno
IČ: 44992785

Ovládaná osoba:

Brněnské komunikace a.s. (BKOM)
Renneská třída 787/1a, 639 00 Brno
IČ: 60733098
zapsaná v obchodním rejstříku, vedeném Krajským soudem v Brně, oddíl B, vložka 1479

Dalšími ovládanými osobami touto ovládající osobou (propojené osoby), kde ovládající osoba disponuje alespoň 40% majetkovou částí, jsou:

- **Dopravní podnik města Brna, a.s.,**
IČ 25508881, (100 %).
- **Lesy města Brna, a.s.,**
IČ 60713356, (100 %).
- **Pohřební a hřbitovní služby města Brna, a.s.,**
IČ 60713330, (100 %).
- **Spalovna a komunální odpady Brno, akciová společnost, zkratka SAKO Brno, a.s.,**
IČ 60713470, (100 %).
- **STAREZ - SPORT, a.s.,**
IČ 26932211, (100 %).
- **Technické sítě Brno, akciová společnost,**
IČ 25512285, (100 %).
- **Teplárny Brno, a.s.,**
IČ 46347534, (100 %).
- **Veletrhy Brno, a.s.,**
IČO 25582518, (100%).
- **Brněnské vodárny a kanalizace, a.s.,**
IČ 46347275, (51 %).

Úloha ovládané osoby

Ovládaná osoba je ve 100% vlastnictví ovládající osoby a plní pro ni na základě mandátních smluv činnosti spočívající převážně ve správě, údržbě a dodávce technické pomoci, projektových prací a inženýrské činnosti na investičních a neinvestičních akcích v oblasti komunikací na území města Brna.

Způsob a prostředky ovládání

Statutární město Brno, jako ovládající osoba, vykonávalo ve sledovaném období ovládání prostřednictvím osob zvolených do orgánů společnosti.

Přehled jednání učiněných ve sledovaném období, která byla učiněna na popud nebo v zájmu ovládající osoby nebo jí ovládaných osob, pokud se takového jednání týkalo majetku, který přesahuje 10 % vlastního kapitálu ovládané osoby zjištěného podle poslední účetní závěrky

Ve sledovaném období nebyla učiněna žádná taková jednání.

Přehled účinných vzájemných smluv mezi osobou ovládanou a osobou ovládající nebo mezi osobami ovládanými

Statutární město Brno

- Příkazní smlouva č. 1/2016 o zajištění činnosti správního charakteru včetně činností souvisejících, vykonávaných na komunikacích na území města Brna, vč. dodatků, příkazce statutární město Brno (OD MMB), příkazník BKOM.
- Příkazní smlouva č. 2/2016 o zajištění činností souvisejících s údržbou komunikací, jejich součástí a příslušenství, dopravním značením a světelnou signalizací vykonávaných na komunikacích na území města Brna, vč. dodatků, příkazce statutární město Brno (OD MMB), příkazník BKOM.
- Příkazní smlouva č. 3/2016 o zajištění činnosti v oblasti majetkoprávního vypořádání a evidence nemovitostí, dodávce technické pomoci, průzkumných a projektových prací, investorské a inženýrské činnosti na neinvestičních akcích v oblasti komunikací na území města Brna, vč. dodatků, příkazce statutární město Brno (OD MMB), příkazník BKOM.
- Příkazní smlouva č. 4/2016 o zajištění údržby, provozu a úklidu podchodu pod Hlavním nádražím ČD, vč. dodatků, příkazce statutární město Brno (OD MMB), příkazník BKOM.
- Příkazní smlouva o zajištění investorské a investiční činnosti na investičních akcích města Brna, vč. dodatků, příkazce statutární město Brno (OI MMB), příkazník BKOM.
- Příkazní smlouva č. 6/2016 o zajištění komplexní činnosti organizátora dopravy v klidu ve statutárním městě Brně (Výstavba, správa, provozování, organizace a analýza Městského parkovacího systému), vč. dodatků, příkazce statutární město Brno (OD MMB), příkazník BKOM.
- Příkazní smlouva na zajištění technické podpory a investiční a investorské činnosti Městského kamerového dohledového systému a rozvoje dopravní telematiky, vč. dodatků, příkazce statutární město Brno, příkazník BKOM.
- Nájemní smlouva o nájmu věcí movitých – vozidlo SUPERB, vč. dodatků, pronajímatel BKOM, nájemce SMB
- Nájemní smlouva o nájmu části pozemku p.č. 207/26 v k.ú. Štýřice, pronajímatel BKOM, nájemce SMB.
- Smlouva o právu provést stavbu na stavbě stojící na

pozemcích p.č. 1147/19 a p.č. 1160/30 v k.ú. Staré Brno, stavebník SMB, vlastník BKOM.

- Smlouva o dílo na revitalizaci sportovních ploch v MČ Brno-Židenice, Sportovní hřiště ZŠ Kamenačky, objednatel SMB, zhotovitel BKOM.

Statutární město Brno, MČ Brno-sever

- Smlouva o dílo na opravu chodníků v k.ú. Černá Pole, zhotovitel BKOM.
- Smlouva o dílo na opravu chodníků na ulici Bieblova, zhotovitel BKOM.
- Darovací smlouva – věcný dar, dárce BKOM.

Statutární město Brno, MČ Brno-Slatina

- Darovací smlouva – finanční dar, dárce BKOM.
- Darovací smlouva – věcný dar, dárce BKOM.
- Darovací smlouva – finanční dar, dárce BKOM.

Statutární město Brno, MČ Brno-střed

- Příkazní smlouva o zajištění údržby čistoty a o zimní údržbě místních komunikací správního území městské části Brno-střed, lokality Masarykova čtvrť – Staré Brno, lokality Staré Brno-Štýřice a lokality Veveří – Trnitá, příkazník BKOM.
- Smlouva o dílo na opravu asfaltového chodníku v parku na Kraví Hoře, zhotovitel BKOM.

Statutární město Brno, MČ Brno-Medlánky

- Smlouva o dílo na zpevnění účelové cesty v lokalitě ul. Vycházková, zhotovitel BKOM.
- Darovací smlouva – finanční dar, dárce BKOM.
- Darovací smlouva – věcný dar, dárce BKOM.

Statutární město Brno, MČ Brno-Žabovřesky

- Darovací smlouva – věcný dar, dárce BKOM.

Statutární město Brno, MČ Brno-Židenice

- Darovací smlouva – věcný dar, dárce BKOM.

Statutární město Brno, Městská policie Brno

- Smlouva o spolupráci při provozu dohledového pracoviště městského kamerového systému.

Technické sítě Brno, akciová společnost

- Dohoda o mlčenlivosti a výměně důvěrných informací.
- Pronájem míst na stožárech VO, BKOM nájemce.

Teplárny Brno, a.s.

- Dodávka a odběr tepelné energie Panenská, BKOM odběratel.
- Smlouva o zřízení služebnosti pro horkovodní přípojku pro objekt DORN, BKOM povinný.

SAKO Brno, a.s.

- Konzultační a poradenská služba v oblasti zadávání veřejných zakázek, BKOM konzultant.
- Dodávka a převzetí spalitelného odpadu, BKOM objednatel.

STAREZ - SPORT, a.s.

- Smlouva o propagaci na akci Riviéra běh 2016, BKOM objednatel.
- Smlouva o propagaci na veletrhu Sport Life 2016, BKOM objednatel.

Pohřební a hřbitovní služby města Brna, a.s.

- Posyp parkoviště pod objektem krematoria včetně příjezdni komunikace od ul. Jihlavská, BKOM zhotovitel.

Lesy města Brna, a.s.

- Smlouva o propagaci v rámci akcí u příležitosti 550. výročí vzniku poskytovatele, BKOM objednatel.

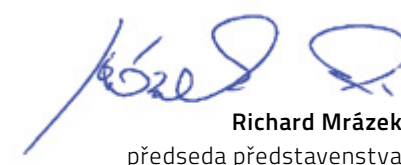
Brněnské vodárny a kanalizace, a.s.

- Provádění posypových prací na komunikacích, BKOM zhotovitel.
- Dodávka pitné vody Panenská, BKOM odběratel.
- Dodávka pitné vody Masná - I, BKOM odběratel.
- Dodávka pitné vody Masná - II, BKOM odběratel.
- Dohoda o ukončení dodávky vody na stavbě Panenská, BKOM odběratel.
- Smlouva o dodávce pitné vody a odvádění odpadních vod Panenská, BKOM odběratel.

Všechny uzavřené smlouvy jsou uzavřeny za běžných podmínek a za obvyklé ceny. Ovládané osobě nevznikla z uzavřených smluv újma.

Ze vztahů mezi ovládající osobou a osobou ovládanou plyne pro obě strany výhoda spočívající v možnosti využití výjimky inhouse při zadávání veřejných zakázek ovládající osobou. Ze vztahů mezi ovládanou osobou a osobami ovládanými stejnou ovládající osobou plynou všem zúčastněným výhody spočívající ve dlouhodobé stabilitě obchodních vztahů a znalosti prostředí.

V Brně 31. 3. 2017



Richard Mrázek
předseda představenstva



Ing. Luděk Borový
člen představenstva



Mgr. Filip Leder
místopředseda představenstva



Bc. Matěj Hollan
člen představenstva

11 Příloha k účetní závěrce

Příloha v plném rozsahu k roční účetní závěrce sestavené k 31. 12. 2016 za účetní období 01. 01. 2016–31. 12. 2016

Obchodní firma: Brněnské komunikace a.s.

Sídlo: Renneská třída 787/1a, Brno-Štýřice, 639 00

IČ: 607 33 098

Právní forma: akciová společnost

Společnost byla zapsána dne 1. 1. 1995 v obchodním rejstříku u Krajského soudu v Brně, oddíl B, vložka 1479

Účetní závěrka sestavená ke dni: 31. 12. 2016

Okamžik sestavení účetní závěrky: 31. 3. 2017

Datum vzniku účetní jednotky: 1. 1. 1995

Základní kapitál: 421 587 800 Kč

Osoby podílející se 20 a více % na základním kapitálu společnosti: statutární město Brno (IČ 44992785) – 100 %

Předmět činnosti

- Projektová činnost ve výstavbě.
- Provádění staveb, jejich změn a odstraňování.
- Opravy silničních vozidel.
- Silniční motorová doprava – nákladní provozovaná vozidly nebo jízdními soupravami o největší povolené hmotnosti přesahující 3,5 tuny, jsou-li určeny k přepravě zvířat nebo věcí, nákladní provozovaná vozidly nebo jízdními soupravami o největší povolené hmotnosti nepřesahující 3,5 tuny, jsou-li určeny k přepravě zvířat nebo věcí.
- Klempířství a oprava karoserií.
- Výroba, instalace, opravy elektrických strojů a přístrojů, elektronických a telekomunikačních zařízení.
- Výkon zeměměřických činností.
- Opravy ostatních dopravních prostředků a pracovních strojů.
- Výroba, obchod a služby neuvedené v přílohách 1 až 3 živnostenského zákona.
- Poskytování služeb v oblasti bezpečnosti a ochrany zdraví při práci.
- Technicko-organizační činnost v oblasti požární ochrany.
- Montáž, opravy, revize a zkoušky elektrických zařízení.

Statutární a dozorčí orgány k 31. 12. 2016

PŘEDSTAVENSTVO	
funkce	jméno
předseda	Richard Mrázek
místopředseda	Mgr. Filip Leder
člen	Bc. Matěj Hollan
člen	Ing. Luděk Borový

DOZORČÍ RADA	
funkce	jméno
předseda	Ing. Pavel Staněk
místopředsedkyně	Ing. Hana Kašpaříková
člen	Ivana Fajnorová
člen	Mgr. Pavel Sázavský, MBA
člen	Ing. Martin Smejkal
člen	Martin Brym

V průběhu účetního období došlo k následujícím změnám v dozorčí radě společnosti:

Funkce	Jméno	Událost	Datum
místopředseda představenstva	Ing. Radek Sovička	zánik funkce a členství	18. 10. 2016
člen představenstva	Ing. arch. Petr Bořecký	zánik funkce a členství	18. 10. 2016
člen představenstva	Mgr. Filip Leder	zánik funkce	31. 10. 2016
místopředseda představenstva	Mgr. Filip Leder	vznik funkce	31. 10. 2016
člen představenstva	Bc. Matěj Hollan	vznik funkce a členství	19. 10. 2016
člen představenstva	Ing. Luděk Borový	vznik funkce a členství	19. 10. 2016
člen dozorčí rady	Ing. Oliver Pospíšil	zánik funkce a členství	20. 12. 2016
člen dozorčí rady	Martin Brym	vznik funkce a členství	19. 10. 2016
člen dozorčí rady	Mgr. Pavel Sázavský, MBA	vznik funkce a členství	21. 12. 2016

Změny a dodatky provedené v účetním období v obchodním rejstříku

Rozhodnutím jediného akcionáře společnosti došlo k navýšení základního kapitálu společnosti peněžním vkladem o částku 18 000 000 Kč.

Navýšení základního kapitálu společnosti na částku 439 587 800 Kč bylo zapsáno do obchodního rejstříku dne 3. ledna 2017.

Počet členů představenstva – 4.

Počet členů dozorčí rady – 6.

Ostatní informace k účetní jednotce

Účetní jednotka nemá podstatný nebo rozhodující vliv v žádné jiné účetní jednotce.

Neexistují žádné dohody, které zakládají rozhodovací práva bez ohledu na výši podílu na základním kapitálu.

Účetní jednotka není společníkem v žádné jiné účetní jednotce.

Nejsou uzavřeny žádné ovládací smlouvy nebo smlouvy o převodech zisku.

Organizační struktura účetní jednotky

Nejvyšším orgánem společnosti je valná hromada, statutárním

orgánem společnosti je představenstvo a kontrolním a dohlížecím orgánem společnosti je dozorčí rada.

K řízení společnosti je představenstvem zmocněn generální ředitel, který přímo řídí odborné ředitele (technického, provozního, správního a ekonomického) a dále právníka GŘ, pracovníka ISMS a samostatného technika BOZP a PO.

Technický úsek tvoří Středisko realizace inženýrských staveb, Středisko realizace pozemních staveb, Středisko majetkoprávní přípravy, Středisko útvár dopravního inženýrství, Oddělení koordinátora bezpečnosti a ochrany zdraví při práci na staveništi, Referát jakosti a Oddělení správce stavby.

Provozní úsek tvoří Středisko zimní a letní údržby, Středisko dopravního značení a SSZ, Středisko mechanizace a dopravy a Referát životního prostředí.

Správní úsek tvoří Středisko správy komunikací, Středisko pasportu a Středisko správy SSZ, tunelů a parkovacích systémů. Ekonomický úsek tvoří Hlavní ekonom, Oddělení účtárny, Referát controllingu a daní, Obchodní středisko, Oddělení správy nemovitostí, Oddělení výpočetní techniky a Středisko personální a mzdové agendy.

Společnost nemá organizační složku v zahraničí.

VEDENÍ SPOLEČNOSTI	
funkce	jméno
Generální ředitel	Ing. Luděk Borový
Technický ředitel	Ing. Aleš Keller
Provozní ředitel	Ing. Leoš Chasák
Správní ředitel	Ing. Roman Nekula, MBA
Ekonomický ředitel	Ing. Petr Balát

Základní východiska pro sestavení účetní závěrky

Účetnictví společnosti je vedeno a účetní závěrka byla sestavena v souladu se zákonem č. 563/1991 Sb., o účetnictví, ve znění pozdějších předpisů, vyhláškou č. 500/2002 Sb., kterou se provádějí některá ustanovení

zákona č. 563/1991 Sb., o účetnictví, ve znění pozdějších předpisů, pro účetní jednotky, které jsou podnikateli účtujícími v soustavě podvojného účetnictví, ve znění pozdějších předpisů, a Českými účetními standardy pro podnikatele.

Účetnictví respektuje obecné účetní zásady, především zásadu o oceňování majetku historickými cenami, zásadu účtování ve věcné a časové souvislosti, zásadu opatrnosti a předpoklad o schopnosti účetní jednotky pokračovat ve svých aktivitách.

Na základě požadavků novely zákona o účetnictví a prováděcí vyhlášky platné od 1. 1. 2016 došlo ke změně vykazování položek rozvahy a výkazu zisku a ztráty. Pro zajištění srovnatelnosti těchto položek s minulým účetním obdobím byly položky rozvahy a výkazu zisku a ztráty za rok 2015 příslušně reklasifikovány. Společnost postupovala v souladu s Českým účetním standardem pro podnikatele č. 024 „Srovnatelné období za účetní období započaté v roce 2016“.

Dlouhodobý hmotný a nehmotný majetek – účetní metody

Od 1. 1. 2007 došlo ke změně výše ocenění, od kterého se jedná o dlouhodobý majetek. Dlouhodobým hmotným majetkem se rozumí majetek, jehož doba použitelnosti je delší než jeden rok a jehož ocenění je vyšší než 40 000 Kč v jednotlivém případě. Dlouhodobým nehmotným majetkem se rozumí majetek, jehož doba použitelnosti je delší než jeden rok a jehož ocenění je vyšší než 60 000 Kč v jednotlivém případě.

Majetek splňující dobu použitelnosti delší než jeden rok, ale nesplňující výši vstupní ceny, je evidován na podrozvahové evidenci.

Nakoupený dlouhodobý majetek je oceněn pořizovací cenou zvýšenou o náklady související s pořízením majetku. Úroky z úvěru nejsou součástí pořizovací ceny. Dlouhodobý hmotný majetek vyrobený ve společnosti se oceňuje vlastními náklady, které zahrnují přímé materiálové a mzdové náklady a výrobní režijní náklady.

Technické zhodnocení, pokud převýšilo u jednotlivého majetku v úhrnu za zdaňovací období částku 40 000 Kč, zvyšuje pořizovací cenu dlouhodobého majetku. Opravy a údržba se účtují do nákladů.

Pořizovací cena dlouhodobého majetku, s výjimkou pozemků a nedokončených investic, je odpisována po dobu odhadované životnosti lineární metodou následujícím způsobem:

Název majetkové kategorie	Odpisování (měs.)
Budovy	360
Nákladní automobily, užitkové vozy	60
Osobní automobily	60
Stroje a zařízení v I. odpisové skupině	36
Stroje a zařízení ve II. odpisové skupině	60
Stroje a zařízení ve III. odpisové skupině	120
Výpočetní technika - PC, kopírky, servery	36
Software nad 60 000 Kč	36

Opravné položky dlouhodobého majetku se tvoří na základě inventarizace, a to u položek poškozeného nebo nepoužívaného majetku, jehož ocenění v účetnictví přechodně neodpovídá reálnému stavu.

Zásoby – účetní metody

Nakupované zásoby jsou oceňovány pořizovacími cenami s použitím FIFO. Pořizovací cena zahrnuje cenu pořízení a vedlejší pořizovací náklady - zejména celní poplatky, dopravné a skladovací poplatky, provize, pojistné a skonto. Z vnitropodnikových služeb souvisejících s pořizováním zásob nákupem a se zpracováním zásob se do pořizovací ceny aktivuje pouze přepravné.

Výdaje zásob ze skladu jsou účtovány cenami zjištěnými váženým aritmetickým průměrem. Pouze u skladu nafty probíhá výdej ze skladu v pevných cenách a následně měsíčním doúčtováním odchylek.

Opravné položky k zásobám jsou tvořeny v případech, kdy snížení ocenění zásob v účetnictví není trvalého charakteru, např. na základě věkové analýzy zásob nebo na základě analýzy prodejních cen.

Dlouhodobý nehmotný majetek				
(v tis. Kč)	počáteční zůstatek	přírůstky	úbytky	konečný zůstatek
Software nad 60 000 Kč	15 618	1 496	198	16 916
Software od 5 001 do 60 000 Kč	2 577	-	157	2 420
Software od 2 001 do 5 000 Kč	33	-	21	12
Nedokončený nehmotný majetek	0	1 780	1 495	285
Celkem	18 228	3 276	1 871	19 633

Oprávký k dlouhodobému nehmotnému majetku				
(v tis. Kč)	počáteční zůstatek	přírůstky	úbytky	konečný zůstatek
Software nad 60 000 Kč	12 999	3 224	198	16 025
Software od 5 001 do 60 000 Kč	2 577	-	157	2 420
Software od 2 001 do 5 000 Kč	33	-	21	12
Celkem	15 609	3 224	376	18 457

Dlouhodobý hmotný majetek				
(v tis. Kč)	počáteční zůstatek	přírůstky	úbytky	konečný zůstatek
Pozemky	266 270	8 481	171	274 580
Budovy a stavby	421 945	235 581	-	657 526
Samostatné movité věci	323 641	28 736	13 434	338 943
z toho:				
- stroje, přístroje, zařízení	32 954	714	1 725	31 943
- dopravní prostředky	281 064	28 022	10 241	298 845
- ostatní hmotný majetek	9 623	-	1 468	8 155
Nedokončený hmotný majetek	142 829	253 422	272 993	123 258
Poskytnuté zálohy	-	149	149	-

Oprávký k dlouhodobému hmotnému majetku				
(v tis. Kč)	počáteční zůstatek	přírůstky	úbytky	konečný zůstatek
Pozemky	-	-	-	-
Budovy a stavby	162 028	16 860	-	178 888
Samostatné movité věci	248 573	32 104	13 435	267 242
z toho:				
- stroje, přístroje, zařízení	23 615	3 628	1 725	25 518
- dopravní prostředky	215 335	28 476	10 242	233 569
- ostatní hmotný majetek	9 623	-	1 468	8 155

Souhrnná hodnota drobného majetku neuvedeného v rozvaze je 32 633 000 Kč. Jedná se o majetek s obou použitelnosti delší než 1 rok, ale v ocenění nižším než 40 000 Kč u hmotného majetku a 60 000 Kč u nehmotného majetku.

Po ukončení finančního leasingu společnost odkoupila v roce 2013 monitorovací linkový systém pro monitoring sítě optických kabelů, který je evidován v podrozvahové evidenci ve výši 2 316 000 Kč.

Soupis majetku zatíženého věcným právem

Na některých pozemcích společnosti Brněnské komunikace a.s. jsou zřízena věcná břemena z důvodu umístění inženýrských sítí, popř. chůze a jízdy.

Soupis majetku zatíženého zástavním právem

LV 434, k.ú. Trnitá; pro budoucí konkrétní pohledávku ve výši 336 379 Kč; pro Statutární město Brno; k p.č. 842/2, 842/3, 843/1; LV 6039, k.ú. Staré Brno; ve výši 55 000 000 Kč, budoucí pohledávky do výše

55 000 000 Kč pro Československá obchodní banka, a.s.; ke stavbě č.p. 998; LV 912, k. ú. Město Brno; ve výši 117 900 000 Kč, budoucí pohledávky 117 900 000 Kč, budoucí pohledávky do výše 11 790 000 Kč pro Komerční banku, a.s.; k p. č. 501/1;

Soupis majetku zatíženého předkupním právem

LV 912, k.ú. Město Brno; pro Hotel International Brno, a.s.; k p.č. 620/14; LV 912, k.ú. Město Brno; pro Statutární město Brno; k p.č. 501/1, 620/12, 620/13; LV 6039, k.ú. Staré Brno; pro Statutární město Brno; k p.č. 1160/30, 1223/1, 1223/2;

Zásoby				
(v tis. Kč)	počáteční zůstatek	přírůstky	úbytky	konečný zůstatek
sklad dopravního značení	2 364	3 613	3 382	2 595
sklad elektro	7 142	6 988	8 526	5 604
sklad kancel. potřeb, oděvů	1 390	1 626	1 759	1 257
sklad autosoučástek	724	339	376	687
sklad výtěžného materiálu	496	353	280	569
sklad posypového materiálu	17 152	32 906	36 527	13 531
pohonné hmoty	660	7 566	7 479	747
vrátané obaly	48	1	-	49
nedokončená výroba	3 397	24 974	25 969	2 402
poskytnuté zálohy na zásoby	103	141	242	2

K zásobám jsou tvořeny opravné položky ve výši 244 tis. Kč. Jedná se o položky, které byly na základě proběhlé inventarizace vyhodnoceny jako nepotřebné a budou zlikvidovány.

Stav pohledávek k 31. 12. 2016			
(v tis. Kč)	do splatnosti	do 180 dnů po splatnosti	nad 180 dnů po splatnosti
z obchodního styku	40 214	608	2 079
ostatní pohledávky	3 867	-	17 917*

* jedná se o pohledávky: SIMET s.r.o. 17 661 000 Kč, Sdružení B.K.S.I. 256 000 Kč

Pohledávka za společností SIMET s.r.o. vznikla v roce 1998 zcizením částky 30 000 000 Kč z účtu sdružení B.K.S.I., jehož účastníky byla společnost Brněnské komunikace a.s. a firma SIMET s.r.o. V roce 2010 byla usnesením Městského soudu v Brně vyplacena zadržovaná částka 12 339 387,18 Kč, o zbývající částku, která je ve výši 17 660 612,88 Kč, je veden právní spor.

Pohledávka za sdružením B.K.S.I. vznikla nevyřádním pohledávek a závazků při ukončení činnosti sdružení.

K oběma pohledávkám byla vytvořena účetní opravná položka ve výši 100 %.

Společnost nemá pohledávky s dobou splatnosti delší než 5 let od rozvahového dne.

Opravné položky k pohledávkám				
(v tis. Kč)	počáteční zůstatek	přírůstky	úbytky	konečný zůstatek
SIMET s.r.o.	17 661	-	-	17 661
sdružení B.K.S.I.	256	-	-	256
zákonná OP	570	171	-	741
účetní OP	1 379	59	410	1 028
celkem	19 866	230	410	19 686



Krátkodobý finanční majetek

Společnost má uloženy volné finanční zdroje na běžných nebo spořicíh účtech u Československé obchodní banky, a.s., Komerční banky, a.s. a u UniCredit Bank, a.s.

Úroková sazba k 31. 12. 2016 je mezi 0,05 % p.a.– 0,2 % p.a. Valutovou pokladnu tvoří k 31. 12. 2016 hotovost 1,3 tis. Eur.

Krátkodobý finanční majetek				
(v tis. Kč)	počáteční zůstatek	přírůstky	úbytky	konečný zůstatek
korunové pokladny	642	26 299	25 500	1 441
valutová pokladna	62	3	30	35
ceniny	44	6 776	6 753	67
běžné účty	390 156	1 312 493	1 475 489	227 160
celkem	390 904	1 345 571	1 507 772	228 703

Vlastní kapitál				
(v tis. Kč)	počáteční zůstatek	přírůstky	úbytky	konečný zůstatek
Základní kapitál	421 588	-	-	421 588
Změny základního kapitálu	-	18 000	-	18 000
Emisní ážio	16 505	-	-	16 505
Ostatní kapitálové fondy	14 743	-	-	14 743
Nerozdělený zisk minulých let	544 341	24 141	-	568 482
Hospodářský výsledek účetního období	24 141	13 750	24 141	13 750
Vlastní kapitál celkem	1 021 318	55 891	24 141	1 053 068

Stav akcií k 31. 12. 2016

- 250 ks kmenové akcie na jméno v listinné podobě ve jmenovité hodnotě 1 000 000 Kč.
- 1 ks kmenové akcie na jméno v listinné podobě ve jmenovité hodnotě 1 005 000 Kč.
- 1 ks kmenové akcie na jméno v listinné podobě ve jmenovité hodnotě 1 150 000 Kč.
- 1 ks kmenové akcie na jméno v listinné podobě ve jmenovité hodnotě 1 210 000 Kč.
- 1 ks kmenové akcie na jméno v listinné podobě ve jmenovité hodnotě 1 938 100 Kč.
- 1 ks kmenové akcie na jméno v listinné podobě ve jmenovité hodnotě 1 953 000 Kč.
- 1 ks kmenové akcie na jméno v listinné podobě ve jmenovité hodnotě 26 299 000 Kč.
- 10 ks kmenové akcie na jméno v listinné podobě ve jmenovité hodnotě 6 700 000 Kč.
- 1 ks kmenové akcie na jméno v listinné podobě ve jmenovité hodnotě 16 670 000 Kč.
- 1 ks kmenové akcie na jméno v listinné podobě ve jmenovité hodnotě 3 840 000 Kč.
- 1 ks kmenové akcie na jméno v listinné podobě ve jmenovité hodnotě 492 700 Kč.
- 1 ks kmenové akcie na jméno v listinné podobě ve jmenovité hodnotě 30 000 Kč.
- 10 ks kmenové akcie na jméno v listinné podobě ve jmenovité hodnotě 5 000 000 Kč.

Rozdělení výsledku hospodaření za rok 2015

Rada města Brna č. R7/023 konaná dne 26. 5. 2015 v působnosti valné hromady společnosti Brněnské komunikace a.s. schválila následující rozdělení zisku za rok 2014.

(v tis. Kč)	
Hospodářský výsledek po zdanění	24 141 336,44
Převod výsledku hospodaření na účet nerozdělený zisk	24 141 336,44

Návrh na rozdělení výsledku hospodaření za rok 2016

(v Kč)	
Hospodářský výsledek po zdanění	13 749 680,77
Převod výsledku hospodaření na účet nerozdělený zisk	13 749 680,77

Rezervy				
(v tis. Kč)	počáteční zůstatek	přírůstky	úbytky	konečný zůstatek
zákonné rezervy	9 500	9 500	-	19 000
rezerva na daň z příjmů	5 500	3 700	5 500	3 700

Společnost v roce 2015 zahájila a v roce 2016 pokračovala ve tvorbě zákonné rezervy na stavební opravu objektu B12. Předpokládaná cena opravy dle projektu je 19 070 tis. Kč, předpokládaná realizace opravy je v roce 2017. Zpracování účetní závěrky předchází konečnému výpočtu daně z příjmů, z toho

důvodu tvoří společnost rezervu ve výši 3 700 tis. Kč, která vychází z kvalifi-kovaného odhadu výše daně z příjmů za rok 2016. Se zohledněním zaplacené zálohy na daň z příjmů za rok 2016 ve výši 6 717 tis. Kč je v rozvaze k 31. 12. 2016 uváděna výše rezervy na daň z příjmů 0 Kč.

Stav závazků k 31. 12. 2016			
(v tis. Kč)	do splatnosti	do 180 dnů po splatnosti	nad 180 dnů po splatnosti
z obchodních vztahů	72 763	199	-
ostatní závazky	56 926	-	-

Společnost nemá závazky s dobou splatnosti delší než 5 let od rozvahového dne.

Bankovní úvěry

V roce 2013 byl čerpán bankovní investiční úvěr u Československé obchodní banky, a.s. na výstavbu parkovacího domu Kopečná v celkové výši 33 964 tis. Kč. Splácení úvěru bylo zahájeno v lednu 2014 a konečná splatnost úvěru je v prosinci 2022. Úvěr je splácen měsíčně, výše měsíční jistiny je 316 tis. Kč, úroková sazba je variabilní ve výši 0,35 % p.a. + 1M PRIBOR. Nesplacená výše jistiny k 31. 12. 2016 je 22 585 tis. Kč, z toho výše jistiny splatná do jednoho roku od rozvahového dne je 3 793 tis. Kč.

V roce 2015 byla s Komerční bankou, a.s. uzavřena úvěrová smlouva na poskytnutí investičního úvěru na financování výstavby parkovacího domu Panenská a parkovacího domu Janáčkovo kulturní centrum – I. etapa. Výše úvěru je 117 900 tis. Kč, možnost čerpání úvěru je do 31. 12. 2017. Úroková sazba je pohyblivá a odpovídá součtu 1M PRIBOR a pevné odchylky ve výši 0,35 % p.a. z jistiny úvěru. K 31. 12. 2016 nebyl úvěr čerpán.

Rezervní fond

Společnost netvoří rezervní fond. Společnost se podřídila zákonu 90/2012 Sb., o obchodních společnostech a družstvech (zákon o obchodních korporacích).

Daň z příjmů - splatná

Účetní závěrka předchází konečnému výpočtu daně z příjmů, proto účetní jednotka tvoří rezervu na daň z příjmů. Následující stanovení daně z příjmů slouží jako podklad pro stanovení výše rezervy na daň z příjmů.

Pro účely daňových odpisů je u majetku zařazeného do 31. 12. 2003 použita zrychlená metoda odpisování, u majetku zařazeného od 1. 1. 2004 je použita zrychlená i rovnoměrná metoda odpisování.

Daň z příjmu - splatná	(v tis. Kč)
Výsledek hospodaření před zdaněním	17 434
Úpravy zvyšující hospodářský výsledek	5 510
Z toho významné: • rozdíl mezi účetními a daňovými odpisy	391
• poskytnuté dary	1 955
• náklady na reprezentaci	613
• platby na vrub sociálního fondu	1 275
• rezervy a opravné položky	303
• ostatní provozní nedaňové náklady	973
Úpravy snižující hospodářský výsledek	450
Zdanitelný příjem	22 494
Odečet darů	1 955
Sazba daně	19 %
Splatná daň před slevou	3 902
Sleva na dani	161
Splatná daň	3 741

Daň z příjmu – odložená

Výpočet odložené daně vychází z rozdílu zůstatkové hodnoty majetku účetní a daňové a dále z výše účetní opravné položky k pohledávkám, která

se v budoucnu stane zákonnou opravnou položkou, a z titulu nedaňových výnosů a nákladů. Předpokládaná sazba daně z příjmů 19 %.

Daň z příjmu - odložená	(v Kč)
ZHÚ	825 809 101,60
ZHD	687 819 909,60
Rozdíl	137 989 192,00
Sazba daně	19 %
Odložený daňový závazek	26 217 946,48
Účetní opravná položka	149 574,50
Sazba daně	19 %
Odložená daňová pohledávka	28 419,16
Nezaplacené smluvní pokuty a úroky z prodlení	40 065,00
Sazba daně	19 %
Odložený daňový závazek	7 612,35
Celkový odložený daňový závazek k 31. 12. 2016	26 197 139,68
Celkový odložený daňový závazek k 31. 12. 2015	26 231 888,59
Doúčtování odložené daně za rok 2016	-34 748,91

Osobní náklady

Zaměstnanci společnosti		
(v tis. Kč)	Běžné období	Minulé období
Průměrný počet zaměstnanců	339	327
Z toho vedení společnosti	5	5
Mzdy	136 113	131 417
Sociální zabezpečení a zdravotní pojištění	45 629	44 062
Sociální náklady	7 330	7 166
Osobní náklady celkem	189 072	182 645

Představenstvo a dozorčí rada společnosti		
(v tis. Kč)	Běžné období	Minulé období
Průměrný počet členů	9	10
Odměny členům orgánů	1 063	1 158
Sociální zabezpečení a zdravotní pojištění	361	394
Osobní náklady celkem	1 424	1 552

V roce 2016 nebyla žádnému členu představenstva ani dozorčí rady poskytnuta záloha, závdavek, zápůjčka a ani úvěr. Vedení společnosti byly poskytnuty osobní automobily k soukromému užívání v úhrnné výši

406 932 Kč (údaj představuje částku, o kterou se zvyšuje daňový základ za rok), dále příspěvky na životní pojištění v celkové výši 36 000 Kč/rok a příspěvky na penzijní pojištění v celkové výši 18 000 Kč/rok.

Rozdělení nákladů na spotřebu materiálu a energie		
(v tis. Kč)		náklady
materiál		69 569
z toho:	beton, asfalt	24 644
	barvy	8 058
	PHM + provozní kapaliny	8 219
	dopravní značky a světelná signalizační zařízení	5 890
	drobný majetek	3 617
	súl	10 204
	náhradní díly na auta, stroje, ICT	3 257
	kancelářské potřeby	2 251
	oděvy	559
	ostatní	2 870
energie		8 118
z toho:	elektrická energie	4 060
	voda	1 378
	teplo	2 138
	plyn	542
celkem		77 687



Rozdělení nákladů na služby	
(v tis. Kč)	náklady
subdotávky	152 225
opravy a udržování	11 456
provoz budov	7 233
SW, licence, náklady na ICT	4 976
poradenství, právní služby	6 595
stočné	2 245
náklady na reprezentaci	613
cestovné	377
ostatní	6 487
Celkem	192 207

Rozdělení výnosů podle činností	
(v tis. Kč)	výnosy
údržba komunikací	556 687
správní a inženýrská činnost	221 089
prodej majetku a materiálu	6 059
pronájem majetku	14 349
finanční výnosy	585
ostatní	1 670
Celkem	800 439

Veškeré výnosy společnosti jsou realizovány v České republice.

Doplňující informace k výkazu zisku a ztráty

Výnosy a náklady se účtují časově rozlišené, tj. do období, s nímž věcně i časově souvisejí.

Hospodářský výsledek společnosti Brněnské komunikace a.s. za rok 2016 je ve výši 17 434 tis. Kč před zdaněním, hospodářský výsledek po zdanění je 13 750 tis. Kč. Celkové výnosy společnosti jsou 800 439 tis. Kč a náklady 783 005 tis. Kč. Celková výše výnosů i nákladů je ovlivněna částkou 253 413 tis. Kč, která je vykazována v ostatních provozních výnosech a zároveň i v ostatních provozních nákladech. Jedná se o služby, které jsou v nezměněném rozsahu a ceně přefakturovány na statutární město Brno.

V roce 2016 proběhla ve společnosti vzdělávací aktivita s názvem Procesní řízení v systému Microsoft Dynamics CRM v režimu výzvy Evropské unie – Podpora odborného vzdělávání zaměstnanců II, č. projektu CZ.03.1.52/0.0/0.0/15, 021/0000053, operační program Zaměstnanost. Projekt byl spolufinancovaný z prostředků Evropského sociálního fondu a z prostředků státního rozpočtu České republiky.

Projekt Podpora odborného vzdělávání zaměstnanců II (POVEZ II) se zabývá problematikou adaptability pracovní síly ve společnostech na neustále se měnící situaci na trhu. Tento projekt řeší hlavně problém nesouladu mezi dovednostmi a kvalifikačními předpoklady nabízenými a požadovanými, tedy nedo-

statečnou flexibilitu pracovní síly a nedostatečnou flexibilitu profesní. Projekt reaguje a přináší pomoc v rámci současného oživení ekonomiky a s tím související vyšší poptávkou zaměstnavatelů po kvalifikované pracovní síle. Forma podpory zaměstnavatelům spočívá v možnosti získat příspěvek na vzdělávání svých zaměstnanců a refundaci jejich mezd po dobu vzdělávací aktivity (školení).

Naše společnost zrealizovala vzdělávání 23 vybraných zaměstnanců ve spolupráci s firmou MBK Consulting, s.r.o. Výše obdržené refundace mezd činila 321 073 Kč.

Hospodaření společnosti nebylo v roce 2016 ovlivněno žádnými mimořádnými událostmi.

Doplňující informace k účetní závěrce

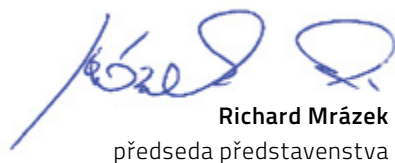
Přehled o transakcích, které společnost uzavřela se spřízněnou osobou, je uveden ve zprávě o vztazích mezi ovládající osobou a osobou ovládanou a mezi ovládanou osobou a osobami ovládanými stejnou ovládající osobou podle § 82 zákona č. 90/2012 Sb., o obchodních korporacích.

Přehled o peněžních tocích byl sestaven nepřímou metodou. Peněžní ekvivalenty představují krátkodobý likvidní majetek, který lze snadno a pohotově převést na předem známou částku v hotovosti, v našem případě se jedná o peníze, účty v bankách, krátkodobé cenné papíry a ceniny.

Za sledované účetní období byla vyplacena odměna auditorské společnosti ve výši 40 000 Kč bez DPH za povinný audit účetní závěrky a 148 500 Kč bez DPH za průběžné poradenství.

Okamžik sestavení: 31. 3. 2017

Podpisový záznam statutárního orgánu:



Richard Mrázek
předseda představenstva



Ing. Luděk Borový
člen představenstva



Mgr. Filip Leder
místopředseda představenstva



Bc. Matěj Hollan
člen představenstva

Účetní závěrka k 31. 12. 2016 byla zpracována za předpokladu, že společnost bude nadále působit jako podnik s neomezenou dobou trvání. Příložená účetní závěrka tudíž neobsahuje žádné úpravy, které by mohly z této nejistoty vyplývat.



12 Zpráva dozorčí rady společnosti Brněnské komunikace a.s.

Dozorčí rada společnosti Brněnské komunikace a.s. ve smyslu příslušných zákonů a vyhlášek nemá zásadní připomínky a výhrady vůči činnosti představenstva.

Zasedání dozorčí rady se konalo v termínech podle potřeb společnosti a v souladu se stanovami. Na svých zasedáních se dozorčí rada zaměřila především na kontrolu hospodaření, plnění plánu investic, oprav a činnosti společnosti při realizaci staveb ve městě. Dále průběžně sledovala výsledky výběrových řízení a plnění z nich uzavíraných dodavatelských smluv. Na kontrolu kompletní dokumentace zadání a vyhodnocování výběrových řízení u vybraných zakázek realizovaných společností se v prvním čtvrtletí zaměřila kontrolní skupina dozorčí rady. Členové dozorčí rady byli také průběžně informováni o stavu neuhrazených pohledávek společnosti.

Po projednání návrhu výroční zprávy, rozvahy v plném rozsahu, příloh k účetní závěrce za rok 2016, zprávy o vztazích mezi ovládající a ovládanou osobou a o vztazích mezi propojenými osobami nemá dozorčí rada připomínky k hospodaření společnosti Brněnské komunikace a.s. v roce 2016.

Dozorčí rada doporučuje valné hromadě společnosti schválit účetní závěrku za rok 2016, a to včetně návrhu na rozdělení zisku.

Tato zpráva byla přítomnými členy dozorčí rady přijata jednomyslně na řádném zasedání konaném dne 20. 4. 2017.

Ing. Pavel Staněk
předseda dozorčí rady

Akcionář společnosti Brněnské komunikace a.s., Sídlo: Brno – Štýřice, Renneská třída 787/1a, PSČ 639 00, IČ: 60733098, Zapsána u Krajského soudu, obchodní rejstřík v Brně, Spisová značka B 1479 vedená u Krajského soudu v Brně.

Výrok auditora

Provedli jsme audit přiložené účetní závěrky společnosti Brněnské komunikace a.s. (dále také „Společnost“) sestavené na základě českých účetních předpisů, která se skládá z rozvahy k 31.12.2016, výkazu zisku a ztráty, přehledu o změnách vlastního kapitálu a přehledu o peněžních tocích za rok končící 31.12.2016, a přílohy této účetní závěrky, která obsahuje popis použitých podstatných účetních metod a další vysvětlující informace. Údaje o Společnosti jsou uvedeny v bodě 1. přílohy této účetní závěrky.

Podle našeho názoru účetní závěrka podává věrný a poctivý obraz aktiv a pasiv společnosti Brněnské komunikace a.s. k 31.12.2016 a nákladů a výnosů a výsledku jejího hospodaření a peněžních toků za rok končící 31.12.2016 v souladu s českými účetními předpisy.

Základ pro výrok

Audit jsme provedli v souladu se zákonem o auditorech a standardy Komory auditorů České republiky pro audit, kterými jsou mezinárodní standardy pro audit (ISA) případně doplněné a upravené souvisejícími aplikačními doložkami. Naše odpovědnost stanovená těmito předpisy je podrobněji popsána v oddílu Odpovědnost auditora za audit účetní závěrky. V souladu se zákonem o auditorech a Etickým kodexem přijatým Komorou auditorů České republiky jsme na Společnosti nezávislí a splnili jsme i další etické povinnosti vyplývající z uvedených předpisů. Domníváme se, že důkazní informace, které jsme shromáždili, poskytují dostatečný a vhodný základ pro vyjádření našeho výroku.

Ostatní informace uvedené ve výroční zprávě

Ostatními informacemi jsou v souladu s § 2 písm. b) zákona o auditorech informace uvedené ve výroční zprávě mimo účetní závěrku a naši zprávu auditora. Za ostatní informace odpovídá představenstvo Společnosti.

Náš výrok k účetní závěrce se k ostatním informacím nevztahuje. Přesto je však součástí našich povinností souvisejících s auditem účetní závěrky seznámení se s ostatními informacemi a posouzení, zda ostatní informace nejsou ve významném (materiálním) nesouladu s účetní závěrkou či s našimi znalostmi o účetní jednotce získanými během provádění auditu nebo zda se jinak tyto informace nejeví jako významně (materiálně) nesprávné. Také posuzujeme, zda ostatní informace byly ve všech významných (materiálních) ohledech vypracovány v souladu s příslušnými právními předpisy. Tímto posouzením se rozumí, zda ostatní informace splňují požadavky právních předpisů na formální náležitosti a postup vypracování ostatních informací v kontextu významnosti (materiality), tj. zda případně

Na základě provedených postupů, do míry, již dokážeme posoudit, uvádíme, že

- ostatní informace, které popisují skutečnosti, jež jsou též předmětem zobrazení v účetní závěrce, jsou ve všech významných (materiálních) ohledech v souladu s účetní závěrkou,
- ostatní informace byly vypracovány v souladu s právními předpisy.

Dále jsme povinni uvést, zda na základě poznatků a povědomí o Společnosti, k nimž jsme dospěli při provádění auditu, ostatní informace neobsahují významné (materiální) věcné nesprávnosti. V rámci uvedených postupů jsme v obdržených ostatních informacích žádné významné (materiální) věcné nesprávnosti nezjistili.

Odpovědnost představenstva, dozorčí rady a členové plnění funkce výboru pro audit Společnosti za účetní závěrku

Představenstvo Společnosti odpovídá za sestavení účetní závěrky podávající věrný a poctivý obraz v souladu s českými účetními předpisy, a za takový vnitřní kontrolní systém, který považuje za nezbytný pro sestavení účetní závěrky tak, aby neobsahovala významné (materiální) nesprávnosti způsobené podvodem nebo chybou.

Při sestavování účetní závěrky je představenstvo Společnosti povinno posoudit, zda je Společnost schopna nepřetržitě trvat, a pokud je to relevantní, popsat v příloze účetní závěrky záležitosti týkající se jejího nepřetržitého trvání a použití předpokladu nepřetržitého trvání při sestavení účetní závěrky, s výjimkou případů, kdy představenstvo plánuje zrušení Společnosti nebo ukončení její činnosti, resp. kdy nemá jinou reálnou možnost než tak učinit.

Za dohled nad procesem účetního výkaznictví ve Společnosti odpovídá dozorčí rada a členové plnění funkce výboru pro audit.

Odpovědnost auditora za audit účetní závěrky

Naším cílem je získat přiměřenou jistotu, že účetní závěrka jako celek neobsahuje významnou (materiální) nesprávnost způsobenou podvodem nebo chybou a vydat zprávu auditora obsahující náš výrok. Přiměřená míra jistoty je velká míra jistoty, nicméně není zárukou, že audit provedený v souladu s výše uvedenými předpisy ve všech případech v účetní závěrce odhalí případnou existující významnou (materiální) nesprávnost. Nesprávnosti mohou vzniknout v důsledku podvodů nebo chyb a považují se za významné (materiální), pokud lze reálně předpokládat, že by jednotlivě nebo v souhrnu mohly ovlivnit ekonomická rozhodnutí, která uživatelé účetní závěrky na jejím základě přijmou.

Při provádění auditu v souladu s výše uvedenými předpisy je naší povinností uplatňovat během celého auditu odborný úsudek a zachovávat profesní skepticismus. Dále je naší povinností:

- Identifikovat a vyhodnotit rizika významné (materiální) nesprávnosti účetní závěrky způsobené podvodem nebo chybou, navrhnout a provést auditorské postupy reagující na

tato rizika a získat dostatečné a vhodné důkazní informace, abychom na jejich základě mohli vyjádřit výrok. Riziko, že neodhalíme významnou (materiální) nesprávnost, k níž došlo v důsledku podvodu, je větší než riziko neodhalení významné (materiální) nesprávnosti způsobené chybou, protože součástí podvodu mohou být tajné dohody (koluze), falšování, úmyslná opomenutí, nepravdivá prohlášení nebo obcházení vnitřních kontrol.

- Seznámit se s vnitřním kontrolním systémem Společnosti relevantním pro audit v takovém rozsahu, abychom mohli navrhnout auditorské postupy vhodné s ohledem na dané okolnosti, nikoli abychom mohli vyjádřit názor na účinnost jejího vnitřního kontrolního systému.
- Posoudit vhodnost použitých účetních pravidel, přiměřenost provedených účetních odhadů a informace, které v této souvislosti představenstvo Společnosti uvedlo v příloze účetní závěrky.
- Posoudit vhodnost použití předpokladu nepřetržitého trvání při sestavení účetní závěrky představenstvem a to, zda s ohledem na shromážděné důkazní informace existuje významná (materiální) nejistota vyplývající z událostí nebo podmínek, které mohou významně zpochybnit schopnost Společnosti nepřetržitě trvat. Jestliže dojdeme k závěru, že taková významná (materiální) nejistota existuje, je naší povinností upozornit v naší zprávě na informace uvedené v této souvislosti v příloze účetní závěrky, a pokud tyto informace nejsou dostatečné, vyjádřit modifikovaný výrok. Naše závěry týkající se schopnosti Společnosti nepřetržitě trvat vycházejí z důkazních informací, které jsme získali do data naší zprávy. Nicméně budoucí události nebo podmínky mohou vést k tomu, že Společnost ztratí schopnost nepřetržitě trvat.
- Vyhodnotit celkovou prezentaci, členění a obsah účetní závěrky, včetně přílohy, a dále to, zda účetní závěrka zobrazuje podkladové transakce a události způsobem, který vede k věrnému zobrazení.

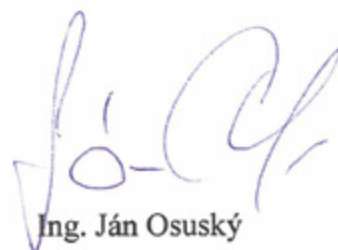
Naší povinností je informovat představenstvo a dozorčí radu mimo jiné o plánovaném rozsahu a načasování auditu a o významných zjištěních, která jsme v jeho průběhu učinili, včetně zjištěných významných nedostatků ve vnitřním kontrolním systému.

Identifikace auditora

AUDIT BUSINESS SERVICE, s.r.o., se sídlem Velkopavlovická 12, 628 00 Brno, adresa kanceláře Zderadova 6, 602 00 Brno, číslo oprávnění KAČR 141, odpovědný auditor za zprávu auditora Ing. Ján Osuský, číslo oprávnění KAČR 1237.

V Brně dne 26. 4. 2017




Ing. Ján Osuský

14 Výroční zpráva za rok 2016

o činnosti společnosti Brněnské komunikace a.s. v oblasti poskytování informací podle zákona č. 106/1999 Sb., o svobodném přístupu k informacím, v platném znění

Společnost Brněnské komunikace a.s. tímto v souladu s ustanovením § 18 odst. 1 zákona č. 106/1999 Sb., o svobodném přístupu k informacím, v platném znění

(dále jen „zákon o informacích“), zveřejňuje výroční zprávu za rok 2015 o své činnosti v oblasti poskytování informací podle zákona o informacích:

a) počet podaných žádostí o informace	13	e) údaje o stížnostech podaných na postup při vyřizování žádostí:	
počet vydaných rozhodnutí o odmítnutí žádosti	3 ¹	▪ počet podaných stížností	0
b) počet podaných odvolání proti rozhodnutím	0	f) Další informace vztahující se k vyřizování žádostí o poskytnutí informace:	
c) údaje o soudním přezkumu rozhodnutí o odvolání	0	▪ počet odložených žádostí	1 ²
d) výčet poskytnutých výhradních licencí, včetně odůvodnění nezbytnosti poskytnutí výhradní licence	0		

Komentář

¹ Ve dvou případech žádostí šlo o částečné odmítnutí žádosti.

² V tomto případě šlo o částečné odložení žádosti.



bkom.cz