

**Brněnské komunikace a.s.**

# Výroční zpráva 2015

**Brněnské komunikace a.s.**

Renneská třída 787/1a, 639 00 Brno | telefon: +420 532 144 111

DIČ: CZ 60733098 | IČ: 60733098 | e-mail: [bkom@bkom.cz](mailto:bkom@bkom.cz)

Datová schránka: [tk7c8xt](mailto:tk7c8xt) | [facebook.com/brnenskekomunikace](https://www.facebook.com/brnenskekomunikace)

[www.bkom.cz](http://www.bkom.cz)

**Brněnské komunikace a.s.**  
**Výroční zpráva 2015**

© 2015 Copyright Brněnské komunikace a.s. Všechna práva vyhrazena.



## OBSAH VÝROČNÍ ZPRÁVY 2015

<b>01</b>	Úvodní slovo . . . . .	6
<b>02</b>	Základní údaje o společnosti . . . . .	8
<b>03</b>	Organizační struktura společnosti . . . . .	11
<b>04</b>	Složení orgánů společnosti . . . . .	12
<b>05</b>	Zpráva představenstva . . . . .	14
<b>06</b>	Rozvaha . . . . .	20
<b>07</b>	Výkaz zisku a ztráty . . . . .	24
<b>08</b>	Přehled o peněžních tocích . . . . .	27
<b>09</b>	Přehled o změnách vlastního kapitálu . . . . .	28
<b>10</b>	Zpráva o vztazích . . . . .	31
<b>11</b>	Příloha k účetní závěrce . . . . .	37
<b>12</b>	Zpráva dozorčí rady . . . . .	51
<b>13</b>	Zpráva nezávislého auditora k účetní závěrce . . . . .	52
<b>14</b>	Výroční zpráva za rok 2015 o činnosti společnosti . . . . .	54

Brněnské komunikace a.s. v oblasti poskytování informací podle zákona  
č. 106/1999 Sb., o svobodném přístupu k informacím, v platném znění

## ÚVODNÍ SLOVO

### **Vážené dámy, vážení pánové,**

*dostává se vám do rukou výroční zpráva akciové společnosti Brněnské komunikace a.s., která hodnotí činnosti a výsledky za rok 2015.*

*Od založení společnosti v roce 1995 uplynulo již 20 let a my jsme se rozhodli s vámi všemi toto jubileum náležitě oslavit. Celý rok 2015 se proto nesl v duchu oslav 20. výročí založení společnosti Brněnské komunikace a.s.*

*Díky kronice, kterou jsme k této příležitosti připravili, máme možnost zavzpomínat na doby dávno minulé, kdy se většina cestářské práce prováděla ručně a s jednoduchým nářadím, a současně sledovat proměny a vývoj společnosti samotné. Při pohledu na současný moderní vozový park specializovaných mechanismů, kterým disponujeme, nelze než ocenit, jak ohromný kus cesty jsme od prvních nejistých krůčků ušli, a přát si takový vývoj společnosti i do budoucna. Společnost Brněnské komunikace a.s. má stabilní různorodé portfolio činností, které zajišťuje kvalitní erudovaný management a loajální odborně zdatní zaměstnanci, což dlouhodobě přispívá k udržování korektních obchodních vztahů.*

*Hlavním cílem společnosti bylo i v roce 2015 vykonávat pro statutární město Brno perfektní servisní činnost v příslušných oblastech silniční dopravy. Mohu konstatovat, že i v roce 2015 se nám podařilo splnit očekávání jak*

*vlastníka, tak i ostatních stakeholderů, za což bych rád na tomto místě poděkoval vedení společnosti a zejména pak všem zaměstnancům, kteří jsou pro naplňování cílů společnosti nezbytnou součástí.*

*Rok 2015 však nebyl pouze rokem výročním, byl i příležitostí zrevidovat stávající činnost a zaměřit se na další rozvoj portfolia i společnosti samotné. V tomto smyslu jsme zahájili přípravu strategických projektů, které chceme pro město Brno koordinovat a zajišťovat jejich přípravu i realizaci. Jedná se především o stavby celoměstského významu, kterými jsou mimo jiné Tramvaj Plotní, rekonstrukce brněnského železničního uzlu, nový koncertní sál a fotbalový stadion. Současně i nadále pokračujeme v přípravě zásadních projektů pro město Brno, jakým je například zavádění rezidentního parkování.*

*Společnost Brněnské komunikace a.s. chce dále posilovat dobré vztahy se svým zřizovatelem a nabízet další služby v oblastech, ve kterých disponují kvalitním odborným zázemím a vlastním technickým vybavením.*

*Do dalšího desetiletí bych chtěl společnosti popřát dostatek pracovních sil, a to nejen těch zaměstnaneckých, a současně i motivaci k dalším výzvám i práci samotné.*

*„Cesta je náš cíl.“*

**Richard Mrázek**  
předseda představenstva



## 02 ZÁKLADNÍ ÚDAJE O SPOLEČNOSTI BRNĚNSKÉ KOMUNIKACE A.S.

Akciová společnost Brněnské komunikace a.s. vznikla dnem zápisu do obchodního rejstříku Krajského obchodního soudu v Brně ke dni 1. 1. 1995 jako právní nástupce práv a povinností zrušených rozpočtových organizací, a to Městské správy komunikací a Dopravně inženýrské organizace města Brna.

V roce 2013 proběhla fúze sloučením zanikající společnosti JIŽNÍ CENTRUM BRNO, a.s. a nástupnické organizace Brněnské komunikace a.s., přičemž rozhodný den fúze byl 1. 1. 2013.

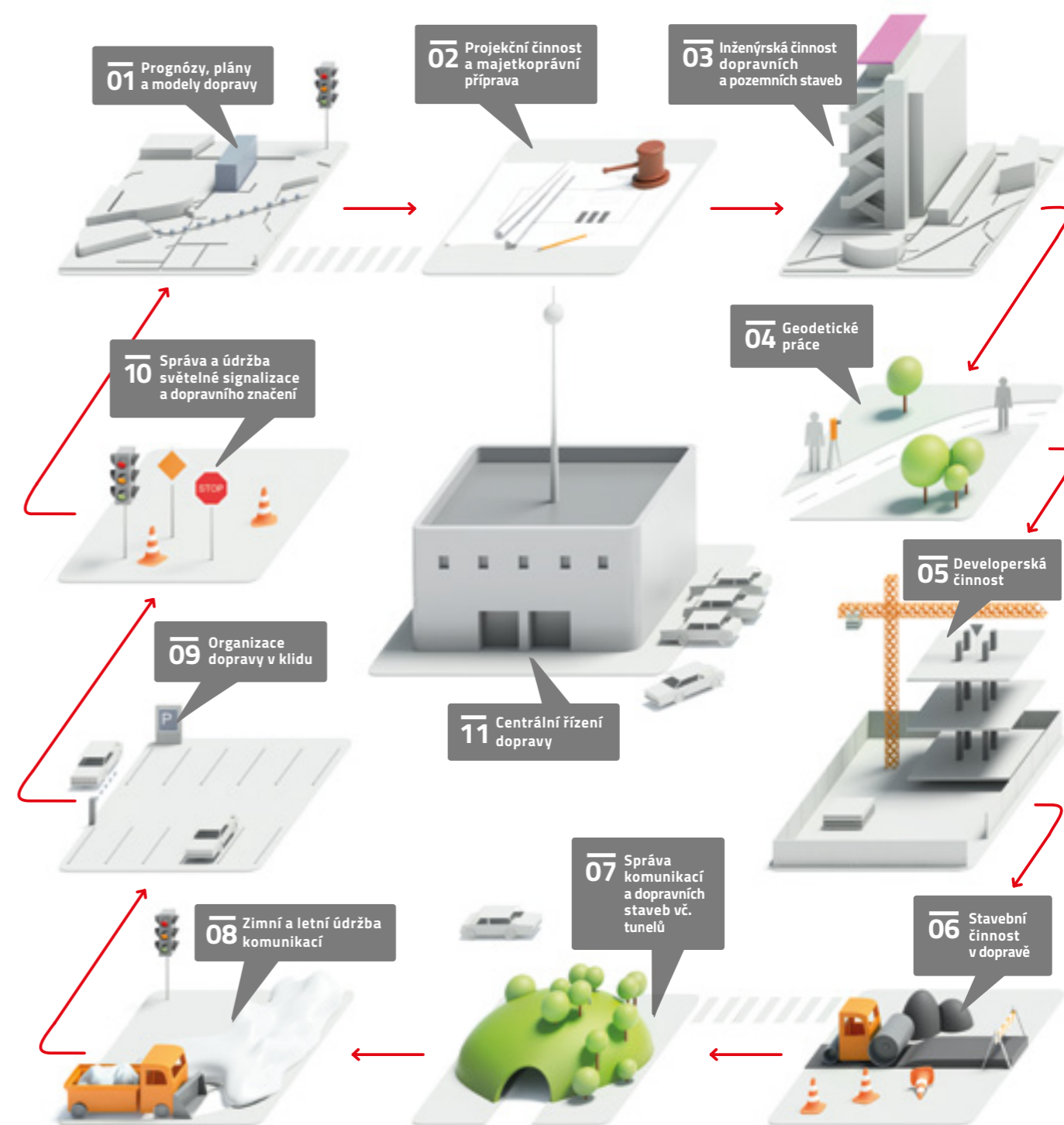
Obchodní jméno společnosti: **Brněnské komunikace a.s.** | Sídlo: **Renneská třída 787/1a, 639 00 Brno-Štýřice**  
IČ: **60733098** | DIČ: **CZ60733098** | Právní forma: **akciová společnost** | Datum vzniku účetní jednotky: **1. 1. 1995**  
Základní kapitál: **421 587 800 Kč** | Zápis v Obchodním rejstříku: **Krajský soud v Brně, oddíl B, vložka 1479**  
Jediný akcionář: **statutární město Brno (IČ 44992785) – 100 %**

### Předmět podnikání

- Projektová činnost ve výstavbě.
- Provádění staveb, jejich změn a odstraňování.
- Opravy silničních vozidel.
- Silniční motorová doprava – nákladní provozovaná vozidly nebo jízdními soupravami o největší povolené hmotnosti přesahující 3,5 tuny, jsou-li určeny k přepravě zvířat nebo věcí, nákladní provozovaná vozidly nebo jízdními soupravami o největší povolené hmotnosti nepřesahující 3,5 tuny, jsou-li určeny k přepravě zvířat nebo věcí.
- Klempířství a oprava karoserií.
- Výroba, instalace, opravy elektrických strojů a přístrojů, elektronických a telekomunikačních zařízení.
- Výkon zeměměřických činností.
- Opravy ostatních dopravních prostředků a pracovních strojů.
- Výroba obchod a služby neuvedené v přílohách 1 až 3 živnostenského zákona.
- Poskytování služeb v oblasti bezpečnosti a ochrany zdraví při práci
- Technicko-organizační činnost v oblasti požární ochrany
- Montáž, opravy, revize a zkoušky elektrických zařízení

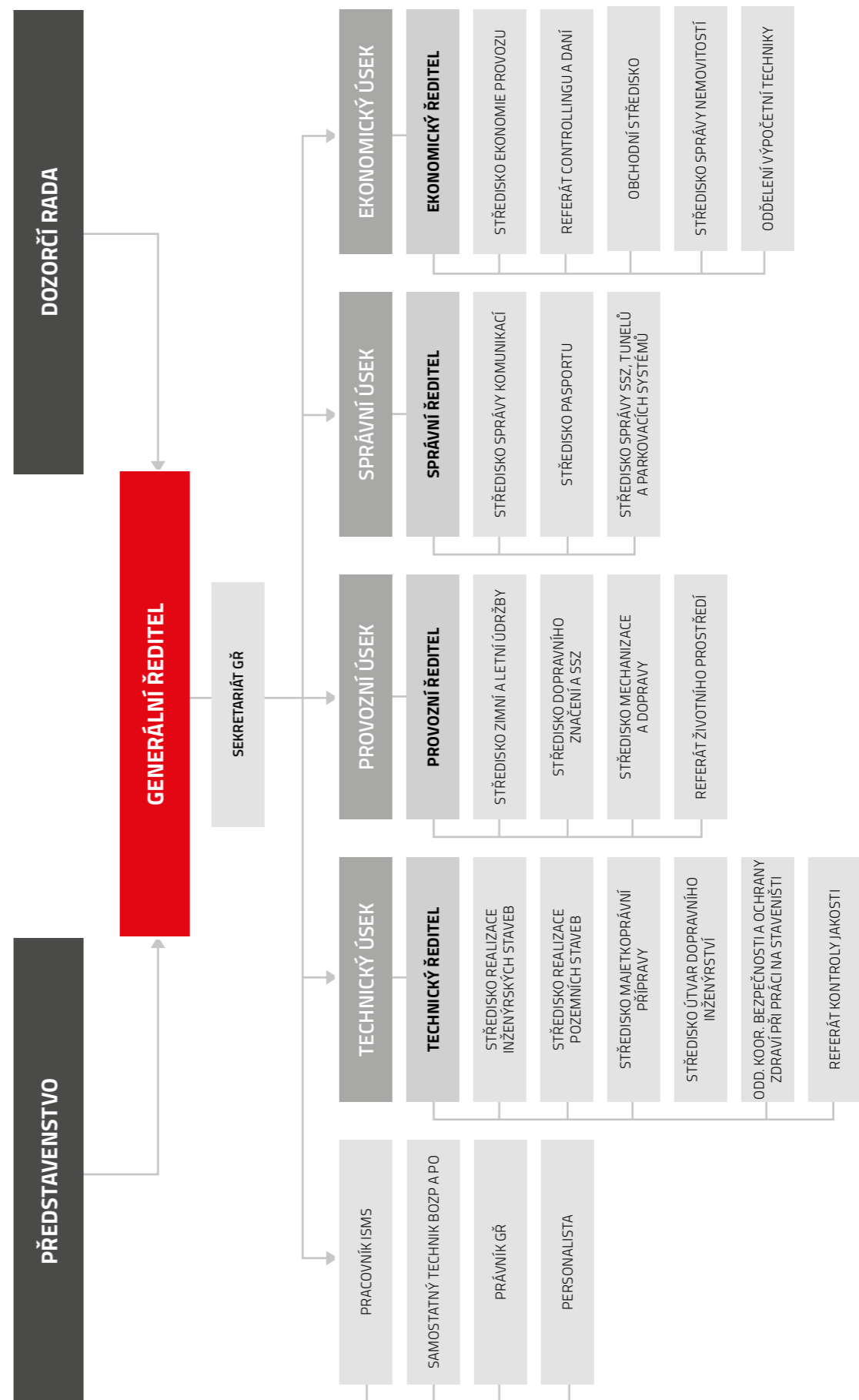


**Komplexní nabídka služeb**  
a činností v oblasti pozemní dopravy





03 ORGANIZAČNÍ STRUKTURA SPOLEČNOSTI



## 04 SLOŽENÍ ORGÁNŮ SPOLEČNOSTI

stav k 31. 12. 2015

### PŘEDSTAVENSTVO

<b>Richard Mrázek</b> předseda představenstva	<b>Ing. arch. Petr Bořecký</b> člen představenstva	<b>Mgr. Filip Leder</b> člen představenstva
<b>Ing. Radek Sovička</b> místopředseda představenstva		

### DOZORČÍ RADA

<b>Ing. Pavel Staněk</b> předseda dozorčí rady	<b>Ivana Fajnorová</b> člen dozorčí rady	<b>Ing. Oliver Pospíšil</b> člen dozorčí rady
<b>Ing. Hana Kašpaříková</b> místopředsedkyně dozorčí rady	<b>Ing. Martin Smejkal</b> člen dozorčí rady	

### VEDENÍ SPOLEČNOSTI

<b>Ing. Luděk Borový</b> generální ředitel	<b>Ing. Leoš Chasák</b> provozní ředitel	<b>Ing. Aleš Keller</b> technický ředitel
<b>Ing. Roman Nekula, MBA</b> správní ředitel	<b>Ing. Petr Balát</b> ekonomický ředitel	



**Podnikatelská činnost společnosti**

Mezi hlavní vykonávané činnosti společnosti patří:

**Zajištění činností správního charakteru vykonávaných na komunikacích a tunelových stavbách**

Společnost vede evidenci komunikačního majetku včetně jeho rozdělení podle tříd a průběžně aktualizuje informace o technickém stavu komunikací, mostních objektů a odvodnění na území statutárního města Brna, připravuje krátkodobé, střednědobé i dlouhodobé plány jejich oprav a určuje technologie oprav. Vyjadřuje se k zásahům do komunikací, předává staveniště a po zásazích z titulu oprav je přebírá zpět. Provádí geodetická měření komunikací a příslušenství pro účely GIS včetně zaměření skutečného provedení staveb.

V roce 2015 měla společnost ve správě téměř 1 040 km silnic I., II. a III. třídy nacházejících se na území statutárního města Brna, které představují více než 12 m<sup>2</sup> plochy komunikací, 254 mostů, 34 tisíc uličních vpustí, 34 tisíc dopravních značek, 125 km optické a metalické sítě, 30 ha komunikační zeleně a 4 tunely (Královopolský, Pisárecký, Husovický a Hlinky).

Společnost dále zabezpečuje správu centrálního řízení dopravy řídicí ústřednou, provoz zádržných a informačních systémů a dále správu parkovacích automatů a závorových systémů.

Společnost také zajišťuje provoz, údržbu a rozvoj Městského kamerového a dohledového systému města Brna.

**Zajištění zimní a letní údržby komunikací**

Zimní údržba komunikací je prováděna na 21 úsecích vybraných komunikací dle schváleného Plánu ZÚ, což představuje cca 550 km vozovek. Provádění údržby je zajištěno převážně vlastními posypovými vozy vybavenými moderními technologiemi. Tyto technologie umožňují efektivnější využití posypových materiálů, rozšiřují možnosti organizace a řízení zimní údržby a rychlost reakce na aktuální meteorologickou a dopravní situaci.

Součástí letní údržby komunikací je mimo jiné sezónní čištění a splachování komunikací, čištění, údržba a opravy systému odvodnění komunikací (uliční vpusti) a silničního příslušenství (svodidla apod.) a v neposlední řadě provádění lokálních nebo souvislých oprav komunikací. Z větších akcí realizovaných v roce 2015 je možné uvést souvislou opravu komunikace na ulici Řípská a souvislé údržby chodníků realizované na sídlišti Lesná (ul. Okružní a Fillova).

**Zajištění dopravního značení a světelné signalizace**

Ve spolupráci se zástupci zrakově postižených bylo provedeno vytipování SSZ (světelná signalizační zařízení), která jsou nejvíce využívána těmito občany a následně proběhla jejich modernizace. Použití nejmodernější technologie akustické signalizace v rámci SSZ u přechodů pro chodce umožňuje zkvalitňování života zrakově postižených občanů a zvýšení jejich bezpečnosti jako účastníků silničního provozu. Z hlediska provozovatele SSZ má tato technologie vysokou spolehlivost a dlouhou životnost, což minimalizuje provozní náklady na odstraňování poruch. V rámci podpory a rozvoje cyklistické dopravy byly prováděny změny a doplnění svíslého a vodorovného dopravního značení. Tato cykloopatření umožňují bezpečnější využití stávajících komunikací pro cyklistickou dopravu. Vodorovné dopravní značení je prováděno certifikovanými materiály a moderními technologiemi, které zajišťují jejich vysokou kvalitu a životnost a rovněž úsporu materiálů.

**Zajištění odtahů vozidel**

Společnost zajišťuje činnosti související s odtahy vozidel dle zákona č. 361/2000 Sb., o silničním provozu (překážky silničního provozu) a při porušení dočasného zákazu nebo omezení stání nebo zastavení dle zákona č. 13/1997 Sb., o pozemních komunikacích (blokové čištění).

Dále společnost zajišťuje odstraňování a likvidaci vraků dle zák. č. 13/1997 Sb., o pozemních komunikacích a zákona č. 185/2001 Sb., o odpadech.

V roce 2015 byl vozový park rozšířen o tři nová vozidla na celkový počet šesti vozidel provádějících odtahy.

**Dodávka technické pomoci, projektových prací a inženýrské činnosti na investičních a neinvestičních akcích v oblasti komunikací na území města Brna**

I v roce 2015 společnost zabezpečovala inženýrskou činnost na stavbách jak dopravního, tak i pozemního charakteru. Mezi klíčové stavby rozvoje silniční dopravy ve městě Brně lze zařadit pokračování přípravy k realizaci stavby „Silnice I/42 Brno, VMO Žabovřeská I“ a „Silnice 1/42 Brno Rokytova a Tomkovo náměstí“ ve spolupráci s ŘSD ČR. Stavby musely být zahájeny realizací vybraného objektu, aby nedošlo ke zrušení územního rozhodnutí. V současné době se opět příprava potýká s novelou zákona o vlivu stavby na životní prostředí.

Za větší městské investice lze považovat dokončení rekonstrukce Zelného trhu, Vaňkova náměstí, Milady Horákové a zahájení prací na ulici Horova, Minská a pokračování přípravy projektové dokumentace pro stavební povolení souboru staveb Tramvaje Plotní.

Rovněž jsou naplňovány požadavky Odboru dopravy MMB ve schváleném plánu oprav komunikací. Za více než 210 mil. Kč byly v roce 2015 realizovány opravy komunikací, jako např. Barvičova, Malátova, Škárova, E. Krásnohorské, Vránova, Mikulášskovo nám., Poděbradova, souvislá údržba vozovek na ulicích Tržní, Kamenice, Kotlářská, Bratislavská, Novoměstská, Černého a Osová v místě smyčky MHD, na ulicích Kosmova a Purkyňova v koordinaci se stavbou DPMB, nebo souvislé údržby chodníků například na ulicích Opuštěná, Jemelkova, Poříčí, Libušina třída, Hanácká a Nálepkova.

Pro následné roky je zajišťována projekční příprava v koordinaci s BVAk, RWE a E.ON. Pokračuje koordinace prací na stavbách Europointu Brno (přestavba železničního uzlu Brno).

V oblasti projektování staveb byly realizovány projektové dokumentace oprav a rekonstrukcí komunikací.

Společnost mimo výkonu technického dozoru investora zabezpečuje na vybraných stavbách činnost koordinátora BOZP.

Na stavbách pozemního charakteru byl podle rozpočtu kapitálových výdajů pro rok 2015 Střediskem realizace pozemních staveb zrealizován výkon technického dozorce na 56 stavbách v objemu 316 mil. Kč, z toho 5 staveb přešlo do roku 2016. Mezi seznam realizovaných staveb v roce 2015 se opět zařadilo zateplování objektů základních a mateřských škol a školek, rekonstrukce historických objektů, realizace víceúčelových hřišť a staveb občanské vybavenosti.

Společnost Brněnské komunikace a.s. poskytuje majetkoprávní činnosti pro statutární město Brno a pro Českou republiku zastoupenou Ředitelstvím silnic a dálnic České republiky.

Na pokyn Odboru dopravy MMB je zajišťována řada dopravních průzkumů, ať už na vybraných křižovatkových uzlech nebo v oblasti vyhrazených parkovacích stání. Průběžně jsou aktualizovány modely Veřejné hromadné dopravy (VHD) a Individuální automobilové dopravy (IAD). Společnost se rovněž angažuje v oblasti BESIP, zejména v oblasti prevence.

V roce 2014 byla dokončena návrhová část dokumentace „Strategie parkování ve městě Brně“, která pokračuje od března 2015 navazující fází realizace projektu.

Statutární město Brno prostřednictvím společnosti Brněnské komunikace a.s. realizovalo v průběhu roku 2015 projekt „Dopravní telematika ve městě Brně“, financovaný z Regionálního operačního programu NUTS 2 Jihovýchod. Celkové výdaje projektu byly 92,6 mil. Kč, předpokládaná výše dotace 77,5 mil. Kč.

Předmětem projektu „Dopravní telematika ve městě Brně“ je rozšíření dopravně-telematického systému na



inteligentních dopravních systémů a služeb, zejména s ohledem na zkvalitnění služeb veřejné dopravy a poskytování aktuálních dopravních informací veřejnosti. Projekt dopravní telematiky je složen z několika ucelených oblastí:

- I. Výstavba a rekonstrukce světelných signalizačních zařízení (SSZ) a posílení funkce preference průjezdu vozidel městské hromadné dopravy na vybraných křižovatkách.
- II. Sběr dopravních dat strategického významu potřebných pro sledování stupňů dopravních zátěží na hlavních komunikacích města a poskytování těchto informací veřejnosti. Data z dopravních detektorů budou využita pro provoz DIC Brno, které poskytuje základní informace o stupních zátěže (intenzita provozu) na vybraných komunikacích, o plánovaných dopravních omezeních a dalších mimořádných situacích ([www.doprava-brno.cz](http://www.doprava-brno.cz)).
- III. Rozšíření komunikačních tras určených pro přenosy dat řízení dopravy a sdílení dopravních informací.

V roce 2015 byl schválen investiční záměr statutárního města Brna s názvem „Rozvoj dopravní telematiky v letech 2015-2020“ s celkovými náklady ve výši 924,6 mil. Kč.

Současně byla schválena příkazní smlouva mezi statutárním městem Brnem a společností Brněnské komunikace a.s. Na základě této příkazní smlouvy je společnost Brněnské komunikace a.s. pověřena přípravou a realizací investičních záměrů s názvy „Rozvoj dopravní telematiky v letech 2015-2020“ a „Výstavba centrálního pracoviště městského kamerového dohledového systému – MKDS“. Investiční záměr „Rozvoj dopravní telematiky v letech 2015-2020“ je složen z 6 základních tematických oblastí:

- I. Stavby a rekonstrukce SSZ včetně preference MHD
- II. Dohledový subsystém
- III. Parkovací subsystém
- IV. Centrální technický dispečink a sběr dopravních dat
- V. Rekonstrukce a rozšíření přenosových cest řízení dopravy
- VI. Informační, naváděcí a regulační subsystém

K financování jednotlivých etap realizace investičního záměru budou využívány také strukturální a investiční fondy EU pro období 2014-2020, z nich zejména „Operační program Doprava (OPD)“ a „Integrovaný regionální operační program (IROP)“. Financování z fondů EU bude ve výši 85 % uznatelných nákladů, neuznatelné náklady a podíl 15 % budou financovány z rozpočtu města Brna.

### Obchodní činnost

V průběhu roku 2015 došlo k reorganizaci, v rámci které vzniklo samostatné obchodní středisko. Toto středisko zajišťuje obchodní a marketingovou činnost včetně evidence smluvních vztahů a administrace veřejných zakázek.

V roce 2015 oslavila společnost 20.výročí svého vzniku. K této příležitosti byl uspořádán druhý ročník Dne otevřených dveří v provozním areálu na ulici Masná a současně byla vydána kronika, která mapuje historický vývoj správy a údržby komunikací na území města Brna od 13. století po současnost. Dalším počinem v rámci oslav a doplněním vydané kroniky bylo uspořádání tematické výstavy s názvem „Cesta je náš cíl“ v prostorách Galerie Vaňkovka. V rámci vzájemné spolupráce mezi městskými organizacemi došlo na podzim v brněnské zoologické zahradě, v návaznosti na oslavy 20. výročí, i ke křtu a adopci zebřího hříběte jménem Floki.

Společnost v roce 2015 pokračovala v pronajímání nemovitého majetku, kdy byl z velké části zaplněn dlouhodobými nájemci i parkovací dům PINKI PARK na ulici Kopečná. Zároveň pokračovala koordinace rozvojových projektů na základě uzavřených smluvních vztahů a to zejména pro realizaci projektů DORN, Palác Trnitá a Kasárna Slatina.

### Doplňující informace k hospodaření a majetku společnosti

V roce 2015 společnost dosáhla hospodářského výsledku 30,1 mil. Kč před zdaněním, který byl dosažen při výkonech 750,6 mil. Kč a nákladech 720,5 mil. Kč. Stejně jako v minulých letech patří mezi nejnámennější zákazníky

statutární město Brno, Ředitelství silnic a dálnic České republiky a Správa a údržba silnic Jihomoravského kraje, pro které společnost zabezpečuje především údržbu komunikací a správní a inženýrskou činnost.

ČLENĚNÍ VÝKONŮ PODLE ODBĚRATELŮ		
	v mil. Kč	v %
Statutární město Brno	601,8	80
Ředitelství silnic a dálnic ČR	57,8	8
Správa a údržba silnic Jihomoravského kraje	37,7	5
Ostatní	53,3	7

ČLENĚNÍ VÝKONŮ PODLE ČINNOSTÍ		
	v mil. Kč	v %
Údržba komunikací	499,6	66
Správní a inženýrská činnost	215,1	29
Prodej majetku, materiálu a zboží	8,7	1
Pronájem majetku	13,0	2
Finanční výnosy	1,8	0
Ostatní	12,4	2

Náklady společnosti ovlivňují především spotřebované služby, osobní náklady, spotřeba materiálu a odpisy majetku.

PŘEHLED NÁKLADŮ		
	v mil. Kč	v %
Spotřebované služby	382,4	53
Osobní náklady	183,8	26
Spotřeba materiálu	75,6	11
Odpisy majetku	47,8	7
Spotřeba energií	7,8	1
Změna stavu rezerv a opravných položek	9,3	1
Zůstatková cena prodaného majetku, materiálu a zboží	3,2	0
Daně a poplatky	1,6	0
Finanční náklady	0,8	0
Ostatní	8,2	1

Celková výše výnosů i nákladů je ovlivněna částkou 233,3 mil. Kč, která je vykazována v ostatních provozních výnosech a zároveň i v ostatních provozních nákladech. Jedná se o služby (nejčastěji oprava a údržba komunikací a silničního příslušenství), které jsou v nezměněném rozsahu a ceně přefakturovány na statutární město Brno.

Panenská (DOMINI PARK) bylo během roku vynaloženo 92,9 mil. Kč, na výstavbu parkovacího domu Janáčkovo kulturní centrum v Brně – 1. etapa 20,4 mil. Kč a na splátku investičního úvěru na parkovací dům PINKI PARK 3,8 mil. Kč. Dalšími významnými investičními akcemi byly nákupy mechanismů, které společnost využívá pro svoji činnost, konkrétně nákupy odtahových vozidel, nástaveb sypačů, nákladního vozidla, smykem řízeného nakladače, podvalníku, značkovacího stroje a osobních a užitkových automobilů.

Výsledek hospodaření byl dále ovlivněn na straně výnosů uplatněním smluvní pokuty ve výši 6,1 mil. Kč a na straně nákladů tvorbou zákonné rezervy ve výši 9,5 mil. Kč. Rezerva je tvořena na opravu objektu B12 v areálu Masná, s její tvorbou se počítá i v roce 2016 a s čerpáním v roce 2017.

V roce 2015 byl zařazen z nedokončeného majetku do stavěb parkovací dům PINKI PARK ve vstupní účetní hodnotě 73,7 mil. Kč.

V roce 2015 bylo proinvestováno 143,8 mil. Kč, přičemž nejvíce investičních prostředků bylo vynaloženo na parkovací domy. Na výstavbu parkovacího domu

Ke konci roku 2015 společnost disponovala dlouhodobým majetkem v pořizovací ceně 1 172,9 mil. Kč (746,7 mil. Kč v zůstatkových cenách).

Vybrané položky majetku v mil. Kč:

v mil. Kč	brutto	netto
Pozemky	266,3	266,3
Budovy a stavby	422,0	260,0
Stroje, přístroje a zařízení	32,9	9,3
Dopravní prostředky	281,0	65,7

### Aktivity v oblasti ochrany životního prostředí

K základním pilířům vztahu společnosti k ŽP je zavedený a certifikovaný systém environmentálního managementu dle ČSN EN ISO 14 001 (EMS). Společnost striktně trvá na dodržování legislativních požadavků týkajících se ochrany ŽP, což je vyžadováno i po všech dodavatelích výrobků a služeb.

Dominantní oblastí ochrany ŽP je oblast odpadového hospodářství. Zde je v souladu s platnou legislativou EU a ČR dodržována hierarchie nakládání s odpady, tj. předcházení vzniku odpadu → příprava k opětovnému použití → recyklace /kompostování → jiné využití (např. energetické) → odstranění (např. skládkování). Díky tomu je cca 96 % odpadů vzniklých při údržbě komunikací předáno k recyklaci či kompostování.

V oblasti vodního hospodářství nedošlo v roce 2015 k překročení limitních koncentrací škodlivin v odpadních

v mil. Kč	brutto	netto
Ostatní hmotný majetek	9,7	0,0
Software	18,2	2,6
Nedokončené investice	142,8	142,8

vodách. Veškeré stanovené kontroly a revize byly provedeny dle požadavků příslušných právních předpisů a závazných norem. Společnosti Brněnské komunikace a.s. rovněž nebyla uložena žádná sankce v oblasti ochrany ŽP.

Brněnské komunikace a.s. se podílí na provádění některých opatření dle Akčního plánu zlepšení kvality ovzduší statutárního města Brna na roky 2015–2016. V rámci prevence a eliminace prachových částic v ovzduší bylo prováděno sezónní splachování komunikací. V součinnosti s OD MMB a DPMB jsou prováděna opatření týkající se dopravy, jako je zajištění preference vozidel MHD, systém parkování či podpora cyklistické dopravy.

### Aktivity v oblasti pracovněprávních vztahů

V roce 2015 společnost zaměstnávala průměrně 327 zaměstnanců, z toho 193 technickohospodářských pracovníků, 129 dělníků a 5 vedoucích pracovníků.

Pro rok 2015 byla uzavřena Kolektivní smlouva s platností od 1. 1. do 31. 12. 2015, jejímž předmětem je navýšení mzdových prostředků společnosti, stanovení a upřesnění podmínek týkajících se pracovněprávních vztahů, mzdových, sociálních a dalších nároků zaměstnanců včetně bezpečnosti a ochrany zdraví při práci. Poskytování mezd, odměn a příplatků řeší Vnitropodnikový mzdový předpis.

Ve vztahu k zaměstnancům společnost podporuje jejich neustálé vzdělávání a zvyšování kvalifikace, zdůrazňuje význam kvality práce a správné motivace. Společnost vynakládá nemalé finanční prostředky na péči o zaměstnance ve formě příspěvku na stravování, dovolenou, penzijní a životní pojištění. V roce 2015 umožňovala společnost zaměstnancům jazykové vzdělávání přímo na pracovišti a bude v tom pokračovat i v roce 2016. Dalším benefitem pro zaměstnance, který začne platit v roce 2016, je zavedení možnosti čerpat za rok 2 dny zdravotního volna (tzv. sick days) nad rámec běžné dovolené na zotavenou, která činí pro většinu zaměstnanců 5 týdnů ročně.

Společnost dbá na dodržování optimálního pracovního prostředí zaměstnanců a aktivně vyhledává a minimalizuje rizika na pracovištích. Do budoucna je plánováno zavedení a certifikování systému managementu dle ČSN OHSAS 18001 Systémy managementu bezpečnosti a ochrany zdraví při práci. Povinnosti v oblasti BOZP a PO vyplývající z právních předpisů společnost zajišťuje vlastním zaměstnancem

s odbornou způsobilostí. Zaměstnanci jsou pravidelně školeni v oblasti BOZP a PO a podstupují preventivní lékařské prohlídky.

V rámci sledovaného období byly řešeny 2 pracovní úrazy bez pracovní neschopnosti a 3 úrazy s pracovní neschopností. Průměrná délka pracovní neschopnosti z důvodu pracovního úrazu činila 50 dnů.

### Strategické cíle a záměry pro období 2016–2018

- Udržet a nadále posilovat postavení společnosti, jakožto kvalitní servisní organizace vykonávající činnosti pro svého zřizovatele, město Brno.
- Rozšířit portfolio služeb vykonávaných pro městské části města Brna.
- Usilovat o bonitní externí zakázky, avšak s ohledem na zákonné omezení města Brna, jakožto veřejného zadavatele při inhouse zadávání veřejných zakázek.
- Úzce spolupracovat s dotčenými subjekty na realizaci investičního záměru Dopravní telematika.
- Zavést nástroje controllingu za účelem ekonomické optimalizace činností a implementovat informační systém ERP, jakožto ICT podporu podnikových procesů.
- Zvýšit rozsah spolupráce s ostatními akciovými společnostmi města Brna s cílem nákladové optimalizace vykonávaných činností v oblasti controllingu, marketingu, nákupu zboží a služeb.
- Realizovat personální audit a implementovat jeho výstupy. Navrhnout a aplikovat změnu organizační struktury společnosti.

### Skutečnosti, které nastaly po rozvahovém dni

Po rozvahovém dni nenastaly žádné mimořádné skutečnosti z pohledu naplnění výroční zprávy.

### Ostatní

Účetní jednotka nevyvíjí žádné aktivity v oblasti výzkumu a vývoje a nemá organizační složku podniku v zahraničí.

**06 ROZVAHA**

v plném rozsahu k 31. 12. 2015 v celých tisících Kč

označení	aktiva	běžné účetní období			minulé úč. období
		brutto	korekce	netto	netto
	Aktiva celkem	1 656 261	446 076	1 210 185	1 163 497
B.	Dlouhodobý majetek	1 172 913	426 210	746 703	654 535
B. I.	Dlouhodobý nehmotný majetek	18 228	15 609	2 619	2 698
3.	Software	18 228	15 609	2 619	2 698
B. II.	Dlouhodobý hmotný majetek	1 154 685	410 601	744 084	651 837
B. II. 1.	Pozemky	266 270	0	266 270	266 300
2.	Stavby	421 945	162 028	259 917	196 949
3.	Samostatné hmotné movité věci a soubory hmotných movitých věcí	323 641	248 573	75 068	85 354
7.	Nedokončený dlouhodobý hmotný majetek	142 829	0	142 829	103 234
8.	Poskytnuté zálohy na dlouhodobý hmotný majetek	0	0	0	0
C.	Oběžná aktiva	480 445	19 866	460 579	507 086
C. I.	Zásoby	33 476	0	33 476	34 173
C. I. 1.	Materiál	29 976	0	29 976	33 923
2.	Nedokončená výroba a polotovary	3 397	0	3 397	250
6.	Poskytnuté zálohy na zásoby	103	0	103	0
C. II.	Dlouhodobé pohledávky	223	0	223	11
C. II. 1.	Pohledávky z obchodních vztahů	223	0	223	11
C. III.	Krátkodobé pohledávky	55 842	19 866	35 976	41 773
C. III. 1.	Pohledávky z obchodních vztahů	34 772	1 949	32 823	36 042
4.	Pohledávky za společníky	256	256	0	0
6.	Stát - daňové pohledávky	1 276	0	1 276	0
7.	Krátkodobé poskytnuté zálohy	120	0	120	888
8.	Dohadné účty aktivní	498	0	498	197
9.	Jiné pohledávky	18 920	17 661	1 259	4 646
C. IV.	Krátkodobý finanční majetek	390 904	0	390 904	431 129
C. IV. 1.	Peníze	748	0	748	599
2.	Účty v bankách	390 156	0	390 156	430 530
3.	Krátkodobé cenné papíry a podíly	0	0	0	0
D. I.	Časové rozlišení	2 903	0	2 903	1 876
D. I. 1.	Náklady příštích období	1 612	0	1 612	909
3.	Příjmy příštích období	1 291	0	1 291	967





## 06 ROZVAHA

v plném rozsahu k 31. 12. 2015 v celých tisících Kč

označení	pasiva	běžné účetní období	minulé účetní období
	Pasiva celkem	1 210 185	1 163 497
A.	Vlastní kapitál	1 021 318	997 177
A. I.	Základní kapitál	421 588	421 588
A. I. 1.	Základní kapitál	421 588	371 588
	3. Změny základního kapitálu	0	50 000
A. II.	Kapitálové fondy	31 248	31 248
A. II. 1.	Emisní ážio	16 505	16 505
	2. Ostatní kapitálové fondy	14 743	14 743
A. IV.	Výsledek hospodaření minulých let	544 341	512 170
A. IV. 1.	Nerozdělený zisk minulých let	544 341	512 170
A. V.	Výsledek hospodaření běžného účetního období	24 141	32 171
B.	Cizí zdroje	188 299	166 098
B. I.	Rezervy	9 723	0
B. I 1.	Rezervy dle zvláštních právních předpisů	9 500	0
	B. I 2. Rezerva na daň z příjmu	223	0
B. II.	Dlouhodobé závazky	26 293	31 953
B. II. 1.	Závazky z obchodních vztahů	61	6 171
	10. Odložený daňový závazek	26 323	25 782
B. III.	Krátkodobé závazky	125 905	103 974
B. III. 1.	Závazky z obchodních vztahů	71 986	54 303
	5. Závazky k zaměstnancům	481	481
	6. Závazky ze sociálního zabezpečení a zdravotního pojištění	8 277	4 456
	7. Stát - daňové závazky a dotace	3 300	7 438
	8. Krátkodobé přijaté zálohy	23 979	23 067
	10. Dohadné účty pasivní	176	1 098
	11. Jiné závazky	17 706	13 131
B. IV.	Bankovní úvěry a výpomoci	26 378	30 171
B. IV. 1.	Bankovní úvěry dlouhodobé	22 585	26 378
	2. Krátkodobé bankovní úvěry	3 793	3 793
C. I.	Časové rozlišení	568	222
C. I. 1.	Výdaje příštích období	357	221
	2. Výnosy příštích období	211	1

**07 VÝKAZ ZISKU A ZTRÁTY**

druhové členění v plném rozsahu k 31. 12. 2015 v celých tisících Kč

označení	text	skutečnost v účetním období	
		běžné	minulé
I.	Tržby za prodej zboží	299	296
A.	Náklady vynaložené na prodané zboží	309	309
+	Obchodní marže	-10	-13
II.	Výkony	495 189	478 931
II.	1. Tržby za prodej vlastních výrobků a služeb	490 503	476 370
	2. Změna stavu zásob vlastní činnosti	3 147	-794
	3. Aktivace	1 539	3 355
B.	Výkonová spotřeba	232 508	217 310
B.	1. Spotřeba materiálu a energie	83 359	71 900
B.	2. Služby	149 149	145 410
+	Přidaná hodnota	262 671	261 608
C.	Osobní náklady	183 803	174 538
C.	1. Mzdové náklady	131 417	123 963
C.	2. Odměny členům orgánů obchodní korporace	1 158	1 847
C.	3. Náklady na sociální zabezpečení a zdravotní pojištění	44 062	42 095
C.	4. Sociální náklady	7 166	6 633
D.	Daně a poplatky	1 556	1 931
E.	Odpisy dlouhodobého nehmotného a hmotného majetku	47 794	46 847
III.	Tržby z prodeje dlouhodobého majetku a materiálu	8 370	18 163
	1. Tržby z prodeje dlouhodobého majetku	3 001	14 247
	2. Tržby z prodeje materiálu	5 369	3 916
F.	Zůstatková cena prodaného dlouhodobého majetku a materiálu	2 865	16 912
F.	1. Zůstatková cena prodaného dlouhodobého majetku	30	15 117
F.	2. Prodaný materiál	2 835	1 795
G.	Změna stavu rezerv a opravných položek v provozní oblasti a komplexních nákladů příštích období	9 257	-235
IV.	Ostatní provozní výnosy	244 944	230 591
H.	Ostatní provozní náklady	241 659	231 660
*	Provozní výsledek hospodaření	29 051	38 709
X.	Výnosové úroky	1 728	1 646
N.	Nákladové úroky	171	211
XI.	Ostatní finanční výnosy	68	114
O.	Ostatní finanční náklady	585	157
*	Finanční výsledek hospodaření	1 040	1 392
Q.	Daň z příjmů za běžnou činnost	5 950	7 930
Q.	1. - splatná	5 500	7 915
Q.	2. - odložená	450	15
**	Výsledek hospodaření za běžnou činnost	24 141	32 171
***	Výsledek hospodaření za účetní období (+/-)	24 141	32 171
****	Výsledek hospodaření před zdaněním (+/-)	30 091	40 101





## 08 PŘEHLED O PENĚŽNÍCH TOCÍCH

za období od 1. 1. 2015 do 31. 12. 2015 v celých tisících Kč

označení	text	skutečnost v účetním období	
		běžné	minulé
P.	Stav peněžních prostředků a ekvivalentů na začátku účetního období	431 129	357 139
	Peněžní toky z hlavní výdělečné činnosti (provozní činnost)		
Z.	Účetní zisk nebo ztráta z běžné činnosti před zdaněním	30 091	40 101
A.1.	Úprava o nepeněžní operace	52 778	46 847
A.1.1.	Odpisy stálých aktiv (+) s výjimkou zůst. ceny prodaných stálých aktiv, a dále umořování oceňovacího rozdílu k nabytému majetku a goodwillu	47 794	46 847
A.1.2.	Změna stavu opravných položek, rezerv	9 257	-235
A.1.3.	Zisk (ztráta) z prodeje stálých aktiv (-/+)	-2 971	870
A.1.5.	Vyúčtované nákladové úroky (+) s výjimkou kapitalizovaných úroků, a vyúčtované výnosové úroky (-)	-1 557	-1 435
A.1.6.	Případné úpravy o ostatní nepeněžní operace	255	-18
A.*	Čistý peněžní tok z provozní činnosti před zdaněním, změnami pracovního kapitálu a mimořádnými položkami	82 869	86 130
A.2.	Změny stavu nepeněžních složek pracovního kapitálu	4 376	-28 932
A.2.1.	Změna stavu pohledávek z provozní činnosti (+/-), aktivních účtů časového rozlišení a dohadných účtů aktivních	4 587	-12 298
A.2.2.	Změna stavu krátkodobých závazků z provozní činnosti (+/-), pasivních účtů časového rozlišení a dohadných účtů pasivních	-908	-15 621
A.2.3.	Změna stavu zásob (+/-)	697	-1 013
A.**	Čistý peněžní tok z provozní činnosti před zdaněním a mimořádnými pol.	8 7245	57 198
A.3.	Vyplacené úroky s výjimkou kapitalizovaných úroků (-)	-172	-216
A.4.	Přijaté úroky (+)	1 728	1 646
A.5.	Zaplacená daň z příjmů za běžnou činnost a za doměrky za minulá obd. (-)	-8 001	-565
A.***	Čistý peněžní tok z provozní činnosti	80 800	58 063
	Peněžní toky z investiční činnosti		
B.1.	Výdaje spojené s nabytím stálých aktiv	-120 233	-51 221
B.2.	Příjmy z prodeje stálých aktiv	3 001	14 247
B.***	Čistý peněžní tok vztahující se k investiční činnosti	-117 232	-36 974
	Peněžní toky z finančních činností		
C.1.	Dopady změn dl. závazků, popř. takových kr. závazků, které spadají do oblasti finanční činnosti na peněžní prostředky a peněžní ekvivalenty	-3 793	2 378
C.2.	Dopady změn vlastního kapitálu na peněžní prostředky a ekvivalenty	0	50 523
C.2.1.	Zvýšení peněžních prostředků z důvodu zvýšení základního kapitálu, ážia a fondů ze zisku	0	50 523
C.***	Čistý peněžní tok vztahující se k finanční činnosti	-3 793	52 901
F.	Čisté zvýšení nebo snížení peněžních prostředků	-40 225	73 990
R.	Stav peněžních prostředků a peněžních ekvivalentů na konci období	390 904	431 129

**09 PŘEHLED O ZMĚNÁCH VLASTNÍHO KAPITÁLU**

za období 1. 1. 2015 do 31. 12. 2015 v celých tisících Kč

označení	text	skutečnost v účetním období	
		běžné	minulé
A.	Základní kapitál zapsaný v obchodním rejstříku		
A.1.	Počáteční stav	371 588	371 065
A.2.	Zvýšení	50 000	523
A.4.	Konečný zůstatek	421 588	371 588
B.	Základní kapitál nezapsaný v obchodním rejstříku		
B.1.	Počáteční stav	50 000	0
B.2.	Zvýšení	0	50 000
B.3.	Snížení	50 000	0
B.4.	Konečný zůstatek	0	50 000
C.	A. +/- B. se zohledněním účtu 252		
C.1.	Počáteční zůstatek A. +/- B.	421 588	371 065
C.5.	Konečný zůstatek A. +/- B.	421 588	421 588
D.	Emisní ážio		
D.1.	Počáteční stav	16 505	16 505
D.4.	Konečný stav	16 505	16 505
E.	Rezervní fondy		
E.1.	Počáteční stav	0	24 298
E.3.	Snížení	0	24 298
E.4.	Konečný zůstatek	0	0
F.	Ostatní fondy ze zisku		
F.1.	Počáteční stav	0	134 529
F.3.	Snížení	0	134 529
F.4.	Konečný zůstatek	0	0
G.	Kapitálové fondy		
G.1.	Počáteční stav	14 743	14 743
G.4.	Konečný zůstatek	14 743	14 743
H.	Rozdíly z přecenění nezahrnuté do výsledku hospodaření		
I.	Zisk účetních období		
I.1.	Počáteční stav	544 341	320 630
I.2.	Zvýšení	0	191 540
I.3.	Snížení	0	0
I.4.	Konečný zůstatek	544 341	512 170
J.	Ztráta účetních období		
J.1.	Počáteční stav	0	-16 849
J.3.	Snížení	0	-16 849
J.4.	Konečný zůstatek	0	0
K.	Zisk / ztráta za účetní období po zdanění	24 141	32 171



## 10 ZPRÁVA O VZTAZÍCH

### MEZI OVLÁDAJÍCÍ OSOBOU A OSOBOU OVLÁDANOU A MEZI OVLÁDANOU OSOBOU A OSOBAMI OVLÁDANÝMI STEJNOU OVLÁDAJÍCÍ OSOBOU PODLE § 82 ZÁKONA Č. 90/2012 SB., O OBCHODNÍCH KORPORACÍCH ZA ÚČETNÍ OBDOBÍ OD 1. 1. 2015 DO 31. 12. 2015

#### Ovládající osoba:

statutární město Brno  
Dominikánské náměstí 1, 601 67 Brno  
IČ: 44992785

#### Ovládaná osoba:

Brněnské komunikace a.s. (BKOM)  
Renneská třída 787/1a, 639 00 Brno  
IČ: 60733098  
zapsaná v obchodním rejstříku, vedeném Krajským soudem v Brně, oddíl B, vložka 1479

Dalšími ovládanými osobami touto ovládající osobou (propojené osoby), kde ovládající osoba disponuje alespoň 40% majetkovou částí, jsou:

- **Dopravní podnik města Brna, a.s.,**  
IČ 25508881, (100 %),
- **Lesy města Brna, a.s.,**  
IČ 60713356, (100 %),
- **Pohřební a hřbitovní služby města Brna, a.s.,**  
IČ 60713330, (100 %),
- **Spalovna a komunální odpady Brno, akciová společnost, zkratka SAKO Brno, a.s.,**  
IČ 60713470, (100 %),
- **STAREZ - SPORT, a.s.,**  
IČ 26932211, (100 %),
- **Technické sítě Brno, akciová společnost,**  
IČ 25512285, (100 %),
- **Teplárny Brno, a.s.,**  
IČ 46347534, (100 %),
- **MOP Brno, spol. s r.o.,**  
IČO 48910546, (100%),
- **Obecní vodní družstvo Balbínův pramen,**  
IČO 49432087, (100%),
- **Pískovna Černovice, spol. s r.o.,**  
IČO 60697318, (90%),
- **ASTV, s.r.o.,** IČO 27674622, (51%)
- **Brněnské vodárny a kanalizace, a.s.,**  
IČ 46347275, (51 %),
- **EKO-SBĚR BRNO, spol. s r.o. – v likvidaci,**  
IČO 63477785, (51%),
- **Technologický park Brno, a.s.,**  
IČ 48532215, (50 %),
- **KORDIS JMK, a.s.,**  
IČ 26298465, (49 %).

#### Úloha ovládané osoby

Ovládaná osoba je ve 100% vlastnictví ovládající osoby a plní pro ni na základě mandátních smluv činnosti spočívající převážně ve správě, údržbě a dodávce technické pomoci, projektových prací a inženýrské činnosti na investičních a neinvestičních akcích v oblasti komunikací na území města Brna.

#### Způsob a prostředky ovládání

Statutární město Brno, jako ovládající osoba, vykonávalo ve sledovaném období ovládání prostřednictvím osob zvolených do orgánů společnosti.

#### Přehled jednání učiněných ve sledovaném období, která byla učiněna na popud nebo v zájmu ovládající osoby nebo jí ovládaných osob, pokud se takovéto jednání týkalo majetku, který přesahuje 10 % vlastního kapitálu ovládané osoby zjištěného podle poslední účetní závěrky

Ve sledovaném období nebyla učiněna žádná taková jednání.



## Přehled účinných vzájemných smluv mezi osobou ovládanou a osobou ovládající nebo mezi osobami ovládanými

### Statutární město Brno

- Mandátní smlouva č. 1/2000 o zajištění činnosti správního charakteru včetně činností souvisejících, vykonávaných na komunikacích na území města Brna, vč. dodatků, mandant statutární město Brno (OD MMB), mandatář BKOM.
- Mandátní smlouva č. 2/2000 o zajištění činností souvisejících s údržbou komunikací, jejich součástí a příslušenství, dopravním značením a světelnou signalizací vykonávaných na komunikacích na území města Brna, vč. dodatků, mandant statutární město Brno (OD MMB), mandatář BKOM.
- Mandátní smlouva č. 3/2000 o zajištění činnosti v oblasti majetkoprávního vypořádání a evidence nemovitostí, dodávce technické pomoci, průzkumných a projektových prací, investorské a inženýrské činnosti na neinvestičních akcích v oblasti komunikací na území města Brna, vč. dodatků, mandant statutární město Brno (OD MMB), mandatář BKOM.
- Mandátní smlouva č. 4/2000 o zajištění údržby, provozu a úklidu podchodu pod Hlavním nádražím ČD, vč. dodatků, mandant statutární město Brno (OD MMB), mandatář BKOM.
- Mandátní smlouva č. 5/2000 o zajištění investorské a investiční činnosti na investičních akcích města Brna, vč. dodatků, mandant statutární město Brno (OI MMB), mandatář BKOM.
- Mandátní smlouva č. 6/2011 o zajištění komplexní činnosti organizátora dopravy v klidu ve statutárním městě Brně (výstavba, správa, provozování, organizace a analýza Městského parkovacího systému), vč. dodatků, mandant statutární město Brno (OD MMB), mandatář BKOM.
- Příkazní smlouva č. 5415144015 o zajištění technické podpory a investiční a investorské činnosti Městského kamerového dohledového systému a rozvoje dopravní telematiky ze dne 30. 10. 2015 (OD MMB) – příkazce statutární město Brno, příkazník BKOM.
- Smlouva o spolupráci – provoz (provizorní) dohledového pracoviště městského kamerového systému.
- Nájemní smlouva o nájmu věcí movitých – čtyř vozidel SUPERB, pronajímatel BKOM, nájemce SMB.
- Nájemní smlouva o nájmu věcí movitých – vozidlo SUPERB, pronajímatel BKOM, nájemce SMB
- Smlouva o právu stavby na dotčených pozemcích SMB pro stavbu Janáčkovo kulturní centrum, I. etapa, BKOM stavebník.
- Smlouva o právu stavby na dotčených pozemcích SMB pro stavbu Parkovací objekt – ulice Panenská, Brno-střed, BKOM stavebník.
- Nájemní smlouva o nájmu části pozemku p.č. 940 v k.ú. Trnitá – pronajímatel BKOM, nájemce SMB – umístění stacionární automatické stanice „Brno-Zvonařka“, která je součástí sítě emisního monitoringu.
- Smlouva o výpůjčce optických vláken kabelu v trase křižovatky Palackého tř. – Kosmova – SMB (půjčitel), BKOM (vypůjčitel).
- Smlouva o nájmu části střechy a části půdního prostoru – SMB (pronajímatel), DPMB (nájemce č. 1), BKOM (nájemce č. 2) – část půdního prostoru hradu Špilberk – umístění provozování telekomunikačního zařízení pro vysílání radiového signálu.
- Nájemní smlouva – SMB (pronajímatel), BKOM (nájemce) - část střešní plochy o výměře 2 m<sup>2</sup> za účelem umístění městského kamerového systému na budově Husova 219/17 na parcele č. 622 v k.ú. Město Brno.

### Statutární město Brno, MČ Brno – Bohunice

- Smlouva o výkonu činností koordinátora bezpečnosti a ochrany zdraví pro práci, BKOM poskytovatel.

- Darovací smlouva – dar do tomboly, BKOM dárce.

### Statutární město Brno, MČ Brno – Medlánky

- Darovací smlouva – dar na akci „ Medlánecké svatováclavské hodové slavnosti 2015“, BKOM dárce.

### Statutární město Brno, Městská policie Brno

- Dohoda o bezúplatném využívání části kapacity radio-komunikačního systému TETRA.

### Dopravní podnik města Brna, a.s.

- Smlouva o spolupráci při propojení a tvorbě souborů geografických a technických dat v rámci Pasportu komunikačních cest vč. systému pro jejich správu a údržbu.

- Provádění zimní údržby komunikací a odstavných ploch v areálech DPMB Slatina a Medlánky, BKOM zhotovitel.

- Rámcová kupní smlouva na prodej posypové soli, BKOM prodávající.

- Provádění periodických prohlídek mostů pozemních komunikací, BKOM zhotovitel.

- Dohoda o spolupráci při užívání stožárů trakčního vedení a stožárů veřejného osvětlení za účelem umístění zařízení detektorů pro sběr strategických dopravních dat (dohoda 3 stran - BKOM - TSB + DPMB).

- Obchodní smlouva - umístění 300 ks letáků BKOM v tramvajích a propagace DPMB na Dni otevřených dveří.

### Technické sítě Brno, akciová společnost

- Dohoda o mlčenlivosti a výměně důvěrných informací

- Smlouva o zřízení věcného břemene - areál Masná, zařízení veřejného osvětlení (věcné břemeno), BKOM povinný

- Městský kamerový systém, odběr elektrické energie, BKOM odběratel

- Smlouva o pronájmu místa v kolektoru, BKOM nájemce

- Smlouva o odběru elektrické energie z kolektorové sítě Josefská - GRAND, zádržný systém na ulici Novobranská, BKOM odběratel

- Smlouva o odběru elektrické energie z kolektorové sítě ulice Jánská (Jánská 22), zádržný systém na ulici Jánská, BKOM odběratel

- Připojení zařízení systému integrovaného řízení dopravy, navádění vozidel na vybraná parkoviště na rozvodnou síť dodavatelem a údržba přípojného bodu, BKOM odběratel

- Dodávka elektřiny na připojení čerpadel v podchodech v Komárově na rozvodnou síť dodavatele a údržba přípojného bodu, BKOM odběratel

- Vzájemná výměna dat z informačního systému (síťový graf, grafická databáze stožárů VO + kabelových tras)

- Nájemní smlouva - TSB (pronajímatel), BKOM (nájemce) - nájem částí dvou sloupů VO v lokalitě Benešova v nezbytně nutném rozsahu za účelem umístění 2 ks dohledových kamer nájemce

- Dohoda o spolupráci při užívání stožárů trakčního vedení a stožárů veřejného osvětlení za účelem umístění zařízení detektorů pro sběr strategických dopravních dat (dohoda 3 stran - BKOM - TSB + DPMB) a smlouva o odběru a úhradě elektrické energie, BKOM odběratel

#### Teplárny Brno, a.s.

- Janáčkovo kulturní centrum v Brně, smlouva o uzavření budoucích smluv na vybudování přípojky tepla a dodávku tepelné energie, BKOM odběratel
- Porážka objekt B9a, smlouva o uzavření budoucích smluv na vybudování přípojky tepla a dodávku tepelné energie (smlouva 3 stran - Teplárny Brno, BKOM, Brněnská pivovarnická společnost), BKOM odběratel
- Parkovací dům Panenská, smlouva o uzavření budoucích smluv na vybudování přípojky tepla a dodávku tepelné energie, BKOM odběratel
- Dodávka a odběr tepelné energie Masná 7, BKOM odběratel
- Smlouva o právu stavby pro kondenzátní potrubí mezi šachtami J96-J90 a J90-J106/02 Brno-Komárov - týká se pozemků ve vlastnictví BKOM p.č. 436/3,438,1202 a 1274/1 k.ú. Trnitá

#### SAKO Brno, a.s.

- Smlouva o administraci zadávacího řízení veřejné zakázky Dodávka 3 ks speciálních vozidel, BKOM administrátor.

#### STAREZ - SPORT, a.s.

- Smlouva o poskytnutí sponzorského daru na sportovní akci RIVIÉRA BĚH, BKOM dárce.
- Stavební úpravy hlediště - navýšení kapacity haly Rondo, BKOM technický dozor investora.

#### Pohřební a hřbitovní služby města Brna, a.s.

- Provádění posypových prací na komunikacích - parkoviště pod objektem krematoria, BKOM zhotovitel.

#### Brněnské vodárny a kanalizace, a.s.

- Provádění posypových prací na komunikacích, BKOM zhotovitel.

- Smlouva o dodávce pitné vody a odvádění odpadních vod Nové Sady, BKOM odběratel.
- Smlouva o technické pomoci a zajištění technického dozoru stavby Brno - rekonstrukce kanalizace, vodovodu a komunikace v ulicích Minská, Horova a Bráfova, BKOM stavební dozor.
- Dodávka pitné vody a odvádění odpadních vod Dornych 38, BKOM odběratel.
- Dodávka pitné vody a odvádění odpadních vod Trnitá, BKOM odběratel.
- Dodávka pitné vody a odvádění odpadních vod Dornych 36, BKOM odběratel
- Dodávka pitné vody a odvádění odpadních vod Zvonařka - Strojírna, BKOM odběratel.
- Dodávka pitné vody a odvádění odpadních vod administrativní budova Zvonařka, BKOM odběratel.
- Smlouva o technické pomoci stavby Rekonstrukce ulice Milady Horákové, BKOM odběratel.
- Smlouva o odvádění odpadních vod do kanalizace pro veřejnou potřebu - Odvádění kondenzátu z výměňkové stanice v areálu Masná 7 do kanalizace. Provozovatelem výměňkové stanice jsou Teplárny Brno, a.s., BKOM je vlastníkem nemovitosti.
- Dodávka vody z vodovodu pro veřejnou potřebu - odběrné místo Kopečná, BKOM odběratel.
- Zřízení věcného břemene k pozemkům p.č. KN 60/13, 60/14 v k.ú. Štýřice z důvodu umístění vodovodního řádu DN 500 v rámci stavby „Brno - Polní II, Renneská třída I - rekonstrukce vodovodu“, BKOM povinný.
- Dodávka vody z vodovodu a odvádění odpadních vod do kanalizace Masná 7, BKOM odběratel.


- Dodávka vody z vodovodu a odvádění odpadních vod do kanalizace Renneská třída, Benešova, Nádražní, Kopečná, BKOM odběratel.

- Odběr vody WC v podchodu u hl. nádraží ČD ul. Nádražní, BKOM odběratel.

Všechny smlouvy jsou uzavřeny za běžných podmínek a za obvyklé ceny. Ovládané osobě nevznikla z uzavřených smluv újma.

Ze vztahů mezi ovládající osobou a osobou ovládanou plyne pro obě strany výhoda spočívající v možnosti využití výjimky in-house při zadávání veřejných zakázek ovládající osobou. Ze vztahů mezi ovládanou osobou a osobami ovládanými stejnou ovládající osobou plynou všem zúčastněným výhody spočívající ve dlouhodobé stabilitě obchodních vztahů a znalosti prostředí.

V Brně 29. 3. 2016



**Richard Mrázek**  
předseda představenstva



**Ing. arch. Petr Bořecký**  
člen představenstva



**Ing. Radek Sovička**  
místopředseda představenstva



**Mgr. Filip Leder**  
člen představenstva



## 11 PŘÍLOHA K ÚČETNÍ ZÁVĚRCE

### PŘÍLOHA V PLNÉM ROZSAHU K ROČNÍ ÚČETNÍ ZÁVĚRCE SESTAVENÉ K 31. 12. 2015 ZA ÚČETNÍ OBDOBÍ 01. 01. 2015–31. 12. 2015

Obchodní firma: Brněnské komunikace a.s.

Sídlo: Renneská třída 787/1a, Brno-Štýřice, 639 00

IČ: 607 33 098

Právní forma: akciová společnost

Společnost byla zapsána dne 1. 1. 1995 v obchodním rejstříku u Krajského soudu v Brně, oddíl B, vložka 1479

Účetní závěrka sestavená ke dni: 31. 12. 2015

Okamžik sestavení účetní závěrky: 25. 4. 2016

Datum vzniku účetní jednotky: 1. 1. 1995

Základní kapitál: 421 587 800 Kč

Osoby podílející se 20 a více % na základním kapitálu společnosti: statutární město Brno (IČ 44992785) – 100 %

#### Předmět činnosti

- Projektová činnost ve výstavbě.
- Provádění staveb, jejich změn a odstraňování.
- Opravy silničních vozidel.
- Silniční motorová doprava – nákladní provozovaná vozidly nebo jízdními soupravami o největší povolené hmotnosti přesahující 3,5 tuny, jsou-li určeny k přepravě zvířat nebo věcí, nákladní provozovaná vozidly nebo jízdními soupravami o největší povolené hmotnosti nepřesahující 3,5 tuny, jsou-li určeny k přepravě zvířat nebo věcí.
- Klempířství a oprava karoserií.
- Výroba, instalace, opravy elektrických strojů a přístrojů, elektronických a telekomunikačních zařízení.
- Výkon zeměměřických činností.
- Opravy ostatních dopravních prostředků a pracovních strojů.
- Výroba, obchod a služby neuvedené v přílohách 1 až 3 živnostenského zákona.
- Poskytování služeb v oblasti bezpečnosti a ochrany zdraví při práci.
- Technicko-organizační činnost v oblasti požární ochrany.
- Montáž, opravy, revize a zkoušky elektrických zařízení.

#### Statutární a dozorčí orgány k 31.12.2015

PŘEDSTAVENSTVO	
funkce	jméno
předseda	Richard Mrázek
místopředseda	Ing. Radek Sovička
člen	Ing. arch. Petr Bořecký
člen	Mgr. Filip Leder

DOZORČÍ RADA	
funkce	jméno
předseda	Ing. Pavel Staněk
místopředsedkyně	Ing. Hana Kašpaříková
člen	Ivana Fajnorová
člen	Ing. Oliver Pospíšil
člen	Ing. Martin Smejkal

V průběhu účetního období došlo k následujícím změnám v dozorčí radě společnosti:

funkce	jméno	událost	datum
člen	František Dobeš	zánik členství	16. 6. 2015
člen	Josef Hanzl	zánik členství	16. 6. 2015
člen	Luboš Skácel	zánik členství	16. 6. 2015
člen	Ing. Martin Smejkal	vznik členství	17. 6. 2015

## Změny a dodatky provedené v účetním období v obchodním rejstříku

Rozhodnutím jediného akcionáře společnosti došlo k navýšení základního kapitálu společnosti peněžitém vkladem o částku 50 000 000 Kč.

Navýšení základního kapitálu společnosti na částku 421 587 800 Kč zapsáno do obchodního rejstříku dne 12. ledna 2015.

Počet členů představenstva – 4.

Počet členů dozorčí rady – 5.

Dne 25. 11. 2015 bylo zapsáno do obchodního rejstříku rozšíření předmětu podnikání o poskytování služeb v oblasti bezpečnosti a ochrany zdraví při práci, o technicko-organizační činnost v oblasti požární ochrany a o montáž, opravy, revize a zkoušky elektrických zařízení.

## Ostatní informace k účetní jednotce

Účetní jednotka nemá podstatný nebo rozhodující vliv v žádné jiné účetní jednotce.

Neexistují žádné dohody, které zakládají rozhodovací práva bez ohledu na výši podílu na základním kapitálu.

Účetní jednotka není společníkem v žádné jiné účetní jednotce.

Nejsou uzavřeny žádné ovládací smlouvy nebo smlouvy o převodech zisku.

## Organizační struktura účetní jednotky

Nejvyšším orgánem společnosti je valná hromada, statutárním orgánem společnosti je představenstvo a kontrolním a dohlížecím orgánem společnosti je dozorčí rada.

K řízení společnosti je představenstvem zmocněn generální ředitel, který přímo řídí odborné ředitele (technického, provozního, správního a ekonomického) a dále pracovníka ISMS, samostatného technika BOZP a PO, právníka GR a personalistu.

Technický úsek tvoří Středisko realizace inženýrských staveb, Středisko realizace pozemních staveb, Středisko majetkoprávní přípravy, Středisko útvar dopravního inženýrství, Oddělení koordinátora bezpečnosti a ochrany zdraví při práci na staveništi a Referát jakosti.

Provozní úsek tvoří Středisko zimní a letní údržby, Středisko dopravního značení a SSZ, Středisko mechanizace a dopravy a Referát životního prostředí.

Správní úsek tvoří Středisko správy komunikací, Středisko pasportu a Středisko správy SSZ, tunelů a parkovacích systémů.

Ekonomický úsek tvoří Středisko ekonomie provozu, Referát controllingu a daní, Obchodní středisko, Středisko správy nemovitostí a Oddělení výpočetní techniky.

Společnost nemá organizační složku v zahraničí.

## Základní východiska pro sestavení účetní závěrky

Účetnictví společnosti je vedeno a účetní závěrka byla sestavena v souladu se zákonem č. 563/1991 Sb., o účetnictví, ve znění pozdějších předpisů, vyhláškou č. 500/2002 Sb., kterou se provádějí některá ustanovení zákona č. 563/1991 Sb., o účetnictví, ve znění pozdějších předpisů, pro účetní jednotky, které jsou podnikateli účtujícími v soustavě podvojného účetnictví, ve znění pozdějších předpisů, a Českými účetními standardy pro podnikatele.

Účetnictví respektuje obecné účetní zásady, především zásadu o oceňování majetku historickými cenami, zásadu účtování ve věcné a časové souvislosti, zásadu opatrnosti a předpoklad o schopnosti účetní jednotky pokračovat ve svých aktivitách.

## Dlouhodobý hmotný a nehmotný majetek – účetní metody

Od 1. 1. 2007 došlo ke změně výše ocenění, od kterého se jedná o dlouhodobý majetek. Dlouhodobým hmotným majetkem se rozumí majetek, jehož doba použitelnosti je delší než jeden rok a jehož ocenění je vyšší než 40 000 Kč v jednotlivém případě. Dlouhodobým nehmotným majetkem se rozumí majetek, jehož doba použitelnosti je delší než jeden rok a jehož ocenění je vyšší než 60 000 Kč v jednotlivém případě.

Majetek splňující dobu použitelnosti delší než jeden rok, ale nesplňující výši vstupní ceny, je evidován na podrozvahové evidenci.

## Zásoby – účetní metody

Nakupované zásoby jsou oceňovány pořizovacími cenami s použitím FIFO. Pořizovací cena zahrnuje cenu pořízení a vedlejší pořizovací náklady - zejména celní poplatky, dopravné a skladovací poplatky, provize, pojistné a skonto. Z vnitropodnikových služeb souvisejících s pořizováním zásob nákupem a se zpracováním zásob se do pořizovací ceny aktivuje pouze přepravné.

Nakoupený dlouhodobý majetek je oceněn pořizovací cenou zvýšenou o náklady související s pořízením majetku. Úroky z úvěru nejsou součástí pořizovací ceny.

Technické zhodnocení, pokud převýšilo u jednotlivého majetku u úhrnu za zdaňovací období částku 40 000 Kč, zvyšuje pořizovací cenu dlouhodobého majetku. Opravy a údržba se účtují do nákladů.

Pořizovací cena dlouhodobého majetku, s výjimkou pozemků a nedokončených investic, je odpisována po dobu odhadované životnosti lineární metodou následujícím způsobem:

název majetkové kategorie	počet měsíců odpisování
Budovy	360
Nákladní automobily, užitkové vozy	60
Osobní automobily	60
Stroje a zařízení v I. odpisové skupině	36
Stroje a zařízení ve II. odpisové skupině	60
Stroje a zařízení ve III. odpisové skupině	120
Výpočetní technika - PC, kopírky, servery	36
Software nad 60 000 Kč	36

Opravné položky dlouhodobého majetku se tvoří na základě inventarizace, a to u položek poškozeného nebo nepoužívaného majetku, jehož ocenění v účetnictví přechodně neodpovídá reálnému stavu.

Výdaje zásob ze skladu jsou účtovány cenami zjištěnými váženým aritmetickým průměrem. Pouze u skladu nafty probíhá výdej ze skladu v pevných cenách a následném měsíčním doúčtování odchylek. Opravné položky k zásobám jsou tvořeny v případech, kdy snížení ocenění zásob v účetnictví není trvalého charakteru, např. na základě věkové analýzy zásob nebo na základě analýzy prodejních cen.

DLOUHODOBÝ NEHMOTNÝ MAJETEK				
(v tis. Kč)	počáteční zůstatek	přírůstky	úbytky	konečný zůstatek
Software nad 60 000 Kč	13 790	1 828	-	15 618
Software od 5 001 do 60 000 Kč	2 861	-	284	2 577
Software od 2 001 do 5 000 Kč	55	-	22	33
Nedokončený nehmotný majetek	0	1 828	1 828	0
<b>Celkem</b>	<b>16 706</b>	<b>1 828</b>	<b>306</b>	<b>18 228</b>

OPRÁVKY K DLOUHODOBÉMU NEHMOTNÉMU MAJETKU				
(v tis. Kč)	počáteční zůstatek	přírůstky	úbytky	konečný zůstatek
Software nad 60 000 Kč	11 092	1 907	-	12 999
Software od 5 001 do 60 000 Kč	2 861	-	284	2 577
Software od 2 001 do 5 000 Kč	55	-	22	33
<b>Celkem</b>	<b>14 008</b>	<b>1 907</b>	<b>306</b>	<b>15 609</b>

DLOUHODOBÝ HMOTNÝ MAJETEK				
(v tis. Kč)	počáteční zůstatek	přírůstky	úbytky	konečný zůstatek
Pozemky	266 300	-	30	266 270
Budovy a stavby	344 681	77 264	-	421 945
Samostatné movité věci	327 207	21 304	24 870	323 641
Z toho:				
▪ stroje, přístroje, zařízení	31 868	2 293	1 207	32 954
▪ dopravní prostředky	284 480	19 011	22 427	281 064
▪ ostatní hmotný majetek	10 859	-	1 236	9 623
Nedokončený hmotný majetek	103 234	138 163	98 568	142 829
Poskytnuté zálohy	-	3 535	3 535	-

OPRÁVKY K DLOUHODOBÉMU HMOTNÉMU MAJETKU				
(v tis. Kč)	počáteční zůstatek	přírůstky	úbytky	konečný zůstatek
Pozemky	-	-	-	-
Budovy a stavby	147 732	14 296	-	162 028
Samostatné movité věci	241 853	31 589	24 869	248 573
Z toho:				
▪ stroje, přístroje, zařízení	21 198	3 624	1 207	23 615
▪ dopravní prostředky	209 796	27 965	22 426	215 335
▪ ostatní hmotný majetek	10 859	-	1 236	9 623

Souhrnná hodnota drobného majetku neuvedeného v rozvaze je 30 612 tis. Kč. Jedná se o majetek s dobou použitelnosti delší než 1 rok, ale v ocenění nižším než 40 000 Kč u hmotného majetku a 60 000 Kč u nehmotného majetku.

Po ukončení finančního leasingu společnost odkoupila v roce 2013 monitorovací linkový systém pro monitoring sítě optických kabelů, který je evidován v podrozvahové evidenci ve výši 2 316 tis. Kč.

#### Soupis majetku zatíženého věcným právem

Na některých pozemcích společnosti Brněnské komunikace a.s. jsou zřízena věcná břemena z důvodu umístění inženýrských sítí, popř. chůze a jízdy.

#### Soupis majetku zatíženého zástavním právem

LV 434, k.ú. Trnitá; pro budoucí konkrétní pohledávku ve výši 336.379,- Kč; pro statutární město Brno; k p.č. 842/2, 842/3, 843/1;

LV 6039, k.ú. Staré Brno; ve výši 55 000 000,- Kč, budoucí pohledávky do výše 55 000 000,- Kč pro Československá obchodní banka, a.s.; ke stavbě č.p. 998;

LV 912, k. ú. Město Brno; ve výši 117 900 000,- Kč, budoucí pohledávky do výše 11 790 000,- Kč pro Komerční banku, a.s.; k p. č. 501/1;

#### Soupis majetku zatíženého předkupním právem

LV 912, k.ú. Město Brno; pro Hotel International Brno, a.s.; k p.č. 620/14;

LV 912, k.ú. Město Brno; pro statutární město Brno; k p.č. 501/1, 620/12, 620/13;

LV 6039, k.ú. Staré Brno; pro statutární město Brno; k p.č. 1160/30, 1223/1, 1223/2;

ZÁSoby				
(v tis. Kč)	počáteční zůstatek	přírůstky	úbytky	konečný zůstatek
Sklad dopravního značení	2 371	2 642	2 649	2 364
Sklad elektro	5 953	12 206	11 017	7 142
Sklad kancel. potřeb, oděvů	1 316	1 655	1 581	1 390
Sklad autosoučástí	690	422	388	724
Sklad vytěženého materiálu	577	1 204	1 285	496
Sklad posypového materiálu	22 213	29 553	34 614	17 152
Pohonné hmoty	755	8 573	8 668	660
Vratné obaly	48	-	-	48
Nedokončená výroba	250	12 447	9 300	3 397
Poskytnuté zálohy na zásoby	-	204	101	103

K zásobám nejsou tvořeny opravné položky.

STAV POHLEDÁVEK K 31. 12. 2015			
(v tis. Kč)	do splatnosti	do 180 dnů po splatnosti	nad 180 dnů po splatnosti
Z obchodního styku	31 424	1 252	2 319
Ostatní pohledávky	3 153	-	17 917*

\* jedná se o pohledávky: SIMET s.r.o.17 661 tis. Kč, Sdružení B.K.S.I 256 tis. Kč

Pohledávka za společností SIMET s.r.o. vznikla v roce 1998 zcizením částky 30 000 tis. Kč z účtu sdružení B.K.S.I., jehož účastníky byla společnost Brněnské komunikace a.s. a firma SIMET s.r.o. V roce 2010 byla usnesením Městského soudu v Brně vyplacena zadržovaná částka 12 339 387,18 Kč, o zbývající částku, která je ve výši 17 660 612,88 Kč, je veden právní spor.

Pohledávka za sdružením B.K.S.I. vznikla nevypořádáním pohledávek a závazků při ukončení činnosti sdružení.

K oběma pohledávkám byla vytvořena účetní opravná položka ve výši 100 %.

Společnost nemá pohledávky s dobou splatnosti delší než 5 let od rozvahového dne.



OPRAVNÉ POLOŽKY K POHLEDÁVKÁM				
(v tis. Kč)	počáteční zůstatek	přírůstky	úbytky	konečný zůstatek
SIMET s.r.o.	17 661	-	-	17 661
Sdružení B.K.S.I.	256	-	-	256
Zákonná OP	736	38	204	570
Účetní OP	1 456	444	521	1 379
<b>Celkem</b>	<b>20 109</b>			<b>19 866</b>

#### Krátkodobý finanční majetek

Společnost má uloženy volné finanční zdroje na běžných nebo spořicíh účtech u Československé obchodní

banky, a.s., Komerční banky, a.s. a u UniCredit Bank, a.s. Úroková sazba k 31. 12. 2015 je 0,5 % p.a.

VALUTOVOU POKLADNU TVOŘÍ K 31. 12. 2015 2,3 TIS. EUR.				
(v tis. Kč)	počáteční zůstatek	přírůstky	úbytky	konečný zůstatek
Korunové pokladny	487	27 384	27 229	642
Valutová pokladna	26	94	58	62
Ceniny	86	6 377	6 419	44
Běžné účty	430 530	1 084 846	1 125 220	390 156
<b>Celkem</b>	<b>431 129</b>	<b>1 118 701</b>	<b>1 158 926</b>	<b>390 904</b>

VLASTNÍ KAPITÁL				
(v tis. Kč)	počáteční zůstatek	přírůstky	úbytky	konečný zůstatek
Základní kapitál	371 588	50 000	-	421 588
Změny základního kapitálu	50 000	-	50 000	-
Emisní ážio	16 505	-	-	16 505
Ostatní kapitálové fondy	14 743	-	-	14 743
Nerozdělený zisk minulých let	512 170	32 171	-	544 341
Hospodářský výsledek účetního období	32 171	24 141	32 171	24 141
<b>Vlastní kapitál celkem</b>	<b>997 177</b>	<b>106 312</b>	<b>82 171</b>	<b>1 021 318</b>

#### Stav akcií k 31. 12. 2015:

- 250 ks kmenové akcie na jméno v listinné podobě ve jmenovité hodnotě 1 000 000 Kč
- 1 ks kmenové akcie na jméno v listinné podobě ve jmenovité hodnotě 1 005 000 Kč
- 1 ks kmenové akcie na jméno v listinné podobě ve jmenovité hodnotě 1 150 000 Kč
- 1 ks kmenové akcie na jméno v listinné podobě ve jmenovité hodnotě 1 210 000 Kč
- 1 ks kmenové akcie na jméno v listinné podobě ve jmenovité hodnotě 1 938 100 Kč
- 1 ks kmenové akcie na jméno v listinné podobě ve jmenovité hodnotě 1 953 000 Kč
- 1 ks kmenové akcie na jméno v listinné podobě ve jmenovité hodnotě 26 299 000 Kč
- 10 ks kmenové akcie na jméno v listinné podobě ve jmenovité hodnotě 6 700 000 Kč
- 1 ks kmenové akcie na jméno v listinné podobě ve jmenovité hodnotě 16 670 000 Kč
- 1 ks kmenové akcie na jméno v listinné podobě ve jmenovité hodnotě 3 840 000 Kč
- 1 ks kmenové akcie na jméno v listinné podobě ve jmenovité hodnotě 492 700 Kč
- 1 ks kmenové akcie na jméno v listinné podobě ve jmenovité hodnotě 30 000 Kč
- 10 ks kmenové akcie na jméno v listinné podobě ve jmenovité hodnotě 5 000 000 Kč

### Rozdělení výsledku hospodaření za rok 2014

Rada města Brna č. R7/023 konaná dne 26. 5. 2015 v působnosti valné hromady společnosti Brněnské komunikace a.s. schválila následující rozdělení zisku za rok 2014.

(v tis. Kč)	
Hospodářský výsledek po zdanění	32 171 467,03
Převod výsledku hospodaření na účet nerozdělený zisk	32 171 467,03

REZERVY				
(v tis. Kč)	počáteční zůstatek	přírůstky	úbytky	konečný zůstatek
Zákonné rezervy	-	9 500	-	9 500
Rezerva na daň z příjmů	-	5 500	-	5 500

Společnost tvořila v roce 2015 zákonnou rezervu na stavební opravu objektu B12. Předpokládaná cena opravy dle projektu je 19 070 tis. Kč, předpokládaná realizace opravy je v roce 2017.

Zpracování účetní závěrky předchází konečnému výpočtu daně z příjmů, z toho důvodu tvoří společnost

rezervu ve výši 5 500 tis. Kč. Kvalifikovaný odhad výše daně z příjmů za rok 2015 je 5 499 tis. Kč. Se zohledněním zaplacené zálohy na daň z příjmů za rok 2015 ve výši 5 277 tis. Kč je v rozvaze k 31. 12. 2015 uváděna výše rezervy na daň z příjmů 223 tis. Kč.

STAV ZÁVAZKŮ K 31. 12. 2015			
(v tis. Kč)	do splatnosti	do 180 dnů po splatnosti	nad 180 dnů po splatnosti
Z obchodního styku	70 400	1 647	-
Ostatní závazky	53 919	-	-

Společnost nemá závazky s dobou splatnosti delší než 5 let od rozvahového dne.

### Bankovní úvěry

V roce 2013 byl čerpán bankovní investiční úvěr u Československé obchodní banky, a.s. na výstavbu parkovacího domu Kopečná (PINKI PARK) v celkové výši 33 964 tis. Kč. Splácení úvěru bylo zahájeno v lednu 2014 a konečná splatnost úvěru je v prosinci 2022. Úvěr je splácen měsíčně, výše měsíční jistiny je 316 tis. Kč, úroková sazba je variabilní ve výši 0,35 % p.a. + 1M PRIBOR. Nesplacená výše jistiny k 31. 12. 2015 je 26 378 tis. Kč, z toho výše jistiny splatná do jednoho roku od rozvahového dne je 3 793 tis. Kč.

V roce 2015 byla s Komerční bankou, a.s. uzavřena úvěrová smlouva na poskytnutí investičního úvěru na financování výstavby parkovacího domu Panenská a parkovacího domu Janáčkovo kulturní centrum – I. etapa. Výše úvěru je 117 900 tis. Kč, možnost čerpání úvěru je do 31. 12. 2017. Úroková sazba je pohyblivá a odpovídá součtu 1M PRIBOR a pevné odchylky ve výši 0,35 % p.a. z jistiny úvěru. K 31. 12. 2015 nebyl úvěr čerpán. V souvislosti s uzavřením úvěrové smlouvy byl uhrazen jednorázový poplatek 390 tis. Kč. Tento poplatek je vykazován v položce ostatní finanční náklady.

### Rezervní fond

Společnost netvoří rezervní fond. Společnost se podřídila zákonu č. 90/2012 Sb., o obchodních společnostech a družstvech (zákon o obchodních korporacích).



### Daň z příjmů – splatná

Účetní závěrka předchází konečnému výpočtu daně z příjmů, proto účetní jednotka tvoří rezervu na daň z příjmů. Následující stanovení daně z příjmů slouží jako podklad pro stanovení výše rezervy na daň z příjmů.

	(v tis. Kč)
Výsledek hospodaření před zdaněním	30 091
Úpravy zvyšující hospodářský výsledek	4 112
Z toho významné: • poskytnuté dary	1 605
• náklady na reprezentaci	523
• platby na vrub sociálního fondu	1 242
• ostatní provozní nedaňové náklady	742
Úpravy snižující hospodářský výsledek	2 767
Z toho významné: • zúčtování opravných položek	243
• rozdíl mezi účetními a daňovými odpisy	2 524
Zdanitelný příjem	31 436
Odečet darů	1 605
Sazba daně	19 %
Splatná daň před slevou	5 668
Sleva na dani	169
Splatná daň	5 499

### Daň z příjmu – odložená

Výpočet odložené daně vychází z rozdílu zůstatkové hodnoty majetku účetní a daňové a dále z výše účetní opravné položky k pohledávkám, která

	(v Kč)
ZHÚ	603 873 062,60
ZHD	465 349 543,60
Rozdíl	138 523 519,00
Sazba daně	19 %
Odložený daňový závazek	26 319 468,61
Účetní opravná položka	502 542,50
Sazba daně	19 %
Odložená daňová pohledávka	95 483,08
Nezaplacené smluvní pokuty a úroky z prodlení	41 595,00
Sazba daně	19 %
Odložený daňový závazek	7 903,05
Celkový odložený daňový závazek k 31. 12. 2015	26 231 888,59
Celkový odložený daňový závazek k 31. 12. 2014	25 781 982,55
Doučtování odložené daně za rok 2015	449 906,04

Pro účely daňových odpisů je u majetku zařazeného do 31. 12. 2003 použita zrychlená metoda odpisování, u majetku zařazeného od 1. 1. 2004 je použita zrychlená i rovnoměrná metoda odpisování.

se v budoucnu stane zákonnou opravnou položkou, a z titulu nedaňových výnosů a nákladů. Předpokládaná sazba daně z příjmů 19%.

OSOBNÍ NÁKLADY	zaměstnanci společnosti celkem		z toho vedoucí pracovníci		
	(v tis. Kč)	běžné období	minulé období	běžné období	minulé období
Průměrný počet zaměstnanců		327	326	5	5
Mzdy		131 417	123 963	9 989	7 847
Sociální zabezpečení a zdravotní pojištění		44 062	41 467	2 531	2 516
Sociální náklady		7 166	6 633	170	115
<b>Osobní náklady celkem</b>		<b>182 645</b>	<b>172 063</b>	<b>12 690</b>	<b>10 478</b>

	Představenstvo		Dozorčí rada		
	(v tis. Kč)	běžné období	minulé období	běžné období	minulé období
Průměrný počet členů		4	6	6	8
Odměny členům orgánů		600	1 178	558	669
Sociální zabezpečení a zdravotní pojištění		204	401	190	227
<b>Osobní náklady celkem</b>		<b>804</b>	<b>1 579</b>	<b>748</b>	<b>896</b>

V roce 2015 nebyla žádnému členu představenstva ani dozorčí rady poskytnuta záloha, závdavek, zápůjčka a ani úvěr. Vedení společnosti byly poskytnuty osobní automobily k soukromému užívání v úhrnné výši

397 296 Kč (údaj představuje částku, o kterou se zvyšuje daňový základ za rok), dále příspěvky na životní pojištění v celkové výši 36 000 Kč/rok a příspěvky na penzijní pojištění v celkové výši 18 000 Kč/rok.

ROZDĚLENÍ NÁKLADŮ NA SPOTŘEBU MATERIÁLU A ENERGIE		náklady
(v tis. Kč)		
<b>Materiál</b>		<b>75 528</b>
Z toho:	• beton, asfalt	29 196
	• barvy	10 201
	• PHM + provozní kapaliny	9 590
	• dopravní značky a světelná signalizační zařízení	7 555
	• drobný majetek	4 990
	• sůl	4 798
	• náhradní díly na auta, stroje, ICT	3 924
	• kancelářské potřeby	2 102
	• ostatní	3 172
<b>Energie</b>		<b>7 831</b>
Z toho:	• elektrická energie	3 912
	• voda	1 298
	• teplo	2 020
	• plyn	601
<b>Celkem</b>		<b>83 359</b>



ROZDĚLENÍ NÁKLADŮ NA SLUŽBY	
(v tis. Kč)	náklady
Subdodávky	109 383
Opravy a udržování	17 633
Provoz budov	5 917
SW, licence, náklady na ICT	5 481
Poradenství, právní služby	3 708
Stočné	2 295
Náklady na reprezentaci	523
Cestovné	304
Ostatní	3 905
<b>Celkem</b>	<b>149 149</b>

#### Doplňující informace k výkazu zisku a ztráty

Výnosy a náklady se účtují časově rozlišené, tj. do období, s nímž věcně i časově souvisejí.

Hospodářský výsledek společnosti Brněnské komunikace a.s. za rok 2015 je ve výši 30 091 tis. Kč před zdaněním, hospodářský výsledek po zdanění je 24 141 tis. Kč. Celkové výnosy společnosti jsou 750 598 tis. Kč a náklady 720 507 tis. Kč. Celková výše výnosů i nákladů je ovlivněna částkou 233 251 tis. Kč, která je vykazována v ostatních provozních výnosech a zároveň i v ostatních provozních nákladech. Jedná se o služby, které jsou v nezměněném rozsahu a ceně přefakturovány na statutární město Brno. Dále je hospodářský výsledek (i položka ostatní provozní výnosy) ovlivněn uplatněnou smluvní pokutou za dodávku vadného díla ve výši 6 120 tis. Kč. Pohledávka vzniklá z titulu uplatněné smluvní pokuty byla uhrazena v plné výši formou zápočtu k zádržnému sjednanému ve smlouvě o dílo.

#### Doplňující informace k účetní závěrce

Přehled o transakcích, které společnost uzavřela se spřízněnou osobou, je uveden ve zprávě o vztazích mezi ovládající osobou a osobou ovládanou a mezi ovládanou

ROZDĚLENÍ VÝNOSŮ PODLE ČINNOSTÍ	
(v tis. Kč)	výnosy
Údržba komunikací	499 602
Správní a inženýrská činnost	215 119
Prodej majetku a materiálu	8 669
Pronájem majetku	12 972
Finanční výnosy	1 796
Ostatní	12 440
<b>Celkem</b>	<b>750 598</b>

Veškeré výnosy společnosti jsou realizovány v České republice.

osobou a osobami ovládanými stejnou ovládající osobou podle § 82 zákona č. 90/2012 Sb., o obchodních korporacích.

Přehled o peněžních tocích byl sestaven nepřímou metodou. Peněžní ekvivalenty představují krátkodobý likvidní majetek, který lze snadno a pohotově převést na předem známou částku v hotovosti, v našem případě se jedná o peníze, účty v bankách, krátkodobé cenné papíry a ceny.

Za sledované účetní období byla vyplacena odměna auditorské společnosti ve výši 40 000 Kč bez DPH za povinný audit účetní závěrky a 198 000 Kč bez DPH za daňové poradenství.

Účetní závěrka k 31. 12. 2015 byla zpracována za předpokladu, že společnost bude nadále působit jako podnik s neomezenou dobou trvání. Příložená účetní závěrka tudíž neobsahuje žádné úpravy, které by mohly z této nejistoty vyplývat.

Okamžik sestavení: 25. 4. 2016


**Richard Mrázek**  
 předseda představenstva


**Ing. Radek Sovička**  
 místopředseda představenstva


**Ing. arch. Petr Bořecký**  
 člen představenstva


**Mgr. Filip Leder**  
 člen představenstva





## 12 ZPRÁVA DOZORČÍ RADY SPOLEČNOSTI BRNĚNSKÉ KOMUNIKACE A.S.

Dozorčí rada společnosti Brněnské komunikace a.s. ve smyslu příslušných zákonů a vyhlášek nemá zásadní připomínky a výhrady vůči činnosti a rozhodnutím představenstva akciové společnosti.

Zasedání dozorčí rady se konalo v intervalech podle potřeb společnosti a v souladu se stanovami. Na svých zasedáních se dozorčí rada zaměřila především na kontrolu hospodaření, plnění plánu investic, oprav a údržby a také činnosti společnosti při realizaci staveb ve městě. Dále průběžně sledovala výsledky výběrových řízení a plnění z nich uzavíraných dodavatelských smluv. Členové dozorčí rady byli také průběžně informováni o stavu soudních sporů a neuhrazených pohledávek společnosti.

Po projednání návrhu výroční zprávy, zprávy auditora a jeho výroku, zprávy o vztazích mezi ovládající a ovládanou osobou a o vztazích mezi propojenými osobami nemá dozorčí rada připomínky k hospodaření společnosti Brněnské komunikace a.s. v roce 2015.

Dozorčí rada doporučuje valné hromadě společnosti Brněnské komunikace a.s. schválit účetní závěrku za rok 2015, a to včetně návrhu na rozdělení zisku.

Tato zpráva byla přítomnými členy dozorčí rady přijata jednomyslně na řádném zasedání konaném dne 5. 5. 2016.

**Ing. Pavel Staněk**  
předseda dozorčí rady

**Příjemce zprávy**

Akcionář společnosti Brněnské komunikace a.s., se sídlem Brno - Štýřice, Rennská třída 787/1a, PSČ: 63900, IČ: 60733098, spisová značka: B 1479 vedená u Krajského soudu v Brně.

Provedli jsme audit příložené účetní závěrky, která se skládá z rozvahy k 31. 12. 2015, výkazu zisku a ztráty za rok končící 31. 12. 2015, přehledu o změnách vlastního kapitálu za rok končící 31. 12. 2015, přehledu o peněžních tocích za rok končící 31. 12. 2015 a přílohy této účetní závěrky, která obsahuje popis použitých podstatných účetních metod a další vysvětlující informace. Údaje o společnosti jsou uvedeny v příloze této účetní závěrky.

**Odpovědnost statutárního orgánu účetní jednotky za účetní závěrku**

Statutární orgán společnosti Brněnské komunikace a.s. je odpovědný za sestavení účetní závěrky, která podává věrný a poctivý obraz v souladu s českými účetními předpisy, a za takový vnitřní kontrolní systém, který považuje za nezbytný pro sestavení účetní závěrky tak, aby neobsahovala významné (materiální) nesprávnosti způsobené podvodem nebo chybou.

**Odpovědnost auditora**

Naši odpovědnost je vyjádřit na základě našeho auditu výrok k této účetní závěrce. Audit jsme provedli v souladu se zákonem o auditorech, mezinárodními auditorskými standardy a souvisejícími aplikačními doložkami Komory auditorů České republiky. V souladu s těmito předpisy jsme povinni dodržovat etické požadavky a naplánovat a provést audit tak, abychom získali přiměřenou jistotu, že účetní závěrka neobsahuje významné (materiální) nesprávnosti.

Audit zahrnuje provedení auditorských postupů k získání důkazních informací o částkách a údajích zveřejněných v účetní závěrce. Výběr postupů závisí na úsudku auditora, zahrnujícím i vyhodnocení rizik významné (materiální) nesprávnosti údajů uvedených v účetní závěrce způsobené podvodem nebo chybou. Při vyhodnocování těchto rizik auditor posoudí vnitřní kontrolní systém relevantní pro sestavení účetní závěrky podávající věrný a poctivý obraz. Cílem tohoto posouzení je navrhnout vhodné auditorské postupy, nikoli vyjádřit se k účinnosti vnitřního kontrolního systému účetní jednotky. Audit též zahrnuje posouzení vhodnosti použitých účetních metod, přiměřenosti účetních odhadů provedených vedením i posouzení celkové prezentace účetní závěrky.

**Výrok auditora**

Jsme přesvědčeni, že důkazní informace, které jsme získali, poskytují dostatečný a vhodný základ pro vyjádření našeho výroku.

Podle našeho názoru účetní závěrka podává věrný a poctivý obraz aktiv a pasiv společnosti Brněnské komunikace a.s. k 31. 12. 2015, nákladů, výnosů, výsledku jejího hospodaření, peněžních toků za rok končící 31. 12. 2015 v souladu s českými účetními předpisy.

**Ostatní informace**

Za ostatní informace se považují informace uvedené ve výroční zprávě mimo účetní závěrku a naši zprávu auditora. Za ostatní informace odpovídá statutární orgán společnosti Brněnské komunikace a.s.

Náš výrok k účetní závěrce se k ostatním informacím nevztahuje, ani k nim nevydáváme žádný zvláštní výrok. Přesto je však součástí našich povinností souvisejících s ověřením účetní závěrky seznámení se s ostatními informacemi a zvážení, zda ostatní informace uvedené ve výroční zprávě nejsou ve významném (materiálním) nesouladu s účetní závěrkou či našimi znalostmi o účetní jednotce získanými během ověřování účetní závěrky, zda je výroční zpráva sestavena v souladu s právními předpisy nebo zda se jinak tyto informace nejeví jako významně (materiálně) nesprávné. Pokud na základě provedených prací zjistíme, že tomu tak není, jsme povinni zjištěné skutečnosti uvést v naší zprávě.


V rámci uvedených postupů jsme v obdržených ostatních informacích nic takového nezjistili.

**Identifikace auditora**

AUDIT BUSINESS SERVICE, s. r. o., se sídlem Velkopavlovická 4084/12, 628 00 Brno, adresa kanceláře Zderadova 478/6, 602 00 Brno, IČ: 49975323, spisová značka: oddíl C, vložka 13957 vedena Krajského soudu v Brně, číslo oprávnění KAČR 141, odpovědný auditor za zprávu auditora Ing. Ján Osuský, číslo oprávnění KAČR 1237.

V Brně dne 5. 5. 2016



  
Ing. Ján Osuský

## 14 VÝROČNÍ ZPRÁVA ZA ROK 2015

### O ČINNOSTI SPOLEČNOSTI BRNĚNSKÉ KOMUNIKACE A.S. V OBLASTI POSKYTOVÁNÍ INFORMACÍ PODLE ZÁKONA Č. 106/1999 SB., O SVOBODNÉM PŘÍSTUPU K INFORMACÍM, V PLATNÉM ZNĚNÍ

Společnost Brněnské komunikace a.s. tímto v souladu s ustanovením § 18 odst. 1 zákona č. 106/1999 Sb., o svobodném přístupu k informacím, v platném znění

(dále jen „zákon o informacích“), zveřejňuje výroční zprávu za rok 2015 o své činnosti v oblasti poskytování informací podle zákona o informacích:

a) počet podaných žádostí o informace	12	e) údaje o stížnostech podaných na postup při vyřizování žádostí:	
počet vydaných rozhodnutí o odmítnutí žádosti	4 <sup>1</sup>	▪ počet podaných stížností	0
b) počet podaných odvolání proti rozhodnutím	0	f) Další informace vztahující se k vyřizování žádostí o poskytnutí informace:	
c) údaje o soudním přezkumu rozhodnutí o odvolání	0	▪ počet odložených žádostí	2
d) výčet poskytnutých výhradních licencí, včetně odůvodnění nezbytnosti poskytnutí výhradní licence	0		

#### Komentář

<sup>1</sup> Ve dvou případech žádostí šlo o částečné odmítnutí žádosti.



bkom.cz