

Brněnské komunikace  
**Výroční zpráva 2014**

## Brněnské komunikace a.s.

Renneská třída 787/1a, 639 00 Brno

IČ: 60733098, DIČ: CZ60733098

telefon: +420 532 144 111

e-mail: bkom@bkom.cz

ID datové schránky: tk7c8xt

[www.bkom.cz](http://www.bkom.cz)

## OBSAH PUBLIKACE

<b>01</b>	Úvodní slovo . . . . .	05
<b>02</b>	Základní údaje o společnosti . . . . .	06
<b>03</b>	Organizační struktura . . . . .	09
<b>04</b>	Složení orgánů společnosti . . . . .	10
<b>05</b>	Zpráva představenstva . . . . .	13
<b>06</b>	Rozvaha . . . . .	20
<b>07</b>	Výkaz zisku a ztráty . . . . .	24
<b>08</b>	Přehled o peněžních tocích . . . . .	27
<b>09</b>	Přehled o změnách vlastního kapitálu . . . . .	28
<b>10</b>	Zpráva o vztazích . . . . .	31
<b>11</b>	Příloha k účetní závěrce . . . . .	37
<b>12</b>	Zpráva nezávislého auditora k účetní závěrce . . . . .	49
<b>13</b>	Zpráva dozorčí rady . . . . .	51
<b>14</b>	Zpráva auditora o ověření výroční zprávy . . . . .	53
<b>15</b>	Výroční zpráva za rok 2014 o činnosti společnosti . . . . .	54

Brněnské komunikace a.s. v oblasti poskytování informací podle zákona  
č. 106/1999 Sb., o svobodném přístupu k informacím, v platném znění



## 01 ÚVODNÍ SLOVO

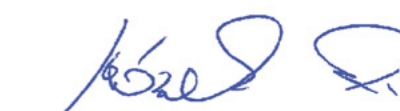
### ***Vážení akcionáři, obchodní partneři, spolupracovníci, dámy a pánové,***

*výroční zpráva společnosti Brněnské komunikace a.s., kterou držíte v ruce, obsahuje přehled o podnikatelské činnosti, ekonomických výsledcích dosažených při plnění předmětu podnikání a o stavu majetku za rok 2014. Rekapitulace ekonomických veličin je jen jedním z pohledů, které přináší tato zpráva.*

*Druhým pohledem na společnost může být pohled očima zaměstnance. V Brněnských komunikacích je základním prvkem odborník, tedy zaměstnanec. Jeho spokojenost je také základem úspěchu, stavíme tedy na spokojených a výkonných odbornících. Společnost je v tomto druhém pohledu pevná, založená na soudržném kádru odborníků s minimální fluktuací.*

*V roce 2014 byla završena letitá práce na dokumentu „Strategie parkování ve městě Brně“, který na podzim schválilo Zastupitelstvo města Brna. Pro letošní rok je tedy otevřená cesta pro přechod z návrhové fáze do fáze realizační. Jedním z kroků je výstavba parkovacích domů. Po dlouhé přípravě je zahájena realizace stavby dvou parkovacích domů na ulici Panenské a ulici Veselé. Tyto domy přispějí s postupným zavedením rezidentního parkování v centru města a vytvořením systému zachytných parkovišť na okrajích Brna ke zklidnění a zkapacitnění dopravy v centrální části města.*

*Přeji si, aby rok 2015, který se ponese v duchu 20. výročí vzniku společnosti Brněnské komunikace a.s., byl rokem realizačním, ve kterém bude zúročena letitá práce v přípravě.*

  
**Richard Mrázek**  
předseda představenstva

## 02 ZÁKLADNÍ ÚDAJE O SPOLEČNOSTI BRNĚNSKÉ KOMUNIKACE A.S.

Akciová společnost Brněnské komunikace a.s. vznikla dne 1. 1. 1995 sloučením a transformací rozpočtových organizací Dopravně inženýrská organizace města Brna a Městská správa komunikací v Brně. V roce

2013 proběhla fúze sloučením zanikající společnosti JIŽNÍ CENTRUM BRNO, a.s. a nástupnické organizace Brněnské komunikace a.s., přičemž rozhodný den fúze byl 1. 1. 2013.

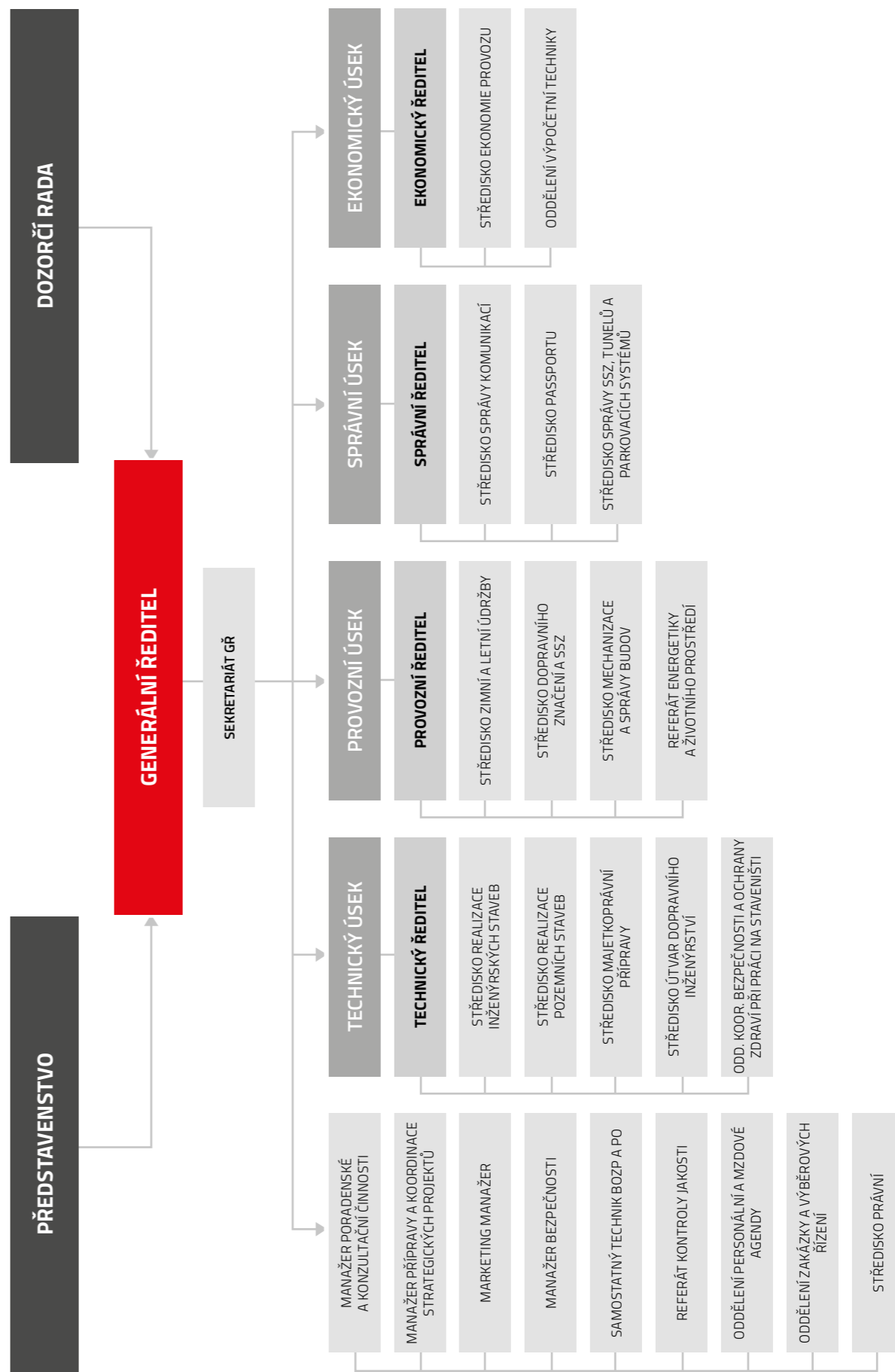
Obchodní jméno společnosti: **Brněnské komunikace a.s.** | Sídlo: **Renneská třída 787/1a, 639 00 Brno-Štýřice**  
IČ: **60733098** | DIČ: **CZ60733098** | Právní forma: **akciová společnost** | Datum vzniku účetní jednotky: **1. 1. 1995**  
Základní kapitál: **371 587 800 Kč** | Zápis v Obchodním rejstříku: **Krajský soud v Brně, oddíl B, vložka 1479**  
Jediný akcionář: **statutární město Brno (IČ 44992785) – 100 %**

### Předmět podnikání

- Projektová činnost ve výstavbě.
- Provádění staveb, jejich změn a odstraňování.
- Opravy silničních vozidel.
- Silniční motorová doprava – nákladní provozovaná vozidly nebo jízdními soupravami o největší povolené hmotnosti přesahující 3,5 tuny, jsou-li určeny k přepravě zvířat nebo věcí, nákladní provozovaná vozidly nebo jízdními soupravami o největší povolené hmotnosti nepřesahující 3,5 tuny, jsou-li určeny k přepravě zvířat nebo věcí.
- Klempířství a oprava karoserií.
- Výroba, instalace, opravy elektrických strojů a přístrojů, elektronických a telekomunikačních zařízení.
- Výkon zeměměřických činností.
- Opravy ostatních dopravních prostředků a pracovních strojů.
- Výroba obchod a služby neuvedené v přílohách 1 až 3 živnostenského zákona.



03 ORGANIZAČNÍ STRUKTURA SPOLEČNOSTI



## 04 SLOŽENÍ ORGÁNŮ SPOLEČNOSTI

stav k 31. 12. 2014

Představenstvo			
<b>Richard Mrázek</b> předseda představenstva		Ing. arch. Petr Bořecký člen představenstva	Mgr. Filip Leder člen představenstva
<b>Ing. Radek Sovička</b> místopředseda představenstva			

Dozorčí rada			
<b>Ing. Pavel Staněk</b> předseda dozorčí rady		František Dobeš člen dozorčí rady	Ivana Fajnorová člen dozorčí rady
<b>Ing. Hana Kašpaříková</b> místopředsedkyně dozorčí rady		Josef Hanzl člen dozorčí rady	Ing. Oliver Pospíšil člen dozorčí rady
Luboš Skácel člen dozorčí rady			

Vedení společnosti			
<b>Ing. Luděk Borový</b> generální ředitel (od 1. 8. 2014)		<b>Ing. Leoš Chasák</b> generální ředitel (od 1. 4. 2014 do 31. 7. 2014)	<b>Ing. Arne Žurek, CSc.</b> generální ředitel (do 31. 3. 2014)
<b>Ing. Leoš Chasák</b> provozní ředitel (od 1. 8. 2014)		<b>Luboš Skácel</b> provozní ředitel (od 1. 4. 2014 do 31. 7. 2014)	<b>Ing. Leoš Chasák</b> provozní ředitel (do 31. 3. 2014)
<b>Ing. Aleš Keller</b> technický ředitel		<b>Ing. Roman Nekula</b> správní ředitel	<b>Ing. Petr Balát</b> ekonomický ředitel

Rada města Brna č. R7/001 konaná dne 1. 12. 2014 v působnosti valné hromady společnosti Brněnské komunikace a.s. odvolala Ing. Petra Kratochvíla, Jiřího Idese, Mgr. Mariána Hnáta, Ludvíka Kadlece, Ing. Stanislava Michalíka z funkce člena představenstva dnem 1. 12. 2014, zvolila Richarda Mrázka, Ing. arch. Petra Bořeckého, Ing. Radka Sovičku, Mgr. Filipa

Ledera do funkce člena představenstva s účinností dnem 2. 12. 2014, odvolala Ing. Petru Vítkovou, Bc. Aleše Jakubce, Ing. Ladislava Býčka, Dušana Pazdírka, Víta Blahu z funkce člena dozorčí rady dnem 1. 12. 2014, zvolila Ing. Pavla Staňka, Ing. Hanu Kašpaříkovou, Ivanu Fajnorovou, Ing. Olivera Pospíšila do funkce člena dozorčí rady s účinností dnem 2. 12. 2014.





## 05 ZPRÁVA PŘEDSTAVENSTVA

### Podnikatelská činnost společnosti

Mezi hlavní vykonávané činnosti společnosti patří:

#### Zajištění zimní a letní údržby komunikací, dopravního značení a světelné signalizace

Zimní údržbu komunikací společnost zajišťuje převážně vlastními kapacitami s využitím moderních posypových vozů. V předchozích letech prošlo modernizací solné hospodářství, které v současnosti zaručuje optimální předzásobení posypovou solí a rychlé naložení posypových vozů. Solankové hospodářství disponuje výkonným míchacím zařízením a dvěma odběrnými místy pro čerpání solanky do posypových vozů. Vozidla jsou vybavena technologií GPS, která umožňuje dispečerům lépe organizovat zimní údržbu a okamžitě reagovat na aktuální situaci.

V oblasti letní údržby společnost vykonává celou škálu činností od čištění komunikací a tunelů, čištění uličních vpustí až po frézování, lokální nebo souvislé opravy komunikací.

U vodorovného dopravního značení jsou používány nejmodernější technologie pokládky barev i strukturních plastů s důrazem na použití jakostních materiálů zajišťujících vysokou kvalitu a dlouhou životnost. Svislé dopravní značení a světelná signalizace je udržována v souladu s požadavky statutárního města Brna.

#### Zajištění činností správního charakteru vykonávaných na komunikacích a tunelových stavbách

Společnost vede evidenci komunikačního majetku včetně jeho rozdělení podle tříd a průběžně aktualizuje informace o technickém stavu komunikací, mostních objektů a odvodnění na území statutárního města Brna, připravuje krátkodobé, střednědobé i dlouhodobé plány jejich oprav a určuje technologie oprav. Vyjadřuje se k zásahům do komunikací, předává staveniště a po zásazích z titulu oprav je přebírá zpět. Provádí geodetické měření komunikací a příslušenství pro účely GIS včetně zaměření skutečného provedení staveb.

„V roce 2014 probíhala spolupráce v oblasti informačních systémů mezi společnostmi Brněnské komunikace a.s. (BKOM) a Dopravní podnik města Brna, a.s. (DPMB) zejména při plnění geodat o trolejových vedeních a převěsech, bylo vyhledáno a zaměřeno 60 km podzemních kabelových tras.“

Geodetická skupina BKOM rozšířila svoji činnost (v návaznosti na zkušenosti při monitoringu stavby RN Jeneweinova) o velmi přesné geodetické práce: Monitoring stavebních objektů v souvislosti s budováním parkovacích domů, geodetické práce při zatěžovacích zkouškách mostů apod.

Společnost zajišťuje odstranění vozidel při blokovém čištění a vozidel tvořících překážku silničního provozu a také odstraňování vraků a jejich následnou likvidaci.

Společnost zabezpečuje správu centrálního řízení dopravy řídicí ústřednou, provoz zádržných a informačních systémů a dále správu parkovacích automatů a závorových systémů.

Společnost také zajišťuje provoz, údržbu a rozvoj Městského kamerového a dohledového systému města Brna.

#### Dodávka technické pomoci, projektových prací a inženýrské činnosti na investičních a neinvestičních akcích v oblasti komunikací na území města Brna

I v roce 2014 společnost zabezpečovala inženýrskou činnost na stavbách jak dopravního, tak i pozemního charakteru. Mezi klíčové stavby rozvoje silniční dopravy ve městě Brně lze zařadit přípravu k realizaci stavby „Silnice I/42 Brno, VMO Žabovřeská I“ a „Silnice I/42 Brno Rokytova a Tomkovo náměstí“.

Pokračuje koordinace prací na stavbách Europointu Brno (přestavba železničního uzlu Brno).

V oblasti projektování staveb byly realizovány PD oprav a rekonstrukcí komunikací.

Společnost mimo výkonu technického dozoru investora zabezpečuje na vybraných stavbách činnost koordinátora BOZP.

Nastavbách pozemního charakteru byl podle Rozpočtu kapitálových výdajů pro rok 2014 střediskem realizace pozemních staveb zrealizován výkon technického dozorce na 41 stavbách v objemu 333,14 mil. Kč, z toho 13 staveb přechází do roku 2015. Mezi seznam realizovaných staveb v roce 2014 patří například zateplování objektů základních a mateřských škol a školek, rekonstrukce historických objektů, realizace víceúčelových hřišť a staveb občanské vybavenosti.

Společnost poskytuje majetkoprávní činnosti pro statutární město Brno a pro Českou republiku zastoupenou Ředitelstvím silnic a dálnic České republiky. Na pokyn Odboru dopravy MMB je zajišťována řada dopravních průzkumů, ať už na vybraných křižovatkových uzlech nebo v oblasti vyhrazených parkovacích stání. Průběžně jsou aktualizovány modely veřejné hromadné dopravy (VHD) a individuální automobilové dopravy (IAD). Společnost se rovněž angažuje v oblasti BESIP, zejména v oblasti prevence.

V roce 2013 byla dokončena analytická část dokumentace „Strategie parkování ve městě Brně“ a následně byla rozpracována návrhová část tohoto dokumentu.

Statutární město Brno prostřednictvím společnosti Brněnské komunikace a.s. v roce 2012 podalo žádost o dotaci z Regionálního operačního programu Jihovýchod (ROP JV) na projekt „Dopravní telematika ve městě Brně“. Projekt byl v dubnu 2013 schválen Výborem Regionální rady Jihovýchod k financování. Celkové výdaje projektu jsou 129,2 mil. Kč, schválená výše dotace činí 109,3 mil. Kč. Ukončení realizace je naplánováno na polovinu roku 2015.

Předmětem projektu Dopravní telematika ve městě Brně je rozšíření dopravně telematického systému na silniční síti na území města Brna prostřednictvím aplikace inteligentních dopravních systémů a služeb, zejména s ohledem na zkvalitnění služeb veřejné dopravy a poskytování aktuálních dopravních informací veřejnosti. Projekt dopravní telematiky je složen z několika ucelených oblastí:

- I. Výstavba a rekonstrukce světelných signalizačních zařízení (SSZ) a posílení funkce preference průjezdu vozidel městské hromadné dopravy na vybraných křižovatkách.
- II. Sběr dopravních dat strategického významu potřebných pro sledování stupňů dopravních zátěží na hlavních komunikacích města a poskytování těchto informací veřejnosti. Data z dopravních detektorů budou využita pro provoz DIC Brno, které poskytuje základní informace o stupních zátěže (intenzita provozu) na vybraných komunikacích, o plánovaných dopravních omezeních a dalších mimořádných situacích (<http://www.doprava-brno.cz/dicbrno/>).
- III. Rozšíření komunikačních tras učených pro přenosy dat řízení dopravy a sdílení dopravních informací.

#### Obchodní činnost

V průběhu roku 2014 pokračovala implementace obchodní a marketingové činnosti včetně revize stávajícího stavu tzv. corporate identity. V rámci další připravované etapy majetkoprávního vypořádání nemovitostí se statutárním městem Brnem byl vypracován na základě ekonomicko-právní analýzy možných řešení návrh směny nemovitostí, který byl schválen v představenstvu společnosti. Pokračovala další příprava rozvojových projektů na základě uzavřených smluvních vztahů a to zejména pro realizaci projektů DORN, Palác Trnitá a Kasárna Slatina. V lokalitě areálu Vaňkova bylo vybudováno a následně pronajato nové privátní parkoviště pro osobní automobily.

#### Doplňující informace k hospodaření a majetku společnosti

V roce 2014 společnost dosáhla hospodářského výsledku 40,1 mil. Kč před zdaněním, který byl dosažen při výkonech 729,7 mil. Kč a nákladech 689,6 mil. Kč. Stejně jako v minulých letech patří mezi nejnámennější zákazníky statutární město

Brno, Ředitelství silnic a dálnic České republiky a Správa a údržba silnic Jihomoravského kraje, pro které společnost zabezpečuje především údržbu komunikací a správní a inženýrskou činnost.

Členění výkonů podle odběratelů	v mil. Kč	v %
Statutární město Brno	584,8	80 %
Ředitelství silnic a dálnic ČR	65,5	9 %
Správa a údržba silnic Jihomoravského kraje	24,5	3 %
Ostatní	54,9	8 %

Členění výkonů podle činností	v mil. Kč	v %
Údržba komunikací	474,9	65 %
Správní a inženýrská činnost	219,2	30 %
Prodej majetku, materiálu a zboží	18,5	3 %
Pronájem majetku	10,5	1 %
Finanční výnosy	1,8	0 %
Ostatní	4,9	1 %

Náklady společnosti ovlivňují především spotřebované služby, osobní náklady, spotřeba materiálu a odpisy majetku.

Přehled nákladů	v mil. Kč	v %
Spotřebované služby	370,2	54 %
Osobní náklady	174,5	25 %
Spotřeba materiálu	64,7	9 %
Odpisy majetku	46,8	7 %
Spotřeba energií	7,2	1 %
Zůstatková cena prodaného majetku, materiálu a zboží	17,2	3 %
Daně a poplatky	1,9	0 %
Finanční náklady	0,4	0 %
Ostatní	6,7	1 %

Celková výše výnosů i nákladů je ovlivněna částkou 224,8 mil. Kč, která je vykazována v ostatních provozních výnosech a zároveň i v ostatních provozních nákladech. Jedná se o služby, které jsou v nezměněném rozsahu a ceně přefakturovány na statutární město Brno.

Hospodaření společnosti Brněnské komunikace a.s. nebylo v roce 2014 ovlivněno žádnými mimořádnými událostmi

V roce 2014 bylo proinvestováno 50,2 mil. Kč, přičemž mezi finančně nejnámennější investiční akce patří

výstavba parkovacích domů Pinki Park, Panenská a Janáčkovo kulturní centrum v Brně – 1. etapa, na které bylo v roce 2014 vynaloženo 26,9 mil. Kč. Dalšími investičními akcemi byla obnova mechanismů, které společnost využívá pro svoji činnost, konkrétně nákup kropicího a mycího vozu, podvozku a nástavby na čištění kanalizace, zametací nástavby nebo značkovacího stroje.

Ke konci roku 2014 společnost disponovala dlouhodobým majetkem v pořizovací ceně 1 058,1 mil. Kč (654,5 mil. Kč v zůstatkových cenách).



Vybrané položky majetku v tis. Kč:

v mil. Kč	brutto	netto
Pozemky	266,3	266,3
Budovy a stavby	344,7	196,9
Stroje, přístroje a zařízení	31,9	10,7
Dopravní prostředky	284,4	74,7

### Aktivity v oblasti ochrany životního prostředí

V roce 2014 společnost Brněnské komunikace a.s. úspěšně absolvovala dozorový audit systému environmentálního managementu dle ČSN EN ISO 14 001:2005. V rámci uplatňování tohoto zavedeného a certifikovaného systému jsou pravidelně identifikovány činnosti, které mohou mít negativní environmentální dopady. Důraz je kladen především na plnění všech příslušných legislativních požadavků v oblasti ochrany jednotlivých složek ŽP, což je vyžadováno i po všech dodavatelích výrobků a služeb. Jedním z pilířů tohoto systému je angažovanost a odborná způsobilost všech zaměstnanců, kteří jsou na všech úrovních řízení pravidelně seznamováni s problematikou ochrany jednotlivých složek ŽP a ochrany zdraví při práci.

Během pravidelného monitorování environmentálních veličin nedošlo k překročení předepsaných limitních hodnot. Veškeré stanovené kontroly a revize byly provedeny dle požadavků příslušných právních předpisů a závazných norem. Během roku 2014 nedošlo k havarijním situacím, které by měly výrazný negativní dopad na jednotlivé složky ŽP. Společnosti Brněnské komunikace a.s. rovněž nebyla uložena žádná sankce v oblasti ochrany ŽP.

### Aktivity v oblasti pracovněprávních vztahů

V roce 2014 společnost zaměstnávala průměrně 326 zaměstnanců, z toho 193 technickohospodářských pracovníků, 128 dělníků a 5 vedoucích pracovníků.

Pro rok 2014 byla uzavřena Kolektivní smlouva s platností od 1. 1. do 31. 12. 2014, jejímž předmětem je navýšení mzdových prostředků společnosti, stanovení a upřesnění podmínek týkajících se pracovněprávních

v mil. Kč	brutto	netto
Ostatní hmotný majetek	10,9	0,0
Software	16,7	2,7
Nedokončené investice	103,2	103,2

Jednou z hlavních činností, které mají vliv na ŽP, je odpadové hospodářství, především produkce stavebních a demoličních odpadů. V návaznosti na požadavky zákona o odpadech byly tyto odpady přednostně předávány k recyklaci. Odpady podobné komunálnímu jsou tříděny, vyříděné využitelné složky byly předány k materiálovému využití, zbytek k energetickému využití.

Mimo pravidelné sezónní čištění komunikací bylo v roce 2014 prováděno periodické splachování vybraných úseků komunikací. Cílem bylo snížení množství prachových částic na komunikacích, a tím i eliminování jejich opětovného vznosu do ovzduší (sekundární prašnost), případně k jejich transformaci na jemnější frakci.

Trendem společnosti i pro nadcházející období zůstává postupné nahrazování nebezpečných chemických látek a směsí látkami šetrnějšími nejen k ŽP, ale i zdraví zaměstnanců a obyvatel všech lokalit, kde provádí své činnosti.

vztahů, mzdových, sociálních a dalších nároků zaměstnanců včetně bezpečnosti a ochrany zdraví při práci. Poskytování mezd, odměn a příplatků řeší Vnitropodnikový mzdový předpis.

Ve vztahu k zaměstnancům společnost podporuje jejich neustálé vzdělávání a zvyšování kvalifikace, zdůrazňuje význam kvality práce a správné motivace.

Společnost vynakládá nemalé finanční prostředky na péči o zaměstnance ve formě příspěvku na stravování, dovolenou, penzijní a životní pojištění.

Společnost dbá na dodržování optimálního pracovního prostředí zaměstnanců a aktivně vyhledává a minimalizuje rizika na pracovištích. Povinnosti v oblasti BOZP a PO vyplývající z právních předpisů společnost zajišťuje vlastním zaměstnancem

s odbornou způsobilostí. Zaměstnanci jsou pravidelně školeni v oblasti BOZP a PO a podstupují preventivní lékařské prohlídky.

V rámci sledovaného období byly řešeny 2 pracovní úrazy bez pracovní neschopnosti a 5 úrazů s pracovní neschopností. Průměrná délka pracovní neschopnosti z důvodu pracovního úrazu činila 58 dnů.

### Strategické cíle a záměry pro období 2015–2017

I pro následující roky je hlavním cílem společnosti zabezpečení kvalitního výkonu všech poskytovaných činností. Nadále bude pokračováno ve snaze udržet si stávající odběratele a v aktivní účasti na výběrových řízeních s cílem rozšíření portfolia svých služeb a odběratelů.

#### Příprava a realizace strategie dopravy v klidu a výstavba parkovacích domů

Mezi svým rozsahem nejvýznamnější projekty plánované pro následující roky patří zajištění komplexní činnosti organizátora dopravy v klidu na území města Brna, který vychází z připravované strategie dopravy v klidu a zahrnuje soubor opatření směřujících ke komplexnímu řešení statické dopravy na území města Brna. V roce 2011 uložila Rada města Brna v působnosti valné hromady naší společnosti zajistit přípravu a realizaci výstavby parkovacích domů ve městě Brně.

Prvním takto realizovaným parkovacím domem je v roce 2014 otevřený Pinki Park. Práce na tomto jedinečném parkovacím domě, který je vybaven automatickým zakladačovým systémem firmy KOMA, byly zahájeny v říjnu 2012. V lednu 2014 proběhlo převzetí stavby a současně byl zahájen zkušební provoz. Veřejnost si poprvé parkovací dům vyzkoušela 2. června. Objekt je první svého druhu v Brně a třetí v České republice. Celková parkovací kapacita je 88 osobních vozidel.

V říjnu byla poklepem základního kamene zahájena dlouho očekávaná výstavba parkovacího domu na ulici Panenská. Parkovací dům pojme 361 vozidel, součástí objektu bude veřejné WC, kavárna a galerie na střeše. Předpokládaný termín uvedení do provozu je konec roku 2016.

Dalším připravovaným parkovacím domem je první etapa výstavby „Janáčkova kulturního centra v Brně“. Stavební povolení na 1. etapu (podzemní garáže) bylo vydáno 30. května. Kapacita je 191 osobních automobilů. Na ploše nad podzemní garáží dočasně vznikne prostor veřejného náměstí (piazzzy) s fontánou. Předání staveniště je plánováno na začátek roku 2015 a zprovoznění stavby do konce roku 2017.

#### Získání zakázky na běžnou letní údržbu a zimní údržbu silnic I. třídy na území města Brna

K 31. 12. 2013 uplynula platnost dlouhodobé smlouvy o dílo na provádění zimní a běžné letní údržby silnic I. třídy na území města Brna. V roce 2014 byla vypsaná a následně zrušena veřejná soutěž na poskytování těchto služeb. V roce 2015 se předpokládá opětovné vypsaní soutěže, které se společnost Brněnské komunikace a.s. bude účastnit s cílem získání této zakázky.

### **Příprava a rozvoj celopodnikové strategie**

Brněnské komunikace a.s. budou v následujícím období pokračovat v činnostech, které směřují k definování a implementaci celopodnikové strategie. K první fázi došlo již v roce 2014, kdy byla zmapována aktuální situace v oblasti vnitřních zdrojů a rezerv společnosti a stavu vnějšího okolí. Na základě získaných informací došlo k revizi dosavadních činností společnosti s akcentem na posílení jejího obchodního zaměření. Tato revize se projevila rovněž v návrhu změny organizační struktury společnosti. Společnost si stanovila novou vizi a poslání a bude i nadále usilovat o jejich naplnění. Důležitým úkolem je posílení soběstačnosti a snížení závislosti příjmů na rozpočtu města Brna. V rámci optimalizace interních procesů bude provedena v následujícím

období procesní analýza, jejíž výstupy budou následně implementovány do celopodnikového informačního systému, jehož cílem bude optimalizace hodnototvorného řetězce a snížení nákladů. V souvislosti s nákladovou optimalizací bude dále posilována a rozvíjena role controllingu.

### **Skutečnosti, které nastaly po rozvahovém dni**

Po rozvahovém dni nenastaly žádné mimořádné skutečnosti z pohledu naplnění výroční zprávy.

### **Ostatní**

Účetní jednotka nevyvíjí žádné aktivity v oblasti výzkumu a vývoje a nemá organizační složku podniku v zahraničí.



**06 ROZVAHA**

v plném rozsahu k 31. 12. 2014 v celých tisících Kč

Označení	AKTIVA	Běžné účetní období			Minulé účetní období
		Brutto	Korekce	Netto	Netto
	AKTIVA CELKEM	1 587 199	-423 702	1 163 497	1 091 283
B.	Dlouhodobý majetek	1 058 128	-403 593	654 535	665 205
B. I.	Dlouhodobý nehmotný majetek	16 706	-14 008	2 698	3 531
3.	Software	16 706	-14 008	2 698	3 531
B. II.	Dlouhodobý hmotný majetek	1 041 422	-389 585	651 837	661 674
B. II. 1.	Pozemky	266 300	0	266 300	276 417
2.	Stavby	344 681	-147 732	196 949	213 332
3.	Samostatné hmotné movité věci a soubory hmotných movitých věcí	327 207	-241 853	85 354	93 106
7.	Nedokončený dlouhodobý hmotný majetek	103 234	0	103 234	78 655
8.	Poskytnuté zálohy na dlouhodobý hmotný majetek	0	0	0	164
C.	Oběžná aktiva	527 195	-20 109	507 086	422 632
C. I.	Zásoby	34 173	0	34 173	33 160
C. I. 1.	Materiál	33 923	0	33 923	32 079
2.	Nedokončená výroba a polotovary	250	0	250	1 044
6.	Poskytnuté zálohy na zásoby	0	0	0	37
C. II.	Dlouhodobé pohledávky	11	0	11	306
C. II. 1.	Pohledávky z obchodních vztahů	11	0	11	306
C. III.	Krátkodobé pohledávky	61 882	-20 109	41 773	32 027
C. III. 1.	Pohledávky z obchodních vztahů	38 234	-2 192	36 042	17 537
4.	Pohledávky za společníky	256	-256	0	0
6.	Stát - daňové pohledávky	0	0	0	5 925
7.	Krátkodobé poskytnuté zálohy	888	0	888	2 559
8.	Dohadné účty aktivní	197	0	197	0
9.	Jiné pohledávky	22 307	-17 661	4 646	6 006
C. IV.	Krátkodobý finanční majetek	431 129	0	431 129	357 139
C. IV. 1.	Peníze	599	0	599	438
2.	Účty v bankách	430 530	0	430 530	325 001
3.	Krátkodobé cenné papíry a podíly	0	0	0	31 700
D. I.	Časové rozlišení	1 876	0	1 876	3 446
D. I. 1.	Náklady příštích období	909	0	909	799
3.	Příjmy příštích období	967	0	967	2 647





## 06 ROZVAHA

v plném rozsahu k 31. 12. 2014 v celých tisících Kč

Označení	PASIVA	Běžné účetní období	Minulé účetní období
	PASIVA CELKEM	1 163 497	1 091 283
A.	Vlastní kapitál	997 177	914 482
A. I.	Základní kapitál	421 588	371 065
A. I. 1.	Základní kapitál	371 588	371 065
	3. Změny základního kapitálu	50 000	0
A. II.	Kapitálové fondy	31 248	31 248
A. II. 1.	Emisní ážio	16 505	16 505
	2. Ostatní kapitálové fondy	14 743	14 743
A. III.	Rezervní fond, nedělitelný fond a ostatní fondy ze zisku	0	158 827
A. III. 1.	Zákonný rezervní fond / Nedělitelný fond	0	24 298
	2. Statutární a ostatní fondy	0	134 529
A. IV.	Výsledek hospodaření minulých let	512 170	303 781
A. IV. 1.	Nerozdělený zisk minulých let	512 170	320 630
	2. Neuhrazená ztráta minulých let	0	-16 849
A. V.	Výsledek hospodaření běžného účetního období	32 171	49 561
B.	Cizí zdroje	166 098	175 916
B. II.	Dlouhodobé závazky	31 953	25 767
B. II. 1.	Závazky z obchodních vztahů	6 171	0
	10. Odložený daňový závazek	25 782	25 767
B. III.	Krátkodobé závazky	103 974	116 185
B. III. 1.	Závazky z obchodních vztahů	54 303	64 557
	5. Závazky k zaměstnancům	481	1 338
	6. Závazky ze sociálního zabezpečení a zdravotního pojištění	4 456	4 789
	7. Stát - daňové závazky a dotace	7 438	6 978
	8. Krátkodobé přijaté zálohy	23 067	25 466
	10. Dohadné účty pasivní	1 098	2 722
	11. Jiné závazky	13 131	10 335
B. IV.	Bankovní úvěry a výpomoci	30 171	33 964
B. IV. 1.	Bankovní úvěry dlouhodobé	26 378	30 171
	2. Krátkodobé bankovní úvěry	3 793	3 793
C. I.	Časové rozlišení	222	885
C. I. 1.	Výdaje příštích období	221	596
	2. Výnosy příštích období	1	289

## 07 VÝKAZ ZISKU A ZTRÁTY

druhové členění v plném rozsahu k 31. 12. 2014 v celých tisících Kč

Označení	TEXT	Skutečnost v účetním období	
		běžné	minulé
I.	Tržby za prodej zboží	296	291
A.	Náklady vynaložené na prodané zboží	309	288
+	Obchodní marže	-13	3
II.	Výkony	478 931	498 606
II.	1. Tržby za prodej vlastních výrobků a služeb	476 370	494 383
	2. Změna stavu zásob vlastní činnosti	-794	574
	3. Aktivace	3 355	3 649
B.	Výkonová spotřeba	217 310	239 078
B.	1. Spotřeba materiálu a energie	71 900	78 381
B.	2. Služby	145 410	160 697
+	Přidaná hodnota	261 608	259 531
C.	Osobní náklady	174 538	175 068
C.	1. Mzdové náklady	123 963	123 398
C.	2. Odměny členům orgánů obchodní korporace	1 847	2 947
C.	3. Náklady na sociální zabezpečení a zdravotní pojištění	42 095	42 098
C.	4. Sociální náklady	6 633	6 625
D.	Daně a poplatky	1 931	6 685
E.	Odpisy dlouhodobého nehmotného a hmotného majetku	46 847	45 505
III.	Tržby z prodeje dlouhodobého majetku a materiálu	18 163	100 961
	1. Tržby z prodeje dlouhodobého majetku	14 247	92 179
	2. Tržby z prodeje materiálu	3 916	8 782
F.	Zůstatková cena prodaného dlouhodobého majetku a materiálu	16 912	73 754
F.	1. Zůstatková cena prodaného dlouhodobého majetku	15 117	68 248
F.	2. Prodaný materiál	1 795	5 506
G.	Změna stavu rezerv a opravných položek v provozní oblasti a komplexních nákladů příštích období	-235	-24
IV.	Ostatní provozní výnosy	230 591	213 208
H.	Ostatní provozní náklady	231 660	213 122
*	Provozní výsledek hospodaření	38 709	59 590
X.	Výnosové úroky	1 646	2 162
N.	Nákladové úroky	211	98
XI.	Ostatní finanční výnosy	114	61
O.	Ostatní finanční náklady	157	169
*	Finanční výsledek hospodaření	1 392	1 956
Q.	Daň z příjmů za běžnou činnost	7 930	11 985
Q.	1. - splatná	7 915	2 638
Q.	2. - odložená	15	9 347
**	Výsledek hospodaření za běžnou činnost	32 171	49 561
***	Výsledek hospodaření za účetní období (+/-)	32 171	49 561
****	Výsledek hospodaření před zdaněním (+/-)	40 101	61 546





## 08 PŘEHLED O PENĚŽNÍCH TOCÍCH

za období od 1. 1. 2014 do 31. 12. 2014 v celých tisících Kč

Označení	Text	Skutečnost v účetním období	
		běžné	minulé
P.	Stav peněžních prostředků a ekvivalentů na začátku účetního období	357 139	345 364
	Peněžní toky z hlavní výdělečné činnosti (provozní činnost)		
Z.	Účetní zisk nebo ztráta z běžné činnosti před zdaněním	40 101	61 546
A.1.	Úprava o nepeněžní operace	46 847	19 498
A.1.	1. Odpisy stálých aktiv (+) s výjimkou zůst. ceny prodaných stálých aktiv, a dále umořování oceňovacího rozdílu k nabytému majetku a goodwillu	46 847	45 505
A.1.	2. Změna stavu opravných položek, rezerv	-235	-24
A.1.	3. Zisk (ztráta) z prodeje stálých aktiv (-/+)	870	-23 931
A.1.	5. Vyúčtované nákladové úroky (+) s výjimkou kapitalizovaných úroků, a vyúčtované výnosové úroky (-)	-1 435	-2 064
A.1.	6. Případné úpravy o ostatní nepeněžní operace	-18	12
A.*	Čistý peněžní tok z provozní činnosti před zdaněním, změnami pracovního kapitálu a mimořádnými položkami	86 130	81 044
A.2.	Změny stavu nepeněžních složek pracovního kapitálu	-28 932	-56 873
A.2.	1. Změna stavu pohledávek z provozní činnosti (+/-), aktivních účtů časového rozlišení a dohadných účtů aktivních	-12 298	7 171
A.2.	2. Změna stavu krátkodobých závazků z provozní činnosti (+/-), pasivních účtů časového rozlišení a dohadných účtů pasivních	-15 621	-57 375
A.2.	3. Změna stavu zásob (+/-)	-1 013	-6 669
A.**	Čistý peněžní tok z provozní činnosti před zdaněním a mimořádnými pol.	57 198	24 171
A.3.	Vyplacené úroky s výjimkou kapitalizovaných úroků (-)	-216	-109
A.4.	Přijaté úroky (+)	1 646	2 162
A.5.	Zaplacená daň z příjmů za běžnou činnost a za doměrky za minulá obd. (-)	-565	-9 411
A.***	Čistý peněžní tok z provozní činnosti	58 063	16 813
	Peněžní toky z investiční činnosti		
B.1.	Výdaje spojené s nabytím stálých aktiv	-51 221	-109 401
B.2.	Příjmy z prodeje stálých aktiv	14 247	70 850
B.***	Čistý peněžní tok vztahující se k investiční činnosti	-36 974	-38 551
	Peněžní toky z finančních činností		
C.1.	Dopady změn dl. závazků, popř. takových kr. závazků, které spadají do oblasti finanční činnosti na peněžní prostředky a peněžní ekvivalenty	2 378	33 513
C.2.	Dopady změn vlastního kapitálu na peněžní prostředky a ekvivalenty	50 523	0
C.2.	1. Zvýšení peněžních prostředků z důvodu zvýšení základního kapitálu, ážia a fondů ze zisku	50 523	0
C.***	Čistý peněžní tok vztahující se k finanční činnosti	52 901	33 513
F.	Čisté zvýšení nebo snížení peněžních prostředků	73 990	11 775
R.	Stav peněžních prostředků a peněžních ekvivalentů na konci období	431 129	357 139

**09 PŘEHLED O ZMĚNÁCH VLASTNÍHO KAPITÁLU**

za období 1. 1. 2014 do 31. 12. 2014 v celých tisících Kč

Označení	Text	Skutečnost v účetním období	
		běžné	minulé
A.	Základní kapitál zapsaný v obchodním rejstříku		
A. 1.	Počáteční stav	371 065	371 065
A. 2.	Zvýšení	523	0
A. 4.	Konečný zůstatek	371 588	371 065
B.	Základní kapitál nezapsaný v obchodním rejstříku		
B. 2.	Zvýšení	50 000	0
B. 4.	Konečný zůstatek	50 000	0
C.	A. +/- B. se zohledněním účtu 252		
C. 1.	Počáteční zůstatek A. +/- B.	371 065	371 065
C. 5.	Konečný zůstatek A. +/- B.	421 588	371 065
D.	Emisní ážio		
D. 1.	Počáteční stav	16 505	16 505
D. 4.	Konečný stav	16 505	16 505
E.	Rezervní fondy		
E. 1.	Počáteční stav	24 298	23 015
E. 2.	Zvýšení	0	1 283
E. 3.	Snížení	24 298	0
E. 4.	Konečný zůstatek	0	24 298
F.	Ostatní fondy ze zisku		
F. 1.	Počáteční stav	134 529	134 529
F. 3.	Snížení	134 529	0
F. 4.	Konečný zůstatek	0	134 529
G.	Kapitálové fondy		
G. 1.	Počáteční stav	14 743	14 743
G. 4.	Konečný zůstatek	14 743	14 743
H.	Rozdíly z přecenění nezahrnuté do výsledku hospodaření		
I.	Zisk účetních období		
I. 1.	Počáteční stav	320 630	317 750
I. 2.	Zvýšení	191 540	28 531
I. 3.	Snížení	0	25 651
I. 4.	Konečný zůstatek	512 170	320 630
J.	Ztráta účetních období		
J. 1.	Počáteční stav	-16 849	-12 686
J. 3.	Snížení	-16 849	4 163
J. 4.	Konečný zůstatek	0	-16 849
K.	Zisk / ztráta za účetní období po zdanění	32 171	49 561



## 10 ZPRÁVA O VZTAZÍCH

### MEZI OVLÁDAJÍCÍ OSOBOU A OSOBOU OVLÁDANOU A MEZI OVLÁDANOU OSOBOU A OSOBAMI OVLÁDANÝMI STEJNOU OVLÁDAJÍCÍ OSOBOU PODLE § 82 ZÁKONA Č. 90/2012 SB., O OBCHODNÍCH KORPORACÍCH ZA ÚČETNÍ OBDOBÍ OD 1. 1. 2014 DO 31. 12. 2014

#### Ovládající osoba:

Statutární město Brno  
Dominikánské náměstí 1, 601 67 Brno  
IČ: 44992785

#### Ovládaná osoba:

Brněnské komunikace a.s.  
Renneská třída 787/1a, 639 00 Brno  
IČ: 60733098 | zapsaná v obchodním rejstříku, vedeném Krajským soudem v Brně, oddíl B, vložka 1479.

Dalšími ovládanými osobami touto ovládající osobou (propojené osoby) jsou:

#### a) Obchodní společnosti s alespoň 40% majetkovou účastí statutárního města Brna

- Dopravní podnik města Brna, a.s., IČ 25508881, (100%),
- Lesy města Brna, a.s., IČ 60713356, (100%),
- Pohřební a hřbitovní služby města Brna, a.s., IČ 60713330, (100%),
- Spalovna a komunální odpady Brno, akciová společnost, zkratka SAKO Brno, a.s., IČ 60713470, (100%),
- STAREZ - SPORT, a.s., IČ 26932211, (100%),
- Technické sítě Brno, akciová společnost, IČ 25512285, (100%),
- Teplárny Brno, a.s., IČ 46347534, (100%),
- Brněnské vodárny a kanalizace, a.s., IČ 46347275, (51%),
- Technologický park Brno, a.s., IČ 48532215, (50%),
- KORDIS JMK, a.s., IČ 26298465, (49%).

#### b) Dceřiné společnosti obchodních společností se 100% majetkovou účastí statutárního města Brna

- ASTV, s.r.o., IČ 27674622, (51% hlasovacích práv spol. SAKO Brno, a.s.).

#### c) Příspěvkové organizace zřizované statutárním městem Brnem

- Centrum experimentálního divadla, příspěvková organizace,
- Centrum sociálních služeb, příspěvková organizace,
- Divadlo Radost, příspěvková organizace,
- Domov pro seniory Foltýnova, příspěvková organizace,
- Domov pro seniory Holásecká, příspěvková organizace,
- Domov pro seniory Kociánka, příspěvková organizace,
- Domov pro seniory Koniklecova, příspěvková organizace,

- Domov pro seniory Kosmonautů, příspěvková organizace,
- Domov pro seniory Mikulášskovo nám., příspěvková organizace,
- Domov pro seniory Nopova, příspěvková organizace,
- Domov pro seniory Okružní, příspěvková organizace,
- Domov pro seniory Podpěrova, příspěvková organizace,
- Domov pro seniory Věstonická, příspěvková organizace,
- Domov pro seniory Vychodilova, příspěvková organizace,
- Dům umění města Brna, příspěvková organizace,
- Filharmonie Brno, příspěvková organizace,
- Hvězdárna a planetárium Brno, příspěvková organizace,
- Chovánek - dětské centrum rodinného typu, příspěvková organizace,
- Knihovna Jiřího Mahena v Brně, příspěvková organizace,
- Mateřská škola Brno, Štolcova 51, příspěvková organizace,
- Mateřská škola Brno, Veslařská 256, příspěvková organizace,
- Městské divadlo Brno, příspěvková organizace,
- Muzeum města Brna, příspěvková organizace,
- Národní divadlo Brno, příspěvková organizace,
- Nemocnice Milosrdných bratří, příspěvková organizace,
- Sdružení zdravotnických zařízení II Brno, příspěvková organizace,
- Správa hřbitovů města Brna, příspěvková organizace,
- Turistické informační centrum města Brna, příspěvková organizace,
- Úrazová nemocnice v Brně,



- Veřejná zeleň města Brna, příspěvková organizace,
- Waldorfská základní škola a mateřská škola Brno, Plovdivská 8, příspěvková organizace,
- Základní škola Brno, Čejkovická 10, příspěvková organizace,
- Zoo Brno a stanice zájmových činností, příspěvková organizace.

#### Úloha ovládané osoby

Ovládaná osoba je ve 100% vlastnictví ovládající osoby.

#### Způsob a prostředky ovládání

Statutární město Brno jako ovládající osoba vykonávalo ve sledovaném období ovládání prostřednictvím osob zvolených do orgánů společnosti.

**Přehled jednání učiněných ve sledovaném období, která byla učiněna na popud nebo v zájmu ovládající osoby nebo jí ovládaných osob, pokud se takovéto jednání týkalo majetku, který přesahuje 10% vlastního kapitálu ovládané osoby zjištěného podle poslední účetní závěrky.** Ve sledovaném období nebyla učiněna žádná taková jednání.

**Přehled účinných vzájemných smluv mezi osobou ovládanou a osobou ovládající nebo mezi osobami ovládanými:**

#### Statutární město Brno

- Mandátní smlouva č. 1/2000 o zajištění činnosti správního charakteru včetně činností souvisejících, vykonávaných na komunikacích na území města Brna, vč. dodatků, mandant statutární město Brno (OD MMB), mandatář BKOM.
- Mandátní smlouva č. 2/2000 o zajištění činností souvisejících s údržbou komunikací, jejich součástí a příslušenství, dopravním značením a světelnou signalizací vykonávaných na komunikacích na území města Brna, vč. dodatků, mandant statutární město Brno (OD MMB), mandatář BKOM.

- Mandátní smlouva č. 3/2000 o zajištění činnosti v oblasti majetkoprávního vypořádání a evidence nemovitostí, dodávce technické pomoci, průzkumných a projektových prací, investorské a inženýrské činnosti na neinvestičních akcích v oblasti komunikací na území města Brna, vč. dodatků, mandant statutární město Brno (OD MMB), mandatář BKOM.

- Mandátní smlouva č. 4/2000 o zajištění údržby, provozu a úklidu podchodu pod Hlavním nádražím ČD, vč. dodatků, mandant statutární město Brno (OD MMB), mandatář BKOM.

- Mandátní smlouva č. 5/2000 o zajištění investorské a investiční činnosti na investičních akcích města Brna, vč. dodatků, mandant statutární město Brno (OI MMB), mandatář BKOM.

- Mandátní smlouva č. 6/2011 o zajištění komplexní činnosti organizátora dopravy v klidu ve statutárním městě Brně (Výstavba, správa, provozování, organizace a analýza Městského parkovacího systému), vč. dodatků, mandant statutární město Brno (OD MMB), mandatář BKOM.

- Smlouva o spolupráci – provoz (provizorní) dohledového pracoviště městského kamerového systému.

- Nájemní smlouva o nájmu věcí movitých – čtyř vozidel SUPERB, pronajímatel BKOM, nájemce SMB.

- Nájemní smlouva o nájmu věcí movitých – vozidlo SUPERB, pronajímatel BKOM, nájemce SMB.

- Smlouva o právu stavby na dotčených pozemcích SMB pro stavbu Janáčkovo kulturní centrum I. etapa.

- Smlouva o právu stavby na dotčených pozemcích SMB pro stavbu Parkovací objekt – ulice Panenská, Brno-střed

- Nájemní smlouva o nájmu části pozemku p.č. 940 v k.ú. Trnitá – pronajímatel BKOM, nájemce SMB – umístění stacionární automatické stanice „Brno-Zvonařka“, která je součástí sítě emisního monitoringu.

- Smlouva o výpůjčce optických vláken kabelu v trase křižovatky Palackého tř.-Kosmova – SMB (půjčitel), BKOM (vypůjčitel).

- Smlouva o nájmu části střechy a části půdního prostoru – SMB (pronajímatel), DPMB (nájemce č. 1), BKOM (nájemce č. 2) – část půdního prostoru hradu Špilberk – umístění a provozování telekomunikačního zařízení pro vysílání rádiového signálu.

- Nájemní smlouva – SMB (pronajímatel), BKOM (nájemce) – část střešní plochy o výměře 2 m<sup>2</sup> za účelem umístění městského kamerového systému na budově Husova 219/17 na parcele č. 622 v k.ú. Město Brno.

#### Dopravní podnik města Brna, a.s.

- Smlouva o spolupráci při propojení a tvorbě souborů geografických a technických dat v rámci Pasportu komunikačních cest včetně systému pro jejich správu a údržbu.

- Provádění zimní údržby komunikací a odstavných ploch v areálech DPMB Slatina a Medlánky.

- Rámcová kupní smlouva na prodej posypové soli.

- Provádění periodických prohlídek mostů pozemních komunikací.

- Dohoda o spolupráci při užívání stožárů trakčního vedení a stožárů veřejného osvětlení za účelem umístění zařízení detektorů pro sběr strategických dopravních dat (dohoda 3 stran - BKOM - TSB + DPMB).

- Smlouva o výpůjčce části pozemku p. č. 897/23 v k.ú. Trnitá – pronajímatel BKOM, nájemce DPMB – víkendové využití ploch mezi galerií Vaňkovka a Richard Adam Galery pro umístění historického trolejbusu, autobusu a tahače u příležitosti 145. výročí založení MHD v Brně.

#### Technické sítě Brno, akciová společnost

- Dohoda o mlčenlivosti a výměně důvěrných informací.

- Smlouva o zřízení věcného břemene - areál Masná, zařízení veřejného osvětlení (věcné břemeno).

- Městský kamerový systém, odběr elektrické energie.

- Smlouva o pronájmu místa v kolektoru.

- Smlouva o odběru elektrické energie z kolektorové sítě Josefská - GRAND, zádržný systém na ulici Novobranská.

- Smlouva o odběru elektrické energie z kolektorové sítě ulice Jánská (Jánská 22), zádržný systém na ulici Jánská.

- Připojení zařízení systému integrovaného řízení dopravy, navádění vozidel na vybraná parkoviště, na rozvodnou síť dodavatelem a údržba přípojného bodu.

- Dodávka elektřiny na připojení čerpadel v podchodech v Komárově na rozvodnou síť dodavatele a údržba přípojného bodu.

- Vzájemná výměna dat z informačního systému (síťový graf, grafická databáze stožárů VO + kabelových tras).

- Nájemní smlouva - TSB (pronajímatel), BKOM (nájemce) – nájem částí dvou sloupů VO v lokalitě Benešova v nezbytně nutném rozsahu za účelem umístění 2 ks dohledových kamer nájemce.

#### Teplárny Brno, a.s.

- Janáčkovo kulturní centrum v Brně, smlouva o uzavření budoucích smluv na vybudování přípojky tepla a dodávku tepelné energie.

- Porážka objekt B9a, smlouva o uzavření budoucích smluv na vybudování přípojky tepla a dodávku tepelné energie (smlouva 3 stran - Teplárny Brno, BKOM, Brněnská pivovarnická společnost).



- Parkovací dům Panenská, smlouva o uzavření budoucích smluv na vybudování přípojky tepla a dodávku tepelné energie.
- Dodávka a odběr tepelné energie Masná 7.
- Smlouva o právu stavby pro kondenzátní potrubí mezi šachtami J96-J90 a J90-J106/02 Brno-Komárov - týká se pozemků ve vlastnictví BKOM p.č. 436/3,438,1202 a 1274/1 k.ú. Trnitá.

#### **Pohřební a hřbitovní služby města Brna, a.s.**

- Provádění posypových prací na komunikacích - parkoviště pod objektem krematoria.

#### **Brněnské vodárny a kanalizace, a.s.**


- Provádění posypových prací na komunikacích.
- Smlouva o dodávce pitné vody a odvádění odpadních vod Nové Sady.
- Smlouva o technické pomoci a zajištění technického dozoru stavby Brno – rekonstrukce kanalizace, vodovodu a komunikace v ulicích Minská, Horova a Bráfova.
- Dodávka pitné vody a odvádění odpadních vod Dornych 38.
- Dodávka pitné vody a odvádění odpadních vod Trnitá.
- Dodávka pitné vody a odvádění odpadních vod Dornych 36.
- Dodávka pitné vody a odvádění odpadních vod Zvonařka - Strojírna.
- Dodávka pitné vody a odvádění odpadních vod administrativní budova Zvonařka.

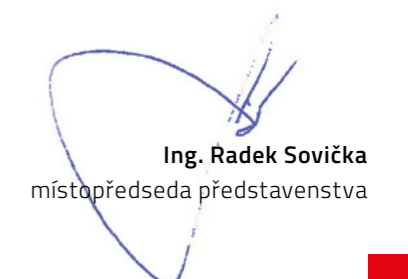
- Smlouva o technické pomoci stavby Rekonstrukce ulice Milady Horákové.
- Smlouva o odvádění odpadních vod do kanalizace pro veřejnou potřebu - Odvádění kondenzátu z výměňkové stanice v areálu Masná 7 do kanalizace. Provozovatelem výměňkové stanice jsou Teplárny Brno a.s, BKOM je vlastníkem nemovitosti.
- Dodávka vody z vodovodu pro veřejnou potřebu - odběrné místo Kopečná.
- Zřízení věcného břemene k pozemkům p.č. KN 60/13, 60/14 v k.ú. Štýřice z důvodu umístění vodovodního řadu DN 500 v rámci stavby „Brno - Polní II, Renneská třída I - rekonstrukce vodovodu“.
- Dodávka vody z vodovodu a odvádění odpadních vod do kanalizace Masná 7.
- Dodávka vody z vodovodu a odvádění odpadních vod do kanalizace Renneská třída, Benešova, Nádražní.
- Odběr vody WC v podchodu u hl. nádraží ČD ul. Nádražní.

Všechny uzavřené smlouvy jsou uzavřeny za běžných podmínek a za obvyklé ceny. Ovládané osobě nevznikla z uzavřených smluv újma.

Ze vztahů mezi ovládající osobou a osobou ovládanou a mezi ovládanou osobou a osobami ovládanými stejnou ovládající osobou neplynou osobě ovládané žádné výhody, nevýhody a ani rizika.

V Brně dne 30. 3. 2015

  
**Richard Mrázek**  
předseda představenstva

  
**Ing. Radek Sovička**  
místopředseda představenstva



## 11 PŘÍLOHA K ÚČETNÍ ZÁVĚRCE

### PŘÍLOHA V PLNÉM ROZSAHU K ROČNÍ ÚČETNÍ ZÁVĚRCE SESTAVENÉ K 31. 12. 2014 ZA ÚČETNÍ OBDOBÍ 01. 01. 2014–31. 12. 2014

#### § 39, odst. 1 vyhl. č. 500/2002 Sb.

Obchodní firma: Brněnské komunikace a.s.

Sídlo: Renneská třída 787/1a, Brno-Štýřice, 639 00

IČ: 607 33 098 | Právní forma: akciová společnost

Účetní závěrka sestavená ke dni: 31. 12. 2014

Okamžik sestavení účetní závěrky: 30. 03. 2015

Datum vzniku účetní jednotky: 01. 01. 1995

Základní kapitál: 371 587 800 Kč

Osoby podílející se 20 a více % na základním kapitálu společnosti: statutární město Brno (IČ 44992785) – 100%

#### Předmět činnosti

- Projektová činnost ve výstavbě.
- Provádění staveb, jejich změn a odstraňování.
- Opravy silničních vozidel.
- Silniční motorová doprava – nákladní provozovaná vozidly nebo jízdními soupravami o největší povolené hmotnosti přesahující 3,5 tuny, jsou-li určeny k přepravě zvířat nebo věcí, nákladní provozovaná vozidly nebo jízdními soupravami o největší povolené hmotnosti nepřesahující 3,5 tuny, jsou-li určeny k přepravě zvířat nebo věcí.
- Klempířství a oprava karoserií.
- Výroba, instalace, opravy elektrických strojů a přístrojů, elektronických a telekomunikačních zařízení.
- Výkon zeměměřických činností.
- Opravy ostatních dopravních prostředků a pracovních strojů.
- Výroba, obchod a služby neuvedené v přílohách 1 až 3 živnostenského zákona.

#### PŘEDSTAVENSTVO

funkce	jméno
předseda	Richard Mrázek
místopředseda	Ing. Radek Sovička
člen	Ing. arch. Petr Bořecký
člen	Mgr. Filip Leder

#### DOZORČÍ RADA

funkce	jméno
předseda	Ing. Pavel Staněk
místopředsedkyně	Ing. Hana Kašpaříková
člen	František Dobeš
člen	Ivana Fajnorová
člen	Josef Hanzl
člen	Ing. Oliver Pospíšil
člen	Luboš Skácel

V průběhu účetního období došlo k následujícím změnám ve statutárním orgánu společnosti:

funkce	jméno	Událost	Datum
předseda	Ing. Petr Kratochvíl	zánik členství a funkce	1. 12. 2014
místopředseda	Jiří Ides	zánik členství a funkce	1. 12. 2014
člen	Mgr. Josef Haluza	zánik členství	19. 11. 2014
člen	Mgr. Marián Hnát	zánik členství	1. 12. 2014
člen	Ludvík Kadlec	zánik členství	1. 12. 2014
člen	Ing. Stanislav Michalík	zánik členství	1. 12. 2014
člen	Richard Mrázek	vznik členství	2. 12. 2014
předseda	Richard Mrázek	vznik funkce	15. 12. 2014

funkce	jméno	Událost	Datum
člen	Ing. Radek Sovička	vznik členství	2. 12. 2014
místopředseda	Ing. Radek Sovička	vznik funkce	15. 12. 2014
člen	Ing. arch. Petr Bořecký	vznik členství	2. 12. 2014
člen	Mgr. Filip Leder	vznik členství	2. 12. 2014

V průběhu účetního období došlo k následujícím změnám v dozorčí radě společnosti:

funkce	jméno	Událost	Datum
předseda	Ing. Petra Vítková	zánik členství a funkce	1. 12. 2014
místopředseda	Bc. Aleš Jakubec	zánik členství a funkce	1. 12. 2014
člen	Vít Blaha	zánik členství	1. 12. 2014
člen	Ing. Ladislav Býček	zánik členství	1. 12. 2014
člen	Dušan Pazdírek	zánik členství	1. 12. 2014
člen	Ing. Pavel Staněk	vznik členství	2. 12. 2014
předseda	Ing. Pavel Staněk	vznik funkce	15. 12. 2014
člen	Ing. Hana Kašpaříková	vznik členství	2. 12. 2014
místopředseda	Ing. Hana Kašpaříková	vznik funkce	15. 12. 2014
člen	Ivana Fajnorová	vznik členství	2. 12. 2014
člen	Ing. Oliver Pospíšil	vznik členství	2. 12. 2014

### Změny a dodatky provedené v účetním období v obchodním rejstříku

Způsob jednání:

Společnost zastupuje v celém rozsahu představenstvo. Členové představenstva zastupují společnost tak, že jednájí vždy dva členové představenstva společně, a to předseda společně s místopředsedou nebo s dalším členem představenstva, případně místopředseda společně s dalším členem představenstva. V době nepřítomnosti předsedy i místopředsedy tak činí společně dva členové představenstva. Při podepisování za společnost připojí podepisující osoba ke svému podpisu obchodní firmu.

Obchodní korporace se podřídila zákonu jako celku postupem podle § 777 odst. 5 zákona č. 90/2012 Sb., o obchodních společnostech a družstvech.

Rozhodnutím jediného akcionáře společnosti došlo k navýšení základního kapitálu společnosti nepeněžitým vkladem o částku 492 700 Kč.

Navýšení základního kapitálu společnosti na částku 371 557 800 Kč zapsáno do obchodního rejstříku dne 9. července 2014.

Rozhodnutím jediného akcionáře společnosti došlo k navýšení základního kapitálu společnosti nepeněžitým vkladem o částku 30 000 Kč. Navýšení základního kapitálu společnosti na částku 371 587 800 Kč zapsáno do obchodního rejstříku dne 29. října 2014.

Rozhodnutím jediného akcionáře společnosti došlo k navýšení základního kapitálu společnosti peněžitým vkladem o částku 50 000 000 Kč. Navýšení základního kapitálu společnosti na částku 421 587 800 Kč zapsáno do obchodního rejstříku dne 12. ledna 2015.

Počet členů představenstva – 4.

Počet členů dozorčí rady – 7.

VEDENÍ SPOLEČNOSTI	
funkce	Jméno
generální ředitel	Ing. Luděk Borový (od 1. 8. 2014), Ing. Leoš Chasák (od 1. 4. 2014 do 31. 7. 2014), Ing. Arne Žurek, CSc. (do 31. 3. 2014)
technický ředitel	Ing. Aleš Keller
provozní ředitel	Ing. Leoš Chasák (od 1. 8. 2014), Luboš Skácel (od 1. 4. 2014 do 31. 7. 2014) Ing. Leoš Chasák (do 31. 3. 2014)
správní ředitel	Ing. Roman Nekula
ekonomický ředitel	Ing. Petr Balát

### Organizační struktura účetní jednotky

Nejvyšším orgánem společnosti je valná hromada, statutárním orgánem společnosti je představenstvo a kontrolním a dohlížecím orgánem společnosti je dozorčí rada.

K řízení společnosti je představenstvem zmocněn generální ředitel, který přímo řídí odborné ředitele (technického ředitele, provozního ředitele, správního ředitele a ekonomického ředitele), Manažera poradenské a konzultační činnosti, Manažera přípravy a koordinace strategických projektů, Sekretariát generálního ředitele, Právní středisko, Oddělení zakázky a výběrových řízení, Oddělení personální a mzdové agendy, Referát kontroly jakosti, Marketing manažera, Manažera bezpečnosti a Samostatného technika BOZP a PO.

Technický úsek tvoří Sekretariát technického ředitele, Středisko realizace inženýrských staveb, Středisko realizace pozemních staveb, Středisko majetkoprávní přípravy, Středisko útvar dopravního inženýrství

a Oddělení koordinátora bezpečnosti a ochrany zdraví při práci na staveništi.

Provozní úsek tvoří Sekretariát provozního ředitele, Středisko zimní a letní údržby, Středisko dopravního značení a SSZ, Středisko mechanizace a správy budov a Referát energií a životního prostředí.

Správní úsek tvoří Sekretariát správního ředitele, Středisko správy komunikací, Středisko pasportu a Středisko správy SSZ, tunelů a parkovacích systémů.

Ekonomický úsek tvoří Sekretariát ekonomického ředitele, Středisko ekonomie provozu a Oddělení výpočetní techniky.

V průběhu účetního období nedošlo k zásadním změnám organizační struktury.

Společnost nemá organizační složku v zahraničí.

### § 39, odst. 2 vyhl. č. 500/2002 Sb.

Účetní jednotka nemá podstatný nebo rozhodující vliv v žádné jiné účetní jednotce.

Neexistují žádné dohody, které zakládají rozhodovací práva bez ohledu na výši podílu na základním kapitálu.

Účetní jednotka není společníkem s neomezeným ručením v žádné jiné účetní jednotce.

Nejsou uzavřeny žádné ovládací smlouvy nebo smlouvy o převodech zisku.

### § 39, odst. 3 vyhl. č. 500/2002 Sb.

Osobní náklady				
(v tis. Kč)	Zaměstnanci společnosti celkem		Z toho vedoucí pracovníci	
	Běžné období	Minulé období	Běžné období	Minulé období
Průměrný počet zaměstnanců	326	330	5	5
Mzdy	123 963	123 398	7 847	7 732
Sociální zabezpečení a zdravotní pojištění	41 467	41 096	2 516	2 246
Sociální náklady	6 633	6 625	115	116
<b>Osobní náklady celkem</b>	<b>172 063</b>	<b>171 119</b>	<b>10 478</b>	<b>10 094</b>

(v tis. Kč)	Představenstvo		Dozorčí rada	
	Běžné období	Minulé období	Běžné období	Minulé období
Průměrný počet členů	6	6	8	9
Odměny členům orgánů	1 178	1 236	669	759
Sociální zabezpečení a zdravotní pojištění	401	420	227	258
<b>Osobní náklady celkem</b>	<b>1 579</b>	<b>1 656</b>	<b>896</b>	<b>1 017</b>

### § 39, odst. 4 vyhl. č. 500/2002 Sb.

V roce 2014 nebylo žádnému členu představenstva ani dozorčí rady poskytnuto jakékoliv plnění jak v peněžní, tak i nepeněžní formě, z titulu člena představenstva nebo dozorčího orgánu, ve smyslu výše uvedeného paragrafu.

Řídícím pracovníkům společnosti byly poskytnuty osobní automobily k soukromému užívání v úhrnné výši 391 973 Kč (údaj představuje částku, o kterou se zvyšuje daňový základ za rok), dále příspěvky na životní pojištění v celkové výši 35 400 Kč/rok a příspěvky na penzijní pojištění v celkové výši 17 100 Kč/rok.

### § 39, odst. 5 vyhl. č. 500/2002 Sb.

Účetnictví společnosti je vedeno a účetní závěrka byla sestavena v souladu se zákonem č. 563/1991 Sb., o účetnictví, ve znění pozdějších předpisů, vyhláškou č. 500/2002 Sb., kterou se provádějí některá ustanovení zákona č. 563/1991 Sb., o účetnictví, ve znění pozdějších předpisů, pro účetní jednotky, které jsou podnikateli účtujícími v soustavě podvojného účetnictví, ve znění pozdějších předpisů, a Českými účetními standardy pro podnikatele.

Účetnictví respektuje obecné účetní zásady, především zásadu o oceňování majetku historickými cenami, zásadu účtování ve věcné a časové souvislosti, zásadu opatrnosti a předpoklad o schopnosti účetní jednotky pokračovat ve svých aktivitách.

#### Dlouhodobý hmotný a nehmotný majetek

Od 1. 1. 2007 došlo ke změně výše ocenění, od kterého se jedná o dlouhodobý majetek. Dlouhodobým hmotným majetkem se rozumí majetek, jehož doba použitelnosti je delší než jeden rok a jehož ocenění je vyšší než 40 000 Kč v jednotlivém případě. Dlouhodobým nehmotným majetkem se rozumí majetek, jehož doba použitelnosti je delší než jeden rok a jehož ocenění je vyšší než 60 000 Kč v jednotlivém případě.

Majetek splňující dobu použitelnosti delší než jeden rok, ale nespĺňující výši vstupní ceny, je evidován na podrozvahové evidenci.

Nakoupený dlouhodobý majetek je oceněn pořizovací cenou zvýšenou o náklady související s pořízením majetku.

Technické zhodnocení, pokud převýšilo u jednotlivého majetku v úhrnu za zdaňovací období částku 40 000 Kč, zvyšuje pořizovací cenu dlouhodobého majetku. Pořizovací cena dlouhodobého majetku, s výjimkou

pozemků a nedokončených investic, je odpisována po dobu odhadované životnosti lineární metodou následujícím způsobem:

Název majetkové kategorie	Počet měsíců odpisování
Budovy	360
Nákladní automobily, užitkové vozy	60
Osobní automobily	60
Stroje a zařízení v I. odpisové skupině	36
Stroje a zařízení ve II. odpisové skupině	60
Stroje a zařízení ve III. odpisové skupině	120
Výpočetní technika - PC, kopírky, servery	36
Software nad 60 000 Kč	36

Opravné položky dlouhodobého majetku se tvoří na základě inventarizace, a to u položek poškozeného nebo

nepoužívaného majetku, jehož ocenění v účetnictví přechodně neodpovídá reálnému stavu.

#### Zásoby

Nakupované zásoby jsou oceňovány pořizovacími cenami. Pořizovací cena zahrnuje cenu pořízení a vedlejší pořizovací náklady – zejména celní poplatky, dopravné a skladovací poplatky, provize, pojistné a skonto. Z vnitropodnikových služeb souvisejících s pořizováním zásob nákupem a se zpracováním zásob se do pořizovací ceny aktivuje pouze přepravné. Výdaje zásob ze skladu jsou účtovány cenami

zjištěnými váženým aritmetickým průměrem. Pouze u skladu nafty probíhá výdej ze skladu v pevných cenách a následně měsíčním doúčtováním odchylek.

Opravné položky k zásobám jsou tvořeny v případech, kdy snížení ocenění zásob v účetnictví není trvalého charakteru, např. na základě věkové analýzy zásob nebo na základě analýzy prodejních cen.

### § 39, odst. 6 - 9 vyhl. č. 500/2002 Sb.

Dlouhodobý nehmotný majetek				
(v tis. Kč)	počáteční zůstatek	přírůstky	úbytky	konečný zůstatek
Software nad 60 000 Kč	13 212	578	-	13 790
Software od 5 001 do 60 000 Kč	2 869	-	8	2 861
Software od 2 001 do 5 000 Kč	58	-	3	55
Nedokončený nehmotný majetek	0	1 354	1 354	0
<b>Celkem</b>	<b>16 139</b>	<b>1 932</b>	<b>1 365</b>	<b>16 706</b>

Oprávký k dlouhodobému nehmotnému majetku				
(v tis. Kč)	počáteční zůstatek	přírůstky	úbytky	konečný zůstatek
Software nad 60 000 Kč	9 681	1 411	-	11 092
Software od 5 001 do 60 000 Kč	2 869	-	8	2 861
Software od 2 001 do 5 000 Kč	58	-	3	55
<b>Celkem</b>	<b>12 608</b>	<b>1 411</b>	<b>11</b>	<b>14 008</b>

Dlouhodobý hmotný majetek				
(v tis. Kč)	počáteční zůstatek	přírůstky	úbytky	konečný zůstatek
Pozemky	276 417	4 891	15 008	266 300
Budovy a stavby	347 455	316	3 090	344 681
Samostatné movité věci	310 842	24 185	7 820	327 207
z toho:				
- stroje, přístroje, zařízení	30 520	1 621	273	31 868
- dopravní prostředky	269 215	22 564	7 299	284 480
- ostatní hmotný majetek	11 107	-	248	10 859
Nedokončený hmotný majetek	78 655	49 603	25 024	103 234
Poskytnuté zálohy	164	4 362	4 526	-

Oprávký k dlouhodobému hmotnému majetku				
(v tis. Kč)	počáteční zůstatek	přírůstky	úbytky	konečný zůstatek
Pozemky	-	-	-	-
Budovy a stavby	134 123	13 609	-	147 732
Samostatné movité věci	217 736	32 067	7 950	241 853
z toho:				
- stroje, přístroje, zařízení	17 591	3 665	58	21 198
- dopravní prostředky	189 038	28 402	7 644	209 796
- ostatní hmotný majetek	11 107	-	248	10 859

Souhrnná hodnota drobného majetku neuvedeného v rozvaze je 26 290 tis. Kč. Jedná se o majetek s dobou použitelnosti delší než 1 rok, ale v ocenění nižším než 40 000 Kč u hmotného majetku a 60 000 Kč u nehmotného majetku.

Po ukončení finančního leasingu společnost odkoupila v roce 2013 monitorovací linkový systém pro monitoring sítě optických kabelů, který je evidován v podrozvahové evidenci ve výši 2 316 tis. Kč.

#### Soupis majetku zatíženého věcným právem

Na některých pozemcích BKOM jsou zřízena věcná břemena z důvodu umístění inženýrských sítí, popř. chůze a jízdy.

#### Soupis majetku zatíženého zástavním právem

LV 434, k.ú. Trnitá; pro budoucí konkrétní pohledávku ve výši 336.379,- Kč; pro statutární město Brno; k p.č. 842/2, 842/3, 843/1;

LV 6039, k.ú. Staré Brno; ve výši 55.000.000,- Kč, budoucí pohledávky do výše 55.000.000,- Kč pro Československá obchodní banka, a.s.; ke stavbě č.p. 998;

#### Soupis majetku zatíženého předkupním právem

LV 912, k.ú. Město Brno; pro Hotel International Brno, a.s.; k p.č. 620/14; LV 912, k.ú. Město Brno; pro statutární město Brno; k p.č. 501/1, 620/12, 620/13; LV 6039, k.ú. Staré Brno; pro statutární město Brno; k p.č. 1160/30, 1223/1, 1223/2;

## Zásoby

Významné položky zásob				
(v tis. Kč)	počáteční zůstatek	přírůstky	úbytky	konečný zůstatek
Skład dopravního značení	2 286	3 635	3 550	2 371
Skład elektro	2 839	10 805	7 691	5 953
Skład kancel. potřeb, oděvů	1 376	1 655	1 715	1 316
Skład autosoučástek	967	384	661	690
Skład výtěžného materiálu	791	672	886	577
Skład posypového materiálu	23 105	28 160	29 052	22 213
Nafta	211	8 897	8 778	330
Nedokončená výroba	1 044	16 295	17 089	250

K zásobám nejsou tvořeny opravné položky.

Stav pohledávek k 31. 12. 2014			
(v tis. Kč)	do splatnosti	do 180 dnů po splatnosti	nad 180 dnů po splatnosti
Z obchodního styku	36 566	1 721	846
Ostatní pohledávky	4 843	-	17 917*

\* jedná se o pohledávky:

- SIMET s.r.o. 17 661 tis. Kč
- Sdružení B.K.S.I. 256 tis. Kč

Pohledávka za společností SIMET s.r.o. vznikla v roce 1998 zcizením částky 30 000 tis. Kč z účtu sdružení B.K.S.I., jehož účastníky byly společnost Brněnské komunikace a.s. a firma SIMET s.r.o. V roce 2010 byla usnesením Městského soudu v Brně vyplacena zadržovaná částka 12 339 387,18 Kč, o zbývajících

částku, která je ve výši 17 660 612,88 Kč, je veden právní spor.

Pohledávka za sdružením B.K.S.I. vznikla nevypořádaním pohledávek a závazků při ukončení činnosti sdružení.

K oběma pohledávkám byla vytvořena účetní opravná položka ve výši 100 %. Společnost nemá pohledávky s dobou splatnosti delší než 5 let od rozvahového dne.

Opravné položky k pohledávkám				
(v tis. Kč)	počáteční zůstatek	přírůstky	úbytky	konečný zůstatek
SIMET s.r.o.	17 661	-	-	17 661
Sdružení B.K.S.I.	256	-	-	256
Zákonná OP	344	397	5	736
Účetní OP	2 084	59	687	1 456
celkem	20 345	456	692	20 109

Rezervy				
(v tis. Kč)	počáteční zůstatek	přírůstky	úbytky	konečný zůstatek
Účetní rezervy	-	-	-	-
Zákonné rezervy	-	-	-	-

Stav závazků k 31. 12. 2014			
(v tis. Kč)	do splatnosti	do 180 dnů po splatnosti	nad 180 dnů po splatnosti
Z obchodního styku	81 988	1 553	-
Ostatní závazky	26 604	-	-

Společnost má závazky s dobou splatnosti delší než 5 let od rozvahového dne ve výši 6 171 tis. Kč.

#### Bankovní úvěry

V roce 2014 byla splacena z bankovního investičního úvěru na výstavbu parkovacího domu Kopečná v celkové výši 33 964 tis. Kč částka 3 793,2 tis. Kč. Nesplacená výše úvěru k 31. 12. 2014 je ve výši 30 171 tis. Kč. Konečná splatnost úvěru je v prosinci 2022, počátek splácení úvěru byl v lednu 2014. Úvěr je splácen měsíčně, úroková sazba je variabilní ve výši 0,35 % p.a. + 1M PRIBOR.

#### Dotace

Statutární město Brno se účastní projektu EU s tematikou udržitelné městské dopravy pod názvem CIVITAS 2MOVE2, číslo projektu 296036. Brněnské komunikace a.s. jsou v projektu přidruženým partnerem statutárního města Brno. Harmonogram realizace projektu je prosinec 2012 - listopad 2016. Rozpočet pro Brněnské komunikace a.s. činí 2 039 597 Kč (74 370 Eur). Příspěvek z EU bude činit přibližně 50% celkových nákladů. Projekt obsahuje celkem osm různých opatření, Brněnské komunikace a.s. jsou zapojeny do opatření „Koncepce a realizace architektury parkovacího systému ITS“ a dále do opatření „Chytré parkování ve městě Brně“.

Nárokovaná výše čerpání dotace za rok 2014 je 150 217 Kč.

V rámci operačního programu Nadnárodní spolupráce - CENTRAL EUROPE byla v roce 2014 ukončena realizace projektu EDITS (European Digital Traffic Infrastructure Network for Intelligent Transport

Systems), číslo projektu 4CE433P2, kterého se společnost Brněnské komunikace a.s. účastní jako partner. Projekt sdružuje celkem 13 partnerů z pěti zemí (Rakouska, České republiky, Maďarska, Itálie a Slovenska), a to pod vedením společnosti AustriaTech (agentury rakouského Spolkového ministerstva pro dopravu, inovace a technologie). Rozpočet projektu pro společnost Brněnské komunikace a.s. činí 2 183 030 Kč (79 600 Eur). Realizace projektu trvala od 1. 7. 2012 do 31. 12. 2014.

Nárokovaná výše čerpání dotace za rok 2014 je 1 141 484 Kč.

V rámci projektu Brněnské komunikace a.s. společně s partnery zavedly informační systém plovoucích vozidel (FCD - Floating Car Data), jehož výstupy jsou dostupné na [www.doprava-brno.cz](http://www.doprava-brno.cz).

#### Daň z příjmu - splatná

Splatná daň z příjmů za rok 2014 je ve výši 7 914 500 Kč.

Pro účely daňových odpisů je u majetku zařazeného do 31. 12. 2003 použita zrychlená metoda odpisování, u majetku zařazeného od 01. 01. 2004 je použita zrychlená i rovnoměrná metoda odpisování. U majetku pořízeného v období 01. 01. 2009 – 30. 06. 2010, a u kterého to umožňuje zákon o daních z příjmů, jsou použity mimořádné odpisy.

	(v tis. Kč)
Výsledek hospodaření před zdaněním	40 101
Úpravy zvyšující hospodářský výsledek	3 220
Z toho významné: <ul style="list-style-type: none"> <li>▪ rozdíl mezi účetními a daňovými odpisy</li> </ul>	477
<ul style="list-style-type: none"> <li>▪ náklady na reprezentaci</li> </ul>	539
<ul style="list-style-type: none"> <li>▪ platby na vrub sociálního fondu</li> </ul>	1 264
<ul style="list-style-type: none"> <li>▪ ostatní provozní nedaňové náklady</li> </ul>	940
Úpravy snižující hospodářský výsledek	687
Z toho významné: zúčtování opravných položek	687
Zdanitelný příjem	42 634
Odečet darů	127
Sazba daně	19 %
Splatná daň před slevou	8 077
Sleva na dani	162
Splatná daň	7 915

#### Daň z příjmu – odložená

Výpočet odložené daně vychází z rozdílu zůstatkové hodnoty majetku účetní a daňové a dále z výše účetní opravné položky k pohledávkám, která se v budoucnu

stane zákonnou opravnou položkou. Počítáno při sazbě daně z příjmu 19 %.

ZHÚ	551 301 768,60
ZHD	415 466 108,60
Rozdíl	135 835 660,00
Sazba daně	19 %
Odložený daňový závazek	25 808 775,40
Účetní opravná položka	141 015,00
Sazba daně	19 %
Odložená daňová pohledávka	26 792,85
Celkový odložený daňový závazek k 31. 12. 2014	25 781 982,55
Celkový odložený daňový závazek k 31. 12. 2013	25 766 607,40
Doúčtování odložené daně za rok 2014	15 375,15

#### Doplňující informace k výkazu zisku a ztráty

Hospodaření společnosti Brněnské komunikace a.s. nebylo v roce 2014 ovlivněno žádnými mimořádnými událostmi a skončilo ziskem před zdaněním ve výši 40 101 tis. Kč. Celkové výnosy společnosti činily 729 741 tis. Kč a náklady 689 640 tis. Kč. Celková výše výnosů i nákladů je ovlivněna částkou 224 810 tis. Kč,

která je vykazována v ostatních provozních výnosech a zároveň i v ostatních provozních nákladech. Jedná se o služby, které jsou v nezměněném rozsahu a ceně přefakturovány na statutární město Brno. Rozdělení výnosů dle jednotlivých činností je uvedeno v § 39 odst. 13.

### § 39, odst. 10 vyhl. č. 500/2002 Sb.

Přehled o transakcích, které společnost uzavřela se spřízněnou osobou, je uveden ve zprávě o vztazích mezi ovládající osobou a osobou ovládanou a mezi

ovládanou osobou a osobami ovládanými stejnou ovládající osobou podle § 82 zákona č. 90/2012 Sb., o obchodních korporacích.

### § 39, odst. 11 vyhl. č. 500/2002 Sb.

Za sledované účetní období byla vyplacena odměna auditorské společnosti ve výši 40 000 Kč bez DPH za

povinný audit účetní závěrky a 198 000 Kč bez DPH za daňové poradenství.

### § 39, odst. 12 vyhl. č. 500/2002 Sb.

Jediný akcionář společnosti rozhodl dne 2. 4. 2014 o zvýšení základního kapitálu společnosti nepeněžitým vkladem v hodnotě 492 700 Kč na novou výši 371 557 800 Kč upsáním jednoho kusu kmenové akcie na jméno o jmenovité hodnotě 492 700 Kč. Navýšení základního kapitálu bylo zapsáno do obchodního rejstříku dne 26. 6. 2014.

na jméno o jmenovité hodnotě 30 000 Kč. Navýšení základního kapitálu bylo zapsáno do obchodního rejstříku dne 29. 10. 2014.

Jediný akcionář společnosti rozhodl dne 24. 9. 2014 o zvýšení základního kapitálu společnosti nepeněžitým vkladem v hodnotě 30 000 Kč na novou výši 371 587 800 Kč upsáním jednoho kusu kmenové akcie

Jediný akcionář společnosti rozhodl dne 22. 10. 2014 o zvýšení základního kapitálu společnosti peněžitým vkladem ve výši 50 000 000 Kč na novou výši 421 587 800 Kč upsáním deseti kusů kmenových akcií na jméno o jmenovité hodnotě každé 5 000 000 Kč. Navýšení základního kapitálu bylo zapsáno do obchodního rejstříku dne 12. 1. 2015.

### Rozdělení výsledku hospodaření za rok 2013

Rada města Brna č. R6/140 konaná dne 28. 5. 2014 v působnosti valné hromady společnosti Brněnské komunikace a.s. schválila následující rozdělení zisku za rok 2013.

	(v tis. Kč)
Hospodářský výsledek po zdanění	49 561 046,37
Zákonný příděl do rezervního fondu	2 478 053,00
Úhrada neuhrazené ztráty minulých let	16 848 693,33
Převod výsledku hospodaření na účet nerozdělený zisk	30 234 300,04

### Převod konečných zůstatků rušených fondů

Rada města Brna č. R6/140 konaná dne 28. 5. 2014 v působnosti valné hromady společnosti Brněnské komunikace a.s. schválila v souvislosti se změnou stanov následující převody konečných zůstatků rušených účtů.

	(v tis. Kč)
Rezervní fond	26 775 992,60
Sociální fond	460 933,81
Investiční fond	134 068 503,60
Převod na účet nerozdělený zisk	161 305 430,01

Vlastní kapitál				
(v tis. Kč)	počáteční zůstatek	přírůstky	úbytky	konečný zůstatek
Základní kapitál	371 065	523	-	371 588
Změny základního kapitálu	-	50 523	523	50 000
Emisní ážio	16 505	-	-	16 505
Ostatní kapitálové fondy	14 743	-	-	14 743
Zákonný rezervní fond	24 298	2 478	26 776	-
Statutární a ostatní fondy	134 529	-	134 529	-
Nerozdělený zisk minulých let	320 630	191 540	-	512 170
Neuhrazená ztráta minulých let	-16 849	-	-16 849	-
Hospodářský výsledek účetního období	49 561	32 171	49 561	32 171
<b>Vlastní kapitál celkem</b>	<b>914 482</b>	<b>277 235</b>	<b>194 540</b>	<b>997 177</b>

stav akcií k 31.12.2014:	
250 ks akcií ve jmenovité hodnotě	1 000 000 Kč
1 ks akcií ve jmenovité hodnotě	1 005 000 Kč
1 ks akcií ve jmenovité hodnotě	1 150 000 Kč
1 ks akcií ve jmenovité hodnotě	1 210 000 Kč
1 ks akcií ve jmenovité hodnotě	1 938 100 Kč
1 ks akcií ve jmenovité hodnotě	1 953 000 Kč
1 ks akcií ve jmenovité hodnotě	26 299 000 Kč
10 ks akcií ve jmenovité hodnotě	6 700 000 Kč
1 ks akcií ve jmenovité hodnotě	16 670 000 Kč
1 ks akcií ve jmenovité hodnotě	3 840 000 Kč
1 ks akcií ve jmenovité hodnotě	492 700 Kč
1 ks akcií ve jmenovité hodnotě	30 000 Kč

### § 39, odst. 13 vyhl. č. 500/2002 Sb.

Rozdělení výnosů podle činností	
(v tis. Kč)	výnosy
Údržba komunikací	474 878
Správní a inženýrská činnost	219 246
Prodej majetku a materiálu	18 458
Pronájem majetku	10 496
Finanční výnosy	1 760
Ostatní	4 903
<b>Celkem</b>	<b>729 741</b>

Veškeré výnosy společnosti jsou realizovány v České republice.

### § 39, odst. 14 vyhl. č. 500/2002 Sb.

U účetní jednotky neexistují předpoklady, že nebude pokračovat ve své činnosti.

### § 39, odst. 15 vyhl. č. 500/2002 Sb.

Přehled o peněžních tocích byl sestaven nepřímou metodou. Peněžní ekvivalenty představují krátkodobý likvidní majetek, který lze snadno a pohotově převést

na předem známou částku v hotovosti, v našem případě se jedná o peníze, účty v bankách, krátkodobé cenné papíry a ceniny.





## 12 ZPRÁVA NEZÁVISLÉHO AUDITORA

### *Příjemce zprávy*

Akcionář společnosti Brněnské komunikace a.s., se sídlem Brno - Štýřice, Renneská třída 787/1a, PSČ: 63900, IČ: 60733098, spisová značka: B 1479 vedená u Krajského soudu v Brně.

Provedli jsme audit příložené účetní závěrky, která se skládá z rozvahy k 31. 12. 2014, výkazu zisku a ztráty za rok končící 31. 12. 2014, přehledu o změnách vlastního kapitálu za rok končící 31. 12. 2014, přehledu o peněžních tocích za rok končící 31. 12. 2014 a přílohy této účetní závěrky, která obsahuje popis použitých podstatných účetních metod a další vysvětlující informace. Údaje o společnosti jsou uvedeny v příloze této účetní závěrky.

### *Odpovědnost statutárního orgánu účetní jednotky za účetní závěrku*

Statutární orgán společnosti Brněnské komunikace a.s. je odpovědný za sestavení účetní závěrky, která podává věrný a poctivý obraz v souladu s českými účetními předpisy, a za takový vnitřní kontrolní systém, který považuje za nezbytný pro sestavení účetní závěrky tak, aby neobsahovala významné (materiální) nesprávnosti způsobené podvodem nebo chybou.

### *Odpovědnost auditora*

Naši odpovědnosti je vyjádřit na základě našeho auditu výrok k této účetní závěrce. Audit jsme provedli v souladu se zákonem o auditorech, mezinárodními auditorskými standardy a souvisejícími aplikačními doložkami Komory auditorů České republiky. V souladu s těmito předpisy jsme povinni dodržovat etické požadavky a naplánovat a provést audit tak, abychom získali přiměřenou jistotu, že účetní závěrka neobsahuje významné (materiální) nesprávnosti.

Audit zahrnuje provedení auditorských postupů k získání důkazních informací o částkách a údajích zveřejněných v účetní závěrce. Výběr postupů závisí na úsudku auditora, zahrnujícím i vyhodnocení rizik významné (materiální) nesprávnosti údajů uvedených v účetní závěrce způsobené podvodem nebo chybou. Při vyhodnocování těchto rizik auditor posoudí vnitřní kontrolní systém relevantní pro sestavení účetní závěrky podávající věrný a poctivý obraz. Cílem tohoto posouzení je navrhnout vhodné auditorské postupy, nikoli vyjádřit se k účinnosti vnitřního kontrolního systému účetní jednotky. Audit též zahrnuje posouzení vhodnosti použitých účetních metod, přiměřenosti účetních odhadů provedených vedením i posouzení celkové prezentace účetní závěrky.

### *Výrok auditora*

Jsme přesvědčeni, že důkazní informace, které jsme získali, poskytují dostatečný a vhodný základ pro vyjádření našeho výroku.

Podle našeho názoru účetní závěrka podává věrný a poctivý obraz aktiv a pasiv společnosti Brněnské komunikace a.s. k 31. 12. 2014, nákladů, výnosů, výsledku jejího hospodaření, peněžních toků za rok končící 31. 12. 2014 v souladu s českými účetními předpisy.

### *Identifikace auditora*

AUDIT BUSINESS SERVICE, s. r. o., se sídlem Velkopavlovická 4084/12, 628 00 Brno, adresa kanceláře Zderadova 478/6, 602 00 Brno, IČ: 49975323, spisová značka: oddíl C, vložka 13957 vedena Krajského soudu v Brně, číslo oprávnění KAČR 141, odpovědný auditor za zprávu auditora Ing. Ján Osuský, číslo oprávnění KAČR 1237.

V Brně dne 15. 4. 2015



Ing. Ján Osuský

### Zpráva dozorčí rady společnosti Brněnské komunikace a.s.

Dozorčí rada společnosti Brněnské komunikace a.s. ve smyslu příslušných zákonů a vyhlášek nemá zásadní připomínky a výhrady vůči činnosti a rozhodnutím představenstva.

Zasedání dozorčí rady se konalo v intervalech dle potřeb společnosti a v souladu se stanovami. Na svých zasedáních se dozorčí rada zaměřila především na kontrolu hospodaření, plnění plánu investic, oprav a činnosti společnosti při realizaci staveb ve městě. Dále průběžně sledovala výsledky výběrových řízení a plnění z nich uzavíraných dodavatelských smluv. Členové dozorčí rady byli také průběžně informováni o stavu neuhrazených pohledávek společnosti.

Po projednání návrhu výroční zprávy, zprávy auditora a jeho výroku a zprávy o vztazích mezi ovládající a ovládanou osobou a o vztazích mezi propojenými osobami nemá dozorčí rada připomínky k hospodaření společnosti Brněnské komunikace a.s. v roce 2014.

Dozorčí rada doporučuje valné hromadě společnosti schválit účetní závěrku za rok 2014, a to včetně návrhu na rozdělení zisku.

Tato zpráva byla přítomnými členy dozorčí rady přijata jednomyslně.



Ing. Pavel Staněk  
předseda dozorčí rady

## ZPRÁVA NEZÁVISLÉHO AUDITORA O OVĚŘENÍ VÝROČNÍ ZPRÁVY

### Příjemce zprávy

Akcionář společnosti Brněnské komunikace a.s., se sídlem Brno - Štýřice, Renneská třída 787/1a, PSČ: 63900, IČ: 60733098, spisová značka: B 1479 vedená u Krajského soudu v Brně.

Ověřili jsme soulad výroční zprávy společnosti Brněnské komunikace a.s. k 31. 12. 2014 s účetní závěrkou, která je obsažena v této výroční zprávě. Za správnost výroční zprávy je zodpovědný statutární orgán společnosti Brněnské komunikace a.s., úkolem auditora je vydat na základě provedeného ověření stanovisko o souladu výroční zprávy s účetní závěrkou k 31. 12. 2014.

Ověření jsme provedli v souladu s mezinárodními auditorskými standardy a souvisejícími aplikačními doložkami Komory auditorů České republiky. Tyto standardy vyžadují, aby auditor naplánoval a provedl ověření tak, aby získal přiměřenou jistotu, že informace obsažené ve výroční zprávě, které popisují skutečnosti, jež jsou též předmětem zobrazení v účetní závěrce, jsou ve všech významných (materiálních) ohledech v souladu s příslušnou účetní závěrkou. Jsme přesvědčeni, že provedené ověření poskytuje přiměřený podklad pro vyjádření stanoviska auditora.

### Vyjádření stanoviska auditora

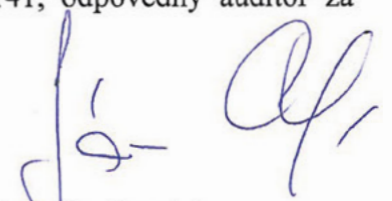
Podle našeho názoru jsou informace uvedené ve výroční zprávě společnosti Brněnské komunikace a.s. k 31. 12. 2014 ve všech významných (materiálních) ohledech v souladu s účetní závěrkou sestavenou k 31. 12. 2014.

### Identifikace auditora

AUDIT BUSINESS SERVICE, s.r.o., se sídlem Velkopavlovická 12, 62800 Brno, adresa kanceláře Zderadova 6, 60200 Brno, číslo oprávnění KAČR 141, odpovědný auditor za zprávu auditora Ing. Ján Osuský, číslo oprávnění KAČR 1237.

V Brně dne 5. 5. 2015



  
Ing. Ján Osuský

## 15 VÝROČNÍ ZPRÁVA ZA ROK 2014

### O ČINNOSTI SPOLEČNOSTI BRNĚNSKÉ KOMUNIKACE A.S. V OBLASTI POSKYTOVÁNÍ INFORMACÍ PODLE ZÁKONA Č. 106/1999 SB., O SVOBODNÉM PŘÍSTUPU K INFORMACÍM, V PLATNÉM ZNĚNÍ

Společnost Brněnské komunikace a.s. tímto v souladu s ustanovením § 18 odst. 1 zákona č. 106/1999 Sb., o svobodném přístupu k informacím, ve znění pozdějších předpisů (dále jen „zákon o informacích“), zveřejňuje výroční zprávu za rok 2014 o své činnosti v oblasti poskytování informací podle zákona o informacích:

a) počet podaných žádostí o informace 6  
počet vydaných rozhodnutí o odmítnutí žádosti 3<sup>1</sup>

b) počet podaných odvolání proti rozhodnutím 0

c) údaje o soudním přezkumu rozhodnutí o odvolání:

- opis podstatných částí každého rozsudku soudu ve věci přezkoumání zákonnosti rozhodnutí o odmítnutí žádosti o poskytnutí informace

- Usnesení Ústavního soudu sp. zn. III. ÚS 1705/13, ze dne 14. 8. 2014 (viz Příloha č. 1)

- Rozsudek Krajského soudu v Brně sp. zn. 30A 96/2012, ze dne 21. 8. 2014 (viz Příloha č. 2)

- přehled všech výdajů, které byly vynaloženy v souvislosti se soudními řízeními o právech a povinnostech dle zákona, a to včetně nákladů na své vlastní zaměstnance a nákladů na právní zastoupení

- celkové náklady: 3 000,- Kč

d) výčet poskytnutých výhradních licencí, včetně odůvodnění nezbytnosti poskytnutí výhradní licence 0

e) údaje o stížnostech podaných na postup při vyřizování žádostí:

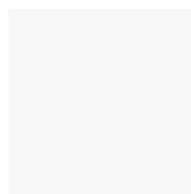
- počet podaných stížností 1
- důvod podání stížnosti
- § 16a odst. 1 písm. c) zákona o informacích
- způsob vyřízení
- § 16a odst. 5, 6 písm.c) zákona o informacích

f) Další informace vztahující se k vyřizování žádostí o poskytnutí informace:

- počet odložených žádostí 0 (podle §14 odst. 5c) zákona o informacích).

#### Komentář

- <sup>1</sup> Ve dvou případech žádostí šlo o částečné odmítnutí žádosti.





[www.bkom.cz](http://www.bkom.cz)