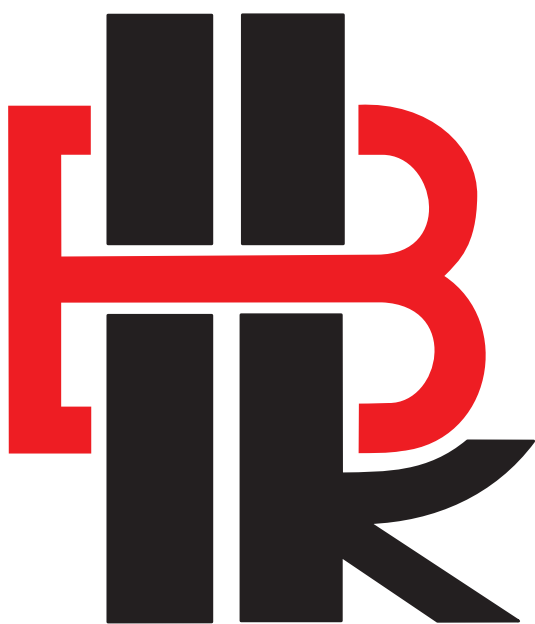




VÝROČNÍ ZPRÁVA

2012



Brněnské komunikace a.s.



Brněnské komunikace a.s.

Renneská třída 787/1a

IČO: 60733098

tel: 543 210 119 – 27

www.bkom.cz

→ Úvodní slovo	str. 4
→ Zpráva představenstva	str. 5
→ Orgány společnosti	str. 10
→ Organizační struktura společnosti	str. 11
→ Rozvaha	str. 12
→ Výkaz zisku a ztráty	str. 14
→ Přehled o peněžních tocích	str. 15
→ Přehled o změnách vlastního kapitálu	str. 16
→ Zpráva o vztazích	str. 17
→ Příloha k účetní závěrce	str. 21
→ Zpráva nezávislého auditora k účetní závěrce	str. 31
→ Zpráva dozorčí rady	str. 33
→ Zpráva auditora o ověření výroční zprávy	str. 34
→ Zpráva auditora o ověření zprávy o vztazích	str. 35

ÚVODNÍ SLOVO

Vážení akcionáři, vážení obchodní partneři, vážení spolupracovníci, je Vám opět předkládána výroční zpráva obchodní společnosti Brněnské komunikace a.s., která obsahuje přehled o podnikatelské činnosti společnosti, ekonomické výsledky dosažené při plnění předmětu podnikání a stav majetku za rok 2012 a to jak ve srovnání s roky minulými, tak i s výhledem do dalších let.

Rok 2012 byl osmnáctým rokem existence akciové společnosti Brněnské komunikace a.s. a byl charakteristický důsledným naplňováním stanovených strategických cílů společnosti, mezi které patří zvyšování kvality a portfolia poskytovaných služeb, zvyšování výnosů rozšířením o nové odběratele, růst produktivity práce a trvalá modernizace vozového parku, strojního zařízení a nemovitého majetku společnosti. Díky dlouhodobému dodržování této strategie společnost úspěšně plní úkoly, které vyplývají z jejího předmětu podnikání.

V roce 2012 společnost uspěla ve výběrovém řízení na správu všech tunelů na území města Brna (Pisárecký tunel a systém mimoúrovňového křížení Hlinky, Husovický tunel, Královopolský tunel), které vypsal Ředitelství silnic a dálnic České republiky. K tomu je využit nově zbudovaný sál Centrálního technického dispečinku, který byl zkolaudován v roce 2010 a nachází se v sídle společnosti. Dispečink odpovídá nejnovějším standardům a je již využíván pro řízení zádržných systémů, obsluhu parkovišť vybavených parkovacími automaty a závorovými systémy a pro dohledový kamerový systém.

Dobrou zprávou pro všechny obyvatele Brna je, že v průběhu roku 2012 probíhala příprava staveb i vlastní výstavba nových parkovacích domů v lokalitě středu města. Jedná se o parkovací domy na ulici Kopečné, ulici Panenské a I. etapa výstavby Janáčkova kulturního centra v Brně. Investorem všech tří parkovacích domů je společnost Brněnské komunikace a.s.

Závěrem mi dovoluji konstatovat, že společnost Brněnské komunikace a.s. je dynamická firma ve všech oblastech svých činností. Finanční prostředky společnosti jsou vynakládány hospodárně a jsou vytvořeny příznivé podmínky pro další období.

Všechny uvedené výsledky mohly být dosaženy díky účinné spolupráci všech zaměstnanců společnosti Brněnské komunikace a.s., kterým náleží uznání a poděkování, jakož i obchodním partnerům společnosti.



Ing. Petr Kratochvíl
předseda představenstva

→ Podnikatelská činnost společnosti

Celkový objem výkonů v roce 2012 dosáhl částky 695 mil. Kč bez DPH, přičemž mezi největší odběratele služeb patří statutární město Brno (572 mil. Kč), Ředitelství silnic a dálnic ČR (56 mil. Kč) a Správa a údržba silnic Jihomoravského kraje (25 mil. Kč). Mezi hlavní vykonávané činnosti společnosti patří:

→ Zajištění zimní a letní údržby komunikací, dopravního značení a světelné signalizace

Zimní údržbu komunikací společnost zajišťuje převážně vlastními kapacitami s využitím moderních posypových vozů. V předchozích letech prošlo modernizací solné hospodářství, které v současnosti zaručuje optimální předzásobení posypovou solí a rychlé naložení posypových vozů. Vozidla jsou vybavena technologií GPS, která umožňuje dispečerům lépe organizovat zimní údržbu a okamžitě reagovat na aktuální situaci.

V oblasti letní údržby společnost vykonává celou škálu činností od čištění komunikací, čištění uličních vpustí až po lokální nebo souvislé opravy komunikací. V roce 2010 začala společnost nově vykonávat čištění tunelů.

U vodorovného dopravního značení jsou používány nejmodernější technologie pokládky barev i strukturálních plastů s důrazem na použití jakostních materiálů zajišťujících vysokou kvalitu a dlouhou životnost. Svislé dopravní značení a světelná signalizace je udržována v souladu s požadavky statutárního města Brna.

→ Zajištění činností správního charakteru vykonávaných na komunikacích a tunelových stavbách

Společnost vede evidenci komunikačního majetku včetně jeho rozdělení podle tříd a průběžně aktualizuje informace o technickém stavu komunikací, mostních objektů a odvodnění na území statutárního města Brna, připravuje krátkodobé, střednědobé i dlouhodobé plány jejich oprav a určuje technologie oprav. Vyjadřuje se k zásahům do komunikací, předává staveniště a po zásazích z titulu oprav je přebírá zpět. Provádí geodetické měření komunikací a příslušenství pro účely GIS včetně zaměření skutečného provedení staveb.

Zajišťuje odstranění vozidel při blokovém čištění a vozidel tvořících překážku silničního provozu. Zajišťuje odstraňování vraků a jejich následnou likvidaci.

Zabezpečuje správu centrálního řízení dopravy řídicí ústřednou, provoz zádržných a informačních systémů a dále správu parkovacích automatů a závorových systémů.

Od roku 2011 společnost také zajišťuje provoz, údržbu a rozvoj Městského kamerového a dohledového systému města Brna.

→ Dodávka technické pomoci, projektových prací a inženýrské činnosti na investičních a neinvestičních akcích v oblasti komunikací na území města Brna

I v roce 2012 společnost zabezpečovala inženýrskou činnost na stavbách jak dopravního, tak i pozemního charakteru. Mezi klíčové stavby rozvoje silniční dopravy ve městě Brně lze zařadit stavby velkého městského okruhu. Dne 31. 8. 2012 byla otevřena část velkého městského okruhu, a to Královopolský tunel, na kterém Brněnské komunikace a.s. zajišťovaly technický dozor investora a majetkoprávní činnost.

Pokračuje koordinace prací na stavbách Europointu Brno (přestavba železničního uzlu Brno).

V oblasti projektování staveb byly realizovány PD oprav a rekonstrukcí komunikací. Společnost zabezpečuje na vybraných stavbách činnost koordinátora BOZP.

Společnost poskytuje majetkoprávní činnosti pro statutární město Brno a pro Českou republiku zastoupenou Ředitelstvím silnic a dálnic České republiky.

Na pokyn odboru dopravy MMB je zajišťována řada dopravních průzkumů, ať už na vybraných křižovatkových uzlech nebo v oblasti vyhrazených parkovacích stání. Průběžně jsou aktualizovány modely Veřejné hromadné dopravy (VHD) a Individuální automobilové dopravy (IAD). Společnost se rovněž angažuje v oblasti BESIP, zejména v oblasti prevence.

Usnesením zastupitelstva města Brna bylo rozhodnuto o vytvoření společného Pasportu komunikačních cest propojením stávajících geografických informačních systémů společností Brněnské komunikace a.s. a Dopravního podniku města Brna, a.s., za spolupráce a využití některých dat společnosti Technické sítě Brno, akciová společnost, s důrazem na využití stávajícího propojení GIS BKOM a Městského informačního systému. Vedením projektu bylo pověřeno středisko pasportu společnosti Brněnské komunikace a.s.

Středisko pasportu bylo pověřeno i vyhotovením pasportu zimního úklidu vozovek a chodníků ve městě Brně. Výsledky této pasportizace jsou použity jako podklad pro rozdělení finančních prostředků na zimní úklid chodníků pro jednotlivé městské části.

Statutární město Brno prostřednictvím společnosti Brněnské komunikace a.s. v roce 2012 připravilo a podalo žádost o dataci z Regionálního operačního programu Jihovýchod na projekt „Dopravní telematika ve městě Brně“. Předmětem projektu je rozšíření dopravně-telematického systému na silniční síti na území města Brna prostřednictvím aplikace inteligentních dopravních systémů s ohledem na zkvalitnění služeb veřejné dopravy a poskytování aktuálních dopravních informací veřejnosti.

→ Doplňující informace k hospodaření

Dosažený hospodářský výsledek před zdaněním ve výši 32 mil. Kč umožňuje společnosti ve velké míře realizovat své investiční záměry. V uplynulém roce bylo na investice vynaloženo více než 46 mil. Kč. Dalších 5 mil. Kč bylo vynaloženo na opravu nemovitého majetku společnosti.

Z celkových výkonů ve výši 695 mil. Kč tvoří největší část oprava a údržba komunikací, a to 470 mil. Kč, která je vykonávána vlastními kapacitami i subdodavatelsky a poté správní a inženýrská činnost ve výši 154 mil. Kč.

K 31. 12. 2012 společnost disponuje majetkem v pořizovací ceně 1 mld. Kč (662 mil. Kč v zůstatkových cenách). V průběhu roku 2012 došlo k navýšení základního kapitálu společnosti o 67 mil. Kč peněžitým vkladem a o 20,5 mil. Kč nepeněžitým vkladem v podobě pozemků, které budou využity pro stavbu parkovacích domů na ulici Kopečná a Panenská.

→ Aktivity v oblasti ochrany životního prostředí

Vztah společnosti k životnímu prostředí vychází ze základních principů tzv. Politiky trvale udržitelného rozvoje. K řízení a minimalizaci negativních dopadů na životní prostředí a zdraví zaměstnanců byl zaveden a certifikován systém environmentálního managementu dle ČSN EN ISO 14 001 (EMS). Společnost striktně dodržuje právní a jiné požadavky týkající se ochrany životního prostředí. Dodržování příslušných právních a jiných požadavků je vyžadováno i po všech dodavatelích výrobků a služeb.

V oblasti odpadového hospodářství je v souladu s EU dodržována hierarchie nakládání s odpady: předcházení vzniku odpadu → příprava k opětovnému použití → recyklace → jiné využití (např. energetické) → odstranění (např. skládkování). Díky tomu bylo v roce 2012 cca 95 % odpadů vzniklých při údržbě komunikací předáno k materiálovému využití.

Veškeré limity koncentrace polutantů v odpadních vodách byly v roce 2012 dodrženy. Pro objekty, kde dochází k nakládání s látkami závadnými vodám, jsou zpracovány havarijní plány na ochranu vod. Pro tvorbu vodorovného dopravního značení jsou používány nátěrové hmoty se sníženým obsahem organických rozpouštědel, tím jsou minimalizovány emise do ovzduší a negativní dopady na zdraví zaměstnanců a obyvatel města Brna. Trendem společnosti je postupné nahrazování nebezpečných chemických látek a směsí látkami šetrnějšími k životnímu prostředí a zdraví zaměstnanců.

Každoročně je prováděno školení zaměstnanců na všech úrovních řízení z problematiky ochrany životního prostředí a ochrany zdraví při práci.

→ Aktivity v oblasti pracovněprávních vztahů

V roce 2012 společnost zaměstnávala 327 zaměstnanců v přepočteném stavu, z toho 203 technickohospodářských pracovníků, 119 dělníků a 5 vedoucích pracovníků.

V závěru roku 2011 byla uzavřena Kolektivní smlouva s platností od 1. 1. do 31. 12. 2012, jejímž předmětem je navýšení mzdových prostředků společnosti, stanovení a upřesnění podmínek týkajících se pracovněprávních vztahů, mzdových, sociálních a dalších nároků zaměstnanců, včetně bezpečnosti a ochrany zdraví při práci.

Ve vztahu k zaměstnancům společnost podporuje jejich neustálé vzdělávání a zvyšování kvalifikace, zdůrazňuje význam kvality práce a správné motivace. Společnost vynakládá nemalé finanční prostředky na péči o zaměstnance ve formě příspěvku na stravování, dovolenou, penzijní a životní pojištění.

Společnost dbá na dodržování optimálního pracovního prostředí zaměstnanců.

→ Strategické cíle a záměry pro období 2013 - 2015

I pro následující roky je hlavním cílem společnosti zabezpečení kvalitního výkonu všech poskytovaných činností. Nadále bude pokračováno v trendu aktivní účasti na výběrových řízeních s cílem rozšíření portfolia svých služeb a odběratelů.

→ Výstavba parkovacích domů

Mezi svým rozsahem nejvýznamnější projekty plánované pro následující roky patří zajištění komplexní činnosti organizátora dopravy v klidu na území města Brna včetně přípravy, výstavby a provozování parkovacích domů.

Prvním parkovacím domem postaveným v režii společnosti bude Parkovací dům Kopečná, jehož stavba byla zahájena v září 2012. Předpoklad dokončení stavby je do konce roku 2013 a zahájení provozu začátkem roku 2014. Parkovací dům bude vybaven automatickým zakladačovým systémem, nabídne 88 parkovacích míst ve třech samostatných věžích.

Dalšími parkovacími domy budou Panenská a Janáčkovo kulturní centrum I. etapa. U těchto parkovacích domů se začátkem roku 2014 očekává dokončení projektové přípravy s cílem vydání stavebního povolení. Plánované zahájení staveb je v roce 2014 a dokončení v roce 2015.

Financování projektu parkovacích domů bude s využitím vlastních zdrojů a bankovních úvěrů.

→ Zřízení investičně - projektového týmu

V souvislosti s probíhající fúzí a začleňováním předmětu činnosti společnosti JIŽNÍ CENTRUM BRNO, a.s. do společnosti Brněnské komunikace a.s. se plánuje rozšíření portfolia nabízených služeb o investičně – projektový tým. Cílem a posláním tohoto projektového týmu by bylo pokračovat v aktuálních projektech JC Brno a dále by pracoval na nových strategicky významných projektech, které by byly společnosti Brněnské komunikace a.s. svěřeny ze strany města Brna. Tento tým by zajišťoval veškerou technickou přípravu potřebnou k získání případných potřebných povolení nutných k realizaci jednotlivých záměrů.

→ Odtahy vozidel tvořících překážku silničního provozu

V březnu 2012 společnost začala částečně zajišťovat odtahy vozidel tvořících překážku silničního provozu dvěma vlastními odtahovými vozidly, přičemž i dále využívala služeb smluvně zajištěného partnera.

Z důvodu navýšení vlastních výkonů společnosti bylo v březnu 2013 zakoupeno třetí odtahové vozidlo a v současné době jsou veškeré odtahy vozidel realizovány vlastními kapacitami.

→ Fúze společností Brněnské komunikace a.s. a JIŽNÍ CENTRUM BRNO, a.s.

Rada města Brna v působnosti jediného akcionáře společnosti rozhodla dne 27. 6. 2012 o záměru fúze společnosti Brněnské komunikace a.s. se společností JIŽNÍ CENTRUM BRNO, a.s. Rozhodný den fúze byl stanoven na 1. 1. 2013 a proces fúze bude dle schváleného harmonogramu završen zápisem fúze do obchodního rejstříku k 31. 12. 2013. Účelem navrhované fúze je racionalizace obchodních společností, ve kterých je město Brno majoritním vlastníkem, a to jak po stránce personální, tak i po stránce obsahové.

V případě společnosti JIŽNÍ CENTRUM BRNO, a.s. lze konstatovat, že hlavní účel jejího založení, totiž majetková příprava území tzv. Jižního centra pro jeho další rozvoj, je zejména ve smyslu zajištění pozemků potřebných pro výstavbu městské infrastruktury naplněn, a její další existence tak není opodstatněná. Společnost Brněnské komunikace a.s. působí ve stejném zájmovém území a realizuje obdobné dílčí činnosti spojené s přípravou městských investičních projektů, jako například přeložka tramvajové dopravy z ulice Dornych do ulice Plotní. Zároveň je schopna interně vlastními personálními zdroji realizovat činnosti, které společnost JIŽNÍ CENTRUM BRNO, a.s. nakupuje ve formě služeb od externích dodavatelů (právní a účetní služby, geodetické a zeměměřičské služby, údržba pozemků, atp.).

Představenstva obou společností zadala odborné firmě Deloitte Advisory s.r.o. vypracování ekonomické analýzy, která měla za úkol proveditelnost a výhodnost zamýšlené fúze posoudit. Analýza společnosti Deloitte Advisory s.r.o. konstatuje, že navrhovaná fúze je ekonomicky výhodná. Mezi hlavní pozitivní efekty patří zejména možnost využití volných finančních prostředků k financování investičních projektů, spojení stejných či podobných činností, zjednodušení administrativy, úspory v nákladech na energie, úspory v odměnách orgánů společnosti, úspory ve mzdách zaměstnanců v důsledku spojení některých činností a s tím související ukončení některých pracovních poměrů.

→ **Skutečnosti, které nastaly po rozvahovém dni**

Po rozvahovém dni nenastaly žádné mimořádné skutečnosti z pohledu naplnění výroční zprávy.

→ **Ostatní**

Účetní jednotka nevyvíjí žádné aktivity v oblasti výzkumu a vývoje a nemá organizační složku podniku v zahraničí.

ORGÁNY SPOLEČNOSTI stav k 31. 12. 2012**→ Představenstvo:**

předseda	Ing. Petr Kratochvíl
místopředseda	Jiří Ides
člen	Mgr. Josef Haluza
	Mgr. Marián Hnát
	Ludvík Kadlec
	Mgr. Libor Šťástka

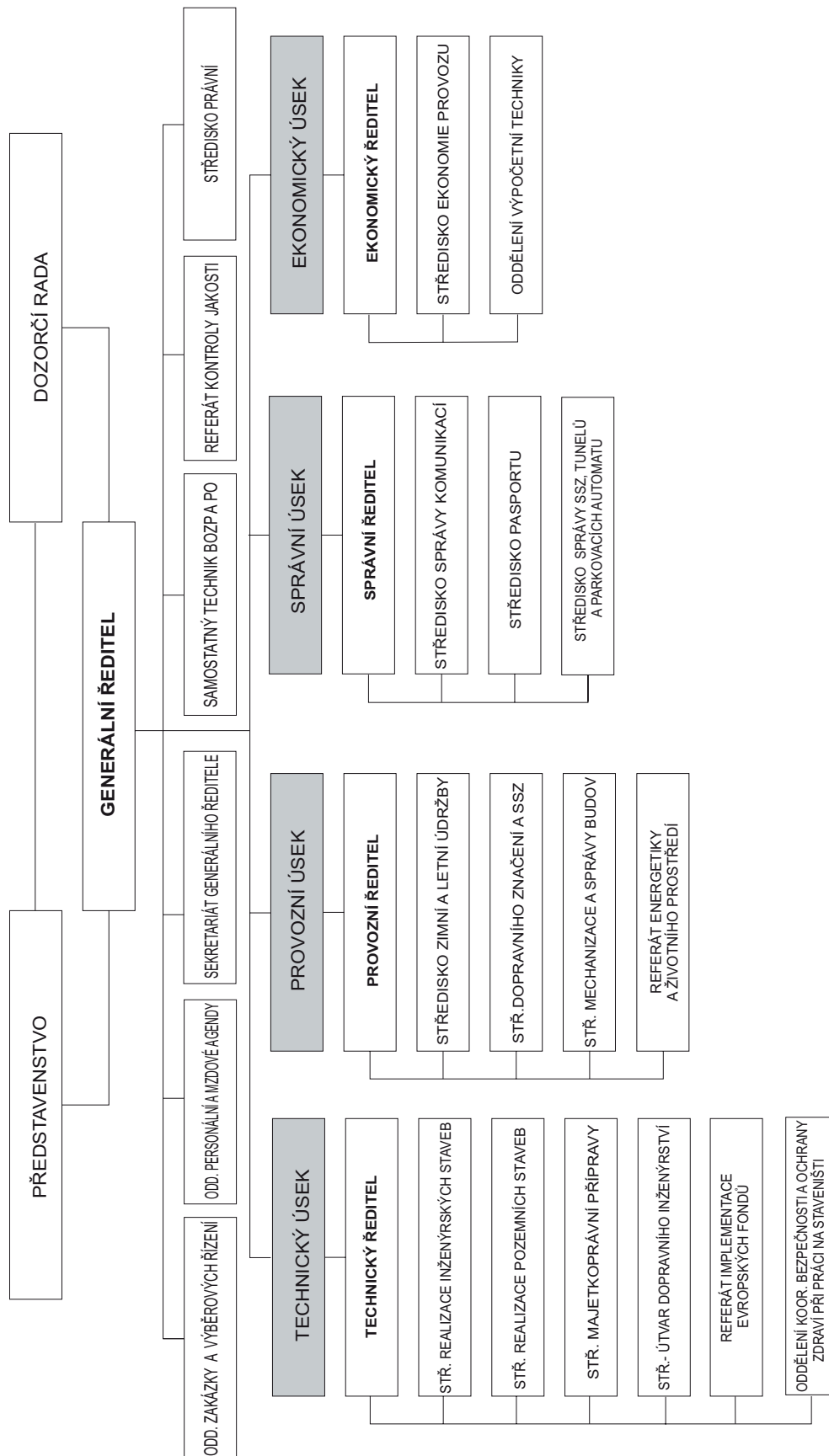
→ Dozorčí rada:

předsedkyně	Ing. Petra Vítková
místopředseda	Bc. Aleš Jakubec
člen	Vít Blaha
	Ing. Ladislav Býček
	František Dobeš
	Josef Hanzl
	Ing. Stanislav Michalík
	Dušan Pazdírek
	Luboš Skácel

→ Vedení společnosti:

generální ředitel	Ing. Arne Žurek, CSc.
provozní ředitel	Ing. Leoš Chasák
technický ředitel	Ing. Josef Luňáček (od 1. 1. 2013 Ing. Aleš Keller)
správní ředitel	Ing. Roman Nekula
ekonomický ředitel	Ing. Petr Balát

ORGANIZAČNÍ STRUKTURA SPOLEČNOSTI



ROZVAHA

v plném rozsahu k 31. 12. 2012 v celých tisících Kč

Označení	AKTIVA	Běžné účetní období			Minulé úč. období
		Brutto	Korekce	Netto	Netto
	AKTIVA CELKEM	999 902	337 473	662 429	556 132
B.	Dlouhodobý majetek	667 307	317 589	349 718	323 888
B. I.	Dlouhodobý nehmotný majetek	15 936	12 127	3 809	2 852
3.	Software	12 357	12 127	230	685
7.	Nedokončený dlouhodobý nehmotný majetek	3 579	0	3 579	2 167
B. II.	Dlouhodobý hmotný majetek	651 371	305 462	345 909	321 036
B. II. 1.	Pozemky	53 412	0	53 412	33 274
2.	Stavby	278 201	88 116	190 085	199 161
3.	Samostatné movité věci a soubory movitých věcí	299 843	217 346	82 497	75 672
7.	Nedokončený dlouhodobý hmotný majetek	19 915	0	19 915	12 104
8.	Poskytnuté zálohy na dlouhodobý hmotný majetek	0	0	0	825
C.	Oběžná aktiva	327 561	19 884	307 677	231 383
C. I.	Zásoby	26 491	0	26 491	28 216
C. I. 1.	Materiál	25 982	0	25 982	28 131
2.	Nedokončená výroba a polotovary	469	0	469	48
6.	Poskytnuté zálohy na zásoby	40	0	40	37
C. II.	Dlouhodobé pohledávky	295	0	295	340
C. II. 1.	Pohledávky z obchodních vztahů	295	0	295	340
C. III.	Krátkodobé pohledávky	47 489	19 884	27 605	22 487
C. III. 1.	Pohledávky z obchodních vztahů	23 452	1 967	21 485	16 611
4.	Pohl. za společníky, členy družstva a účastníky sdružení	256	256	0	0
6.	Stát - daňové pohledávky	2 151	0	2 151	3 163
7.	Krátkodobé poskytnuté zálohy	3 539	0	3 539	2 325
8.	Dohadné účty aktivní	0	0	0	150
9.	Jiné pohledávky	18 091	17 661	430	238
C. IV.	Krátkodobý finanční majetek	253 286	0	253 286	180 340
C. IV. 1.	Peníze	359	0	359	972
2.	Účty v bankách	252 927	0	252 927	179 368
D. I.	Časové rozlišení	5 034	0	5 034	861
D. I. 1.	Náklady příštích období	837	0	837	734
3.	Příjmy příštích období	4 197	0	4 197	127

v plném rozsahu k 31. 12. 2012 v celých tisících Kč

Označení	PASIVA	Běžné účetní období	Minulé účetní období
	PASIVA CELKEM	662 429	556 132
A.	Vlastní kapitál	552 926	439 766
A. I.	Základní kapitál	371 065	283 555
A. I. 1.	Základní kapitál	371 065	283 555
A. II.	Kapitálové fondy	8 543	8 543
2.	Ostatní kapitálové fondy	8 543	8 543
A. III.	Rezervní fondy, nedělitelný fond a ostatní fondy ze zisku	147 667	116 851
A. III. 1.	Zákonný rezervní fond / Nedělitelný fond	13 138	11 597
2.	Statutární a ostatní fondy	134 529	105 254
A. V.	Výsledek hospodaření běžného účetního období	25 651	30 817
B.	Cizí zdroje	109 385	116 176
B. II.	Dlouhodobé závazky	13 808	15 059
B. II. 1.	Závazky z obchodních vztahů	451	451
10.	Odložený daňový závazek	13 357	14 608
B. III.	Krátkodobé závazky	95 577	101 117
B. III. 1.	Závazky z obchodních vztahů	44 827	45 802
5.	Závazky k zaměstnancům	596	647
6.	Závazky ze sociálního zabezpečení a zdravotního pojištění	4 301	4 466
7.	Stát - daňové závazky a dotace	3 430	4 816
8.	Krátkodobé přijaté zálohy	28 357	32 286
10.	Dohadné účty pasivní	2 476	3 118
11.	Jiné závazky	11 590	9 982
C. I.	Časové rozlišení	118	190
C. I. 1.	Výdaje příštích období	72	145
2.	Výnosy příštích období	46	45

VÝKAZ ZISKU A ZTRÁTY

druhové členění v plném rozsahu k 31. 12. 2012 v celých tisících Kč

Označení		Skutečnost v účetním období	
		běžné	minulé
I.	Tržby za prodej zboží	297	366
A.	Náklady vynaložené na prodané zboží	269	319
+	Obchodní marže	28	47
II.	Výkony	434 912	427 715
II. 1.	Tržby za prodej vlastních výrobků a služeb	432 015	426 018
2.	Změna stavu zásob vlastní činnosti	421	-30
3.	Aktivace	2 476	1 727
B.	Výkonová spotřeba	198 439	197 984
B. 1.	Spotřeba materiálu a energie	69 638	69 088
B. 2.	Služby	128 801	128 896
+	Přidaná hodnota	236 501	229 778
C.	Osobní náklady	165 818	156 179
C. 1.	Mzdové náklady	118 748	111 692
C. 2.	Odměny členům orgánů společnosti a družstva	1 788	1 423
C. 3.	Náklady na sociální zabezpečení a zdravotní pojištění	40 027	37 972
C. 4.	Sociální náklady	5 255	5 092
D.	Daně a poplatky	1 240	846
E.	Odpisy dlouhodobého nehmotného a hmotného majetku	37 878	33 947
III.	Tržby z prodeje dlouhodobého majetku a materiálu	10 446	5 682
III. 1	Tržby z prodeje dlouhodobého majetku	4 368	1 625
III. 2	Tržby z prodeje materiálu	6 078	4 057
F.	Zůstatková cena prodaného dlouhodobého majetku a materiálu	6 648	2 663
F. 1	Zůstatková cena prodaného dlouhodobého majetku	3 067	75
F. 2	Prodaný materiál	3 581	2 588
G.	Změna stavu rezerv a opravných položek v provozní oblasti a komplexních nákladů příštích období	402	531
IV.	Ostatní provozní výnosy	247 862	190 165
H.	Ostatní provozní náklady	252 060	193 529
*	Provozní výsledek hospodaření	30 763	37 930
X.	Výnosové úroky	1 544	758
N.	Nákladové úroky	45	44
XI.	Ostatní finanční výnosy	51	56
O.	Ostatní finanční náklady	173	259
*	Finanční výsledek hospodaření	1 377	511
Q.	Daň z příjmů za běžnou činnost	6 489	7 624
Q. 1.	- splatná	7 741	6 784
Q. 2.	- odložená	-1 252	840
**	Výsledek hospodaření za běžnou činnost	25 651	30 817
***	Výsledek hospodaření za účetní období (+/-)	25 651	30 817
****	Výsledek hospodaření před zdaněním (+/-)	32 140	38 441

PŘEHLED O PENĚŽNÍCH TOCÍCH

za období od 1. 1. 2012 do 31. 12. 2012 v celých tisících Kč

Označení		Skutečnost v účetním období	
		běžné	minulé
P.	Stav peněžních prostředků a ekvivalentů na začátku účetního období	180 340	133 281
	Peněžní toky z hlavní výdělečné činnosti (provozní činnost)		
Z.	Účetní zisk nebo ztráta z běžné činnosti před zdaněním	32 140	38 441
A.1.	Úprava o nepeněžní operace	35 565	32 264
A.1.1.	Odpisy stálých aktiv (+) s výjimkou zůst. ceny prodaných stálých aktiv, a dále umořování oceňovacího rozdílu k nabytému majetku a goodwillu	37 878	33 947
A.1.2.	Změna stavu opravných položek, rezerv	402	531
A.1.3.	Zisk (ztráta) z prodeje stálých aktiv (-/+)	-1 301	-1 550
A.1.5.	Vyúčtované nákladové úroky (+) s vyj. kap. úroků, vyúčtované výnosové úroky (-)	-1 499	-714
A.1.6.	Případné úpravy o ostatní nepeněžní operace	85	50
A.*	Čistý peněžní tok z provozní činnosti před zdaněním, změnami pr. kap.	67 705	70 705
A.2.	Změna stavu nepeněžních složek pracovního kapitálu	-10 327	6 757
A.2.1.	Změna stavu pohledávek z provozní činnosti (+/-), au čas. rozlišení	-9 733	4 183
A.2.2.	Změna stavu krátkodobých závazků z provozní činnosti (+/-), pu čas. roz.	-2 319	6 929
A.2.3.	Změna stavu zásob (+/-)	1 725	-4 355
A.**	Čistý peněžní tok z provozní činnosti před zdaněním a mimořádnými pol.	57 378	77 462
A.3.	Vyplacené úroky s výjimkou kapitalizovaných úroků (-)	-48	-37
A.4.	Přijaté úroky (+)	1 544	758
A.5.	Zaplacená daň z příjmů za běžnou činnost a za doměrky za minulá obd. (-)	-9 102	-5 116
A.***	Čistý peněžní tok z provozní činnosti	49 772	73 067
	Peněžní toky z investiční činnosti		
B.1.	Výdaje spojené s nabytím stálých aktiv	-48 194	-53 932
B.2.	Příjmy z prodeje stálých aktiv	4 368	1 625
B.***	Čistý peněžní tok vztahující se k investiční činnosti	-43 826	-52 307
	Peněžní toky z finančních činností		
C.2.	Dopady změn vlastního kapitálu na peněžní prostředky a pen. ekvivalenty	67 000	26 299
C.2.1.	Zvýšení peněžních prostředků a ekvivalentů z titulu zvýšení ZK	67 000	26 299
C.***	Čistý peněžní tok vztahující se k finanční činnosti	67 000	26 299
F.	Čisté zvýšení nebo snížení peněžních prostředků	72 946	47 059
R.	Stav peněžních prostředků a peněžních ekvivalentů na konci období	253 286	180 340

PŘEHLED O ZMĚNÁCH VLASTNÍHO KAPITÁLU

za období 1. 1. 2012 do 31. 12. 2012 v celých tisících Kč

Označení		Skutečnost v účetním období	
		běžné	minulé
A.	Základní kapitál zapsaný v obchodním rejstříku		
A.1.	Počáteční stav	283 555	257 256
A.2.	Zvýšení	87 510	26 299
A.4.	Konečný zůstatek	371 065	283 555
B.	Základní kapitál nezapsaný		
B.1.	Počáteční stav	0	0
B.2.	Zvýšení	87 510	26 299
B.3.	Snížení	87 510	26 299
B.4.	Konečný zůstatek	0	0
C.	A. +/- B. se zohledněním účtu 252		
C.1.	Počáteční zůstatek A. +/- B.	283 555	257 256
C.5.	Konečný zůstatek A. +/- B.	371 065	283 555
D.	Emisní ážio		
E.	Rezervní fondy		
E.1.	Počáteční stav	11 597	9 695
E.2.	Zvýšení	1 541	1 902
E.4.	Konečný zůstatek	13 138	11 597
F.	Ostatní fondy ze zisku		
F.1.	Počáteční stav	105 254	69 111
F.2.	Zvýšení	29 275	36 143
F.3.	Snížení	0	0
F.4.	Konečný zůstatek	134 529	105 254
G.	Kapitálové fondy		
G.1.	Počáteční stav	8 543	8 543
G.4.	Konečný zůstatek	8 543	8 543
H.	Rozdíly z přecenění nezahrnuté do výsledku hospodaření		
I.	Zisk účetních období		
I.1.	Počáteční stav	30 817	38 045
I.3..	Snížení	30 817	38 045
I.4.	Konečný zůstatek	0	0
J.	Ztráta účetních období		
K.	Zisk / ztráta za účetní období po zdanění	25 651	30 817

mezi ovládající a ovládanou osobou a o vztazích mezi propojenými osobami podle § 66a, odst. 9, obchodního zákoníku za účetní období od 1. 1. 2012 do 31. 12. 2012

→ Ovládající osoba:

Statutární město Brno
Dominikánské náměstí 1, 601 67 Brno
IČ: 44992785

→ Ovládaná osoba:

Brněnské komunikace a.s.
Renneská třída 787/1a, 639 00 Brno
IČ: 60733098
zapsaná v obchodním rejstříku, vedeném Krajským soudem v Brně, oddíl B, vložka 1479
společnost je ve 100 % vlastnictví Statutárního města Brna

→ Dalšími ovládanými osobami touto ovládající osobou (propojené osoby) jsou:

- a) Obchodní společnosti s alespoň 50 % majetkovou účastí statutárního města Brna
- Dopravní podnik města Brna, a.s., IČ 25508881, (100 %),
 - JIŽNÍ CENTRUM BRNO, a.s., IČ 60741881, (100 %),
 - Lesy města Brna, a.s., IČ 60713356, (100 %),
 - Pohřební a hřbitovní služby města Brna, a.s., IČ 60713330, (100 %),
 - Spalovna a komunální odpady Brno, akciová společnost, zkratka SAKO Brno, a.s., IČ 60713470, (100 %),
 - STAREZ – SPORT, a.s., IČ 26932211, (100 %),
 - Technické sítě Brno, akciová společnost, IČ 25512285, (100 %),
 - Teplárny Brno, a.s., IČ 46347534, (100 %),
 - Brněnské vodárny a kanalizace, a.s., IČ 46347275, (51 %).
- b) Příspěvkové organizace zřizované statutárním městem Brnem
- Centrum dětských odborných zdravotnických služeb Brno, příspěvková organizace,
 - Centrum experimentálního divadla, příspěvková organizace,
 - Centrum sociálních služeb, příspěvková organizace,
 - Divadlo Radost, příspěvková organizace,
 - Domov pro seniory Foltýnova, příspěvková organizace,
 - Domov pro seniory Holásecká, příspěvková organizace,
 - Domov pro seniory Kociánka, příspěvková organizace,
 - Domov pro seniory Koniklecova, příspěvková organizace,
 - Domov pro seniory Kosmonautů, příspěvková organizace,
 - Domov pro seniory Mikulášskovo nám., příspěvková organizace,
 - Domov pro seniory Nopova, příspěvková organizace,
 - Domov pro seniory Okružní, příspěvková organizace,
 - Domov pro seniory Podpěrova, příspěvková organizace,
 - Domov pro seniory Věstonická, příspěvková organizace,
 - Domov pro seniory Vychodilova, příspěvková organizace,

Dům umění města Brna, příspěvková organizace,
 Filharmonie Brno, příspěvková organizace,
 Hvězdárna a planetárium Brno, příspěvková organizace,
 Chovánek – dětské centrum rodinného typu, příspěvková organizace,
 Knihovna Jiřího Mahena v Brně, příspěvková organizace,
 Lázně města Brna, příspěvková organizace,
 Mateřská škola Brno, Štolcova 51, příspěvková organizace,
 Mateřská škola Brno, Veslařská 256, příspěvková organizace,
 Městské divadlo Brno, příspěvková organizace,
 Muzeum města Brna, příspěvková organizace,
 Národní divadlo Brno, příspěvková organizace,
 Nemocnice Milosrdných bratří, příspěvková organizace,
 Sdružení zdravotnických zařízení II Brno, příspěvková organizace,
 Správa hřbitovů města Brna, příspěvková organizace,
 Turistické informační centrum města Brna, příspěvková organizace,
 Úrazová nemocnice v Brně,
 Veřejná zeleň města Brna, příspěvková organizace,
 Waldorfská základní škola a mateřská škola Brno, Plovdivská 8,
 příspěvková organizace,
 Základní škola Brno, Čejkovická 10, příspěvková organizace,
 Zoologická zahrada města Brna, příspěvková organizace.

V průběhu roku 2012 byly mezi společnostmi Brněnské komunikace a.s. a uvedenými osobami uzavřeny následující obchodní vztahy:

→ **Statutární město Brno**

- Rekonstrukce a dostavba kanalizace v Brně, činnost koordinátora BOZP, ze dne 12. 3. 2012 + dod. č. 1 ze dne 3. 4. 2012
- Strategie parkování ve městě Brně, ze dne 23. 7. 2012 + dod. č. 1 ze dne 27. 2. 2013
- Smlouva o centrálním zadání veřejné zakázky – Centrální nákup elektrické energie a zemního plynu pro statutární město Brno, ze dne 14. 12. 2012
- Rekonstrukce křižovatky Dlouhá – Hraničky – Čeňka Růžičky, DSP, ze dne 16. 2. 2012
- CS Renneská – Kšírova, autorský dozor, ze dne 19. 4. 2012
- Rekonstrukce ulice Orlí II, Měnínská a Novobranská, AD, ze dne 9. 5. 2012
- Komunikační obchvat Tuřan akt. DSP, ze dne 14. 6. 2012
- Tramvaj Plotní – soubor staveb – 1. etapa, aktualizace projektové dokumentace, ze dne 3. 7. 2012
- EUROPOINT Brno – městská infrastruktura, modely individuální automobilové dopravy a veřejné hromadné dopravy (dále IAD a VHD) na území lokality Jižního centra města Brna, ze dne 3. 7. 2012
- Úprava trolejbusové zastávky Mendlovo náměstí DÚR, DSP, ZDS, RDS, ze dne 21. 8. 2012

- Smlouva o předání záložního zdroje MASTERGUARD, typ 201AA0000AA0, 20kVA, v. č. 0408U20048, ze dne 22. 10. 2012
- Oprava účelové komunikace v Kamenné kolonii, ze dne 25. 5. 2012

Mandátní smlouvy:

- **Mandátní smlouva č. 1/2000 o zajištění činnosti správního charakteru včetně činností souvisejících, vykonávaných na komunikacích na území města Brna, mandant statutární město Brno (OD MMB), mandatář BKOM**
Dodatek č. 17 ze dne 18. 12. 2012
Příloha č. 2 ze dne 21. 12. 2012
- **Mandátní smlouva č. 2/2000 o zajištění činností souvisejících s údržbou komunikací, jejich součástí a příslušenství, dopravním značením a světelnou signalizací vykonávaných na komunikacích na území města Brna, mandant statutární město Brno (OD MMB), mandatář BKOM**
Příloha č. 2 ze dne 21. 12. 2012
- **Mandátní smlouva č. 3/2000 o zajištění činnosti v oblasti majetkoprávního vypořádání a evidence nemovitostí, dodávce technické pomoci, průzkumných a projektových prací, investorské a inženýrské činnosti na neinvestičních akcích v oblasti komunikací na území města Brna, mandant statutární město Brno (OD MMB), mandatář BKOM**
Dodatek č. 8 ze dne 18. 12. 2012
Příloha č. 2 ze dne 21. 12. 2012
- **Mandátní smlouva č. 4/2000 o zajištění údržby, provozu a úklidu podchodu pod Hlavním nádražím ČD, mandant statutární město Brno (OD MMB), mandatář BKOM**
Příloha č. 2 ze dne 21. 12. 2012
- **Mandátní smlouva č. 5/2000 o zajištění investorské a investiční činnosti na investičních akcích města Brna, mandant statutární město Brno (OI MMB), mandatář BKOM**
Dodatek č. 52 ze dne 25. 4. 2012
Dodatek č. 53 ze dne 10. 7. 2012
Dodatek č. 54 ze dne 8. 11. 2012
- **Mandátní smlouva č. 6/2011 o zajištění komplexní činnosti organizátora dopravy v klidu ve statutárním městě Brně (Výstavba, správa, provozování, organizace a analýza Městského parkovacího systému)**
Dodatek č. 1 ze dne 26. 1. 2012
Dodatek č. 2 ze dne 20. 12. 2012

→ **Dopravní podnik města Brna, a.s.**

Pasport komunikačních cest (GIS), ze dne 20. 9. 2012

→ **Brněnské vodárny a kanalizace, a.s.**

Rekonstrukce kanalizace ZŠ Otevřená, IČ, ze dne 20. 3. 2012

Brno, Schodová – rekonstrukce kanalizace a vodovodu, smlouva o spolupráci, ze dne 2. 3. 2012

Brno, Ořešín- dešťová kanalizace a komunikace, I. etapa, ze dne 17. 7. 2012

Brno, Pionýrská – rekonstrukce kanalizace a vodovodu, ze dne 30. 7. 2012

Posypové práce v zimním období 2012/2013, ze dne 25. 10. 2012

Rekonstrukce a dostavba kanalizace v Brně; MČ Bohunice – rekonstrukce kanalizace, IČ, ze dne 12. 12. 2012

→ **Technické sítě, akciová společnost**

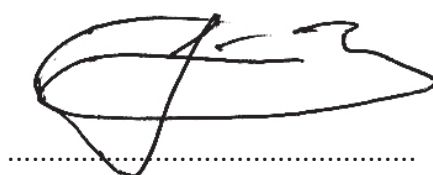
Smlouva o zřízení věcného břemene ze dne 19. 11. 2012_

Všechny uzavřené smlouvy na dodávku materiálu a služeb jsou uzavřeny za ceny obvyklé. Mezi výše uvedenými subjekty neexistují žádné vztahy, které by společnosti Brněnské komunikace a.s. způsobily jakoukoliv újmu.

V Brně 28. 3. 2013



Ing. Petr Kratochvíl
předseda představenstva



Jiří Ides
místopředseda představenstva

PŘÍLOHA V PLNÉM ROZSAHU K ROČNÍ ÚČETNÍ ZÁVĚRCE

sestavené k 31. 12. 2012 za účetní období 01. 01. 2012 – 31. 12. 2012

→ § 39, odst. 1 vyhl. č. 500/2002 Sb.

Název společnosti: Brněnské komunikace a.s.

Sídlo: Renneská třída 787/1a, Brno-Štýřice, 639 00

Identifikační číslo: 607 33 098

Právní forma: akciová společnost

Předmět podnikání:

- projektová činnost ve výstavbě
- provádění staveb, jejich změn a odstraňování
- opravy silničních vozidel
- silniční motorová doprava – nákladní vnitrostátní provozovaná vozidla o největší povolené hmotnosti do 3,5 tuny včetně
- silniční motorová doprava – nákladní vnitrostátní provozovaná vozidla o největší povolené hmotnosti nad 3,5 tuny
- klempířství a oprava karoserií
- výroba, instalace, opravy elektrických strojů a přístrojů, elektronických a telekomunikačních zařízení
- výkon zeměměřických činností
- opravy ostatních dopravních prostředků a pracovních strojů
- výroba, obchod a služby neuvedené v přílohách 1 až 3 živnostenského zákona

Datum vzniku účetní jednotky: 01. 01. 1995

Základní kapitál: 371.065.100,- Kč

Osoby podílející se 20 a více % na základním kapitálu společnosti:

- Statutární město Brno (IČ 44992785) – 100%

→ Statutární a dozorčí orgány k 31. 12. 2012:

	Funkce	Jméno
Představenstvo	předseda	Ing. Petr Kratochvíl
	místopředseda	Jiří Ides
	člen	Mgr. Marián Hnát
	člen	Mgr. Josef Haluza
	člen	Mgr. Libor Štástka
	člen	Ludvík Kadlec
Dozorčí rada	předseda	Ing. Petra Vítková
	místopředseda	Bc. Aleš Jakubec
	člen	Ing. Ladislav Býček
	člen	Luboš Skácel
	člen	František Dobeš
	člen	Vít Blaha
	člen	Ing. Stanislav Michalík
	člen	Dušan Pazdírek
	člen	Josef Hanzl

V průběhu účetního období došlo k následujícím změnám v dozorčí radě společnosti:

Funkce	Původní člen	Nový člen	Datum změny
člen	JUDr. Pavel Blažek, Ph.D.	Vít Blaha	18. 11. 2012

V průběhu účetního období došlo k navýšení základního kapitálu společnosti o 67.000.000,- Kč upsáním deseti kusů kmenových akcií na jméno o jmenovité hodnotě 6.700.000,- Kč, které bylo realizováno peněžitým vkladem. Dále došlo k navýšení základního kapitálu společnosti o 20.510.000,- Kč upsáním jednoho kusu kmenové akcie na jméno o jmenovité hodnotě 16.670.000,- Kč a jednoho kusu kmenové akcie na jméno o jmenovité hodnotě 3.840.000,- Kč, které bylo realizováno nepeněžitým vkladem. Celkem došlo k navýšení základního kapitálu společnosti o 87.510.000,- Kč na novou výši 371.065.100,- Kč.

K 06. 03. 2012 došlo ke změně zapsané adresy společnosti v Obchodním rejstříku, a to na Brněnské komunikace a.s., Renneská třída 787/1a, 639 00 Brno-Štýřice.

K žádným dalším změnám a dodatkům v obchodním rejstříku nedošlo.

→ **Vedení společnosti:**

generální ředitel Ing. Arne Žurek, CSc.,
 technický ředitel Ing. Josef Luňáček (od 1. 1. 2013 Ing. Aleš Keller)
 provozní ředitel Ing. Leoš Chasák
 správní ředitel Ing. Roman Nekula
 ekonomický ředitel Ing. Petr Balát

→ **§ 39, odst. 2 vyhl. č. 500/2002 Sb.**

Účetní jednotka nemá podstatný nebo rozhodující vliv v žádné jiné účetní jednotce.

Neexistují žádné dohody, které zakládají rozhodovací práva bez ohledu na výši podílu na základním kapitálu.

Účetní jednotka není společníkem s neomezeným ručením v žádné jiné účetní jednotce.

Nejsou uzavřeny žádné ovládací smlouvy nebo smlouvy o převodech zisku.

→ **§ 39, odst. 3 vyhl. č. 500/2002 Sb.**

Průměrný počet zaměstnanců a členů vedení společnosti:

(v tis. Kč)

	Počet	Mzdové náklady	Soc. a zdrav. pojištění	Ostatní náklady	Osobní náklady celkem
Zaměstnanci	327,35	118 748	40 027	5 255	164 030
Z toho vedení spol.	5,00	8 903	2 231	107	11 241

Počet zaměstnanců vychází z průměrného přepočteného stavu pracovníků. Pod pojmem vedení společnosti se rozumí generální ředitel a odborní ředitelé.

Na odměnách byla členům představenstva a dozorčí rady vyplacena v roce 2012 částka 1.787.650,00 Kč.

Společnosti nevznikly penzijní závazky vůči bývalým členům představenstva nebo dozorčí rady.

→ § 39, odst. 4 vyhl. č. 500/2002 Sb.

V roce 2012 nebylo žádnému členu představenstva ani dozorčí rady poskytnuto jakékoliv plnění jak v peněžní, tak i nepeněžní formě, z titulu člena představenstva nebo dozorčího orgánu, ve smyslu výše uvedeného paragrafu.

Členům vedení společnosti byly poskytnuty osobní automobily k soukromému užívání v úhrnné výši 335.328,- Kč (údaj představuje částku, o kterou se zvyšuje daňový základ za rok), dále příspěvky na životní pojištění v celkové výši 36.000,- Kč/rok a příspěvky na penzijní pojištění v celkové výši 14.400,- Kč/rok.

→ § 39, odst. 5 vyhl. č. 500/2002 Sb.

Účetnictví společnosti je vedeno a účetní závěrka byla sestavena v souladu se zákonem č. 563/1991 Sb., o účetnictví, ve znění pozdějších předpisů, vyhláškou č. 500/2002 Sb., kterou se provádějí některá ustanovení zákona č. 563/1991 Sb., o účetnictví, ve znění pozdějších předpisů, pro účetní jednotky, které jsou podnikateli účtujícími v soustavě podvojného účetnictví, ve znění pozdějších předpisů, a Českými účetními standardy pro podnikatele.

Účetnictví respektuje obecné účetní zásady, především zásadu o oceňování majetku historickými cenami, zásadu účtování ve věcné a časové souvislosti, zásadu opatrnosti a předpoklad o schopnosti účetní jednotky pokračovat ve svých aktivitách.

→ Dlouhodobý hmotný a nehmotný majetek

Od 01. 01. 2007 došlo ke změně výše ocenění, od kterého se jedná o dlouhodobý majetek. Dlouhodobým hmotným majetkem se rozumí majetek, jehož doba použitelnosti je delší než jeden rok a jehož ocenění je vyšší než 40.000,- Kč v jednotlivém případě. Dlouhodobým nehmotným majetkem se rozumí majetek, jehož doba použitelnosti je delší než jeden rok a jehož ocenění je vyšší než 60.000,- Kč v jednotlivém případě.

Majetek splňující dobu použitelnosti delší než jeden rok, ale nesplňující výši vstupní ceny, je evidován na podrozvahové evidenci.

Nakoupený dlouhodobý majetek je oceněn pořizovací cenou zvýšenou o náklady související s pořízením majetku.

Technické zhodnocení, pokud převýšilo u jednotlivého majetku v úhrnu za zdaňovací období částku 40.000,- Kč, zvyšuje pořizovací cenu dlouhodobého majetku.

Pořizovací cena dlouhodobého majetku, s výjimkou pozemků a nedokončených investic, je

odpisována po dobu odhadované životnosti lineární metodou následujícím způsobem:

Název majetkové kategorie	Počet měsíců odepisování
Budovy	360
Nákladní automobily, užitkové vozy	60
Osobní automobily	60
Stroje a zařízení v I. odpisové skupině	36
Stroje a zařízení ve II. odpisové skupině	60
Stroje a zařízení ve III. odpisové skupině	120
Výpočetní technika - PC, kopírky, servery	36
Software nad 60 000,- Kč	36

Opravné položky dlouhodobého majetku se tvoří na základě inventarizace, a to u položek poškozeného nebo nepoužívaného majetku, jehož ocenění v účetnictví přechodně neodpovídá reálnému stavu.

→ **Zásoby**

Nakupované zásoby jsou oceňovány pořizovacími cenami. Pořizovací cena zahrnuje cenu pořízení a vedlejší pořizovací náklady – zejména celní poplatky, dopravné a skladovací poplatky, provize, pojistné a skonto. Z vnitropodnikových služeb souvisejících s pořizováním zásob nákupem a se zpracováním zásob se do pořizovací ceny aktivuje pouze přepravné.

Výdaje zásob ze skladu jsou účtovány cenami zjištěnými váženým aritmetickým průměrem. Pouze u skladu nafty probíhá výdej ze skladu v pevných cenách a následném měsíčním doúčtování odchylek.

Opravné položky k zásobám jsou tvořeny v případech, kdy snížení ocenění zásob v účetnictví není trvalého charakteru, např. na základě věkové analýzy zásob nebo na základě analýzy prodejních cen.

→ **§ 39, odst. 6 - 9 vyhl. č. 500/2002 Sb.**

→ **Dlouhodobý nehmotný majetek**

Pořizovací cena	(v tis. Kč)			
	stav k 01. 01. 2012	přírůstky	úbytky	stav k 31. 12. 2012
Software nad 60 000 Kč	9 077	72	-	9 149
Software od 5 001 do 60 000 Kč	3 311	-	247	3 064
Software od 2 001 do 5 000 Kč	189	-	45	144
Nedokončený nehmotný majetek	2 167	1 484	72	3 579
Celkem	14 744	1 556	364	15 936

Oprávky (v tis. Kč)

	stav k 01. 01. 2012	přírůstky	úbytky	stav k 31. 12. 2012
Software nad 60 000 Kč	8 392	527	-	8 919
Software od 5 001 do 60 000 Kč	3 311	-	247	3 064
Software od 2 001 do 5 000 Kč	189	-	45	144
Celkem	11 892	527	292	12 127

→ Dlouhodobý hmotný majetek

Pořizovací cena (v tis. Kč)

	stav k 01. 01. 2012	přírůstky	úbytky	stav k 31. 12. 2012
Pozemky	33 274	20 510	372	53 412
Budovy a stavby	279 944	4 572	6 315	278 201
Samostatné movité věci z toho:	282 060	34 903	17 120	299 843
- stroje, přístroje, zařízení	20 723	2 159	1 548	21 334
- dopravní prostředky	247 998	32 744	14 612	266 130
- ostatní hmotný majetek	13 339	-	960	12 379
Nedokončený hmotný majetek	12 104	67 795	59 984	19 915

Oprávky (v tis. Kč)

	stav k 01. 01. 2012	přírůstky	úbytky	stav k 31. 12. 2012
Pozemky	-	-	-	-
Budovy a stavby	80 783	13 648	6 315	88 116
Samostatné movité věci z toho:	206 388	28 077	17 119	217 346
- stroje, přístroje, zařízení	16 574	1 403	1 548	16 429
- dopravní prostředky	176 475	26 674	14 611	188 538
- ostatní hmotný majetek	13 339	-	960	12 379

Souhrnná hodnota drobného majetku neuvedeného v rozvaze je 22.471 tis. Kč. Jedná se o majetek s dobou použitelnosti delší než 1 rok, ale v ocenění nižším než 40.000,- Kč u hmotného majetku a 60.000,- Kč u nehmotného majetku.

Na základě finančního leasingu využívá společnost monitorovací linkový systém pro monitoring sítě optických kabelů, za který bylo v roce 2012 uhrazeno 771.900,- Kč bez DPH a v roce 2013 zbývá uhradit částka 771.890,- Kč bez DPH.

→ Zásoby

Významné položky zásob: (v tis. Kč)

	stav k 01. 01. 2012	přírůstky	úbytky	stav k 31. 12. 2012	opravné položky k 01. 01. 2012	opravné položky k 31. 12. 2012
sklad dopravního značení	2 091	2 714	2 667	2 138	-	-
sklad elektro	2 222	7 030	7 387	1 865	-	-
sklad kancel. potřeb, oděvů	1 058	1 704	1 472	1 290	-	-
sklad autosoučástek	963	351	333	981	-	-
sklad vytěženého materiálu	930	452	449	933	-	-
sklad posypového materiálu	20 058	27 614	29 633	18 039	-	-
nafta	380	8 041	8 156	265	-	-
nedokončená výroba	48	6 240	5 819	469	-	-

Stav pohledávek k 31. 12. 2012 (v tis. Kč)

počet dnů po splatnosti	do splatnosti	do 30	do 60	do 90	do 180	nad 180
z obchodního styku	23 150	1 187	982	-	-	1 967
ostatní pohledávky	2 581	-	-	-	-	17 917*

* jedná se o pohledávky: SIMET s.r.o. 17 661 tis. Kč
Sdružení B.K.S.I. 256 tis. Kč

Pohledávka za společností SIMET s.r.o. vznikla v roce 1998 zcizením částky 30.000 tis. Kč z účtu sdružení B.K.S.I., jehož účastníky byla společnost Brněnské komunikace a.s. a firma SIMET s.r.o. V roce 2010 byla usnesením Městského soudu v Brně vyplacena zadržovaná částka 12.339.387,18 Kč, o zbývající částku ve výši 17.660.612,88 Kč je veden právní spor.

Pohledávka za sdružením B.K.S.I. vznikla nevypořádáním pohledávek a závazků při ukončení činnosti sdružení.

K oběma pohledávkám byla vytvořena účetní opravná položka ve výši 100 %.

Společnost nemá pohledávky s dobou splatnosti delší než 5 let od rozvahového dne.

Opravné položky k pohledávkám (v tis. Kč)

	stav k 01. 01. 2012	přírůstky	úbytky	stav k 31. 12. 2012
SIMET s.r.o.	17 661	-	-	17 661
sdružení B.K.S.I.	256	-	-	256
zákonná OP	39	72	-	111
účetní OP	1 526	769	439	1 856
celkem	19 482	841	439	19 884

→ Rezervy

(v tis. Kč)

	stav k 01. 01. 2012	přírůstky	úbytky	stav k 31. 12. 2012
účetní rezervy	-	-	-	-
zákonné rezervy	-	-	-	-

→ Závazky

(v tis. Kč)

počet dnů po splatnosti	do splatnosti	do 30	do 60	do 90	do 180	nad 180
z obchodního styku	73 356	279	-	-	-	-
ostatní závazky	35 750	-	-	-	-	-

Společnost nemá závazky s dobou splatnosti delší než 5 let od rozvahového dne.

→ Daň z příjmů - splatná

Splatná daň z příjmů za rok 2012 je ve výši 7.741.270,- Kč.

Pro účely daňových odpisů je u majetku zařazeného do 31. 12. 2003 použita zrychlená metoda odpisování, u majetku zařazeného od 01. 01. 2004 je použita zrychlená i rovnoměrná metoda odpisování. U majetku pořízeného v období 01. 01. 2009 – 30. 06. 2010 a u kterého to umožňuje zákon o daních z příjmů, jsou použity mimořádné odpisy.

(v tis. Kč)

výsledek hospodaření před zdaněním	32 140
úpravy zvyšující hospodářský výsledek	10 076
z toho významné: zúčtování opravných položek a rezerv	769
sociální fond	1 209
rozdíl mezi ZHÚ a ZHD vyřazeného majetku	1 119
rozdíl mezi účetními a daňovými odpisy	6 114
úpravy snižující hospodářský výsledek	439
z toho významné: zrušení účetních rezerv a opravných položek	439
zdanitelný příjem	41 777
odečet darů	52
sazba daně	19 %
splatná daň před slevou	7 927
sleva na dani	186
splatná daň	7 741

→ Daň z příjmů – odložená

Výpočet odložené daně vychází z rozdílu zůstatkové hodnoty majetku účetní a daňové při sazbě daně z příjmů 19 %. V odložené dani je také zohledněna tvorba účetní opravné položky. Při výpočtu odložené daně se neuvažuje o rozdílu účetních a daňových cen u pozemků, protože se jedná pro společnost o životně důležité pozemky, u kterých společnost neuvažuje o jejich prodeji.

ZHÚ	326 223 822,60
ZHD	255 154 301,60
rozdíl	71 069 521,00
sazba daně	19 %
odložený daňový závazek	13 503 208,99
účetní opravná položka	769 203,00
sazba daně	19 %
odložená daňová pohledávka	146 148,56
celkový odložený daňový závazek k 31. 12. 2012	13 357 060,43
celkový odložený daňový závazek k 31. 12. 2011	14 608 489,72
doúčtování odložené daně za rok 2012	- 1 251 429,29

→ Ostatní

V rámci spolupráce se subjektem AUSTRIATECH GESELLSCHAFT DES BUNDES FUER TECHNOLOGIEPOLITISCHE MASSNAHMEN GMBH se sídlem v Rakousku se společnost Brněnské komunikace a.s. podílela na projektu „Inteligentní a efektivní řízení dopravy pro evropská města (In-Time).V roce 2012 byl tento projekt uzavřen. Na úhradu nákladů spojených s řešením tohoto projektu obdržela společnost celkem 412.790,- Kč.

Pod záštitou operačního programu Nadnárodní spolupráce - CENTRAL EUROPE je realizován a spolufinancován Evropským fondem pro regionální rozvoj projekt EDITS (European Digital Traffic Infrastructure Network for Intelligent Transport Systems), kterého se společnost Brněnské komunikace a.s. účastní. Projekt sdružuje 13 partnerů z pěti zemí (Rakouska, České republiky, Maďarska, Itálie a Slovenska), a to pod vedením společnosti AustriaTech (agentury rakouského Spolkového ministerstva pro dopravu, inovace a technologie). Celkový rozpočet projektu, který bude trvat od 01. 07. 2012 až do 31. 12. 2014, činí 2,42 mil. Eur, z toho pro společnost Brněnské komunikace a.s. 126.686 Eur.

Rada města Brna v působnosti jediného akcionáře společnosti rozhodla dne 27. 06. 2012 o záměru fúze společnosti Brněnské komunikace a.s. se společností JIŽNÍ CENTRUM BRNO, a.s. Rozhodný den fúze byl stanoven na 01. 01. 2013 a proces fúze by měl být dle schváleného harmonogramu završen zápisem fúze do obchodního rejstříku k 31. 12. 2013.

→ § 39, odst. 10 vyhl. č. 500/2002 Sb.

Přehled o transakcích, které společnost uzavřela se spřízněnou osobou, je uveden ve Zprávě o vztazích mezi ovládající a ovládanou osobou podle § 66a, odst. 9, obchodního zákoníku.

→ § 39, odst. 11 vyhl. č. 500/2002 Sb.

Za sledované účetní období byla vyplacena odměna auditorské společnosti ve výši 40.000,- Kč bez DPH za povinný audit účetní závěrky a 198.000,- Kč bez DPH za daňové poradenství.

→ § 39, odst. 12 vyhl. č. 500/2002 Sb.

V průběhu účetního období došlo k navýšení základního kapitálu společnosti o 67.000.000,- Kč upsáním deseti kusů kmenových akcií na jméno o jmenovité hodnotě 6.700.000,- Kč, které bylo realizováno peněžitým vkladem. Dále došlo k navýšení základního kapitálu společnosti o 20.510.000,- Kč upsáním jednoho kusu kmenové akcie na jméno o jmenovité hodnotě 16.670.000,- Kč a jednoho kusu kmenové akcie na jméno o jmenovité hodnotě 3.840.000,- Kč, které bylo realizováno nepeněžitým vkladem. Celkem došlo k navýšení základního kapitálu společnosti o 87.510.000,- Kč na novou výši 371.065.100,- Kč.

Vlastní kapitál

(v tis. Kč)

	stav k 01. 01. 2012	přírůstky	úbytky	stav k 31. 12. 2012
Základní kapitál	283 555	87 510	-	371 065
Kapitálové fondy	8 543	-	-	8 543
Zákonný rezervní fond	11 597	1 541	-	13 138
Statutární a ostatní fondy	105 254	29 275	-	134 529
Hospodářský výsledek účetního období	30 817	25 651	30 817	25 651
Vlastní kapitál celkem	439 766	143 977	30 817	552 926

stav akcií k 31. 12. 2012:

250 ks akcií ve jmenovité hodnotě 1.000.000,- Kč

1 ks akcií ve jmenovité hodnotě 1.005.000,- Kč

1 ks akcií ve jmenovité hodnotě 1.150.000,- Kč

1 ks akcií ve jmenovité hodnotě 1.210.000,- Kč

1 ks akcií ve jmenovité hodnotě 1.938.100,- Kč

1 ks akcií ve jmenovité hodnotě 1.953.000,- Kč

1 ks akcií ve jmenovité hodnotě 26.299.000,- Kč

10 ks akcií ve jmenovité hodnotě 6.700.000,- Kč

1 ks akcií ve jmenovité hodnotě 16.670.000,- Kč

1 ks akcií ve jmenovité hodnotě 3.840.000,- Kč

→ § 39, odst. 13 vyhl. č. 500/2002 Sb.

→ Rozdělení výnosů podle činností

(v tis. Kč)

	výnosy
údržba komunikací	469 569
správní a inženýrská činnost	154 097
pronájem majetku	3 644
prodej majetku a materiálu	10 446
finanční výnosy	1 595
ostatní	55 761
Celkem	695 112

→ Rozdělení výnosů podle partnerů

(v tis. Kč)

	výnosy
město Brno	571 970
ŘSD	55 784
SÚS JmK	24 669
ostatní	42 689
Celkem	695 112

Veškeré výnosy společnosti jsou realizovány v České republice.

→ § 39, odst. 14 vyhl. č. 500/2002 Sb.

U účetní jednotky neexistují předpoklady, že nebude pokračovat ve své činnosti.

→ § 39, odst. 15 vyhl. č. 500/2002 Sb.

Přehled o peněžních tocích byl sestaven nepřímou metodou. Peněžní ekvivalenty představují krátkodobý likvidní majetek, který lze snadno a pohotově převést na předem známou částku v hotovosti, v našem případě se jedná o peníze, účty v bankách a ceniny.

Zpráva je určena akcionářům společnosti Brněnské komunikace a.s., představenstvu společnosti, dozorčí radě společnosti a nejvyšším řídicím pracovníkům společnosti.

Provedli jsme audit přiložené účetní závěrky společnosti Brněnské komunikace a.s., se sídlem v Brně, Renneská třída 1a, PSČ: 639 00, IČ: 60733098, spis vede OR u Krajského soudu v Brně, oddíl B, vložka 1479, která se skládá z rozvahy k 31. 12. 2012, výkazu zisku a ztráty za rok končící 31. 12. 2012, přehledu o změnách vlastního kapitálu za rok končící 31. 12. 2012, přehledu o peněžních tocích za rok končící 31. 12. 2012 a přílohy této účetní závěrky, která obsahuje popis použitých podstatných účetních metod a další vysvětlující informace.

Údaje o společnosti Brněnské komunikace a.s. jsou podrobně uvedeny v úvodních ustanoveních přílohy této účetní závěrky.

→ Odpovědnost statutárního orgánu účetní jednotky za účetní závěrku

Statutární orgán společnosti Brněnské komunikace a.s. je odpovědný za sestavení účetní závěrky, která podává věrný a poctivý obraz v souladu s českými účetními předpisy, a za takový vnitřní kontrolní systém, který považuje za nezbytný pro sestavení účetní závěrky tak, aby neobsahovala významné (materiální) nesprávnosti způsobené podvodem nebo chybou.

→ Odpovědnost auditora

Naší odpovědností je vyjádřit na základě našeho auditu výrok k této účetní závěrce. Audit jsme provedli v souladu se zákonem o auditorech, mezinárodními auditorskými standardy a souvisejícími aplikačními doložkami Komory auditorů České republiky. V souladu s těmito předpisy jsme povinni dodržovat etické požadavky a naplánovat a provést audit tak, abychom získali přiměřenou jistotu, že účetní závěrka neobsahuje významné (materiální) nesprávnosti.

Audit zahrnuje provedení auditorských postupů k získání důkazních informací o částkách a údajích zveřejněných v účetní závěrce. Výběr postupů závisí na úsudku auditora, zahrnujícím i vyhodnocení rizik významné (materiální) nesprávnosti údajů uvedených v účetní závěrce způsobené podvodem nebo chybou při vyhodnocování těchto rizik. Auditor posoudí vnitřní kontrolní systém relevantní pro sestavení účetní závěrky podávající věrný a poctivý obraz. Cílem tohoto posouzení je navrhnout vhodné auditorské postupy, nikoli vyjádřit se k účinnosti vnitřního kontrolního systému účetní jednotky.

Audit též zahrnuje posouzení vhodnosti použitých účetních metod, přiměřenosti účetních odhadů provedených vedením i posouzení celkové prezentace účetní závěrky.

Jsme přesvědčeni, že důkazní informace, které jsme získali, poskytují dostatečný a vhodný základ pro vyjádření našeho výroku.

→ **Výrok auditora**

Podle našeho názoru účetní závěrka podává věrný a poctivý obraz aktiv, pasiv a vlastního kapitálu společnosti Brněnské komunikace a.s., se sídlem v Brně, Renneská třída 1a, PSČ 639 00, IČ: 60733098, spis vede OR u Krajského soudu v Brně, oddíl B, vložka 1479, k 31. 12. 2012, nákladů, výnosů, výsledku jejího hospodaření a peněžních toků za rok končící 31. 12. 2012 v souladu s českými účetními předpisy.

→ **Přílohy zprávy auditora**

Rozvaha sestavená k 31. prosinci 2012

Výkaz zisku a ztráty sestavený k 31. prosinci 2012

Přehled o peněžních tocích k 31. prosinci 2012

Přehled o změnách vlastního kapitálu k 31. prosinci 2012

Příloha k účetní závěrce sestavená k 31. prosinci 2012

→ **Auditor**

AUDIT BUSINESS SERVICE, s.r.o., se sídlem Velkopavlovická 12, 628 00 Brno, adresa kanceláře Zderadova 6, 602 00 Brno, IČ: 49975323, spis vede Krajský soud v Brně, oddíl C, vložka 13957, číslo oprávnění KAČR 141, odpovědný auditor za zprávu auditora Ing. Ján Osuský, číslo oprávnění KAČR 1237.

V Brně dne 8. dubna 2013



Ing. Ján Osuský
auditor

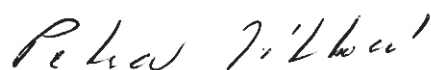
Dozorčí rada společnosti Brněnské komunikace a.s. ve smyslu příslušných zákonů a vyhlášek nemá zásadní připomínky a výhrady vůči činnosti a rozhodnutím představenstva.

Řádná jednání dozorčí rady se konala v intervalech dle stanov a potřeb společnosti. Na svých zasedáních se dozorčí rada zaměřila především na kontrolu hospodaření, plnění plánu investic, oprav a činnosti společnosti při realizaci staveb ve městě. Dále průběžně sledovala výsledky výběrových řízení a plnění z nich uzavíraných dodavatelských smluv. Dozorčí rada byla průběžně informována o strategických rozhodnutích představenstva.

Po projednání návrhu výroční zprávy, zprávy auditora a jeho výroku a zprávy o vztazích mezi ovládající a ovládanou osobou a o vztazích mezi propojenými osobami nemá dozorčí rada připomínky k hospodaření společnosti Brněnské komunikace a.s. v roce 2012.

Dozorčí rada doporučuje valné hromadě společnosti účetní závěrku za rok 2012 schválit, a to včetně návrhu na rozdělení zisku.

Tato zpráva byla přítomnými členy dozorčí rady přijata jednomyslně na řádném zasedání konaném dne 29. 4. 2013.



Ing. Petra Vítková
předsedkyně dozorčí rady

AUDIT BUSINESS SERVICE, s.r.o., Velkopavlovická 12, 628 00 Brno,
kancelář Zderadova 6, 602 00 Brno,

IČ: 49975323, oddíl C, vložka 13957, číslo oprávnění KAČR 141

Brněnské komunikace a.s.

Valná hromada

Renneská třída 787/1a

639 00 Brno

**Zpráva o ověření výroční zprávy sestavené za období
od 1. ledna do 31. prosince 2012.**

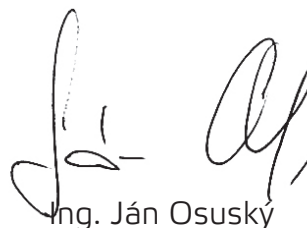
Ověřili jsme soulad výroční zprávy společnosti Brněnské komunikace a.s. k 31. 12. 2012 s účetní závěrkou, která je obsažena v této výroční zprávě. Za správnost výroční zprávy je zodpovědný statutární orgán společnosti Brněnské komunikace a.s. Naším úkolem je vydat na základě provedeného ověření výrok o souladu výroční zprávy s účetní závěrkou.

Ověření jsme provedli v souladu s mezinárodními auditorskými standardy a souvisejícími aplikačními doložkami Komory auditorů České republiky. Tyto standardy vyžadují, aby auditor naplánoval a provedl ověření tak, aby získal přiměřenou jistotu, že informace obsažené ve výroční zprávě, které popisují skutečnosti, jež jsou též předmětem zobrazení v účetní závěrce, jsou ve všech významných (materiálních) ohledech v souladu s příslušnou účetní závěrkou. Jsme přesvědčeni, že provedené ověření poskytuje přiměřený podklad pro vyjádření výroku auditora.

Podle našeho názoru jsou informace uvedené ve výroční zprávě společnosti Brněnské komunikace a.s. k 31. 12. 2012 ve všech významných (materiálních) ohledech v souladu s výše uvedenou účetní závěrkou.

Výrok auditora k řádné účetní závěrce sestavené za období od 1. ledna do 31. prosince 2012 je uveden ve zprávě nezávislého auditora ze dne 8. dubna 2013.

V Brně dne 30. dubna 2013



Ing. Ján Osuský
Auditor – číslo oprávnění KAČR 1237

AUDIT BUSINESS SERVICE, s.r.o., Velkopavlovická 12, 628 00 Brno,
kancelář Zderadova 6, 602 00 Brno,

IČ: 49975323, oddíl C, vložka 13957, číslo oprávnění KAČR 141

Brněnské komunikace a.s.

Valná hromada

Renneská třída 787/1a

639 00 Brno

**ZPRÁVA O OVĚŘENÍ ZPRÁVY O VZTAZÍCH MEZI PROPOJENÝMI
OSOBAMI sestavené za období od 1. ledna do 31. prosince 2012.**

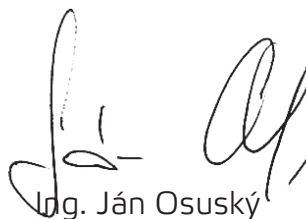
Ověřili jsme věcnou správnost údajů uvedených ve zprávě o vztazích mezi propojenými osobami společnosti Brněnské komunikace a.s. za rok končící 31. 12. 2012. Za sestavení této zprávy o vztazích je odpovědný statutární orgán společnosti Brněnské komunikace a.s. Naším úkolem je vydat na základě provedeného ověření stanovisko k této zprávě o vztazích.

Ověření jsme provedli v souladu s AS č. 56 Komory auditorů České republiky. Tento standard vyžaduje, abychom plánovali a provedli ověření s cílem získat omezenou jistotu, že zpráva o vztazích neobsahuje významné (materiální) věcné nesprávnosti. Ověření je omezeno především na dotazování pracovníků společnosti a na analytické postupy a výběrovým způsobem provedené prověření věcné správnosti údajů. Proto toto ověření poskytuje nižší stupeň jistoty než audit. Audit jsme neprováděli, a proto nevyjadřujeme výrok auditora.

Na základě našeho ověření jsme nezjistili žádné skutečnosti, které by nás vedly k domněnce, že zpráva o vztazích mezi propojenými osobami společnosti Brněnské komunikace a.s. za rok končící 31. 12. 2012 obsahuje významné (materiální) věcné nesprávnosti.

Výrok auditora k řádné účetní závěrce sestavené za období od 1. ledna do 31. prosince 2012, je uveden ve zprávě nezávislého auditora ze dne 8. dubna 2013.

V Brně dne 8. dubna 2013



Auditor – číslo oprávnění KAČR 1237